

## Keskkonnasõbraliku aianduse

### toetus

Keskkonnasõbralik köögivilja-,  
ravimtaime- ja maitsetaimekasvatus  
(KSK)

Priit Põldma



www.emu.ee  
**EMU Eesti Maaülikool**  
Estonian University of Life Sciences



Täna teemaks:



- ülevaade toetuse taotlejale esitatavatest toetusesaamise nõuetest;
- taimehaiguste ja -kahjurite seire, levinuimad taimehaigused ja -kahjurid;
- Bioloogilist mitmekesisust toetavad elemendid, nende valmistamine ja paigaldamine



### Toetuse eesmärgid

Toetuse üldeesmärk on soodustada keskkonnasõbralikumate praktikate rakendamist aianduskultuuride kasvatamisel

Toetuse spetsiifilised eesmärgid:

- Vähendada taimekaitsevahendite kasutamist
- Tagada tarbijatele tervislikum toit
- Vähendada toitainete leostumist mullast
- Aidata kaasa bioloogilise mitmekesisuse säilimisele põllumajandusmaastikus

### Toetatavad tegevused

- Toetust makstakse kolmele tegevusele:
  1. Keskkonnasõbralik puuvilja- ja marjakasvatus
  2. Keskkonnasõbralik köögivilja-, ravimtaime- ja maitsetaimekasvatus (eelduseks KSM kohustus)
  3. Keskkonnasõbralik maasikakasvatus (eelduseks KSM kohustus)

### Keskkonnasõbraliku köögivilja-, ravimtaime- ja maitsetaimekasvatuse ning maasikakasvatuse toetusõiguslikkuse nõuded (1)

- Toetust võib taotleda FIE või juriidiline isik
- Toetust võib taotleda vähemalt 0,3 ha suuruse registris oleva maa kohta
- Eelduseks KSM kohustus, toetus ise 1-aastane
- Kuni 15 m laiune teenindusala loetakse TÕ maa hulka (teenindusala jätmise on võimalus, mitte kohustus)
- Toetust ei anta maa kohta, millele taotletakse enamikku teisi PKT toetusi ja mahetoetust

### Keskkonnasõbraliku köögivilja-, ravimtaime- ja maitsetaimekasvatuse ning maasikakasvatuse toetusõiguslikkuse nõuded (2)

- Maasikataimede kasvatamisel peab hektari kohta kasvatama vähemalt 20 000 taime
- Keskkonnasõbraliku köögivilja-, ravimtaime- ja maitsetaimekasvatuse eest antakse toetust, kui kasvatatakse avamaa köögivilja või määruse lisas loetletud ravim- või maitsetaimi (54 tk.)
- Kui toetust taotletakse maasikakasvatuseks, peab toetusesaamise nõudeid täitma kogu ettevõtte TÕ maal, millel kasvatatakse maasikat
- Eelmine punkt kehtib samas sõnastuses ka köögivilja-, ravimtaime- ja maitsetaimekasvatuse toetuse taotlemisel

## Nõuetele vastavus

- Taotleja täidab kalendriaasta jooksul oma põllumajanduslikus tegevuses ja kogu põllumajandusliku majapidamise maal:
  - maa heas põllumajandus- ja keskkonnaseisundis hoidmise nõudeid (põllumajandusministri 14.01.2015 määrus nr 4)
  - kohustuslikke majandamisnõudeid

## Baasnõuded

- Põlluraamat
- Taimekaitsevahendi kasutamisele eelneb taimekahjustajate seire, mille kohta taotleja teeb märke põlluraamatusse

## Keskkonnasõbraliku köögivilja-, ravimtaime- ja maitsetaimekasvatuse toetatavad nõuded

- Taotleja peab osalema keskkonnasõbraliku aianduse alasel koolitusel (6 tundi toetuse taotlemise 1. aasta 1. detsembriks)
- Mullaproovid toetuse taotlemise 1. aasta 2. maiks – 1 proov 3 ha TÕ maa kohta
  - (Mg, Ca, Cu, Mn, B = täisanalüüs) nõue hakkab kehtima alates 2016. aastast)
- Taotleja peab hoidma teenindusalad rohukamaras (rohu kõrgus kuni 30 cm)
- Glüfosaatide kasutamise keeld kogu taotlemise kalendriaasta jooksul

## Taimehaiguste ja -kahjurite seire, levinuimad taimehaigused ja -kahjurid:



## Sobivad sordid ! ?



Söögisibul: 'Jõgeva 3', 'Peipsiäärne', 'Sturon', 'Stuttgarter Riesen' jms Valged sordid on haigustele vastuvõtlikud!



Porgand: paljud 'Nantes' tüüpi sordid



Söögipeet: 'Egiptuse', 'Pablo'



Peakapsas:

## Taimkahjustajad

Kapsale mõjuvad laastavalt seenhaigused, kuid neid aitab hästi ära hoida külvikord ristõieliste taimede kasvatamise vahega samal põllul 4...5 aastat.

Olulisem kahjustaja → kapsanuuter.

**Tõrje:** mulla pH peab olema neutraalne, vältida ristõieliste kasvatamist samal kohal enne 4 aastat.

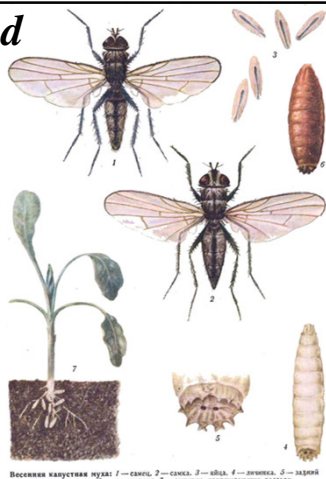


## Taimkahjustajad

**Kapsakärbes** muneb noorte taimede juurekaelale.

**Tõrje:** Viljavaheldus, Fastac, Karate 5 EC, Decis 2,5 EC, Malasiin, Katteloor.

Taimede ümber paberist kraed või multš (õled või rohi 6-7cm).



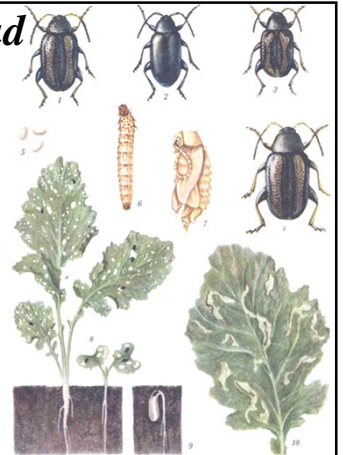
## Taimkahjustajad

**Maakirbud** – augustavad lehti ja võivad idulehtede faasis taimed täielikult hävitada.

**Tõrje:** Fastac, Karate 5 EC, Decis 2,5 EC, Malasiin,

Kaste ajal taimedele puutuha riputamine.

Katteloor.



## Taimkahjustajad

**Kapsa tuhktäi** on rohkem ohtlikum kuival ja soojal suvel. Kapsatuhktäi kolooniad imevad lehe alumistel külgedel. Lehed kipuvad ja muutuvad laigulisteks ning ei moodustu korralikku kapsapead. Tuleks valida tuhktäile resistentsemaid sorte.

**Tõrje:** Fastac, Malasiin, Karate 5 EC, Decis 2,5 EC, Mavrik 2F



Katteloor.

## Taimkahjustajad

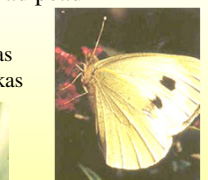
Kasvuperioodi teisel poolel võib esineda probleeme liblikaliste rüüstega – **kapsakoi**, **suur-kapsaliblika** ja **kapsaõölasega**, kelle röövikud augustavad pead ümbritsevat kapsalehti.



Kapsakoi



Suur kapsaliblikas  
Väike kapsaliblikas



## Taimkahjustajad

**Tõrje:** Karate 5 EC,  
Fastac, Decis 2,5 EC,  
Malasiin, Mavrik jms.

Integreeritud tootmises →  
nn. peibutuskultuurid +  
keemiliste preparaatide  
kasutamine.



## Taimkahjustajad

Kasvuajal põhjustavad  
peamisi probleeme  
porgandi lehekirp ja  
porgandi kärbes.



## Taimkahjustajad

Kahjustusi esineb  
vähem tuultele  
avatud kasvukohas.

Vältida põllu rajamist  
okaspuude lähedusse.

Katteloor või  
putukakaitsekangas

Keemiline tõrje:

Fastac, Kestac, Decis  
jm (vt. PMA lehelt).



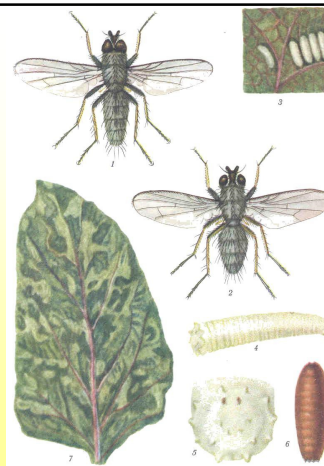
## Taimkaitse

### • Kahjurid

- Peedikärbes
- Peedi-kiduuss
- Peedi-rohuhipik
- naksurlased

### • Tõrjepreparaadid 2014:

Decis Mega, Karate  
Zeon, Kaiso 50EG,  
Proteus OD, Perfekthion  
400, Danadim 40EC



## Taimkaitse

### • Haigused

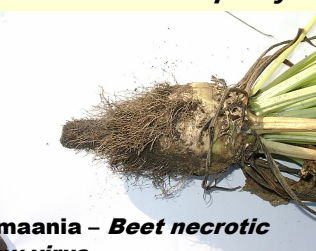
- Tõusmepõletik (külmaga)
- Peedi kärn
- Rizomaania viirus
- Peedi-südamikukuivmädanik

### • Tõrje

- Puhitud seeme
- Amistar



Harilik kärn – *Streptomyces*



Rizomaania – *Beet necrotic yellow virus*

## Taimkahjustajad

Seenhaigused võivad sibulat tugevasti  
kahjustada, selle vältimiseks tuleb kasutada  
tervet istutusmaterjali, koristada saak  
õigeaegselt ja kuiva ilmaga.

Koristamise käigus tuleb hoiduda sibulate  
vigastamisest. Säilitada tuleb kuivas ja  
jahedas.

**Sibula-ebajahukaste (*Peronospora  
destructor*)**

**Sibula-hakkhallitus (*Botrytis allii*)**

**Sibularooste (*Puccinia allii*)**

**Sibula-koldtriipsus (Onion yellow dwarf virus  
= OYDV)**







**Sibula-ebajahukaste**  
*Peronospora destructor*



Tõrje:  
 •Tuulele avatud kasvukoht  
 •Keemiline tõrje



Sibula-hahkhallitus – *Botrytis allii*



Tõrje:  
 •Tuulele avatud kasvukoht  
 •Keemiline tõrje

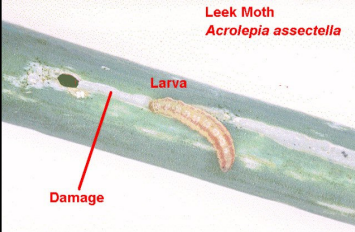
Sibularooste – *Puccinia allii*

**Taimkahjustajad**

**Sibulakoi – *Acrolepia assectella***

Sibulakoi muneb juunis pealsetele. Röövikud kaevanduvad varte sees.


Koi lendluse ajal:  
 Cyperkill 500 EC 0,05 l/ha  
 (NB! Kontrolli PMA lehelt)




Leek Moth  
*Acrolepia assectella*

Larva

Damage



**Sibulakoi**



Sibulakoi kahjustus õisikuvarre tipus



**Taimkahjustajad**

**Sibulakärbes** alustab lendlust võililledel massilise õitsemise ajal. Aastas 2 põlvkonda.

Tõrje: tuleks kasvatada avatud maastikul ning kaugemal teistest sibulapõldudest. Nakatunud taimed tuleks hävitada.

Kärbselendluse ajal:  
 •Cyperkill 500 EC 0,05 l/ha  
 (NB! Kontrolli PMA lehelt)






*Bioloogilist mitmekesisust  
toetavad elemendid,  
nende valmistamine ja  
paigaldamine*



Täna kuulamast!

Kontaktid:

- Priit Põldma
- ppoldma@gmail.com
- 50 66882

