

Keskkonnasõbraliku aianduse

toetus

Keskkonnasõbralik köögivilja-,
ravimtaime- ja maitsetaimekasvatus
(KSK)

Priit Põldma



www.emu.ee
EMU Eesti Maaülikool
Estonian University of Life Sciences



Täna teemaks:



- ülevaade toetuse taotlejale esitatavatest toetusesaamise nõuetest;
- taimehaiguste ja -kahjurite seire, levinuimad taimehaigused ja -kahjurid;
- Bioloogilist mitmekesisust toetavad elemendid, nende valmistamine ja paigaldamine



Toetuse eesmärgid

Toetuse üldeesmärk on soodustada keskkonnasõbralikumate praktikate rakendamist aianduskultuuride kasvatamisel

Toetuse spetsiifilised eesmärgid:

- Vähendada taimekaitsevahendite kasutamist
- Tagada tarbijatele tervislikum toit
- Vähendada toitainete leostumist mullast
- Aidata kaasa bioloogilise mitmekesisuse säilimisele põllumajandusmaastikus

Toetatavad tegevused

- Toetust makstakse kolmele tegevusele:
 1. Keskkonnasõbralik puuvilja- ja marjakasvatus
 2. Keskkonnasõbralik köögivilja-, ravimtaime- ja maitsetaimekasvatus (eelduseks KSM kohustus)
 3. Keskkonnasõbralik maasikakasvatus (eelduseks KSM kohustus)

Keskkonnasõbraliku köögivilja-, ravimtaime- ja maitsetaimekasvatuse ning maasikakasvatuse toetusõiguslikkuse nõuded (1)

- Toetust võib taotleda FIE või juriidiline isik
- Toetust võib taotleda vähemalt 0,3 ha suuruse registris oleva maa kohta
- Eelduseks KSM kohustus, toetus ise 1-aastane
- Kuni 15 m laiune teenindusala loetakse TÕ maa hulka (teenindusala jätmise on võimalus, mitte kohustus)
- Toetust ei anta maa kohta, millele taotletakse enamikku teisi PKT toetusi ja mahetoetust

Keskkonnasõbraliku köögivilja-, ravimtaime- ja maitsetaimekasvatuse ning maasikakasvatuse toetusõiguslikkuse nõuded (2)

- Maasikataimede kasvatamisel peab hektari kohta kasvatama vähemalt 20 000 taime
- Keskkonnasõbraliku köögivilja-, ravimtaime- ja maitsetaimekasvatuse eest antakse toetust, kui kasvatatakse avamaa köögivilja või määruse lisas loetletud ravim- või maitsetaimi (54 tk.)
- Kui toetust taotletakse maasikakasvatuseks, peab toetusesaamise nõudeid täitma kogu ettevõtte TÕ maal, millel kasvatatakse maasikat
- Eelmine punkt kehtib samas sõnastuses ka köögivilja-, ravimtaime- ja maitsetaimekasvatuse toetuse taotlemisel

Nõuetele vastavus

- Taotleja täidab kalendriaasta jooksul oma põllumajanduslikus tegevuses ja kogu põllumajandusliku majapidamise maal:
 - maa heas põllumajandus- ja keskkonnaseisundis hoidmise nõudeid (põllumajandusministri 14.01.2015 määrus nr 4)
 - kohustuslikke majandamisnõudeid

Baasnõuded

- Põlluraamat
- Taimekaitsevahendi kasutamisele eelneb taimekahjustajate seire, mille kohta taotleja teeb märke põlluraamatusse

Keskkonnasõbraliku köögivilja-, ravimtaime- ja maitsetaimekasvatuse toetatavad nõuded

- Taotleja peab osalema keskkonnasõbraliku aianduse alasel koolitusel (6 tundi toetuse taotlemise 1. aasta 1. detsembriks)
- Mullaproovid toetuse taotlemise 1. aasta 2. maiks – 1 proov 3 ha TÕ maa kohta
 - (Mg, Ca, Cu, Mn, B = täisanalüüs) nõue hakkab kehtima alates 2016. aastast)
- Taotleja peab hoidma teenindusalad rohukamaras (rohu kõrgus kuni 30 cm)
- Glüfosaatide kasutamise keeld kogu taotlemise kalendriaasta jooksul

Taimehaiguste ja -kahjurite seire, levinuimad taimehaigused ja -kahjurid:



Sobivad sordid ! ?



Söögisibul: 'Jõgeva 3', 'Peipsiäärne', 'Sturon', 'Stuttgarter Riesen' jms Valged sordid on haigustele vastuvõtlikud!



Porgand: paljud 'Nantes' tüüpi sordid



Söögipeet: 'Egiptuse', 'Pablo'



Peakapsas:

Taimkahjustajad

Kapsale mõjuvad laastavalt seenhaigused, kuid neid aitab hästi ära hoida külvikord ristõieliste taimede kasvatamise vahega samal põllul 4...5 aastat.

Olulisem kahjustaja → kapsanuuter.

Tõrje: mulla pH peab olema neutraalne, vältida ristõieliste kasvatamist samal kohal enne 4 aastat.

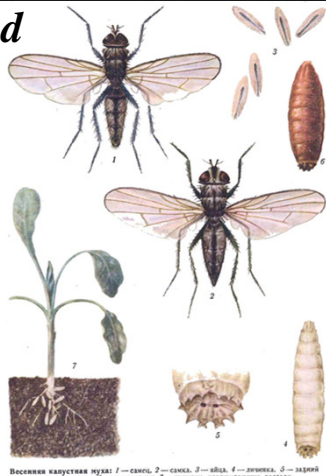


Taimkahjustajad

Kapsakärbes muneb noorte taimede juurekaelale.

Tõrje: Viljavaheldus, Fastac, Karate 5 EC, Decis 2,5 EC, Malasiin, Katteloor.

Taimede ümber paberist kraed või multš (õled või rohi 6-7cm).



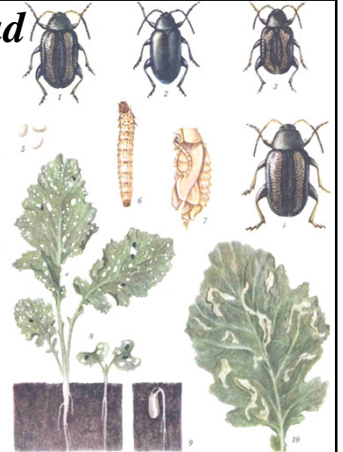
Taimkahjustajad

Maakirbud – augustavad lehti ja võivad idulehtede faasis taimed täielikult hävitada.

Tõrje: Fastac, Karate 5 EC, Decis 2,5 EC, Malasiin,

Kaste ajal taimedele puutuha riputamine.

Katteloor.



Taimkahjustajad

Kapsa tuhktäi on rohkem ohtlikum kuival ja soojal suvel. Kapsatuhktäi kolooniad imevad lehe alumistel külgedel. Lehed kipuvad ja muutuvad laigulisteks ning ei moodustu korralikku kapsapead. Tuleks valida tuhktäile resistentsemaid sorte.

Tõrje: Fastac, Malasiin, Karate 5 EC, Decis 2,5 EC, Mavrik 2F



Katteloor.

Taimkahjustajad

Kasvuperioodi teisel poolel võib esineda probleeme liblikaliste rüüstega – **kapsakoi**, **suur-kapsaliblika** ja **kapsaõlasega**, kelle röövikud augustavad pead ümbritsevat kapsalehti.



Kapsakoi



Suur kapsaliblikas
Väike kapsaliblikas



Taimkahjustajad

Tõrje: Karate 5 EC,
Fastac, Decis 2,5 EC,
Malasiin, Mavrik jms.

Integreeritud tootmises →
nn. peibutuskultuurid +
keemiliste preparaatide
kasutamine.



Taimkahjustajad

Kasvuajal põhjustavad
peamisi probleeme
porgandi lehekirp ja
porgandi kärbes.



Taimkahjustajad

Kahjustusi esineb
vähem tuultele
avatud kasvukohas.

Vältida põllu rajamist
okaspuude lähedusse.

Katteloor või
putukakaitsekangas

Keemiline tõrje:

Fastac, Kestac, Decis
jm (vt. PMA lehelt).



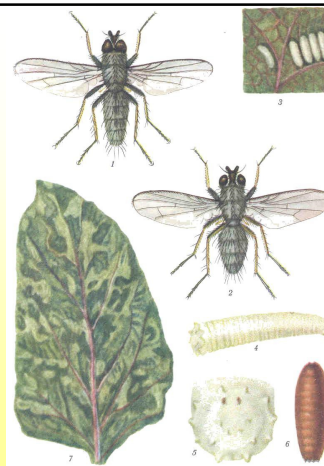
Taimkaitse

• Kahjurid

- Peedikärbes
- Peedi-kiduuss
- Peedi-rohuhipik
- naksurlased

• Tõrjepreparaadid 2014:

*Decis Mega, Karate
Zeon, Kaiso 50EG,
Proteus OD, Perfekthion
400, Danadim 40EC*



Taimkaitse

• Haigused

- Tõusmepõletik (külmaga)
- Peedi kärn
- Rizomaania viirus
- Peedi-südamikukuivmädanik

• Tõrje

- Puhitud seeme
- Amistar



Harilik kärn – *Streptomyces*



Rizomaania – *Beet necrotic yellow virus*

Taimkahjustajad

Seenhaigused võivad sibulat tugevasti
kahjustada, selle vältimiseks tuleb kasutada
tervet istutusmaterjali, koristada saak
õigeaegselt ja kuiva ilmaga.

Koristamise käigus tuleb hoiduda sibulate
vigastamisest. Säilitada tuleb kuivas ja
jahedas.

**Sibula-ebajahukaste (*Peronospora
destructor*)**

Sibula-hakkhallitus (*Botrytis allii*)

Sibularooste (*Puccinia allii*)

**Sibula-koldtriipsus (Onion yellow dwarf virus
= OYDV)**







Sibula-ebajahukaste
Peronospora destructor



Tõrje:
 •Tuulele avatud kasvukoht
 •Keemiline tõrje



Sibula-hahkhallitus – *Botrytis allii*



Tõrje:
 •Tuulele avatud kasvukoht
 •Keemiline tõrje

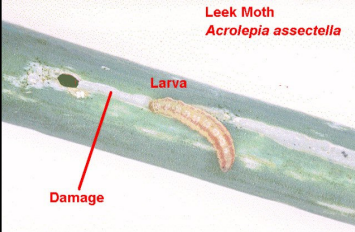
Sibularooste – *Puccinia allii*

Taimkahjustajad

Sibulakoi – *Acrolepia assectella*

Sibulakoi muneb juunis pealsetele. Röövikud kaevanduvad varte sees.


Koi lendluse ajal:
 Cyperkill 500 EC 0,05 l/ha
 (NB! Kontrolli PMA lehelt)






Leek Moth
Acrolepia assectella

Larva

Damage



Sibulakoi

Sibulakoi kahjustus õisikuvarre tipus





Taimkahjustajad

Sibulakärbes alustab lendlust võililledel massilise õitsemise ajal. Aastas 2 põlvkonda.

Tõrje: tuleks kasvatada avatud maastikul ning kaugemal teistest sibulapõldudest. Nakatunud taimed tuleks hävitada.

Kärbselendluse ajal:
 •Cyperkill 500 EC 0,05 l/ha
 (NB! Kontrolli PMA lehelt)





*Bioloogilist mitmekesisust
toetavad elemendid,
nende valmistamine ja
paigaldamine*



Täna kuulamast!

Kontaktid:

- Priit Põldma
- ppoldma@gmail.com
- 50 66882

