

Tartu Ülikooli sotsiaalteaduslike  
rakendusüuringute keskus RAKE



RAKE



## **NARVA MAANTEEPÄIRIPUNKTIS HOBUSTE VETERINAARKONTROLI VÕIMALUSTE LOOMISE TASUVUSANALÜÜS**

Aruanne  
Veebruar 2016

Uuringu tellis Maaeluministerium programmi „Põllumajanduslikud rakendusuringud ja arendustegevus aastatel 2015-2021“ raames.

Uuringu koostas Tartu Ülikooli sotsiaalteaduslike rakendusuringute keskus RAKE (koostöös Eesti Hobumajanduse Liiduga).

Uuringu autorid: Jaanus Veemaa  
Imbi Kaunismaa  
Maarika Lukk  
Tarmo Puolokainen

Uuringu autorid tänavad Eesti Hobumajanduse Liidu esindajaid Siim Nõmmoja ja Tatjana Kiilot, kes toetasid uuringuraporti valmimist asjakohaste märkustega. Samuti soovivad autorid tänada kõiki uuringus osalenuid, kes leidsid aja ning võimaluse oma mõtteid jagada.

RAKE on võrgustikutüüpi rakendusuringute keskus. Meie missiooniks on tõsta teadmisel põhineva otsustamise osakaalu Eesti ühiskonnas. Lisaks RAKE meeskonnale kaasame kõrgeima kvaliteedi tagamiseks oma uuringutesse parimaid valdkonnaeksperte nii Tartu Ülikoolist kui vajadusel ka väljastpoolt. RAKE võrgustik hõlmab kõiki TÜ sotsiaalteadlasi ning meditsiini-, loodus-, tehnika- ja humanitaarteaduste valdkonna esindajaid.

Kontaktandmed: Lossi 36-124, 51003, Tartu  
<http://www.ec.ut.ee/rakendusuringud>

## SISUKORD

<b>SISUKORD .....</b>	<b>3</b>
<b>SISSEJUHATUS .....</b>	<b>5</b>
<b>1. UURINGU ANDMED JA METOODIKA.....</b>	<b>8</b>
<b>2. HOBUSTE VETERINAARKONTROLLI KORRALDAMINE EESTI-VENE MAISMAAPIIRIL .....</b>	<b>10</b>
2.1 HOBUSTE VETERINAARKONTROLLI LÄBIVIIMINE LUHAMAA PIIRIPUNKTIS .....	13
2.2. VETERINAARKONTROLLIPUNKTILE ESITATAVAD NÕUDED .....	15
<b>3. HOBUSTE VETERINAARKONTROLLI VAJADUS NARVA PIIRIPUNKTIS .....</b>	<b>19</b>
3.1. ANKEETKÜSITLUS HOBUSTE EESTI-VENE PIIRIST ÜLEVEO OLUKORRAST JA VAJADUSTEST .....	22
3.2. HOBUSTE EESTI-VENE PIIRIST ÜLEVEO PEAMISED PÕHJUSED .....	22
3.3. PIIRIPUNKTI VALIK EUROOPA LIIDU PIIRI ÜLETAMISEKS.....	24
3.4. TEEKONNA PIKKUS JA AJAKULU HOBUSTE ÜLEVEOL EESTI-VENE PIIRIST .....	24
3.5. NARVA VETERINAARKONTROLLIPUNKTI VAJALIKKUS JA ARVATAV KASUTAMISSAGEDUS .....	25
3.6. NARVA VETERINAARKONTROLLIPUNKTI KASULIKKUS JA VÕIMALIK POSITIIVNE MÕJU .....	26
<b>4. HOBUSTE EESTI-VENE PIIRIST ÜLEVEO LOGISTILINE TASUVUSANALÜÜS .....</b>	<b>29</b>
<b>5. VETERINAARKONTROLLIPUNKTI EELDATAV KOORMUS JA MÕJUD HOBUSEKTORI ARENGULE .....</b>	<b>33</b>
5.1. EESTI-VENE PIIRIL KOGUTAVAD HOBUSTE MOBILSUSE ANDMED .....	33
5.2. HOBUSTE TRANSPORT ÜLE EESTI-VENE PIIRI.....	33
5.3. HOBUSTE ÜLEVEO JAOTUMINE VORMISTUSE ALUSEL .....	35
5.4. HOBUSTE ÜLEVEDU EESTIST VENEMAALE .....	37
5.5. NARVA MAANTEEPIIRIPUNKTI EELDATAV (MIINIMUM) KOORMUS .....	37
5.6. NARVA VETERINAARKONTROLLIPUNKTI MÕJU HOBUSEKTORI OLULISEMATELE TEGEVUSVALDKONDADELE .....	40
5.7. NARVA VETERINAARKONTROLLI MÕJU EESTI RATSASPORDI ARENGULE .....	40
5.8. NARVA VETERINAARKONTROLLI MÕJU HOBUKASVATUSELE JA -KAUBANDUSELE .....	41
5.9. NARVA VETERINAARKONTROLLI MÕJU HOBUTURISMILE .....	42
<b>6. VETERINAARKONTROLLIPUNKTI LOOMISE JA KÄIGUSHOIDMISE TULUDE JA KULUDE HINNANG .....</b>	<b>43</b>
6.1. NARVA PIIRIPUNKTI VETERINAARKONTROLLIHOONE .....	43
6.2. VETERINAARKONTROLLIPUNKTI RAJAMISE KULUD .....	45
6.3. VETERINAARKONTROLLIPUNKTI KÄIGUSHOIDMISE PÕHIKULUD .....	48
6.4. VETERINAARKONTROLLIPUNKTI KÄIGUSHOIDMISE PÕHITULUD.....	49
<b>7. HINNANG HOBUSTE VETERINAARKONTROLLIPUNKTI TASUVUSEST .....</b>	<b>51</b>
<b>KOKKUVÕTE .....</b>	<b>53</b>
<b>VIIDATUD ALLIKAD .....</b>	<b>55</b>
<b>LISA 1. KÜSITLUSE ANKEET .....</b>	<b>58</b>

---

<b>LISA 2. NARVA PIIRIPUNKTI HOBUSTE VETERINAARKONTROLLIHOONE SKEEM II.....</b>	<b>61</b>
---------------------------------------------------------------------------------	-----------

## SISSEJUHATUS

Hobune on maailmanimi. Hobustel on märgiline tähendus paljude riikide kultuuris ja sotsiaal-majanduslikus elus. Hobune on aidanud edasi, mitte ainult viinud edasi. Hobused on aidanud kujundada inimeste igapäevaelu rutiine, töö- ning vabaajategevusi ning andnud inimkonnale kaheldamatult tähelepanuväärse panuse maailma piiride avastamisel, kultuuride- ja inimestevahelise kommunikatsiooni loomisel ja tõhustamisel ning uute teadmiste omaks võtmisel ja rakendamisel. Hobustel on olnud tähelepanuväärne roll jagatud väärtuste, praktikate ja innovatsioonide levitamisel ning nende põhistamisel inimeste elukorraldusse. Hobustele võime omistada olulise au sellest, miks maailm on igaühe ja kõigi ühine kodu. Miks horisont on avastatum, maailm vähem võõram paik. Miks mõõtmatu hinnatam, panustatum ning jagatum on koht, ja nõutum elamise ruum. Ja mitte ainult möödunud. Ei ole piinlikult eksitavamad arusaama, kui tõdemus nagu kuuluksid hobused muuseumi. Hobuste roll on teisenenud. Emotsionaalne kõrgub üle ratsionaalse, kvaliteet allutab kvantiteedi. Hobuseid on vähem, kuid nende väärtus on kõrgem. Hobustel on vähem rolle, kuid nende rollide tähtsus on kõrgem. Hobuste tulevik on helgem, kui me mõistame mitte ainult hobuste väärtust tähtsustada, vaid ka hobuste rollide muutusi väärtustada. See pole pelgalt kutse mõistmise, tähelepanu, hoole ja kaitse järele, vaid ka kutse nii toimivatele kui ka võimalikele uutele rollidele soodsate tingimuste loomise järele. See ongi see osa, nii nagu meie seda mõistame, riiklikult suunatud ja mõtestatud tegevuste planeerimisest, millesse sinne uuring püüab omaltpoolt panustada.<sup>1</sup>

Paljudes Euroopa riikides ei ole käesoleval ajal täpset ametlikku statistikat hobuste arvukuse kohta. Ka Eestis peetavatest hobustest puudub senini usaldusväärne ülevaade. Erinevatel hinnangulistel andmetel jääb Eesti hobuste arv 6 500-14 000 isendi vahele.<sup>2</sup> Euroopa riikide võrdluses on Eesti hobuste suhteline arv elanike kohta pigem tagasihoidlik. Eestis on, sarnaselt näiteks Kreekaga, ligikaudu 1 hobune 200 inimese kohta. See näitaja on parem kui Lätis, kuid kehvem kui Soomes ja Leedus. Tänapäeval on Eestis peetavad hobused hõivatud peamiselt valdkondades, mis seonduvad spordi- ja vabaaja tegevuste ning hobuste vabapidamisega looduses. Nii Eestis kui ka mujal maailmas on hobused erilised oma mitmekesise mobiilsuse tõttu. Erinevalt paljudest põllumajandusloomadest, toimub hobuste liikumine ruumis sageli klassikalise pendelrände põhimõttel. Hobused liiguvad ühest lähtekohast sihtkohta perioodiliselt ning ajutiselt, ning pöörduvad teatud aja järel (eesmärgi täitmisel) valdavalt lähtekohta tagasi. Teiste põllumajandusloomadega enamasti nii ei ole, teiste mobiilsus toimub reeglina piiratud skaalal; teiste mobiilsuses puudub (sotsiaalselt) planeeritud korduvus ja perioodilisus. Teiste põllumajandusloomade liikumises puudub domineeriv naasmise tingimus. Hobuste (sotsiaalselt) planeeritud liikumine ruumis

<sup>1</sup> Vt ka Eesti Maaelu arengukava 2014-2020 (2015), Tallinn: Põllumajandusministeerium, <http://agri.ee/et/eesmargid-tegevused/eesti-maaelu-arengukava-mak-2014-2020>, vaadatud jaanuar 2016; Põllumajandusministeeriumi valitsemisala arengukava 2016-2019 [Arengukava toiduohutuse, loomade heaolu ja tervishoiu ning taimetervise ja kvaliteetsete tootmissisendite tegevusvaldkond], <http://www.agri.ee/sites/default/files/content/arengukavad/pollumajandusministeerium-vau-2016-2019.pdf>, vaadatud detsember 2015.

<sup>2</sup> Removing the Blinkers: The Health and Welfare of European Equidae in 2015. A World Horse Welfare and Eurogroup for Animals report (2015) [http://www.four-paws.us/files/International/News\\_and\\_Press/EU-Report-web.pdf](http://www.four-paws.us/files/International/News_and_Press/EU-Report-web.pdf); Hobuslaste register, <http://ariel.pria.ee/hobu/>, vaadatud detsember 2015.

toimub valdavas osas siseriiklikult. Üle riigipiiride liiguvad hobused eelkõige võistlustele ja treeningutele ning näitustele ja muudele hobuste osalemisega seotud (rahvusvahelise) tähtsusega sündmustele. Märkimisväärse osa hobuste liikumisest üle riigipiiride moodustavad ka aretuse ja müügi eesmärkidel toimuvad üleveod. Euroopa Liidus on hobuste liikumine ühest liikmesriigist teise vaba. Riigipiir ei takista hobuste (sotsiaalselt) planeeritud liikumist. Hobuste identifitseerimise süsteemid, veterinaarjärevalve protseduurid ja saatedokumendid hobuste liikumiseks ühest riigist teise on standardiseeritud. Samuti on hobuste transportimise tingimused ja nõuded liikmesriikide vahel kokku lepitud. Järelevetoimingute ning hobuste liikumise teekonna üksteisest eraldamine on oluline strateegiline mehhanism tagamaks hobuste heaolu ning stressivabam liikumine Euroopa Liidu territooriumil. Samasugust hobuste mobiilsust soodustavaid ning hobuste tervist säästvaid ning heaolu tagavaid tingimusi ei ole aga sageli hobuste liikumisel Euroopa Liidu ja kolmandate riikide vahel. Euroopa Liidu välispiiril toimiv hobuste veterinaarkontroll dikteerib hobuste liikumiste teekonnad, kuna hobustega saab üle Euroopa Liidu välispiiri liikuda vaid selliste piiripunktide kaudu, mis on Euroopa Komisjoni poolt tunnustatud nõuetele vastavaks. Neid punkte ei ole ülemäära palju. Samuti võib veterinaarkontroll või muud järelevetoimingud piiripunktis tekitada etteplaneerimata seisakuid hobuste liikumise teekonnal. See kahandab hobuste heaolu ning avaldab negatiivset mõju nende tervislikule seisukorrale.

Hobuste liikumine maismaal pikkade vahemaade vahel nõuab selleks sobiva transpordi, rahuldavate sõiduteede ning hobuste heaolu ja tervisliku seisundit tagavate reisingitingimuste olemasolu. Hobuste liikumisel väljaspoole Euroopa Liidu piire on seetõttu oluline tagada ka sujuv, ajaliselt piiratud ja süsteemselt läbimõeldud ning teostatud veterinaarkontroll vastavates maanteepiiripunktides.

See väljakutse ei ole ka Eesti riigile võõras. Hobuste liikumine väljaspoole Euroopa Liidu piire ja tagasi on Eesti puhul peamiselt seotud hobuste üleveoga Eesti-Vene piirist, mis on Euroopa Liidu välispiiriks. Hobustega Venemaale ja tagasi liigutakse valdavalt läbi Eesti kagunurgas asuva Luhamaa maanteepiiripunkti. Tulenevalt mitmetest süsteemsetest kitsaskohtadest ning hobuste (sotsiaalselt) eesmärgipõhisest liikumise loogikast Eesti-Vene suunas, on tänane olukord Eesti-Vene piiril hobuste mobiilsust, mobiilsuse tingimusi ning laiemalt ka Eesti hobumajanduse ja ratsaspordi arengut pärssiv. Üheks võimalikuks viisiks, kuidas olukorda parandada, on nähtud Narva maanteepiiripunkti avamise võimalust hobuste üleveoks Venemaale ja tagasi.

Käesoleva uuringu eesmärgiks on selgitada, kas ja kuivõrd see on põhjendatud. Selleks teostatakse tasuvusanalüüs hobuste veterinaarkontrolli võimaluste loomise kohta Eesti-Vene piiril asuvas Narva maanteepiiripunktis. Uuringus antakse ülevaade hobuste veterinaarkontrolli korraldamisest Eesti-Vene maismaapiiril, kirjeldatakse hobuste veterinaarkontrolliks vajalikke tingimusi ning nende tagamise mehhanisme piiripunktis ning uuritakse nii kvantitatiivsetel kui ka kvalitatiivsetel andmetel tugineva analüüsi abil Narva piiripunktis hobuste veterinaarkontrolli läbi viimise võimalusi ning otstarbekust.

Uuringu tulemuseks on tasuvusanalüüsil põhinev hinnang hobuste veterinaarkontrolli sisse seadmise võimaluste ja tingimuste kohta Narva maanteepiiripunktis. Analüüsil põhinev hinnang on oluliseks teadmispõhiseks aluseks edasiste poliitikameetmete kujundamiseks hobuste transpordi reguleerimisel ja korraldamisel üle Eesti-Vene maismaapiiri ning Venemaa-suunalise ratsaspordialase tegevuse ja hobukaubanduse korraldamisel ning arendamisel.

Käesolev uuring on kooskõlas Maaeluministeriumi valitsemisala arengukavas 2015-2018 püstitatud alaeesmärgiga „Tagatud on loomade heaolu ja hea tervislik seisund ning taimtervise hea seisund“.

---

Uuringu väljundiks olev teadmine võib toetada Narva maanteepiiripunkti veterinaarkontrollipunkt loomise otstarbekust. Vastava institutsiooni olemasolu Narva piiripunktis vähendab eeldatavalt loomade stressi piiriületusel ning loob paremad tingimused loomade heaolu tagamiseks nende transpordil.

## 1. UURINGU ANDMED JA METOODIKA

Uuringu teostamiseks koguti ja analüüsiti nii kvantitatiivseid kui ka kvalitatiivseid andmeid. Kvantitatiivsete andmete kogumiseks kasutati valdavalt riiklike andmebaase (Maksu- ja Tolliameti andmebaas, Veterinaar- ja Toiduameti väljaveo andmebaas, PRIA hobuslaste register, Eesti äriregister) ning asjakohast teavet koondavaid võrguallikaid (ratsanet.ee ja spordiregister.ee portaalid). Eesti-Vene piiril Luhamaa maanteepiiripunktis läbiviidava hobuste veterinaarkontrolli statistiliste andmete hankimiseks esitati vastavad päringud Euroopa Liidu ühisesse võrgustikandmebaasi TRACES (Trade Control and Expert System).

Eesti-Vene piiril toimuva elusloomade veterinaarkontrolli üldise korralduse ning Euroopa Liidu välispiiril asuvale elusloomade ülevedu võimaldavale veterinaarkontrolli punktile seatud tingimuste ja nõuete kirjeldamiseks teostati kvalitatiivne dokumendianalüüs. Analüüs hõlmas Euroopa Liidu välispiiril läbiviidava elusloomade veterinaarkontrolli kesksete regulatsioonidokumentide (elusloomade piiriülese transpordi tingimuste ning kontrolli nõuetega seotud EL-i direktiivid, kolmandatest riikidest imporditavate ja/ või üle Eesti-Vene piiri toodavate elusloomade veterinaarkontrolli protseduure ja elusloomade hoiutingimusi ja identifitseerimist täpsustavad Eesti Vabariigi seadused, Vabariigi Valitsuse määrused ja korraldused) ning asjakohaste riigiinstitutsioonide veebilehtedel kajastatavate eeskirjade ja juhendite kontekstualiseeritud analüüsi. Hobuste veterinaarkontrollipunkti rajamisega seotud peamiste probleemide ja vajaduste kaardistamiseks ning teostusvõimaluste argumentide kujundamiseks viidi läbi põhjalikud silmast silma ekspertintervjuud valdkonna korraldusega seotud ametnikega. Intervjuud salvestati diktofoniga, transkribeeriti ning analüüsiti.

Saamaks laiemat ülevaadet erinevate huvigruppide kogemustest seoses hobuste üleveoga Eesti-Vene piirist, ning kogumaks huvigruppide hinnanguid, ootusi ja vajadusi seoses võimaliku hobuste veterinaarkontrollipunkti rajamisega Narva piiripunkti, viidi uuringu raames läbi veebipõhine valikvastustega ankeetküsitlus. Küsitluse sihtrühmadeks olid Vene Föderatsiooni Leningradi ning Moskva oblastite ratsaspordiklubid, spordialaliidud ning vastavad katusorganisatsioonid, Eesti ratsaspordiklubid ning Eestis tõuaretuse ning hobuste impordiga tegelevad seltsid ning ettevõtted. Küsitluse teostamiseks koostati nii eesti- kui ka venekeelne ankeet. Ankeedi täitmiseks kasutati küsitluskeskkonda *SurveyMonkey.com*.<sup>3</sup>

Kvalitatiivsete andmete kogumiseks [Eesti-Vene piirist] hobuste üleveoga seotud huvigruppide arvamuste, hinnangute ja ootuste kohta teostati lisaks ka fookusgrupi intervjuud. Intervjuude peamine eesmärk oli välja selgitada: a) kuivõrd leiaks hobuste veterinaarkontrolli võimaluste loomine Narvas rakendust nende hulgas, kes hetkel kasutavad piiri ületamiseks Luhamaa piiripunkti; b) kuivõrd leiaks hobuste veterinaarkontrolli võimaluste loomine rakendust nende hulgas, kes senini hobuste ülevedu Venemaale erinevatel põhjustel ei teostanud, kuid kellel selline soov võiks olla; ja c) millised ja kui suured võiksid olla

<sup>3</sup> Interneti küsitluskeskkond SurveyMonkey, <https://www.surveymonkey.com/>, rakendatud detsember 2015-jaanuar 2016.



Narva veterinaarkontrollipunkti mõjud hobumajandusele ja ratsaspordi arengule Eestis, kuidas see mõjutaks hobukaubandust ning hobuturismi arengut piiriäärsetes regioonides.

Kuna hobuste üleveo võimaluste loomine Narva maanteepiiripunktis nõuab igal juhul hobuste veterinaarjärelvalve teostamiseks kasutatava hoone rajamist, siis on oluline ka ligikaudne teadmine vastava hoone rajamise kulude kohta. Hobuste veterinaarkontrollihoone ruumide arvu ja suuruse, ruumide otstarbe, paiknemise ning hoone funktsionaalsuse optimeerimiseks konsulteeriti hobustega Eesti-Vene piiri ületavate ratsasportlastega ning teostati Luhamaa piiripunktis kohapealne veterinaarkontrollihoone vaatlus koos kontrolli läbiviiva ametnikuga (vt ka *Joonis 16* ja *Lisa 2*). Lisaks kasutati fookusgrupi intervjuudest, ametnike ekspertintervjuudest, Veterinaar- ja Toiduameti lihthanke „Luhamaa piiripunkti koristusteenuse tellimine“ hankelepingu lisa olevast teenuse kirjeldusest ning kontrollihoonete plaanide võrdlusanalüüsist saadud teadmist. Veterinaarkontrolli hoone maksumuse kalkulatsioonid teostati uuringugrupi poolt ette antud näitajate alusel Riigi Kinnisvara AS spetsialistide poolt. Kommunikatsioonisüsteemide ja hoone ümbruses tehtavate pinnasetööde ligikaudse maksumuse hindamiseks konsulteeriti vastava valdkonna spetsialistidega erasektorist.

Uuringus kasutatud kvantitatiivsete andmete analüüsimiseks rakendati tarkvaraprogramme MS Excel ning MicroStation. Olulise panuse siinse uuringu läbi viimisesse andsid ka konsultatsioonid hobumajanduse valdkonnas tegutsevate institutsioonide ning inimestega uuringu andmete valikul, tõlgendamisel ning kontekstualiseerimisel.

## 2. HOBUSTE VETERINAARKONTROLLI KORRALDAMINE EESTI-VENE MAISMAAPIIRIL

Siinse uuringu peamiseks eesmärgiks on selgitada Narva maanteepiiripunkti hobuste veterinaarkontrollipunkti loomise võimalusi ja otstarbekust. Veterinaarkontrollipunkti olemasolu on eelduseks hobuste piiriületuse võimaluse tekkimiseks Narvas. Kui veterinaarkontrolli pole piiripunktis võimalik nõuete kohaselt läbi viia, siis hobuste ülevedu piiripunktist toimuda ei saa. Narva veterinaarkontrollipunkti rajamine peab olema põhjendatud positiivse mõjuga, mida see võib kaasa tuua erinevatele Eesti hobusektoriga seotud tegevustele. Veterinaaripunkti eeldatav mõju Eesti hobusektorile on suurel määral sõltuv sellest, kuivõrd logistiliselt atraktiivseks ja sagedasti kasutatuks Narva kaudu hobuste ülevedu osutub. Seetõttu, arvesse võttes hobuste üleveo seniseid peamisi põhjuseid Eesti-Vene piirist, on oluline siinses töös analüüsida Narva piiripunkti logistilist potentsiaali hobuste ülevedudeks Eesti-Vene piirist ning Narva veterinaarkontrollipunkti eeldatavat kasutuskoormust. See teadmine on eelduseks hindamiseks, mil määral piiriületuste tõhusamaks muutumine ning piiriületuste valikuvõimaluste laienemine võiks kaasa aidata Eesti hobusektori erinevate valdkondade edendamisele (nt ratsasport, hobuürituste korraldamine, hobuturism jms). Kuid mitte ainult. See teadmine on veelgi olulisem hindamiseks, kuivõrd Narva hobuste üleveo võimaluse tekkimine muudab *positiivselt* käesolevat, teemaga seotud huvigruppide hinnangul probleemset, olukorda. Seetõttu keskendub hobuste veterinaarkontrollipunkti otstarbekuse analüüsi esimene etapi teadmise kogumine sellele, kuidas asjad käesoleval ajal toimuvad.

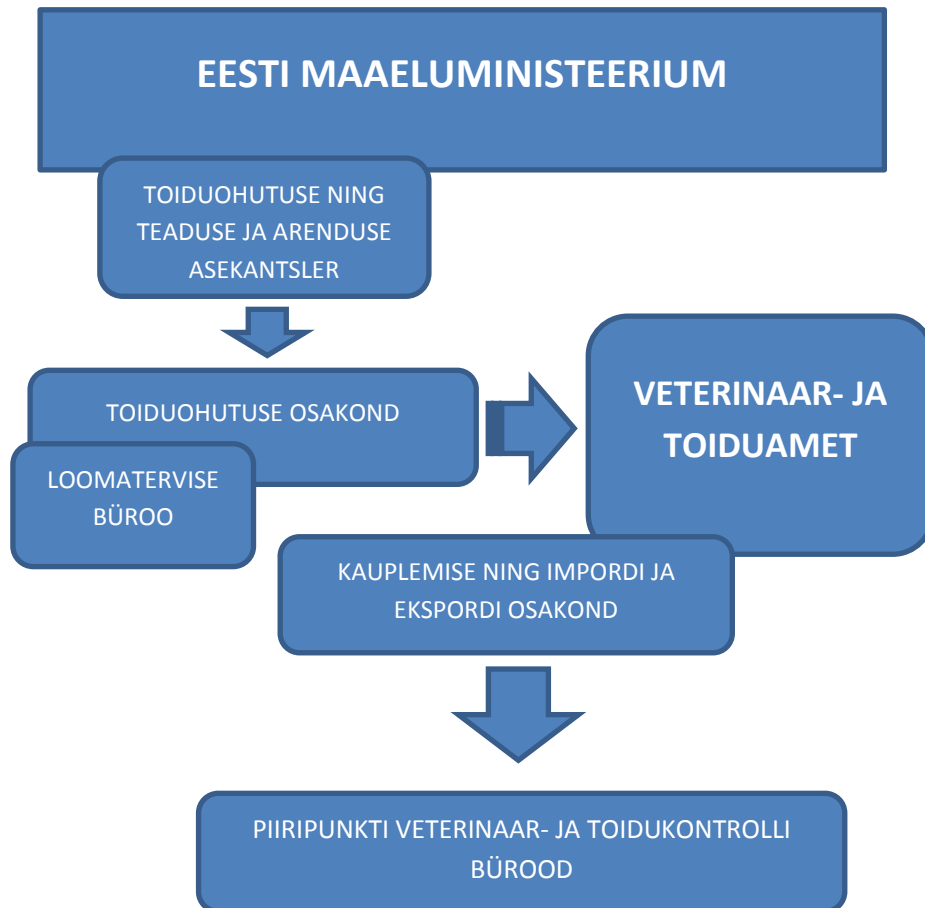
Järgnevalt antakse ülevaade, hetkeolukorra kirjeldus sellest, kuidas hobuste ülevedu Eesti-Vene piirist on korraldatud ning millised on olulisemad tingimused ja nõuded, mis on seatud hobuste veterinaarsele järelevalvele- ja kontrollile piiripunktis kui ka hobuste transpordile üle Euroopa Liidu välispiiri.

Eesti-Vene piiril on käesoleval ajal üks rahvusvaheline piiripunkt, mille kaudu on võimalik Eestist Venemaale ja tagasi hobuseid transportida. Hobuste transport üle Eesti-Vene piiri toimub ainult läbi Misso vallas asuva Luhamaa-Šumilkino [Шумилкино] maanteepiiripunkti. Teistes Eesti-Vene maismaapiiril paiknevates piiripunktides puudub võimalus teostada hobuste veterinaarkontrolli. Hobuste veterinaarkontrolli Luhamaa piiri- ja tollipunkti territooriumil korraldab Eesti Maaeluministerium koostöös Maksu- ja Tolliameti ning Politsei- ja Piirivalveametiga.

Eestis Maaeluministeriumi üldstruktuuris kuulub kogu riigi veterinaaria valdkond toiduohutuse ning teaduse- ja arenduse asekanstleri vastutusalasse (Joonis 1).<sup>4</sup> Ministeriumi toiduohutuse osakond ning selle alluvuses olev loomatervise büroo tegelevad veterinaaria valdkonna arengukavade välja töötamise ning järelevalve korraldamisega. Samuti koordineerib toiduohutuse osakond loomatervise ja toiduohutuse programmide koostamist ning rakendamist. Osakonna ülesandeks on ka veterinaaria valdkonnaga seotud maaeluministeriumi allasutuste töö koordineerimine. Ministeriumi allasutustest on hobuste veterinaarkontrolliga Eesti-Vene piiril kõige otsesemalt seotud Veterinaar- ja Toiduamet.

<sup>4</sup> Maaeluministerium, <http://www.agri.ee/>, vaadatud jaanuar 2016.

Ameti peamiseks ülesandeks on teostada Eesti territooriumil veterinaaria, toiduohutuse, turukorralduse, loomakaitse ja põllumajandusloomade aretuse nõuete täitmise üle riiklikku järelevalvet. Muuhulgas on ameti vastutus läbi viia järelevalvet Euroopa Liidu välispiiril veterinaarkontrollile allutatud toidukauba, taimset ja loomset päritolu saadetiste ning elusloomade üle.



**Joonis 1.** Elusloomade ja toiduainete veterinaarkontrolli korraldamine piiripunktides (*allikas: Maaeluministeerium*)

Veterinaaria-alast järelevalvet sadamates ning Eesti-Vene piiril korraldab Veterinaar- ja Toiduametis kauplemise ning impordi ja ekspordi osakond. Järelevalve praktiliseks teostamiseks kuuluvad osakonna koosseisu Soome lahe äärsetes sadamates (Muuga ja Paldiski) ning Eesti-Vene maantee- ja raudtee piiripunktides (Narva, Koidula ja Luhamaa) paiknevad piiripunkti veterinaar- ja toidukontrolli bürood. Büroode personali moodustavad veterinaararsti haridusega kvalifitseeritud inspektorid, kes kontrollivad eelkõige Euroopa Liitu imporditavate toidukaupade vastavust terviseohutusnõuetele ning samuti üle piiri liikuvate elusloomade (sh lemmikloomade) dokumentatsiooni ning tervislikku seisundit.

Piiripunkti veterinaar- ja toidukontrolli büroode töö eesmärgiks on tagada, et Eesti ja Euroopa Liidu territooriumile ei kanduks loomadele ja inimestele ohtlike haigusi.<sup>5</sup>

**Tabel 1.** Eesti–Vene maismaapiiril töötavad riiklikud ametkonnad (allikas: EMTA)

Nimetus	Narva piiripunkt		Luhamaa piiripunkt	Koidula piiripunkt	
	Maantee piiripunkt	Raudtee piiripunkt	Maantee piiripunkt	Maantee piiripunkt	Raudtee piiripunkt
Asukoht	Narva linn, Peterburi tee	Narva linn, Vaksali tänav	Võru maakond, Misso vald, Luhamaa küla	Põlva maakond, Värskä vald, Koidula küla	
<b>Politsei- ja Piirivalveamet</b>	X	X	X	X	X
<b>Maksu- ja Tolliamet</b>	X	X	X	X	X
<b>Veterinaar- ja Toiduamet</b>	X	--	X	--	X
<b>Põllumajandusamet</b>	X	--	X	--	--

Piiripunkti veterinaar- ja toidukontrolli bürood töötavad koostöös teiste piiripunktis asuvate riiklike ametkondadega. Peamine koostöö toimub Maksu- ja Tolliametiga, vajadusel ka Politsei- ja Piirivalveameti ning Põllumajandusametiga (Tabel 1).<sup>6</sup> Eesti-Vene maismaapiiril asuvaid piiripunkte teenindab kolm veterinaar- ja toidukontrolli bürood (Luhamaa, Narva ja Koidula piiripunktide veterinaar- ja toidukontrolli bürood).<sup>7</sup> Veterinaarkontrolli teostatakse Luhamaa maanteepiiripunktis, Koidula raudteepiiripunktis ning ka Narva maanteepiiripunktis. Koidula maanteepiiripunktis ning Narva raudteepiiripunktis veterinaarkontrolli ei teostata ning nendest piiripunktidest veterinaarkontrolli alla kuuluvaid kaupu üle piiri ei veeta. Samuti ei võimaldata veterinaarkontrollitavaid kaupu üle piiri transportida kohaliku tähtsusega (avatud vaid Eesti ja Vene Föderatsiooni kodanikele) piiripunktides Eesti-Vene piiril – Saatse ning Narva–2 jalakäijate piiripunktis.<sup>8</sup> Piiripunktide veterinaar- ja toidukontrolli bürood ei ole mobiilsed, ning ei tööta ka juhtumipõhiselt. Piiripunktidesse ei liiguta etteteatamiste ega väljakutsete peale saadetisi kontrollima. Saadeti suunatakse piiripunkti, kus veterinaar- ja toidukontrolli büroo asub.

Käesoleval ajal teostatakse toiduainete ning taimsete ja loomsete saaduste ülevedu Eesti-Vene maismaapiirist Narva ja Luhamaa maanteepiiripunkti ning Koidula raudteepiiripunkti kaudu (Tabel 2).

<sup>5</sup> Loomade ja loomsete saadustega kauplemise ning nende impordi ja ekspordi seadus. *Riigi Teataja* 1, 68, 17.2.2014.

<sup>6</sup> Maksu- ja Tolliamet, <http://vanaweb.emta.ee/?id=31147>, vaadatud detsember 2015.

<sup>7</sup> Veterinaar- ja Toiduamet, <http://www.vet.agri.ee/>, vaadatud jaanuar 2016.

<sup>8</sup> Vabariigi Valitsuse määrus nr. 205, Rahvusvaheliseks liikluseks avatud piiripunktid. *Riigi Teataja* 1, 3, 18.6.2005.

Narva raudteepiiripunkti ning Koidula maanteepiiripunkti, nagu mainitud, läbib üksnes sellist liiki kaup, mille suhtes veterinaarkontrolli rakendamist ette ei nähta.

Elusloomade veterinaarkontrolli võimalused on loodud Luhamaa maanteepiiripunkti. Lisaks lubatakse muudest Eesti-Vene maismaapiiril paiknevatest piiripunktidest, mis on avatud rahvusvaheliseks liikumiseks, Eestisse tuua mittekaubanduslikul eesmärgil ning piiratud arvul lemmikloomi. Veterinaarkontrolli lemmikloomade üle teostab nendes punktides, kus piiripunkti veterinaar- ja toidukontrolli bürood ei ole, Maksu- ja Tolliamet.<sup>9</sup>

**Tabel 2.** Loomade ja loomsete saaduste ja toidukaupade sissevedu Venemaalt Eestisse (allikas: EMTA)

Piiri- ja tollipunkt	Asukoht	Lubatud saadused, kaubad ja elusloomad
LUHAMAA	Maantee	* Toiduks tarbitavad tooted
		* Loomad:
		<b>Registreeritud hobuslased</b> , kabjalised ja sõralised: veised, sead, lambad, kitsed, mets- ja koduhobused
		Tsirkuse- ja loomaaialoomad
		Koerad ja kassid (üle 5 isendi või kes tuuakse maale kaubanduslikul eesmärgil)
NARVA	Maantee	* Toiduks tarbitavad tooted
		* Muud tooted (ilma temperatuuri nõudeta)
	Raudtee	* Ei ole lubatud
KOIDULA	Maantee	* Ei ole lubatud
	Raudtee	* Toiduks tarbitavad tooted

## 2.1 Hobuste veterinaarkontrolli läbiviimine Luhamaa piiripunktis

Luhamaa piiripunktis töötava veterinaar- ja toidukontrolli büroo ülesandeks on lisaks muudele elusloomadele ka Euroopa Liitu sisenevate hobuste veterinaarkontrolli läbiviimine. Luhamaa veterinaarkontrollipunkt on avatud hobuste kontrolliks iga päev 24 tundi ööpäevas. Hobuste saabumine piiripunkti toimub reeglina vähemalt 24 tunnise etteteatamisega.<sup>10</sup> See võimaldab vajadusel suurendada kontrolli läbiviiva personali arvu hobutreilerite saabumisel ning seega kiirendada kontrolliprotsessi piiril. Piiripunkti saabumisel on elusloomi vedavate sõidukite jaoks ette nähtud eraldi sõidurada, mille kaudu pääsetakse üldjärjekorras seisvatest sõidukitest mööda. Praegusel hetkel Luhamaal sellist elusloomade transpordi rada ei ole, kuid seoses käimasolevate piiripunkti rekonstrueerimistöödega nähakse ette

<sup>9</sup> Euroopa Parlamendi ja Nõukogu määrus nr 998/2003, Lemmikloomade mittekaubandusliku liikumise suhtes kohaldatavaid loomatervishoiunõudeid. *Euroopa Liidu Teataja* 13.6.2003.

<sup>10</sup> Euroopa Nõukogu direktiiv nr 496/1991, 15. juuli 1991, Ühendusse kolmandatest riikidest saabuvate loomade veterinaarkontrolli põhimõtted. *Euroopa Ühenduste Teataja* 24.9.1991.

võimalust eraldi sõiduraja loomiseks. Vältimaks hobuste ooteaja pikenemist piiripunktis, korraldatakse piiripunkti töötajate poolt võimalusel hobuveokite liikumine sõidukite üldjärjekorrast mööda.

Hobuste veterinaarkontrolli protseduurid piiripunktis näevad ette, et loomade kontrollimine teostatakse vahetult pärast piiripunkti passikontrolli [Politsei- ja Piirivalveamet] ning enne tollipunkti [Maksu- ja Tolliamet] läbimist. Kui piiripunktis esitatakse dokumendid elusloomade transportimise kohta, siis suunatakse hobuveokid piiripunkti territooriumil paiknevasse veterinaarkontrollipunkti. Pärast veterinaarkontrolli läbimist teostatakse vajalikud tolliprotseduurid.

Euroopa Liidu välispiiril paiknevas piiripunktis on veterinaarkontrolli üldine korraldus reguleeritud Euroopa Liidu ühiste piiri- ja veterinaarkontrolli õigusaktide ning väliskaubanduseeskirjadega. Kolmandatest riikidest Euroopa Liitu saabuvate elusloomade, sealhulgas hobuste veterinaarkontrolli korraldamise põhimõtted sätestatakse vastava Euroopa Liidu direktiiviga.<sup>11</sup> Hobuste tervisliku seisundi kontrolli läbiviimise detailsemad nõuded ning tingimused liikmesriikide piiripunktides on määratletud eraldi hobuste Euroopa Liidu sisest transporti ja ühendusevälist importi reguleeriva Euroopa Liidu direktiiviga.<sup>12</sup>

Luhamaa piiripunktis teostavad hobuste veterinaarkontrolli kvalifitseeritud piiripunkti büroo järelvalveinspektorid, kelle igapäevasteks ametikohustusteks on elusloomade kontrolli kõrval ka piiripunktis Euroopa Liitu sisseveetava toidukauba ning muude taimsete ja loomsete saaduste kontrollimine. Ametnike ülesandeks on fikseerida ja säilitada andmed kõigist veterinaarkontrollipunktis teostatud järelevalvetoimingutest ning pidada ülevaadet piiril veterinaarkontrolli läbinud hobuste kohta. Luhamaa büroo töötajate poolt teostatava järelevalve oluline osa on ka piiripunkti läbivate hobuste andmete kandmine Euroopa Liidu ühtsesse veterinaar- ja toidukontrollialasesse infosüsteemi TRACES. Lisaks andmete kogumisele ja sisestamisele kuuluvad veterinaarkontrollipunktis läbiviidavate peamiste järelvalvetoimingute hulka piirile saabunud hobuste saatedokumentide kontrolli teostamine (riikliku asutuse poolt väljastatud loomatervishoiu sertifikaatide ning muude dokumentide kontrollimine),<sup>13</sup> hobuste identsuse kontroll (hobuste märgistuse kontroll ning sertifikaatide või dokumentide vastavuse kontroll sellele) ning hobuste vastavuse kontroll saatedokumentidele (hobuste füüsiline kontrollimine, sealhulgas proovide võtmine, laboratoorne testimine ning hobuste täiendav kontroll karantiinis).<sup>14</sup>

Loomadelt haigustunnuste kahtluse korral võetud järelvalveproovid toimetatakse akrediteeritud laboritesse. Luhamaa veterinaarkontrollipunktis võetud järelvalveproovid analüüsitakse Tartus paiknevas Veterinaar- ja Toidulaboratooriumis. Antud asutus kuulub samuti Maaeluministeeriumi haldusalasse ning

<sup>11</sup> Euroopa Nõukogu direktiiv nr 496/1991, 15. juuli 1991, Ühendusse kolmandatest riikidest saabuvate loomade veterinaarkontrolli põhimõtted. *Euroopa Ühenduste Teataja* 24.9.1991; Vt ka Euroopa Komisjoni otsus nr 349/2002, 22. aprill 2002, Piiripunktis kontrollitavate toodete loetelu. *Euroopa Ühenduse Teataja* 8.5.2002; Vt ka Euroopa Komisjoni otsus nr 794/1997, 12. november 1997, Nõukogu direktiivi 496/1991 kohaldamine seoses kolmandatest riikidest imporditavate elusloomade veterinaarkontrolliga. *Euroopa Ühenduste Teataja* 26.11.1997.

<sup>12</sup> Euroopa Nõukogu direktiiv nr 156/2009, 30. november 2009, Hobuslaste liikumist ja kolmandatest riikidest importimist reguleerivad loomatervishoiunõuded. *Euroopa Liidu Teataja* 23.7.2010.

<sup>13</sup> Euroopa Komisjoni rakendusmäärus nr 262/2015, 17. veebruar 2015, Hobuslaste identifitseerimise meetodeid käsitlevad eeskirjad. *Euroopa Liidu Teataja* 3.3.2015.

<sup>14</sup> Euroopa Komisjoni otsus 2. august 2006, Loomatervishoiunõuetest ja veterinaarsertifikaatidest seoses registreeritud hobuste taassisenemisega pärast võidusõidu, võistlemise ja kultuuriürituste tõttu toimunud ajutist eksporti. *Euroopa Liidu Teataja* 2.8.2006.

on oluline riiklik ennetusinstitsioon tõrjumaks loomataude ning tagamaks toidu ohutuse ja kvaliteedi Eesti territooriumil.

Piiripunkti veterinaarkontrollis läbiviidud toimingute eest kogutakse ka järelvalvetasusid. Veterinaarjärelvalve tasude maksmist veterinaarkontrolli läbivatele hobustele kohaldatakse Euroopa Parlamendi ja Nõukogu vastava määruse ning veterinaarkorralduse seaduse alusel.<sup>15</sup>

## 2.2. Veterinaarkontrollipunktile esitatavad nõuded

Luhamaa piiripunkti veterinaar- ja toidukontrolli büroo viib ellu Euroopa Liidu ühtset veterinaar- ja toiduohutuspoliitikat. Selle keskne põhimõte seisneb jagatud vastutuse kohaldamises. Kontrolli ei kohaldata liikmesriikide sisepiiridel. Liikmesriikide vahel toimub toidukaupade ja elusloomade vaba liikumine. Liikmesriikide sisepiire kaitstakse välispiiridel läbiviidava tõhusa veterinaarjärelvalve kaudu. Tõhus järelvalve nõuab tingimustes ja reeglites kokku leppimist. Sellest tulenevalt on kolmandatest riikidest Euroopa Liitu sisenevate hobuste kontrollimiseks ettenähtud veterinaarkontrolli protseduurid, kontrollitav dokumentatsioon ning ka nõudmised kontrolli läbiviimiseks vajaliku personali kvalifikatsioonile, infrastruktuuri kvaliteedile ning inspeksiooniks vajalike vahendite olemasolule liikmesriikide piiripunktile ühtlustatud.<sup>16</sup> Euroopa Liidu välispiiril paiknev liikmesriigi piiripunkt, mille kaudu toimub hobuste sisenemine Euroopa Liidu territooriumile, peab olema Euroopa Komisjoni poolt kantud tunnustatud piiripunktide nimekirja.<sup>17</sup> Tunnustatud piiripunkt võib olla mis tahes rahvusvahelisele liiklusele avatud liikmesriigi piiripunkt Euroopa Liidu välispiiril (sh sadam, lennujaam või raudtee- ja maanteepiiripunkt, kus toimub teatud liiki veterinaarkontrollile allutatud kauba ja/ või elusloomade nõuetekohane veterinaarkontroll). Piiripunktide avamine hobuste üleveoks ehk hobuste impordi ja reimpordi võimaldamine läbi piiripunkti sõltub seetõttu Euroopa Liidu ja kolmandate riikide (sh Venemaa) piiril paiknevate veterinaarkontrollipunktide olemasolust ning nende vastavusest asjakohastes Euroopa Liidu õigusaktides sätestatud nõuetele. Veterinaarkontrollipunkti loomise ning punkti töö korraldamisega seotud üldised nõuded on määratletud Euroopa Komisjoni vastava otsusega.<sup>18</sup> Liikmesriikide välispiiril paiknevates piiripunktides on Euroopa Liidu nõudeid üldjuhul kohaldatud vastavalt kohalikele tingimustele ja ressursside olemasolule ning kättesaadavusele. Eestis täpsustatakse

<sup>15</sup> Euroopa Parlamendi ja Komisjoni määrus nr 882/2004, 29. aprill 2004, Ametlikud kontrollid, mida tehakse sööda- ja toidualaste õigusnormide ning loomatervishoiu ja loomade heaolu käsitlevate eeskirjade täitmise kontrollimise tagamiseks. *Euroopa Liidu Teataja* 28.5.2004; Veterinaarkorralduse seadus. *Riigi Teataja I*, 56, 30.12.2015; Veterinaarjärelvalve tasude määrad teatavatel protseduuridel tehtavate veterinaarjärelvalve toimingute eest alates 01.01.2016, Veterinaar- ja Toiduamet, <http://www.vet.agri.ee/?op=body&id=516>, vaadatud jaanuar 2016.

<sup>16</sup> Euroopa Nõukogu direktiiv nr 496/1991, 15. juuli 1991, Ühendusse kolmandatest riikidest saabuvate loomade veterinaarkontrolli põhimõtted. *Euroopa Ühenduste Teataja* 24.9.1991.

<sup>17</sup> Euroopa Komisjoni otsus nr 429/2004, 29. aprill 2004, Euroopa Liidu piiripunktide loetelu muutmisest, mille kaudu on lubatud toodete sisenemine ühenduse territooriumile. *Euroopa Liidu Teataja* 30.4.2004; Euroopa Komisjoni otsus nr 821/2009, 28. september 2009. Loetelu heakskiidetud piirikontrollipunktide, eeskirjad komisjoni veterinaarekspertide tehtava kontrolli kohta ja veterinaarasutuste kindlaks määramine süsteemis TRACES. *Euroopa Liidu Teataja* 12.11.2009; Euroopa Komisjoni rakendusotsus nr 187/2014, 3. aprill 2014, Piiripunktide loetelu ja süsteemi TRACES kuuluvate veterinaarasutuste loetelu muutmine. *Euroopa Liidu Teataja* 5.4.2014.

<sup>18</sup> Euroopa Komisjoni otsus nr 812/2001, 21. november 2001, Kolmandatest riikidest ühendusse toodavate toodete veterinaarkontrolli eest vastutavate piiripunktide heakskiitmise nõuded. *Euroopa Ühenduste Teataja* 23.11.2001.

veterinaarkontrollipunkti töö korraldust ning järelvalve teostamise tingimusi Euroopa Liidu välispiiril loomade ja loomsete saaduste imporditingimusi ning veterinaarkontrolli reguleeriva õigusaktiga.<sup>19</sup> Vastava määrusega kehtestatakse nõuded Eesti ja ühendusevälise riigi vahelisel piiril, sadamas või lennujaamas asuvatele loomade ja loomsete saaduste impordiks ettenähtud piiripunktidele, seal kasutatavatele tehnilistele vahenditele ja seadmetele ning piiripunkti teenindavale personalile sõltuvalt selle piiripunkti kaudu veetavatest loomadest ja loomsetest saadustest.

Euroopa Liidu välispiiril töötavad elusloomade veterinaarkontrollipunktid peavad asuma rahvusvaheliseks liikumiseks avatud piiripunkti (Eesti-Vene piiri puhul piiripunktis, kus teenindatakse lisaks Eesti Vabariigi ja Vene Föderatsiooni kodanikele ka muude riikide kodanikke) tollialal, kus on võimalik toimetada impordiga seotud tolliformaalsusi. Seega asub veterinaarkontrollipunkti reeglina piiripunkti territooriumil passi- ja tollikontrollihoone vahetus naabruses. Erandiks on raudtee piiripunkt, kus impordi veterinaarkontroll võib olla teostatud ka riigipiirile lähimas raudteejaamas. Elusloomasid ning eriti hobuseid raudtee piiripunkti kaudu siiski reeglina ei veeta. Maantee piiripunkti korral võib veterinaarkontrollipunkt paikneda piiripunkti tollitsoonist väljaspool vaid erandjuhul, kui seda tingib piiripunkti asukoha eripära.<sup>20</sup> Euroopa Liidu direktiiviga<sup>21</sup> nähakse ette, et veterinaarkontrollipunkti paiknemine väljaspool piiri- ja tollikontrolliala võib olla lubatud juhul, kui seda tingivad geograafilised kitsendused. Kui hobuste veterinaarkontrollipunkt rajatakse piiri- ja tollitsoonist kaugemale on ainukeseks piiranguks loomapidamisettevõtete puudumine inspeksioonipunkti läheduses.

Veterinaarkontrollipunktis läbiviidavate kontrolli- ja järelvalveprotseduuride tarbeks on vajalikud vastavad hooned ning vahendid. Piiripunkti inspeksioonirajatised peavad vastama sööda- ja toidualastele õigusnormidele ning loomatervishoidu ja loomade heaolu käsitlevates eeskirjades ette nähtud tingimustele. Üldjuhul kontrolli teostav riiklik institutsioon [nt Veterinaar- ja Toiduamet] ei ole veterinaarkontrollipunktis asuvate hoone(te) omanik ega valdaja, vaid kasutab kontrolliks vajaminevat taristut ning seadmeid vastavalt kokkulepitud tingimustele omaniku või valdajaga tasuta. Samuti võib piiripunkti omanik või valdaja tasuda piiripunktis veterinaarkontrolliks kuluvate kommunaalravete eest. Näiteks Luhamaal tasub Veterinaar- ja Toiduamet vaid igakuiste sidekulude eest, muud kulud (vesi, küte, elekter) on piiripunkti valdaja kanda.

Veterinaarkontrollipunkti inspeksioonihoonete arv ei ole õigusaktidega täpsemalt määratletud. Kogu impordi veterinaarkontroll võib toimuda ühes hoones, kui selleks on olemas tingimused erinevat liiki veterinaarkontrolli alla kuuluva importkauba ja elusloomade kontrollimiseks. Luhamaa piiripunktis paikneb kaks eraldi veterinaarkontrollihoonet, vastavalt elusloomade inspekteerimiseks ning toidu- ja muu taimsete ning loomsete saaduste kontrollimiseks. Mõlemad hooned on veterinaarkontrolliks ümberkohandatud endised külmutushooned-laod. Elusloomade inspekteerimise hoone on ümberprojekteeritud, arvestades eelkõige elussigade ja veiste kontrollimiseks nõutavate tingimuste täitmist ning kontrollimise mugavust. Hoone on Euroopa Komisjoni poolt tunnustatud vastavaks ka hobuste veterinaarkontrolliks. See eeldab, et piiripunktis on hobuste inspekteerimiseks nõutavad

<sup>19</sup> Vabariigi Valitsuse määrus nr. 154, Nõuded loomade ja loomsete saaduste impordiks ettenähtud piiripunktile ja piiripunktide lahtiolekuajad, piiripunktide Euroopa Komisjoni loetellu kandmise ja sealt väljaarvamise alused, nõuded menetlusele ja menetlemise kord. *Riigi Teataja I*, 14, 26.08.2015.

<sup>20</sup> Loomade ja loomsete saadustega kauplemise ning nende impordi ja ekspordi seadus. *Riigi Teataja I*, 68, 17.2.2014.

<sup>21</sup> Euroopa Nõukogu direktiiv nr 496/1991, 15. juuli 1991, Ühendusse kolmandatest riikidest saabuvate loomade veterinaarkontrolli põhimõtted. *Euroopa Ühenduste Teataja* 24.9.1991.



tingimused ja ohutusnõuded ruumide, keskkonnatingimuste ning läbiviidavateks protseduurideks kasutatavate vahendite osas täidetud.

Loomade inspekteerimise hoones peavad olema ruumid, mis vastavad tööohutus- ja töötervishoiunõuetele ning loomatervishoiu- ja hügieenitingimustele. Ruumide täpne nimekiri, otstarve ning kasutamiseks vajalikud tingimused on esitatud vastavas Vabariigi Valitsuse määruses.<sup>22</sup> Spetsiaalselt hobuste veterinaarkontrolliks kohaldatud inspeksioonihooone kohta määruses täpsemad nõuded puuduvad. Nõuded on esitatud silmas pidades kõigi põllumajandusloomade veterinaarkontrolli teostamise võimalust veterinaarkontrollipunktis. Inspekteerimishoones on ette nähtud personaliruumid, laboratooriumiruum, loomade (sh hobuste) kontrolliruum, söödaruum, sõnniku- ja allapanuruum, ning hukkunud loomade hoiuruum. Määruses puudub nõue eraldi hobuse bokside ja/ või muude loomade ajutiste oote- või kinnipidamisruumide vajaduse kohta inspeksioonihooones. Ette nähtud personaliruumide hulka kuuluvad kontoriruum, laboratooriumiruum, riietusruum ning tualettruumid. Laboratooriumiruum on mõeldud eelkõige loomadelt järelvalveproovi võtmiseks vajalike instrumentide hoidmiseks ning järelvalveproovide säilitamiseks. Kohapealse analüüsi kohustust veterinaarkontrollipunktides ei ole. Küll aga peavad veterinaarkontrollipunktid proovide võtmise korral analüüsi teenust tellima ainult riiklikult tunnustatud asutuselt. Loomade kontrolliruumis on ette nähtud sooja- ja külmavee kraanide ning kanalisatsiooni olemasolu. Vee äravoolusüsteem on kohustuslik ka sõnniku- ja allapanuruumis ning hukkunud loomade hoiuruumis. Viimast kasutatakse juhul, kui piiripunktis on hukkunud või haiguste/ vigastuste tõttu hädatapetuid loomi. Eutanaasia teostamiseks tarvilikud instrumendid ning pädevus võib olla tellitud selliste toimingute läbiviimiseks akrediteeritud asutustelt. Luhamaa kontrollibüroo kasutab loomade eutanaasia vajaduse korral samuti välise institutsiooni abi.

Veterinaarkontrollihooone ruumide ehitusmaterjalide ning ruumide sisustuse osas on nõuded seotud valdavalt loomade ohutuse tagamisega, rõhutades loomade tervise ja heaolu järgimise vajadust. Inspeksiooniruumis ning teistes ruumides, kus loomad võivad liikuda ei tohi kasutada pörandamaterjale, mis võimaldavad loomade libastumist. Samuti tuleb ruumide sisustuse juures silmas pidada, et oleks välditud loomade vigastumine. Täpsemaid nõudeid veterinaarkontrollihooone ruumide valgustusele, ventilatsioonile ning küttesüsteemidele ei ole määratletud.

Lisaks nõutud ruumide olemasolule, on elusloomade transportimiseks inspeksiooniruumi(desse) ning loomade söödaruumi, sõnniku- ja allapanuruumi, ning hukkunud loomade hoiuruumide teenindamiseks ette nähtud estakaadid ning laadimisalad, mis peavad olema välistingimuste eest varikatustega kaitstud.

Luhamaal paiknev veterinaarkontrollipunkt kõiki õigusaktides ettenähtud nõudeid ei rahulda. Seaduse järgi nähakse ette, et veterinaarkontrollis avastatud haigusekahtlusega looma hoidmiseks ning raviks ja/ või hädatapmiseks peab piiripunktis oleva inspeksioonihooonest eraldi paiknev hoone.<sup>23</sup> Praktilist vajadust sellise rajatise kasutamiseks aga üldjuhul ei ole. Haigusekahtlusega loomade pikemat viibimist piiripunktitsoonis välditakse ning võimalusel saadetakse potentsiaalselt haigusohhtlikud loomad piirilt tagasi.

<sup>22</sup> Vabariigi Valitsuse määrus nr 154, Nõuded loomade ja loomsete saaduste impordiks ettenähtud piiripunktile ja piiripunktide lahtiolekuajad, piiripunktide Euroopa Komisjoni loetellu kandmise ja seal väljaarvamise alused, nõuded menetlusele ja menetlemise kord. *Riigi Teataja I*, 14, 26.08.2015.

<sup>23</sup> Loomade ja loomsete saadustega kauplemise ning nende impordi ja ekspordi seadus. *Riigi Teataja I*, 68, 17.2.2014.

Lisaks veterinaarkontrollipunkti taristule esitatud nõuetele on olulised ka vahendid, millega kontrollipunktis järelvalveprotseduure teostada. Veterinaarkontrollihoones läbiviidava kontrolli teostamiseks kindlustab punkti valdaja kokkuleppel Veterinaar- ja Toiduametiga järelvalveametnikele vastavad seadmed ning vahendid (nt sidevahendid, kontorimasinad, külmikud, kontori- ja muu mööbel, proovivõtuvahendid).

### 3. HOBUSTE VETERINAARKONTROLLI VAJADUS NARVA PIIRIPUNKTIS

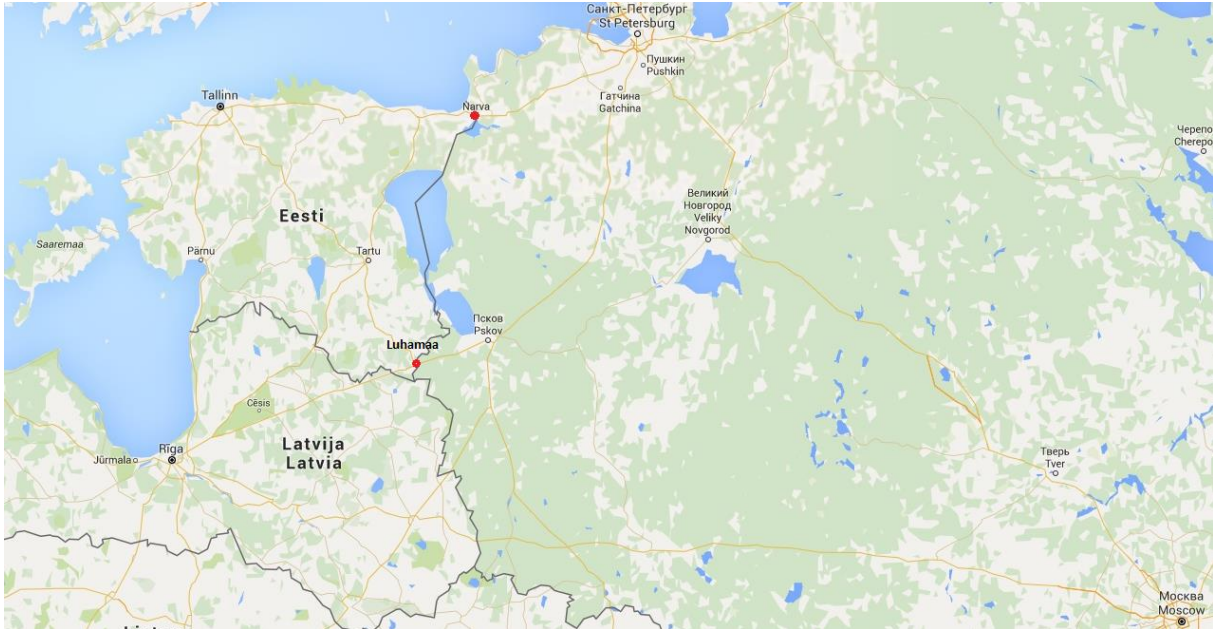
Narva kaudu on Eesti elanikud viinud hobuseid Venemaale nii enne kui ka pärast Eesti taasiseseisvumist. Narva kaudu on meie idapoolsed naabrid tulnud hobustega Eestisse alati kui tulla on saanud. Eesti-Vene piiri muutumisega Euroopa Liidu välispiiriks on kaasnud Narva piiripunkti sulgemine hobuste üleveoks. Luhamaa piiripunkt on käesoleval ajal ainsa hobuste üleveopunktina täitmas funktsiooni, mida Narva punkt täita ei saa. Narva piiripunkti avamine hobuste üleveoks lähimas tulevikus on paljuski seotud sellega, kuivõrd tõhusalt Luhamaa suudab ja on suutnud Narva piiripunktis puuduvat hobuste üleveo funktsiooni täita. See on Narva piiripunkti otstarbekuse hindamisel võtmetähtsusega.

Toetudes fookusgrupi- ja ekspertintervjuudest saadud teadmistele ja hinnangutele tuuakse järgnevalt esile kaks peamist praktilist probleemi, mis käesoleval ajal seonduvad hobuste üleveoga Eesti-Vene piirist. Nende praktiliste probleemide puhul on eeldatud, et Narva piiripunkti avamisel hobuste üleveole jääb Luhamaa piiripunkt ilma funktsioonidest, mida ta ei suuda piisavalt tõhusalt täita. Ideaalseks tulemuseks peaks olema hästi töötavad ning kõiki osapooli rahuldavad piiripunktid.

Keskseimaks praktiliseks probleemiks hobuste üleveol Eesti-Vene piirist on Luhamaa piiripunkti nõrk logistiline asukoht. Luhamaa ei suuda täita Narva piiripunkti funktsiooni olla efektiivselt hobuste üleveo koht valdavale osale Eesti hobumajandusega seotud inimestele, kellel on või võiks olla huvi teostada hobuste ülevedu Eesti-Vene piirist. Hobuste liikumine Eesti ja Venemaa vahel toimub valdavalt neljal marsruudil: Harjumaa–Peterburi (regioon), Harjumaa–Moskva (regioon), Tartu–Peterburi (regioon) ning Tartu–Moskva (regioon). Hobuste peamised liikumistrajektorid Eesti ja Venemaa vahel määravad suurel määral ära kaks tingimust. Esiteks peamised põhjused, miks hobuseid üle Eesti-Vene piiri veetakse. Ja teiseks, liikumiseks pakutavad tingimused lähtekohast sihtkohta jõudmisel. Toetudes piiripunktis kogutavatele järelvalveandmetele ning konsultatsioonidele järelvalveametnike ning hobustega Eesti-Vene piiri ületavate inimestega, võib väita, et kõige olulisemad põhjused, miks hobuste liikumine Eesti ja Venemaa vahel toimub, on ratsaspordivõistlused ning hobuste müük ja aretus. Nii Eesti kui ka Venemaa ratsasportlased käivad hobustega välismaal võistlemas eelkõige rahvusvahelise kategooria võistlustel. Eestis toimuvad sellised võistlused peamiselt Harjumaal. Venemaal toimuvad olulised rahvusvahelise kategooria ratsaspordivõistlused, mis on Eesti sportlastele olulised, Peterburi ja Moskva regioonis. Ka müügi ja aretusega seotud hobuste liikumised üle Eesti-Vene piiri toimuvad valdavalt samadel trajektoridel. Arvestades Narva ja Luhamaa piiripunktide asukohta hobuste liikumise peamiste marsruutide suhtes, ei ole üllatav, et hobuste üleveoga Venemaale kokku puutuvad inimesed kalduvad hindama Luhamaa piiripunkti asukohta hobuste üleveoks logistiliselt väga ebasobivaks (Joonis 2).

*„Kui saaks Narvast hobustega otse üle, siis saaks Peterburi võistlustele minnes peaaegu poole vähem sõita. Selge see, et kui reis on lühem, siis võib see kajastuda ka võistlustulemustes. Hobused on vähem väsinud. Praegu selle suure ringiga läheme [Peterburi piirkonda]. Moskva poole kuidagi saab küll, aga Peterburi on lähemal ja seal korraldatakse*

*ka meie jaoks aina rohkem olulisi võistlusi. See tähendaks igal hooajal ikka mitut reisi sinna ja tagasi, ja see kasu oleks meile väga suur.”<sup>24</sup>*



**Joonis 2.** Narva ja Luhamaa piiripunktide asukoht Moskva ja Peterburi peamagistraalide suhtes (allikas: Google.com, autorite täiendused)

Lühem teekonna pikkus Venemaa ja Eesti vahel sõitmisel on oluline ka hobuste heaolule ning tervisele. Võistlushobuste transportimisel nii Moskva kui ka Peterburi suunal mõjutab vahemaa pikkus negatiivselt hobuste kohanemist võistlusoludega. Pikem teekond võib langetada hobuste sooritusvõimet võistlustel.

*„Kui sõidetakse Peterburi võistlema või sõidetakse sealt tagasi, siis Luhamaa [piiripunkt] on liiga kaugel. See on suur ring ümber Peipsi järve. Ja see on probleem mitte ainult rahaliselt, vaid ka hobustele. Ma räägin eelkõige võistlushobusest. Mida vähem tipphobused autos loksvad, seda parem neil on. Piiripeal seismine kurnab hobust. Seismine võõras, tundmatus kohas, kinnises autos on neile stressi seisukohast kõige probleemsem. Sellepärast on väga vajalik, et oleks distantsid väiksemad [üleveol].”<sup>25</sup>*

Hobuste transpordil läbitavad teekonna pikkused läbi Narva Peterburi piirkonda ja tagasi on võrreldavad hobuste siseriikliku transpordi võimalike maksimum kilomeetritega. Seega kõigis Eesti maakondades, välja arvatud Võrumaa, asuvad hobused on potentsiaalselt Peterburile lähemal, kui nad liiguksid sinna läbi Narva piiripunkti. Peterburi suunal liikudes on oluline tähtsus ka asjaolul, et Narva piiripunkti kasutamise puhul on Venemaa territooriumil läbitav teekond märksa lühem kui see on Luhamaa läbimisel. Lühem teekond Venemaa lõigul tähendab potentsiaalselt turvalisemat transporti, piiratumat kokkupuudet võõra liikluskultuuri ning liiklusjärelvalvega.

<sup>24</sup> Fookusgrupi intervjuu, jaanuar 2016.

<sup>25</sup> Ekspertintervjuu, jaanuar 2016.

Kuna valdav osa Eesti-Vene piirist üleveetavaid hobuseid paikneb Põhja-Eestis, Harjumaal, võib öelda, et Luhamaa piiripunkti asukoht on geograafiliselt sobivam hobuste üleveeks Harjumaal-Moskva (region) ja ka Tartu-Moskva (region) suundadel. Samas kahandavad Luhamaa piiripunkti geograafilise asukoha väärtust ka Moskva suunas logistilised kitsaskohad. Venemaa poolel on hobuste transpordiks teede kvaliteet kohati madal<sup>26</sup> ning Moskvast lähtuvad peamagistraalid jäävad Luhamaa piiripunktist kaugele. Luhamaa piiripunkti perifeersus Moskva regiooni suhtes on peegelduv ka marsruudi valikutes, mida Moskva piirkonnast hobustega Eestisse suunduvad inimesed teevad. Reeglina kasutatakse Eestisse tulekuks Vene-Läti piiril, Moskva-Riia magistraalil paiknevat Zasitino [Заситино]-Terehova piiripunkti. See piiripunkt ei ole vahemaa osas palju ökonoomsem valik kui Luhamaa, kuid võimaldab liikuda rahuldavamates liiklusoludes.

Teiseks keskseks praktiliseks probleemiks seoses hobuste üleveoga Eesti-Vene piirist on hobuste Luhamaa piiripunktis viibimise aeg. Aja faktor mängib enamasti olulist rolli vaid Eestisse/Euroopa Liitu siseneval suunal. Eestist Venemaale sõites on hobuste piiripunktis viibimise aeg oluliselt lühem, sest hobuste detailsemat inspekteerimist üldjuhul ei toimu ning ka piiripunkti ei satu korraga suurem arv hobutreilereid Venemaa poolele ülesõiduks. Luhamaa piiripunktis tekivad pikemad ootejärjekorrad sageli just siis, kui Baltimaade ja ka Poola ratsasportlased saavad Peterburi regioonis toimunud ratsasportdivõistlustelt tagasi Euroopa Liitu.<sup>27</sup> Pika ooteaja põhjuseks aga pole üldjuhul mitte piiripunktis olevad sõidukite üldjärjekorrad. Enamasti on vajadusel võimalik hobuteilerid üldjärjekorrast mööda suunata ning juhtidele eelisjärjekorras passikontrolli teostada. Piiripunktis viibimise aja probleem tuleb bürokraatiast. Ekspertteadmise järgi ei suuda Luhamaa piiripunkt hobutreilerite järjekorra tekkimise tingimustes piisavalt tõhusalt ja mõistlikus ajaraamis toime tulla paberite vormistamise ning hobuste kontrolliga. Luhamaal läbiviidavad hobuste järelveveprotseduurid võtavad liiga palju aega. See mõjutab negatiivselt hobuste heaolu nende transpordil Venemaalt Eestisse.

*„See on probleem eriti spordi poole peal. Kui hobune läheb ekspordi, siis sa ei tule hobusega tagasi ka. Sportlastel, meil, on see väga oluline, et hobune mitte ainult ükskord ei võistleks, vaid terve hooaja peaks vastu. Hobuste säästmiseks võiks olla kiirem see protsess [piiri peal].“<sup>28</sup>*

Luhamaa piiripunkti veterinaarkontroll ei ole ebaefektiivne mitte niivõrd järelvevainspektorite ebatõhususe tõttu, vaid eelkõige kontrolliprotseduuride keerukuse ning nõutava dokumentatsiooni täitmise nõuete sagedase muutumise tõttu. Samuti on Euroopa Liidu välispiiril teostatava järelvevete reeglistikud liiga üldistavat laadi, ning ei lähtu erinevatest tingimustest ning ressursidest, mida liikmesriigid Euroopa välispiiri kontrolliks omavad.

Vaatamata hobuse kiipide kohustuslikuks muutumisele ning piiripunkti saabumisest etteteatamise korra sisseseadmisele, ei ole see andnud hobuste ülevõetajatele Luhamaa piiripunktis olulist ajalist võitu. Pigem on reeglistike muutused lisanud võimalikku ooteaega piiripunktis, mis tuleb kulutada dokumentide täitmisele ning andmete taasesitamisele.

<sup>26</sup> Hobuste üleveoga tegelevate inimeste hinnangul ei ole teede kvaliteedi probleem tänasel päeval niivõrd aktuaalne Luhamaa ja Peterburi vahelisel lõigul.

<sup>27</sup> Ekspertintervjuu, detsember 2015.

<sup>28</sup> Fookusgrupi intervjuu, jaanuar 2016.

*„Me peame teatama ette selle, mida me hakkame piirile jõudes nagunii tegema. Sama asja, mille me oleme faksiga või meiliga sinna ette saatnud. Et kes ja kui palju tuleb. Me teeme kõike topelt. Ehkki oleme teatanud, ja ikka tehakse kõik uuesti. Ja see kõik võtab hullult aega. /.../ See etteteatamine võiks paremaid tulemusi piiril anda.”<sup>29</sup>*

*„Seda paberimajandust on piiripeal nii palju, et see on mõttetu. Me teatame ette. Ma pean kodus tegema pabereid ja piiripeal uuesti nende paberitega alustama. Ühed ja samad hobused käivad edasi-tagasi. Ja üks seesama protseduur mitu tundi.”<sup>30</sup>*

Narva maanteepiiripunkti veterinaarkontrolli võimaluste loomine on initsiatiiv, mis tugineb piiriületuse aeg-ruumiliste tingimuste kriitikal. Hobuste üleveoga seotud probleemid viitavad Luhamaa kui ainsa hobuste kontrollivõimalustega piiripunkti ebaefektiivsusele ning sellest tulenevale süsteemsele nõrkusele hobuste üleveo korraldamisel Eesti-Vene piirist. Esiolgu on see kriitika pelgalt praktikas tõestatud hinnang hobuste Venemaa suunalise transpordi võimaluste ja hobuste piirist üleveo korraldamise kohta. Samm edasi on küsida, kuivõrd sellel kriitikal on laiemat (sotsiaalset) kandepinda hobusektoris, ja kas sellel kriitikal võiks olla ka analüütiliselt tõendatud alust.

### 3.1. Ankeetküsitlus hobuste Eesti-Vene piirist üleveo olukorrast ja vajadustest

Seega selgitamaks Narva piiripunktis veterinaarkontrolli loomise vajadust, on oluline analüüsida mitte ainult peamisi üleveoga seotud probleeme, vaid ka hobustega üle Eesti-Vene piiri liikujate kogemusi, ootusi ning hinnanguid. Laiem teadmine piiriületuse olukorrast, liikumismustritest seoses hobuste ülevedudega Eesti-Vene piirist ning toetuse määrast potentsiaalsele Narva veterinaarkontrollipunktile ja hobuste üleveovõimaluse tekkimisele laiemalt võimaldab ka eelneva eksperthinnangu põhilisi kriitilisi argumente verifitseerida või kahtluse alla seada. Sel eesmärgil viidi uuringu raames 2015. aasta detsembris ja 2016. aasta jaanuaris läbi internetipõhine ankeetküsitlus, mille abil uuriti hobusektori inimeste ja institutsioonide kogemusi seoses Eesti-Vene piiriületusega ning huvi ja vajadusi Narva veterinaarkontrollipunkti loomise suhtes. Küsitlus hõlmas ka Venemaa poolseid potentsiaalseid huvigruppe, kelle pakutav teadmine võimaldab näha Narva veterinaarkontrollipunkti potentsiaalset atraktiivsust ka idanaabri hobusektori inimeste jaoks. Küsitlus saadeti kaheksale erinevale hobustega seotud organisatsioonile Eestis (Eesti Hobumajanduse Liit, Eesti Ratsaliit, Eesti Hobuste Kaitse Ühing, Eesti Hobusekasvatavate Selts, Eesti Traaviliit, Eesti Tõugu Hobuse Kasvatavate ja Aretavate Selts, Vana-Tori Hobuse Ühing, Eesti Raskeveohobuse Selts), kes omakorda edastasid küsitluse oma liikmetele. Samuti saadeti küsitlus venekeelsena Peterburi ja Moskva piirkonna ratsaklubidesse ning Eesti Hobumajanduse Liidu kontaktidele. Eestikeelse ankeedi (Lisa 1) täitis etteantud tähtajaks 45 hobusektoriga seotud inimest. Venekeelses küsitluses osales kokku 28 vastajat.

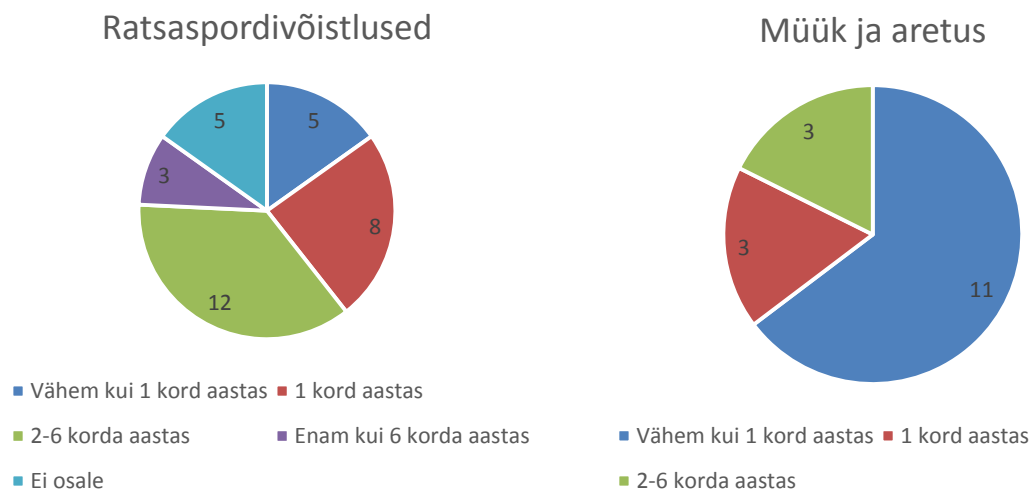
### 3.2. Hobuste Eesti-Vene piirist üleveo peamised põhjused

Eestikeelsele küsitlusele vastanute peamine huvi hobustega Eesti-Vene piiri ületada on seotud, nagu ka ekspertarvamused kinnitasid, kas ratsaspordi või hobuste müügi ja aretusega. Valdav enamik küsitluses osalenutest (73%) ületavad hobustega Eesti-Vene piiri peamiselt ratsaspordiga seotud põhjustel.

<sup>29</sup> Fookusgrupi intervjuu, jaanuar 2016.

<sup>30</sup> Ekspertintervjuu, jaanuar 2016.

Ligikaudu neljandiku vastanute (27%) jaoks on peamine huvi Eesti-Vene piiri ületada seotud hobuste müügi- ja aretusvõimalustega. Ratsaspordiga seotud piiriületajatest ligikaudu 82% osalevad Venemaal toimuvatel ratsaspordivõistlustel vähemalt ühe korra aastas. Müügi- ja aretusega seotud piiriületajatest ligikaudu 35% teostab hobuste ülevedu vähemalt üks kord aastas (Joonis 3). Seega on sagedasemad üleveo teostajad ratsasportlased. Müügi- ja aretusega seotud hobuste ülevedajad käivad Venemaal keskmiselt ühe korra kolme aasta jooksul.



**Joonis 3.** Eesti-Vene piiri ületamise põhjused ja sagedus eestikeelse küsitluse järgi (allikas: küsitlus)

Sarnaselt Eesti vastajatega märgiti ka venekeelses ankeedis hobustega Eesti-Vene piiri ületamise peamisteks põhjusteks ratsasport ning hobuste müügi- ja aretusega seotud tegevused. Küsitlusele vastanutest 46% osaleb vähemalt üks kord aastas ratsaspordiga seotud üritusel Eestis. Sarnase osakaalu (46%) moodustavad vastajatest ka need, kes teostavad hobuste ülevedu Eesti-Vene piirist muudel põhjustel. Eelkõige peeti sellega silmas asjaolu, et geograafilisest asukohtast tulenevalt toimib Eesti territoorium Peterburi ratsasportlastele transiitalana jõudmaks Euroopas toimuvatele ratsaspordivõistlustele. Eesti kaudu on logistiliselt sobiv liikuda edasi teistesse Euroopa Liidu riikidesse. Leiti, et „Suur osa Peterburi võistlejaid [ratsasportlasi] ei käi Tallinnas just nimelt selle pärast, et ring Luhamaa kaudu venitab liikumiste graafiku ebaotstarbekaks. See puudutab ka transiiti Euroopasse (Rootsi ja Rootsist Venemaale)“.<sup>31</sup> Hobuste transiidiga seonduna toodi venekeelsele küsimustikule vastaja poolt välja ka Eesti sadamate perspektiiv. Oldi arvamusel, et Narva piiripunkti avamine hobuste üleveoks võimaldaks vene ratsasportlastel kasutada Tallinna sadamaid Euroopasse võistlustele minemiseks. Eesti sadamate eelistamine hetkel kasutatavate Helsingi sadamate ees võimaldaks oluliselt kahandada transpordi- ja ajakulu.

Ankeetküsitlusele vastanute järgi ületatakse hobustega Eesti-Vene piiri eelkõige jõudmaks ratsaspordivõistlustele, mis toimuvad kas Venemaal, Eestis või mujal Euroopa Liidus. Müügi- ja aretuse eesmärgil piiriületused on erinevatel põhjustel harvemad nii Venemaa kui ka Eesti suunas.

<sup>31</sup> Allikas: avatud küsimus, venekeelne ankeetküsitlus



### 3.3. Piiripunkti valik Euroopa Liidu piiri ületamiseks

Eestikeelsele küsimustikule vastanutest ligikaudu 82% kasutavad hobustega Venemaale jõudmiseks Luhamaa-Šumilkino [Шумилкино] piiripunkti. Läti-Vene piiril paiknevat piiripunkti (Terehova-Zasitino [Заситино]) on hobustega Venemaale (Moskva regiooni) jõudmiseks kasutanud ligikaudu 13% vastanutest ning Soome-Vene piiripunkti (Vaalimaa-Torfjanovka [Торфяновка]) 4% vastanutest. Venemaalt Eestisse tulles on Luhamaa-Šumilkino [Шумилкино] piiripunkt samuti kõige populaarsem piiriületuskoht (84% vastanutest). Harva kasutatakse ka Peterburist naasmisel Vene-Soome piiripunkti (Torfjanovka [Торфяновка]-Vaalimaa) ning Moskva suunalt tulekul Vene-Läti piiripunkti (Zasitino [Заситино]-Terehova).

Piiripunktide valikul Eesti elanike ja Venemaa elanike vahel suuri erinevusi ei esine. Luhamaa-Šumilkino [Шумилкино] piiripunkt on kõige sagedamini eelistatud piiripunkt ka Venemaalt hobustega Eestisse tulijate hulgas. Venekeelsele küsitlusele vastajate jaoks on sarnaselt eestikeelsetele vastajatele teised eelistatud alternatiivid hobustega Eestisse jõudmiseks Vene-Soome (Peterburi suund) ning Vene-Läti piiripunktid (Moskva suund).

Piiripunktide valikul mängib nii Eesti kui ka Venemaa ülevedajate puhul rolli ka alternatiivide nappus. Ehkki Soome-Vene piiriületust aeg-ajalt kasutatakse, on see ikkagi tülikam, kui Luhamaa kaudu minek-tulek. Moskva regioonist tulekul ja sinna minekul on Läti-Vene piiril asuv piiripunkt võimalik alternatiiv, kuid seda ei kasutata kuigivõrd sagedasti eelkõige muutuvate protseduurinõuete tõttu. Ülevedajatel on kommunikatiivselt lihtsam ja turvalisem läbida oma riigi piiripunkti järelvalveprotseduurid.

### 3.4. Teekonna pikkus ja ajakulu hobuste üleveol Eesti-Vene piirist

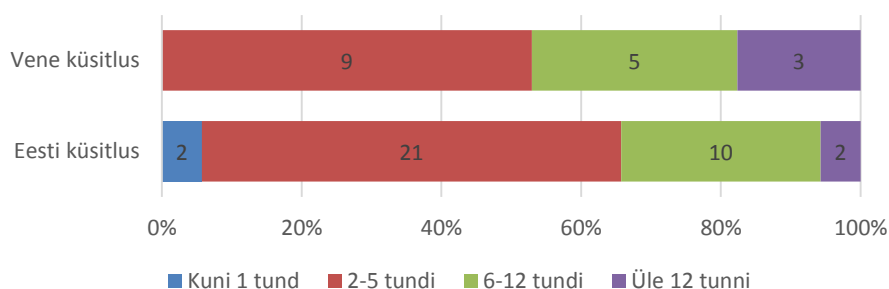
Valdava osa (50%) küsitlusele vastanute hinnangul on hobuste üleveo keskmine teekonna pikkus lähtekohast sihtkohta (Venemaalt Eestisse ja/ või Eestist Venemaale) reeglina üle 600 kilomeetri. See kinnitab, et valdav osa ülevedudest tehakse pigem Põhja-Eestist Peterburi regiooni ja vastupidi. Lõuna-Eestist liigutakse hobustega Peterburi regiooni ja vastupidi harvemini. Moskva suunas on Peterburi suunaga võrreldes ülesõidud samuti harvemad.

Reisi ajaline kestvus lähtekohast sihtkohta on kõige sagedamini 6-12 tundi (Eestist Venemaale eestikeelse küsitluse korral - 49% ja Venemaalt Eestisse venekeelse küsitluse korral - 36% vastanutest). Ligikaudu neljandik mõlema ankeedi täitjatest märkis teekonna ajaliseks pikkuseks 12-24 tundi (27% eesti keelsele ja 23% venekeelsele ankeedile vastanutest). Teekonna ajaline kulu ühildub hästi vastajate poolt hinnatud keskmise teepikkuse keskmise sõiduajaga. Teekonna ajaline pikkus sisaldab ka ooteaega piiripunktides, mis on vastajate hinnangul sageli sõltuv mitmetest (sageli ettenägematutest) teguritest (nt järjekorrad, bürokraatia, teiste hobutreilerite kontroll jms).

Luhamaa piiripunkti läbimise ajakulu Eestisse sisenemisel (piiripunkti jõudmise hetkest kuni piiripunktist lahkumise hetkeni) on vastajate hinnangul valdavalt 2-5 tundi (Joonis 4). Maksimaalselt on hobustega piirist ülesaamine võtnud aega ka üle 12 tunni. Piiriületuse aeg kulub peamiselt hobuste kontrolliprotseduuridele. Suurema osa (45%) vastajate hinnangul kulub Luhamaa piiripunktis hobuste

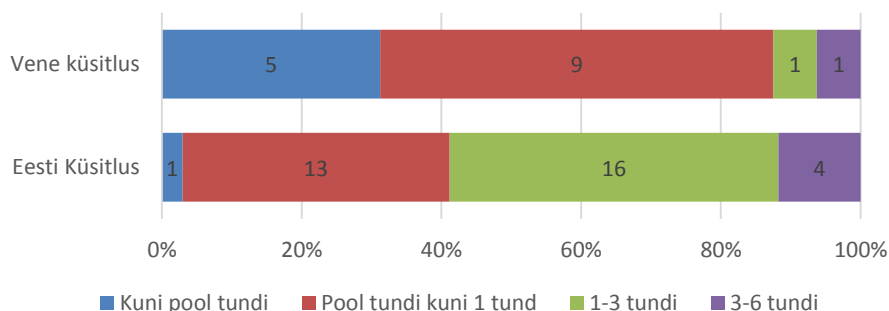


kontrollile keskmiselt 1-3 tundi ühe hobuse kohta (Joonis 5). Ligikaudu 38% vastanutest tõid välja, et ühe hobuse kontrollimine kestab Luhamaal keskmiselt 0,5-1 tundi. Üksikudel juhtudel on kontrolliprotseduurid Luhamaa piiripunktis võtnud aega isegi üle 3 tundi hobuse kohta. Suhteliselt erinevad hinnangud kontrolliprotseduuride ajalisele kestvusele võivad olla siiski tingitud vastajate arusaamast tõlgendada hobuste kontrolli järjekorras kuluvat ooteaega piiripunktis hobuste kontrolliprotseduuridele kuluva ajana.



**Joonis 4.** Keskmiselt piiriületusele kuluv aeg (allikas: küsimustik)

Ka enamuse venekeelsele küsitlusele vastanutest leidis, et Eestisse sisenemisel on Luhamaa piiripunktis keskmine ajakulu 2-5 tundi. Samas on ka neil esinenud juhtumeid, kus piiriületus Luhamaal on kestnud üle 12 tunni. Venekeelsele ankeedile vastanutel on Luhamaa piiripunkti läbimiseks kuluv aeg mõnevõrra pikem kui eestikeelsele ankeedile vastanutel. Sarnaselt eestikeelsele küsitlusele, märgiti ka venekeelses küsitluses kõige sagedamini (56%) Luhamaal läbiviidavate hobuste kontrolliprotseduuride pikkuseks 1-3 tundi hobuse kohta.

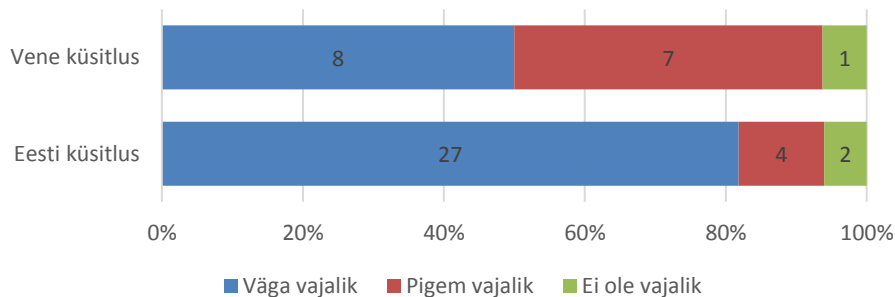


**Joonis 5.** Veterinaarkontrollile kuluv aeg piiriületusel keskmiselt hobuse kohta (allikas: küsimustik)

### 3.5. Narva veterinaarkontrollipunkti vajalikkus ja arvatav kasutamissagedus

Küsitluses uuriti ka Eesti ja Venemaa hobusektoriga seotud inimestelt, kuivõrd oluliseks hinnatakse Narva piiripunktis hobuste veterinaarkontrolli võimaluste loomist. Eestikeelsele küsitlusele vastajatest ligikaudu 82% oli seisukohal, et hobuste veterinaarkontrollipunkti loomine Narva piiripunkti on väga oluline (Joonis 6). Narva kontrollipunktil ei näinud vajadust ligikaudu 6% vastanutest. Venekeelsele küsitlusele vastajad

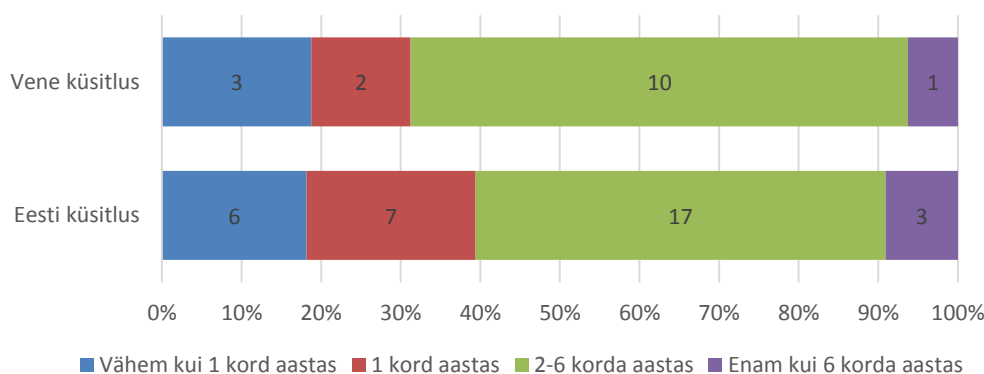
olid Narva hobuste veterinaarkontrollipunkti loomise otstarbekuse osas samuti väga positiivselt meelestatud. Nendest 94% oli seisukohal, et Narva veterinaarkontrollipunkti rajamine on vajalik.



**Joonis 6.** Hobuste veterinaarkontrolli võimaluste loomise vajadus Narva piiripunktis (allikas: küsimustik)

Kui kontrollipunkti loomise vajalikkuse osas oldi üsna üksmeelsel seisukohal, siis selle kasutamise osas olid arvamused mõnevõrra lahknevamad. Enamik (52%) eestikeelsele küsitlusele vastanutest kasutaks hobuste üleveoks Narva piiripunkti 2-6 korda aastas (Joonis 7). Ligikaudu viiendik oli seisukohal, et Narva punkti kasutamise tõenäoline sagedus oleks 1 kord aastas. Sarnase osakaalu moodustasid vastajatest ka need, kelle hinnangul kasutaksid nad Narva piiripunkti hobustega Venemaale sõiduks vähem kui 1 kord aastas. Küsitluse järgi suureneks hobustega Eesti-Vene piiri ületamise sagedus ligikaudu 16%.

Venekeelsele küsitlusele vastanute hinnang Narva punkti kasutamise osas oli üldjoontes sarnane. Ligikaudu 63% vastanutest kasutaks hobuste üleveol Eesti-Vene piirist Narva piiripunkti sagedusega 2-6 korda aastas.



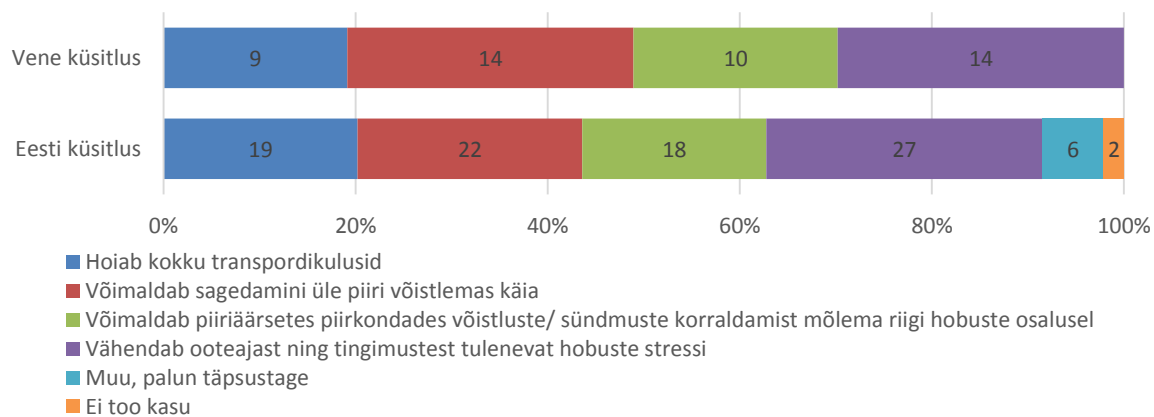
**Joonis 7.** Narva veterinaarkontrollipunkti võimalik kasutamise sagedus (allikas: küsitlus)

### 3.6. Narva veterinaarkontrollipunkti kasulikkus ja võimalik positiivne mõju

Küsitlusel osalejatel paluti valida kõige olulisemad põhjused, arvestades käesolevat olukorda, miks oleks kasulik luua Narva piiripunkti hobuste veterinaarkontrollipunkt. Nii eestikeelse kui ka venekeelse küsitluse

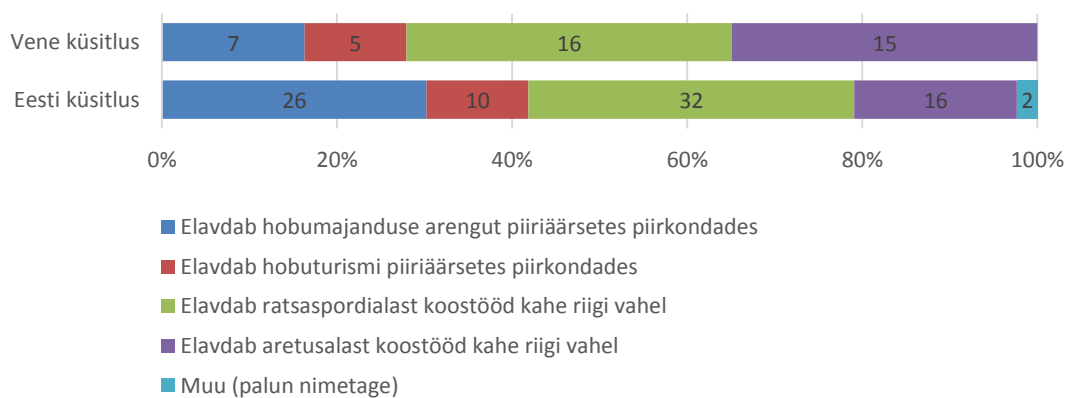
vastajate meelest oleks veterinaarkontrolli võimaluste loomine Narva piiripunktis kasulik eelkõige seetõttu, et see vähendaks ooteajast ning keskkonna tingimustest tulenevat hobuste stressi (Joonis 8). Ühe olulisema punktina hinnati ka ratsasportlaste kasvavaid võimalusi sagedamini üle piiri võistlemas käia (lühem teekond, lühemad ooteajad piiril).

Lisaks nimetatud põhjustele oli ligikaudu viiendik vastajatest seisukohal, et Narva piiripunkti avamine hobuste üleveoks võimaldaks piiriäärsetes piirkondades ratsavõistluste ja/ või hobustega seotud ürituste korraldamist mõlema riigi hobuste osalusel. Sama osakaal vastajatest nägi Narva veterinaarkontrollipunkti loomisel olulisema kasuna transpordikulude kokkuhoidu. Muu otsene kasu Narva veterinaarkontrollipunktist oli vastajate hinnangul väiksema osakaaluga (nt hobuste transiidi suurenemine Skandinaavia suunast või Venemaa hobuste liikumine läbi Eesti sadamate Euroopasse).



**Joonis 8.** Saadav kasu hobuste veterinaarkontrolli võimaluste loomisest Narva piiripunkti (allikas: küsitlus)

Veterinaarkontrolli võimaluse loomisel Narva piiripunkti oleks vastanute arvates positiivne mõju mitmetele hobusektoriga seotud tegevustele (Joonis 9). Eestikeelsele küsitlusele vastajad tõstsid esile eelkõige kolme peamist aspekti. Enim (37% märgitud juhtudest) oldi veendunud, et piiri avamine hobuste üleveoks Narvas elavdaks ratsaspordialast koostööd kahe riigi vahel.



**Joonis 9.** Hobuste veterinaarkontrollipunkti loomise mõju hobusektoriga seotud tegevustele (allikas: küsimustik)

Mõnevõrra vähem, 30%-l juhtudel hinnati, et hobuste liikumisele avatud piiripunkt võiks märkimisväärselt elavdada hobumajanduse arengut piiriäärsetes piirkondades. Venekeelsele küsitlusele vastanute hinnangul võiks Narva piiripunkti avamine hobuste piiriülesele liikumisele aidata kaasa eelkõige ratsasporidi- ning aretuslase koostöö edendamisele kahe riigi vahel.

Küsitlusele vastanud hindasid ka hobuste üleveo hetkeolukorda Eesti-Vene piiril. Peamiste probleemidena toodi esile sarnaseid takistusi, mida rõhutati ka fookusgrupi- ja ekspertintervjuudes. Olulise kitsaskohana nimetati bürokraatiat, sealhulgas muutuvaid nõudmisi dokumentatsioonile ning selge ülevaate puudumist protseduuridest. Tõdeti, et Luhamaa piiripunktis kulub sageli hobuste kontrollile liiga kaua aega. Bürokraatiaga seonduvalt toodi esile ka riikide ametkondade vahelise infovahetuse kitsaskohti:

*„Kõige vajalikum on, et mõlema riigi veterinaarametid tunnustaksid üksteise dokumentide vorme ja omaksid infot, milliseid analüüse ja dokumente on vaja. Meil oli hiljuti juhus, kus üks Peterburi veterinaaramet keeldus väljastamast sertifikaati sellisel blanketil, mida nõudis Eesti VTA (pool aastat tagasi oli sõlminud Venemaa lepingu Tolliliiduga ja seal oli mõni asi teisiti kui varem). Sisuliselt oli kõik sama. Ainult tänu headele tuttavatele Peterburis saime teises V[T]A keskusel õigel blanketil sertifikaadi. Hobune pidi 24 tundi Luhamaal passima. Aga sellegi eest tuleb tänulik olla, sest seaduse järgi oleks võinud ka tagasi saata.”<sup>32</sup>*

Koostöö Venemaa ametkondadega on hobuste piiriületuse tõhustamisel väga olulise tähtsusega. Koostööl Venemaa ametkondadega on otsene seos ka Narva veterinaarkontrollipunkti rajamise otstarbekusega. Ekspertintervjuudes toodi selgelt esile, et Eesti ja Venemaa piiril töötavate Eesti ja Venemaa riiklike ametkondade omavahelise suhtlemise on käesoleval ajal väga piiratud.

*„Vene poolega absoluutselt ei suhtle. Kuigi nad on füüsiliselt siit vaid umbes 400 meetri kaugusel. Mina olen siin piiril töötanud aastast 1992. Siis kui vetkontroll piiril loodi. Ja suhtlesime venelastega kuni neil sai uus punkt valmis. Pärast seda enam mitte. Isegi telefoni teel nad ei suhtle. Ilmselt on see mingi kõrgemalt poolt tulenev korraldus. See võib olla probleem selles osas ka [hobuste üleveo suhtes]. Venemaa võib päeva pealt vastu võtta mingi kitsenduse, ja ongi kogu liiklus üle piiri häiritud.”<sup>33</sup>*

Samas rõhutati ekspertintervjuudes asjaolu, eri riikide ametkondade kommunikatsiooniprobleemid ei ole ülekantavad hobuste piirikontrolli protseduuridele. Venemaa poole piiripunktis Šumilkinos ei ole hobuste kontrolli läbimisel reeglina erilisi takistusi. Piiriületuse aeg on keskmiselt isegi kiirem kui Eesti piiripunktis.

<sup>32</sup> Allikas: avatud küsimus, eestikeelne ankeetküsitlus

<sup>33</sup> Ekspertintervjuu, detsember 2015.

## 4. HOBUSTE EESTI-VENE PIIRIST ÜLEVEO LOGISTILINE TASUVUSANALÜÜS

Eelmises peatükis sai ekspertide kriitika Luhamaa piiripunkti ebaefektiivsuse kohta kinnitust ka erinevate üleveoga seotud hobusektori huvigruppide poolt. Nii fookusgrupi- ja ekspertintervjuud, ankeetküsitlus hobusektori inimeste seas Eestis ja Venemaal kui ka konsultatsioonid sektori erinevate huvigruppidega andsid selge tagasiside Luhamaa piiripunkti logistilistelt nõrga asukoha suhtes. Ekspertide hinnangul oleksid valdav osa hobuste üleveo reisidest Narva veterinaarkontrollipunkti olemasolu korral nii ajaliselt kui ka rahaliselt kokkuhoidlikumad. Seetõttu on järgnevalt oluline vaadata, kuivõrd esitatud kriitika ja ekspertide hinnang on analüütiliselt tõendatav. Saamaks teada võimalikku üleveokulu kahanemist Narva piiriületuse võimaluse tekkimisel, on oluline teostada võrdlev analüüs teekondade pikkuse ning ajalise kestvuse kohta kõigi peamiste üleveo marsruutide lõikes. Analüüs võimaldab kinnitada või ümber lükata ekspertide ja huvigruppide antud hinnangute kehtivust nii kogu üleveo osas kui ka peamiste lähte- ja sihtkohtade (piirkondade) kohta eraldi. Samuti võimaldab võrdlev analüüs selgitada, millises ulatuses ajaline ning rahaline kokkuhoid ühe reisi kohta võiks keskmiselt olla.

Lähte- ja sihtkohtade vahemaade arvutamiseks, teekonna läbimiseks kuluva sõiduaja ning lühema teekonna arvutustel on analüüsis kasutatud vastavat Google'i kaardil põhinevat veebikalkulaatorit.<sup>34</sup> Kalkulaatori andmeid marsruutide pikkuse ning sõiduaja kohta on võrreldud ning kontrollitud analoogsete arvutusprogrammidega. Saadud tulemustes on mõningaid lahknevusi, kuid erinevused on reeglina väikesed ning ei oma põhimõttelist mõju tulemustel tuginevatele hinnangutele. Esmalt analüüsitakse kulusid, mis tulenevad hetkeolukorra valikuvõimalustest Luhamaa piiripunkti kaudu hobuste ülevedu teostades. Seejärel analüüsitakse kulusid, mis tekiks, kui ülevedajad kasutaksid (potentsiaalset) Narva piiripunkti. Analüüsil eeldatakse, et hobuste ülevedajad käituvad ratsionaalselt (valides lühema võimaliku tee lähte- ja sihtkoha vahel või valides liikumiseks pikema, kuid ökonoomsema või hobuste heaolu arvestavama marsruudi, nt kasutades liikumiseks hea teekatte ning kõrgema lubatud sõidukiirusega peamagistraale.

Luhamaa maanteepiiripunkti veterinaarkontrollipunkti kasutab käesoleval ajal ligikaudu 83% Eestist lähtuvatest hobuste ülevedajatest. Eesti ülevedajad stardivad Venemaale valdavalt Tallinnast või Tartust ning suunduvad peamiselt Peterburi regiooni ning ka Moskva regiooni. Kui Tallinna ülevedajad teevad ratsionaalseid valikuid liikudes Peterburi regiooni, on lühima teekonna kogupikkuseks (sihtkohta ja tagasi) 1 286 km ning Tartu ülevedajatel 926 km (Tabel 3). Kui Tallinna ülevedajatel oleks võimalus kasutada Luhamaa asemel Narva piiripunkti, oleks nende teekonna kogupikkus Peterburi ja tagasi 738 km ehk koguni 548 km lühem. Tartust Peterburi sõites on Narva marsruudi kogupikkus 250 km lühem kui Luhamaa marsruuti kasutades.

<sup>34</sup> Google'i kaardi põhine asulate vahemaa ja sõiduaja kalkulaator, <http://distance-from-to.com>, vaadatud jaanuar 2016.

Tallinnast oleks võimalik transportida hobuseid Venemaale ka Soome kaudu (Euroopa Liidu piiriületus Vaalimaa-Torfjanovka [Торфяновка] piiripunktis). Maanteel läbitava teekonna kogupikkus on sellel marsruudil märkimisväärselt lühem kui Luhamaa variandil, kuid jääks mõnevõrra alla Narva marsruudile. Soome kaudu minnes lisandub maanteel läbitavatele kilomeetritele ka kaks laevareisi, mis koos ooteajaga kahandavad oluliselt Soome marsruudi atraktiivsust hobustega Venemaal käijate hulgas.

**Tabel 3.** Hobuste üleveo marsruutide kogupikkuse võrdlus, km (allikas: *distance-from-to.com*; autorite arvutused)

	Peterburi		
	Luhamaa-Šumilkino	Vaalimaa-Torfjanovka	Narva-Ivangorod
<b>TALLINN</b>	1 286	774	738
<b>TARTU</b>	926	1 134	676
	Moskva		
	Luhamaa-Šumilkino	Trehova-Zasitino	Narva-Ivangorod
<b>TALLINN</b>	2 170	2 214	2 108
<b>TARTU</b>	1 810	1 842	2 046

Lisaks transpordiviisi vahetusele tuleb Helsingi kaudu liikumisel arvestada ka tõenäoliselt Peterburi linnast läbi või suurema kaarega ümber sõitmisega, kuna tähtsamad rahvusvahelised ratsaspordivõistlused Peterburi lähedal toimuvad enamasti Soome lahe lõuna kalda mõttelisest teljest lõuna pool. Soome marsruuti on siiani hobustega Eestist Peterburi liikumiseks kasutatud pigem juhuslikult ning valdavalt ülevedajad seda teekonda ökonoomsemaks kui Luhamaa marsruut ei hinda.<sup>35</sup>

Teiseks valdavaks sihtkohaks Eestist hobustega Venemaale liikumisel on Moskva. Käesoleval ajal kasutatakse sellel marsruudil liikumiseks peamiselt kahte piiripunkti ja kolme teekonda. Teekond Tallinnast läbi Luhamaa piiripunkti kulgeb Pihkva ja Pustoška [Пустошка] (Moskva-Riia magistraalil) kaudu ning selle kogupikkus (sinna ja tagasi) on 2 170 km. Alternatiivsed marsruudid kulgevad läbi Läti Vabariigi ning Läti-Vene piiripunkti Trehova-Zasitino [Заситино]. Tallinnast Valga ja Rēzekne (Ida-Läti) kaudu Moskvasse on teekonna kogupikkus 2 214 km. Tallinnast Riia kaudu Moskvasse ja tagasi sõites on teekonna kogupikkus 254 km võrra veelgi suurem, kuid seda vahet võib olulisel määral kompenseerida sõitmine peamagistraalidel. Kui Luhamaa kaudu kulgev teekond Peterburi oli märgatavalt pikem kui Narva kaudu sõites, siis mõneti üllatuslikult on Tallinnast läbi Luhamaa ka Moskvasse pikem teekond kui Narvas piiri ületades. Tallinnast läbi Narva Moskvasse ei kulge optimaalne marsruut läbi Peterburi linna, vaid sellest lõunas asuva Gattšina [Гатчина], mis tagab kokkuvõttes 62 km võrra lühema teekonna võrrelduna Luhamaa piiripunkti läbiva marsruudiga. Tartust Moskvasse suundudes aga on Luhamaa kaudu sõitmine 236 km võrra lühem kui Tartust Narva kaudu Moskvasse ja tagasi sõitmine.

Seega on Narva veterinaarpunkti olemasolul ühe reisi kohta Tallinnast Peterburi ja tagasi läbisõit 548 km ning Tallinnast Moskvasse ja tagasi 62 km võrra lühem. Tartust on Narva kaudu lühem teekond küll

<sup>35</sup> Fookusgrupi intervjuu, detsember 2015.

Peterburi (248 km võrra), kuid mitte Moskvasse (236 km võrra pikem). Kui lähtuda tingimusest, et Luhamaa veterinaarkontrollipunktis viiakse läbi hobuste inspekteerimist ka siis, kui seda tehakse Narvas (ehk nii Luhamaa kui ka Narva piiril teostakse hobuste veterinaarkontrolli), siis oleks Luhamaa punkti ökonoomsem kasutada vaid Tartust Moskvasse mineval suunal. Kõigil muudel juhtudel on Eesti ülevedajatel kokkuhoidlikum kasutada Narva piiripunkti. Venemaa ülevedajatel on nii Peterburi kui ka Moskva regioonist Eestisse tulles ökonoomsem marsruut läbi Narva. Narva piiripunkti võimalik kasutamine nende Venemaa elanike poolt, kes viivad ja toovad hobuseid Euroopa Liitu ja tagasi ning kasutavad Eesti territooriumi üksnes sihtriikidesse jõudmiseks, on aga ebaselgem. Teekonna pikkuse järgi, võttes sihiks Riia kaudu Euroopasse liikumise, on Peterburi ja Riia vahemaa läbi Luhamaa 576 km ning läbi Narva (Tartu suunas) 583 km. Kuna teekonna pikkuste vahe on väga vähe erinev, siis võib nende puhul piiripunktide valikul määravaks saada sõidu-aeg (mis on pool tundi Narva punkti kahjuks antud näite korral), teeolud ja ooteaeg/inspekteerimise aeg piiripunktis.

Narva piiripunkti logistiliselt tugevam asukoht võrreldes Luhamaaga on nähtav ka marsruutide läbimiseks kuluva sõiduaaja võrdlusanalüüsil. Teekonnal Tallinnast Peterburi ja tagasi on sõidu-aeg kokku veidi alla 10 tunni, mis on ligikaudu 7 tundi lühem kui Luhamaa kaudu Peterburi ja tagasi sõitmisel (Tabel 4).

**Tabel 4.** Hobuste üleveo marsruutide sõiduaaja võrdlus (allikas: *distance-from-to.com*; autorite arvutused)

	Peterburi		
	Luhamaa-Šumilkino	Vaalimaa-Torfjanovka	Narva-Ivangorod
TALLINN	16.26	09.16	09.38
TARTU	12.14	13.46	09.14
	Moskva		
	Luhamaa-Šumilkino	Terehova-Zasitino	Narva-Ivangorod
TALLINN	25.38	26.34	26.34
TARTU	21.26	21.10	26.10

Tartust läbi Narva Peterburi ja tagasi sõitmine on ajaliselt ligikaudu 3 tundi soodsam võrreldes Luhamaa kaudu liikumisega. Tallinnast Narva kaudu Moskvasse ja tagasi sõidul on vaatamata veidi lühemale teekonnale sõidu-aeg ligikaudu 1 tunni võrra pikem kui Luhamaa kaudu sõites. Läti-Vene piiripunkti kasutades on samuti reisiaeg tunni võrra pikem kui Luhamaa puhul.

Analüüsist nähtub, et Eesti ülevedajatele on tõepoolest Narva piiripunkti kasutamine enamiku valitavate marsruutide puhul vähem kulukam. Enamgi veel, võib väita, et Luhamaal läbi viidava hobuste inspeksiooni vajadus on hobuste piiriülest transporti ja selle efektiivsust ning säästlikkust silmas pidades selgelt madalam kui see oleks Narva puhul. Luhamaa piiripunktis teostatav hobuste veterinaarkontroll teenib pigem välisriikide ülevedajate eesmärke. Sõidukulu ja sõiduaega arvestades on Luhamaa piiripunkt optimaalseim valik vaid Tartust Moskvasse ja tagasi sõitmiseks. Samas ei anna see parima võimaliku alternatiivse marsruudi, mis läheb läbi Läti-Venemaa piiripunkt, ees kvaliteetselt suuremat kulude kokkuhoidu.





## 5. VETERINAARKONTROLLIPUNKTI EELDATAV KOORMUS JA MÕJUD HOBUSEKTORI ARENGULE

Narva maanteepiiripunkti hobuste veterinaarkontrollipunkti vajaduse hindamisel on lisaks piiriületuse praktiliste probleemide vaatlemisele ning aega, finantsvahendeid ja materiaalselt kulu kokkuhoidvate liikumisvõimaluste analüüsile oluline keskenduda ka sellele, milliseid sotsiaal-majanduslikke muutusi hobuste üleveo võimaluse loomine Narvas võib kaasa tuua. Narva piiripunkti hobuste veterinaarkontrolli sotsiaal-majanduslikud mõjud seonduvad peamiselt hobusektoris toimuvate arenguprotsessidega. Mõjude ulatus ja kvaliteet on olulisel määral sõltuvad hobuste üleveo voogudest, voogude perioodilisusest ja üleveo eeldatavatest eesmärkidest.

Hobuste eeldatavad üleveo suurusjärgud, sessoonsus ja eesmärgid Narvas on tuletatavad ning hinnatavad Luhamaa piiripunkti vastavate andmete alusel, võttes arvesse võimalikke ülevedajate ratsionaalseid logistilisi valikuid ning tõenäolist hobuste üleveo kasvu määra.

### 5.1. Eesti-Vene piiril kogutavad hobuste mobiilsuse andmed

Euroopa Liidu ja Venemaa vahel liikuvate hobuste üle peetakse regulaarset arvestust. Eesti-Vene piiri ületavate hobuste andmed kantakse Luhamaa piiripunkti veterinaarkontrollipunkti järelevalveametnike poolt TRACES andmebaasi.<sup>36</sup> Andmed sisestatakse nii Euroopa Liidust ajutiselt Venemaale kui ka Venemaalt Euroopa Liitu transporditud hobuste kohta. Kõik piiriületuste andmed, mis Eestis hobuste kohta kogutakse, puudutavad liikumisi läbi Luhamaa piiripunkti. TRACES andmed ei näita siiski tegelikku hobuste mobiilsust Eesti ja Venemaa vahel, vaid kajastavad hobuste piiriületusi. Oluline osa Luhamaa piiripunktist üleveetavatest hobustest liiguvad teistesse Euroopa Liidu riikidesse. Ülevedajad kasutavad selleks logistilise sobivuse tõttu Eesti piiripunkti. Seega näitavad TRACES andmed Eesti ja Venemaa vahel transporditavaid hobuste liikumisi vaid osaliselt. Käesolevas töös on TRACES andmeid hobuste transpordi kohta üle Eesti-Vene piiri analüüsitud perioodi 2013-2015 kohta.

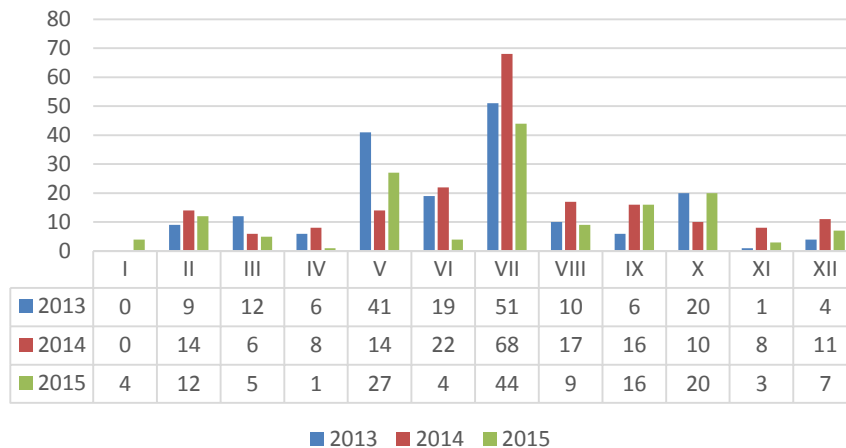
### 5.2. Hobuste transport üle Eesti-Vene piiri

Perioodil 2013-2015 veeti üle Luhamaa piiripunkti kokku 525 (691) hobust (*Joonis 10*).<sup>37</sup> Suurim ülevedu toimus 2014. aastal kui piiri ületas 194 (261) hobust. Keskmiselt oli antud perioodil aastane hobuste üleveo kogus 175 (230) hobust ehk ligikaudu iga kahe päeva kohta üks hobune. Hobuste üleveost märkimisväärse osa (31%) moodustavad juulikuus üle piiri transporditud hobused. Kõige vähem on hobuseid läbi Luhamaa piiripunkti liikunud jaanuaris. Hobuste üleveo jaotumine kuude lõikes näitab, et mõnevõrra kõrgem on üle piiri liikunud hobuste arv perioodil maist oktoobrini. Samas paistab aastate

<sup>36</sup> TRACES andmebaas, <https://webgate.ec.europa.eu/sanco/traces/>, andmed tellitud detsember 2015.

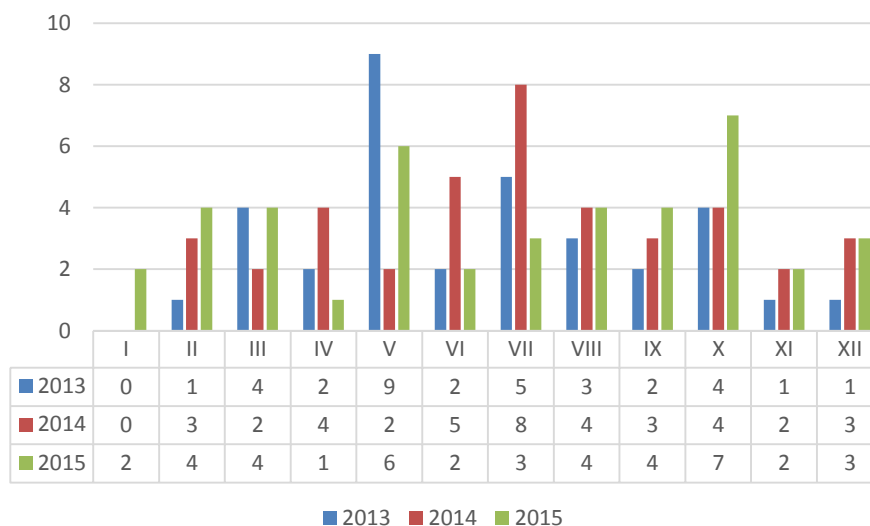
<sup>37</sup> Sulgudes: koos ligikaudse Venemaa suunas piiri ületavate Euroopa Liidu päritolu hobustega, kes ületavad piiri tagasi Euroopa Liitu Luhamaa piiripunkti kaudu.

võrdluses silma ka suhteliselt selge hobuste üleveo arvude kuudepõhine kõikumine, mis viitab üleveo voogude näitajate märkimisväärsele sõltuvusele (üksikute) suurema hulga hobuste ülevedajate käitumisest.



**Joonis 10.** Hobuste transport läbi Luhamaa piiripunkti, 2013-2015 (allikas: TRACES)

Hobuste üleveo sõltuvust üksikutest ülevedajatest peaks mõnevõrra korrigeerima hobuste üleveo statistiline jaotumine päevade alusel. 2013. aastal veeti hobuseid Luhamaa piiripunktist üle 34 päeval aastas (Joonis 11). 2015. aastal oli vastav näitaja mõnevõrra tõusnud, ulatudes 42 päevani aastas. Keskmiselt toimus hobuste ülevedu antud perioodil 39 päeval aastas.



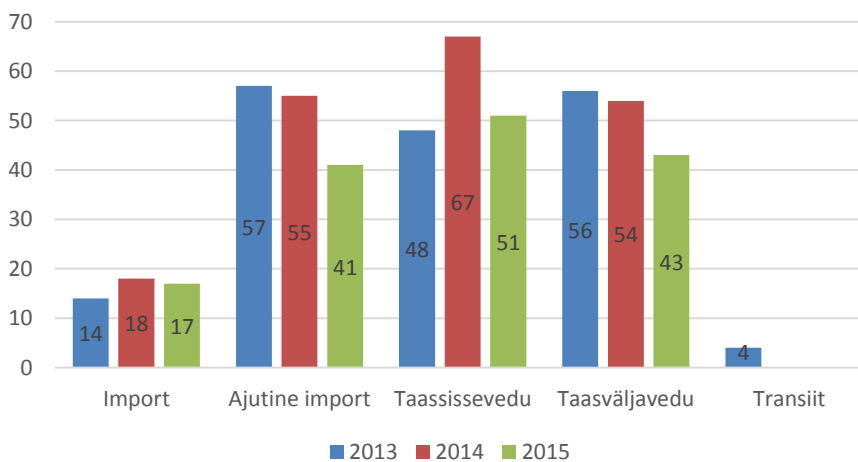
**Joonis 11.** Hobuste üleveo sagedus Luhamaa piiripunktis päevades, 2013-2015 (allikas: TRACES)

Perioodil novembrist jaanuarini on hobuste ülevedu kõigil vaadeldavatel aastatel olnud kõige harvem. Muudel kuudel kaldub hobuste üleveo sagedus olema pigem juhuslikku laadi. Hobuste üleveo päevade

arvu alusel võib siiski esile tuua, sarnaselt üleveo koguarvude jaotumusega, tihedamate üleveo kuudena mai, juuli ning oktoobrikuu. Üheks antud näitaja mõjutajaks on Eesti ratsaspordi võistluskalender. Nendel kuudel toimuvad enamasti Eestis rahvusvahelised ratsaspordivõistlused, kus osalevad ka Venemaa sportlased. Ka Eesti ratsaspordilased käivad Venemaa rahvusvahelistel ratsaspordivõistlustel suuremalt jaolt mais ja juulis.

### 5.3. Hobuste üleveo jaotumine vormistuse alusel

Hobuste Eesti-Vene piirist üleveo andmed saab transportimise põhjuse ja/või vormistuse alusel jagada viide statistilisse gruppi: hobuste import, hobuste ajutine import (viibimine kuni 90 päeva Euroopa Liidu territooriumil), taassissevedu, taasväljavedu ja transiit. Perioodil 2013-2015 on kõige enam hobuseid liikunud Venemaalt Eestisse ajutise impordina, taassisseveona ja taasväljaveona (Joonis 12).



**Joonis 12.** Hobuste üleveo vormistuse alusel Luhamaa piiripunkti, 2013-2015 (allikas: TRACES)

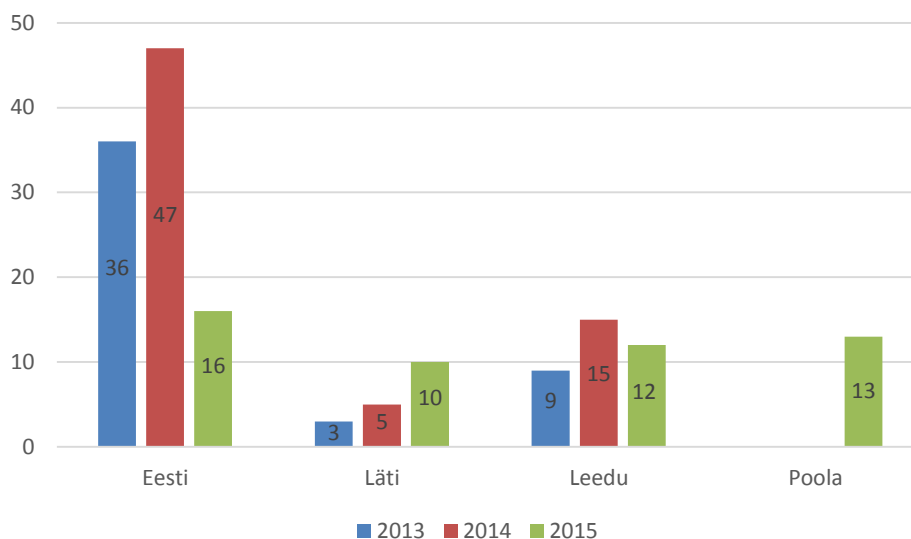
TRACES andmed ei kajasta Euroopa Liidust/ Eestist Venemaale eksporditud hobuste arvu ning Euroopa Liidust/ Eestist Venemaale ajutiselt eksporditud hobuste arvu. Viimased andmed on siiski tõenäoliselt üsna lähedased hobuste taassisseveo andmetega.

Hobuste transiit on viimase kolme aasta jooksul olnud pigem marginaalne. Transiidi madalad näitajad tulenevad asjaolust, et TRACES andmebaasis ei eristata statistiliselt hobuste sihtkohti Euroopa Liidu riikide alusel. Eesti territooriumi ei käsitleta seega ametlikus statistikas transiidialana. Selleks on kogu Euroopa Liidu territoorium. Seega on transiidi andmed esitatud nende hobuste kohta, kes liiguvad Venemaalt läbi Eesti territooriumi väljaspoole Euroopa Liitu asuvatesse riikidesse (kaasa arvatud ka Vene Föderatsiooni Kaliningradi oblast).

Hobuste müük Venemaalt Euroopa Liitu läbi Luhamaa piiripunkti on olnud samuti suhteliselt tagasihoidlik. Keskmiselt läbib vormistatud impordina Luhamaa piiripunkti ligikaudu 18 hobust aastas. Kokku on kolme aasta jooksul imporditud läbi Luhamaa piiripunkti 49 hobust. Euroopa Liidu riikidesse müüdüd hobuste arv on olnud vaadeldava perioodil suhteliselt stabiilne. Ehkki hobuste impordi näitajad pole vaadeldaval perioodil küll kõrged, tehti impordiga seotud piiriületusi siiski suhteliselt arvukalt. Hobused toodi impordi eesmärgil Euroopa Liitu valdavalt ühe hobuse kaupa.

Hobuste ajutise impordi statistiline eristamine tuletub kaupade topeltmaksustamise vältimise vajalikkusest. Üldjuhul on Luhamaa piiripunktis ajutise impordina vormistatud need Venemaal registreeritud hobused, mis liiguvad Euroopa Liitu võistlusteks, näitusteks, treeninguteks või mõnel muul hobuste tegevustega seotud põhjustel. Ajutise impordina registreeritud hobused võivad viibida Euroopa Liidus kuni 90 päeva korraga. Ajutise impordina registreeriti Luhamaa piiripunktis perioodil 2013-2015 kokku 153 hobust ehk 29% üleveetud hobustest. Kõige enam läbis ajutiselt imporditud hobuseid Luhamaa piiripunkti 2013. aastal (57 hobust). Hobuste ajutine sisetulek Eestisse/ Euroopa Liitu on vaadeldaval kolmel aastal mõnevõrra vähenenud, olles 2015 aastal kokku 41 hobust.

Luhamaa piiripunktis kogutakse eraldi andmeid ka hobuste taasväljaveo kohta. Aastatel 2013-2015 oli hobuste taasväljavedu samas suurusjärgus ajutise impordiga, seda nii hobuste arvu kui ka üleveo kordade arvu osas. Ajutise impordi ja taasväljaveo seos on ideaalis üks-ühele. Väiksesed erinevused Luhamaa piiripunkti arvudes tulenevad sellest, kas hobused on liikunud ajutise impordina Euroopa Liitu kusagilt teisest piiripunktist ja pöörduvad Venemaale tagasi läbi Luhamaa või vastupidi, kus Luhamaa piiripunkti kaudu sisenetakse Euroopa Liitu ajutise impordi vormistusega ja tullakse üle piiri Venemaale tagasi taassisseveo vormistusega mõnest teisest piiripunktist. Seega kajastab taasväljavedu eelkõige Venemaa päritolu hobuste liikumist Euroopa Liidu territooriumilt välja. Lisaks võib taasväljaveo statistiline erinevus ajutisest impordist olla tingitud ka aastapõhisest arvestusest, mille tõttu näiteks aasta lõpukuudel ajutiselt imporditud hobused võivad taasväljaveona saadud vormistatud uue aasta esimestel kuudel.



**Joonis 13.** Hobuste taassissevedu Luhamaa piiripunktis riikide lõikes, 2013-2015 (allikas: TRACES)

Euroopa Liidu riikides (sh Eestis) registreeritud ja sealt ajutiselt Venemaale liikuvad hobused arvestatakse tagasi saabudes Luhamaa piiripunktis taassisseveo statistikasse. Luhamaa piiripunkti kaudu toodi perioodil 2013-2015 Eestisse kokku 166 taassisseveona registreeritud hobust. Kõige enam liikus hobuseid taassisseveona läbi Luhamaa piiripunkti Euroopa Liitu/ Eestisse 2014. aastal (67 hobust). Võrreldes hobuste ajutise impordi näitajatega, toimus hobuste taassisseveo puhul piiriületusi arvuliselt märgatavalt vähem. Hobused toodi üle piiri suuremate gruppidega. Näiteks 2013. aastal toodi taassisseveona Eestisse/ Euroopa Liitu 48 hobust, kuid piiri ületati taassisseveona registreeritud hobustega vaid kolmel korral.

Peamiselt on taasisseveo statistikasse arvestatud Eestisse/ Euroopa Liitu tagasi saabuval Eestis, Lätis, Leedus ning Poolas registreeritud võistlushobused (Joonis 13).

## 5.4. Hobuste ülevedu Eestist Venemaale

Eestis registreeritud hobused kuuluvad eelneva statistilise jaotuse alusel valdavalt taasisseveo hulka. Arvestades kolme aastase perioodi keskmisi näitajaid ning teistes riikides registreeritud hobuste osakaalu taasisseveostatistikas, võib öelda et TRACES andmetele tuginedes moodustavad Eesti hobused Luhamaa piiripunkti kaudu Venemaale transporditavatest Euroopa Liidu hobustest 60%. See osakaal ei puuduta niisiis ostetud ega müüdud hobuseid, vaid edasi-tagasi liikuvaid hobuseid. Edasi-tagasi sõitvatest hobustest moodustavad Venemaal registreeritud hobused 48% ning Euroopa Liidu päritolu hobused 52%. Eesti hobuste osakaal kõigist edasi-tagasi liikuva hobustest on ligikaudu 31% ja teiste Euroopa Liidu riikide hobuste osakaal 21%.

Luhamaa piiripunkti andmed hobuste liikumise kohta pakuvad üldise teadmise Venemaal ja Euroopa Liidus registreeritud hobuste üleveo sagedusest ja kvantiteedist. Nende andmete olulisus on näidata, millal ja mis mahus kasutatakse hobuste üleveoks Luhamaa piiripunkti. Need andmed ei erista aga põhjuseid, miks hobuseid läbi Luhamaa Eestisse ja Eestist läbi Luhamaa Venemaale transporditakse. Hobustega Venemaale liikumise peamised põhjused on Eestis viimasel kolmel aastal välja jagatud loomatervishoiu sertifikaatide alusel osalemine ratsaspordivõistlustel ning hobuste eksport. Aastatel 2012-2014 moodustasid ratsaspordiga seotud sertifikaadid 75% Eestis registreeritud hobustele Venemaale sõiduks jagatud sertifikaatidest. Ekspordi eesmärgil 2014. aastal sertifikaate ei jagatud, kuid kahel varasemal aastal moodustasid hobuste Venemaale eksportimiseks väljastatud sertifikaadid ligikaudu 30% sertifikaatide üldarvust.

## 5.5. Narva maanteepiiripunkti eeldatav (miinimum) koormus

TRACES andmed näitavad, et Eesti-Vene piiri ületavate hobuste arv on küll aastate lõikes erinev, kuid selgeid kasvu ega kahanemise trende ei ole märgata. Seetõttu on ligikaudne Luhamaa piiripunktis fikseeritud hobuste aastase keskmise üleveo näitaja rahuldavaks aluseks Narva piiripunkti (miinimum) koormuse hindamisel. Lisades ekspordi eeldatava osakaalu ratsaspordivõistlustel käijate arvule, võib tõenäoliselt aasta jooksul keskmiselt (Eestis registreeritud) Venemaale transporditavate hobuste arvuks arvestada ligikaudu 45-50 hobust, kellest 35-40 on Venemaale ajutiselt liikuvad hobused (ratsaspordivõistlused ning muud hobustega seotud üritused). Arvestades ülevעדajate eeldatavalt kulupõhiseid logistilisi valikuid ja tõenäolist Eesti hobuste üleveo kasvu (16-20%) üle Eesti-Vene piiri tingituna Narva veterinaarkontrollipunkti avamisest, võib 3-5 aasta perspektiivis Narva veterinaarkontrollipunkti läbivate Eestis registreeritud hobuste arv olla 45-50. Teistes Euroopa Liidu riikides registreeritud hobuste liikumine võib toimuda läbi Narva veterinaarkontrollipunkti eelkõige kahel juhul. Esiteks, kui ülevעדajad, kes suunduvad läbi Baltikumi Peterburi piirkonda eelistavad sõita Venemaa territooriumil lühemaid vahemaid. Teiseks, kui Norra või Rootsi ratsasportlased eelistavad Venemaale võistlustele liikuda läbi Eesti territooriumi (alternatiiviks Soomele). Mõlema variandi puhul on tõenäoliselt piiriületuse koha valik seotud piiril kuluva ajaga (eelkõige seetõttu, et Narva piiripunkt poleks nende ülevעדgruppidele tingimatu ratsionaalne valik). Kvaliteetsed reisi- ja teeolud ning sujuv piiriületus võivad

selle sihtgruppi potentsiaali ülevedajate hulgas oluliselt tõsta. Minimaalseks muude Euroopa Liidu riikide hobuste üleveo koguseks võib Narvas arvestada 10-15 hobust, kellest 10 hobust liiguvad ka Narva kaudu Euroopa Liitu tagasi.

Eelneva arvestuse järgi on Narvas kõigi Euroopa Liidu riikide päritolu hobuste üleveo aastane näitaja Venemaa suunas 50-55 hobust, kellest 45-50 tuuakse Narva kaudu ka Euroopa Liitu tagasi. Aastane piiriületuste koguarv on 95-105 hobust. Sellele eeldatavale miinimukoormusele lisanduvad ka Venemaa päritolu hobused.

Venemaal registreeritud hobustest liigub Luhamaa piiripunkti kaudu Euroopa Liitu aastas keskmiselt 68 hobust, kellest tagasi Venemaale liigub 51 hobust. Venemaa päritolu hobuste piiriületuste koguarv Luhamaal on 119 hobust aastas. Nagu ka Euroopa Liidu hobuste puhul, moodustavad suurema osa nendest hobustest võistlusspordi hobused. Täpsed andmed selle kohta, kui palju ületab Luhamaa piiripunkti Venemaal registreeritud hobuseid, mille sihtkoht on Eesti Vabariik, puuduvad. Ligikaudseid arve on siiski võimalik tuletada Eestis toimuvatel rahvusvahelistel ratsaspordivõistlustel võistlevate hobuste registreeringute andmetest.<sup>38</sup>

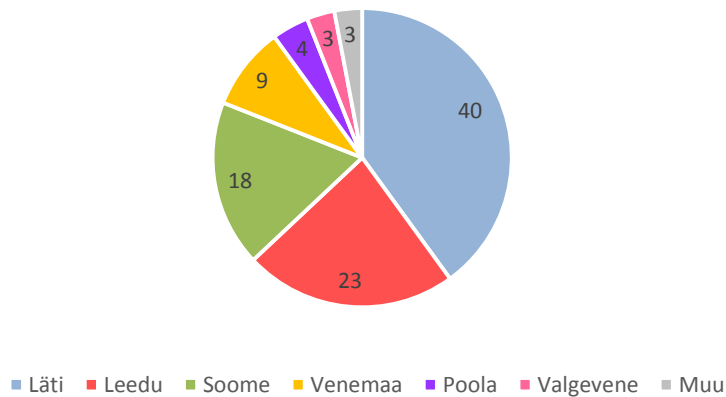
Eesti Ratsaspordi Liidu kogutavad andmed annavad ülevaate Eestisse saabunud Venemaa ratsasportlaste ning Venemaal registreeritud võistlushobuste arvu, saabumise sageduse ning saabumise sempoosuse kohta.<sup>39</sup> Eesti ratsaspordivõistlustel osalevate Venemaa litsentsiga ratsasportlaste andmed erinevad hobuste registreerimise andmetest eelkõige seetõttu, et välismaa sportlased kasutavad Eestis võistlemiseks ka kohalikke või muudes Euroopa riikides registreeritud hobuseid.<sup>40</sup> Seetõttu kajastavad andmed hobuste registreerimise riigi kohta võimalikke piiriületuse sagedusi ning motive [Luhamaal] tõenäolisemalt. Kuna täpsemad andmed selle kohta, millise piiripunkti kaudu Venemaal registreeritud ning Eesti ratsaspordivõistlustel startivad hobused Euroopa Liitu (ja Eestisse) sisenevad ei ole kättesaadavad, siis tuleb arvestada, et registreeringute andmed ei võrdu üks-üheselt Luhamaa piiripunkti üleveetud ja Eestisse võistlema saabunud hobuste andmetega. Andmete tõlgendamisel on mõistlik lähtuda, et tõenäosus Venemaal registreeritud ja Eestis võistelnud hobuste üleveoks Luhamaa piiripunkti kaudu on kõrge.

Viimasel kahel aastal Eesti ratsaspordivõistlustel startinud välismaise registreeringuga hobustest oli ligikaudu 40% pärit Lätist, 23% Leedust ning 18% Soomest. Venemaa hobuste osakaal Eestis korraldatud ratsaspordivõistlustel startinud välismaistest hobustest oli 9% (*Joonis 14*). Väljaspoolt Euroopa Liitu pärit hobuste osakaal Eesti võistlustel startinud välismaistest hobustest oli 12%. Venemaa hobused moodustasid neist 75%. Tinglikult võib võistlustel osalenud hobuste päritoluriigi andmedes peegelduda negatiivne efekt, mida Euroopa Liidu välispiir võistlushobuste liikumisele Eesti ja tema naaberriikide vahel esile kutsub. Ligikaudu neljakordne osakaaluse erinevus Eesti naaberriikide Venemaa ja Läti vahel viitab, et (võistlus)hobuste üleveo kasvupotentsiaal Eestisse on piiriületuse tingimuste paranemisel kõrge. Võttes arvesse (Venemaa) kvantiteedi potentsiaali, võib hinnata, et Euroopa Liidu välispiiri negatiivne efekt võistlushobuste üleveole Eesti ja Venemaa vahel on veelgi tugevam.

<sup>38</sup> Andmeid korrigeeritud ja täiendatud Venemaa ratsaspordiportaali <http://www.equestrian.ru/> andmetega detsember 2015.

<sup>39</sup> Eesti Ratsaspordi Liidu andmebaas, <https://ratsanet.ee/>, andmed tellitud detsember 2015.

<sup>40</sup> Rahvusvahelise Ratsaspordi Föderatsiooni [*Fédération Équestre Internationale, FEI*] andmebaas, <https://data.fei.org/default.aspx>, vaadatud detsember 2016.



**Joonis 14.** Eesti ratsaspordivõistlustel startinud välismaiste hobuste päritoluriik, 2014-15 (%)  
 (allikas: Eesti Ratsaspordiliit, autorite arvutused)

Perioodil 2014-2015 osalesid 16 Venemaa sportlast Eestis korraldatud rahvusvahelistel ratsaspordivõistlustel kokku 41 erineva hobusega. Venemaa sportlaste poolt tehti Eesti võistlustel kokku 156 starti. Venemaa ratsasportlased osalesid peamiselt kolmel Eestis korraldataval rahvusvahelisel võistlusel: Tallinn International Horse Show, Harjumaal Niitväljal Cavalor Baltic Summer Cupil ning Võrumaal Kurgjärvel toimuval Haanjamaa Estonian Open kestvusratsutamise võistlusel. Maksimaalne Venemaalt pärit hobuste arv ühel võistlustel oli 20 hobust. Peamiselt võistlesid Venemaalt pärit hobused takistussõidus. Tulenevalt Eesti rahvusvaheliste ratsaspordivõistluste kalendrist, liikusid Venemaalt pärit võistlushobused Eestisse eelkõige soojal perioodil mai lõpust kuni oktoobri alguseni.

2015. aasta andmete järgi võib maksimaalseks Luhamaa kaudu Eestisse ja tagasi liikunud hobuste arvuks olla 29 ehk 58 hobuste piiriületust Luhamaal. Kõik hobused sellisel marsruudil kindlasti liikunud ei ole, kuna reeglina püüavad Venemaa ratsasportlased Eesti võistlused ühendada ühte Euroopa Liidu reisi koos teistes Euroopa Liidus samal perioodil toimuvate võistlustega.<sup>41</sup> Samuti võivad eelkõige Moskva piirkonnast pärit võistlejad valida Euroopa Liitu sisenemiseks ja/või väljumiseks logistiliselt Luhamaaga võrreldava Vene-Läti piiripunkti. Samas on tõenäoline, arvestades Eesti geograafilist asendit, et Venemaa sportlaste jaoks on vähemalt üks Euroopa liidu reisi piiriületuskoht Luhamaal. Hinnanguliselt võib siiski ligikaudu kolmveerand Eestis võistlevate Venemaa sportlaste piiriületustest toimuda Luhamaal.<sup>42</sup> Nagu eelnevalt vaadeldud, oli Luhamaa piiripunktis Venemaa päritolu edasi-tagasi (potentsiaalsete võistlushobuste liikumine) liikuvate hobuste keskmine aastane näitaja 102 piiriületust. Seega võib vähemalt 45% nendest piiriületustest olla seotud tegevustega Eestis. Aasta keskmise Venemaalt imporditud hobuste arvu lisandumisel<sup>43</sup> on tõenäoline, et Luhamaal toimub minimaalselt 50 Venemaa päritolu hobuse piiriületust aastas, kelle tegevus Euroopa Liidus on seotud Eestiga.

<sup>41</sup> Ekspertintervjuu, veebruar 2016.

<sup>42</sup> Ekspertintervjuu, detsember 2015.

<sup>43</sup> Maksu- ja Tolliameti andmebaas, <http://www.emta.ee/et>, andmed tellitud november 2015.

Narva piiripunkti eelistused on tõenäolised Peterburi regiooni sportlaste puhul, kes osalevad Eestis toimuvatel rahvusvahelistel ratsaspordivõistlustel. Ka Luhamaa 55% piiriületajate puhul võivad ligikaudu kolmandik valida marsruudi (kvaliteetsete teede ja ladusa piiriületuse eeldusel) Euroopasse sõitmiseks läbi Eesti. Samuti võivad neile lisanduda Venemaalt hobustega läbi Narva piiripunkti Eesti sadamatesse sõitjad. Arvestades ka Venemaal registreeritud hobuste puhul üleveo kasvuks 3-5 aasta jooksul potentsiaalselt viiendiku, võib hinnata Narva piiripunkti eeldatavaks Venemaa registreeringuga hobuste teenindus koormuseks minimaalselt 75-80 piiriületust. Muude riikide hobuste lisandumisel võib Narva piiripunkti (minimum) koormus olla 175-185 hobuse piiriületust keskmiselt ühes aastas [perspektiiviga 3-5 aastat]. See moodustab ligikaudu 80% Luhamaa piiripunkti praegusest hobuste üleveo koormusest.

## 5.6. Narva veterinaarkontrollipunkti mõju hobusektori olulisematele tegevusvaldkondadele

Narva maanteepiiripunkti veterinaarkontrolli võimaluse loomine on Eesti hobusektorile olulise tähendusega. Kõige rohkem mõjutab piiripunkti avamine hobuste ülesõidu ratsasporti arengut ning hobuste aretust ning müügivõimalusi Venemaale. Veterinaarpunkti loomise (piiri avamine hobuste üleveoks) eeldatav positiivne mõju hobuturismi sektorile on pigem teoreetilist laadi.

## 5.7. Narva veterinaarkontrolli mõju Eesti ratsaspordi arengule

Kui 3-5 aasta perspektiivis on Narva (minimaalne) koormus aastas ligikaudu 80% Luhamaa praegusest koormusest, siis märkimisväärselt suur osa sellest koormusest jääb Eesti ratsasportlaste kanda. Piiripunkti avamisega hobuste üleveoks tõuseb Venemaal Peterburi piirkonnas võistlevate Eesti ratsasportlaste arv, tõuseb (noor)sportlaste professionaalne tase ning laienevad kontaktid Venemaa võistluste korraldajate ning ratsaspordiklubidega. Eesti ratsaspordivõistlustel osalevatele potentsiaalsetele Venemaa võistlejatele on siiani olnud üheks oluliseks takistuseks rahvusvaheliste võistluste vähesus ning piiratud kohtade arv riikidele võistlustest osavõtul.<sup>44</sup> Narva punkti avamisel hobustele muutuvad potentsiaalselt Eesti võistlused Peterburi piirkonna ratsasportlastele atraktiivsemaks. On mõnevõrra üllatav, et seni Eestis võistlemas käivatest Venemaa ratsasportlastest on niivõrd suur osakaal tulnud mujalt kui Peterburi linn või Leningradi oblast. See viitab, et tegelikult võib Peterburi regioon Narva kvaliteetse piiriületuse eeldusel olla alles avastamata potentsiaal rahvusvaheliste võistluste korraldamisele Eestis. Ka võistluste korraldamiseks vajalike sponsorrahade hankimise võimalused Venemaalt võiksid ühes piiri avanemisega lihtsustuda. Lisanduvate rahvusvaheliste võistluste korraldamine oleks vajalik nii Eesti ratsaspordi arengule kui ka hobumajanduse laiemalt. Tihedamad kontaktid Venemaa ratsaspordi ja hobumajanduse inimestega annavad potentsiaalselt uusi võimalusi pakkumaks ka muid hobumajandusega seotud teenuseid Eestis. Nii nagu piiripunktide valikul, oleksid ka siin nii olulisteks atraktiivsuse teguriteks nii Eesti geograafiliselt lähedane asukoht kui ka võimalused suhelda emakeeles.

<sup>44</sup> Fookusgrupi intervjuu, detsember 2015.



## 5.8. Narva veterinaarkontrolli mõju hobukasvatusele ja -kaubandusele

Narva veterinaarkontrollipunkti loomisel võib olla positiivne mõju ka hobukaubanduse kasvule kahe riigi vahel. Eesti hobusekasvatajate võimalused Venemaale aretushobuseid müüa võiksid Narva veterinaarkontrollipunkti loomisega laieneda. Hetkel on müügimahud üsna piiratud, kuid hobusekasvatajatega konsulteerimisel toodi põhjusena esile mitte huvipuudust, vaid eelkõige kestavaid probleeme dokumentide vormistamisel ning protsessi kulukust. Fookusgrupi intervjuul juhiti tähelepanu samadele takistustele, kuid toodi lisaks esile aretuse väljundite mitmekesisumise positiivne mõju kogu Eesti hobusektori arengule.

*„[Hobuste veterinaarkontrolli võimaluse juures Narvas] oleks oluline aspekt lisaks ratsaspordile ka see, et majanduslikus mõttes Eesti hobusekasvatajatel oleks võimalus ja turg oleks avatud rohkem sennapoole. Sest meil huvilisi on. Aga just tänu sellele, et see sõitmine on kuskilt Luhamaa kaudu, ja piiri peal on raske neid pabereid korda ajada, siis jäävad päris paljud kaubad katki. Eesti hobumajandus tahaks kasvada. Et Eesti hobusekasvatajad ikka hakkaksid aretama häid hobuseid. Meil siin näiteid on, et suudetakse sõita nii takistussõidus kui koolisõidus. Aga selleks peab olema motivatsioon. Et ehkki me ei suuda konkureerida Hollandi ja Saksamaaga, oleks meil vaja pidevat oma hobuste aretust Eesti ratsaspordile. See oleks ka mõttekoht, millele mõelda.”<sup>45</sup>*

Aretushobuste müügi maht Venemaale võiks eeldatavasti tõsta 5 aasta perspektiivis ligikaudu 20% praegusega võrreldes. Samas on Narva punkti avamise mõju tegelik potentsiaal hobuste aretusele ja hobukaubandusele kõrgem. Potentsiaalne turg (Peterburi regioon) oleks Eesti hobusekasvatajatele märgatavalt lähemal kui varem. Ühes Narva veterinaarpunkti loomisega oleks aga oluline muuta hobuste ekspordi protseduurid lihtsamaks ning hobuste Venemaale müük aretajatele majanduslikult atraktiivsemaks.<sup>46</sup>

Narva veterinaarkontrollipunkti loomise positiivne mõju hobuste transiidile Venemaalt [Eesti territooriumi mõttes] on tõenäoline. Ka venekeelsele ankeetküsitlusele vastajad tõid välja, et Narva piiripunkti kaudu oleks Venemaa ülevedajatel sobilik kasutada Euroopasse suundumiseks Eesti sadamaid, praeguste Soome sadamate asemel (ühels eelistuse teguriks on ka võimalus suhelda emakeeles ametnikega). Transiidi alla selles mõttes läheksid ka need müügiks mõeldud hobused, mis transporditakse Euroopasse läbi Baltikumi. Ja neid hobuseid eelistatakse vedada Luhamaa asemel läbi Narva piiripunkti.

<sup>45</sup> Fookusgrupi intervjuu, detsember 2015.

<sup>46</sup> Ekspertintervjuu, veebruar 2016.

## 5.9. Narva veterinaarkontrolli mõju hobuturismile

Ekspertide hinnangul piiriülese hobuturismi arenguvõimalused piiripunkti veterinaarkontrolli punkti loomisega olulisel määral ei parane.<sup>47</sup> Peamine takistus hobuturismi arengu hoogustamisel ei ole mitte veterinaarpunkti puudumine, vaid asjaolu, et hobuturismi teenuse kasutamine ei nõua hobuste üleveedu piirist. Turismi eesmärgil hobuste üleveo teostamine Eesti-Vene piirist ei ole majanduslikult otstarbekas. Hobuturismi harrastamiseks eelistatakse kasutada kohapealseid teenusepakkuja poolt pakutavaid hobuseid. Teoreetiliselt võib majanduslikult väga suutlike (Venemaa) klientide jaoks ka piiriülese hobuturismi harrastamine mõeldav olla. Samas oleks sellise teenuse kasutamine siiski tõenäoliselt väga piiratud ning teenuse arendamine küsitava jätkusuutlikkusega. Eestis puudub tänasel päeval süsteemse piiriülese hobuturismi arendamiseks ka vastav infrastruktuur.

Hobuturismi võimalik areng riigipiiri vahetus läheduses on negatiivselt mõjutatud ka kahest olulisest faktorist. Esiteks on Venemaa poolel piirilähedane ala piiratud liikumisvõimalustega piiritsoon, kus piiriülese majandustegevuse edendamine on raskendatud. Teiseks, Ida-Virumaal on hobuturismiga tegelevate ettevõtete arv Eesti keskmist arvestades madal.<sup>48</sup> Ka Eesti-Vene piiriga külgnevas halduspiirkonnas Venemaa poolel, Kingissepa rajoonis, mille rahvaarv on kaks korda väiksem kui Ida-Virumaal, on hobusektori ettevõtteid vähe. Potentsiaal on tänase päeva seisuga hobuturismi arendamiseks väike.

<sup>47</sup> Fookusgrupi intervjuu, detsember 2015.

<sup>48</sup> Eesti äriregister, <https://ariregister.rik.ee/>, vaadatud detsember 2015.

## 6. VETERINAARKONTROLLIPUNKTI LOOMISE JA KÄIGUSHOIDMISE TULUDE JA KULUDE HINNANG

### 6.1. Narva piiripunkti veterinaarkontrollihoone

Kulud, mis kaasnevad Narva piiripunkti veterinaarkontrollipunkti rajamise ja käigushoidmisega, sõltuvad suurel määral sellest, kui võrd optimaalne on rajatav inspeksioonihooned ning kui võrd ökonoomne on hoone kasutus. Euroopa Liidu õigusaktid näevad ette, et Euroopa Liidu liikmesriik, mis omab ühist maismaapiiri kolmandate riikidega, peab järgima ühisusesiseselt kokku lepitud veterinaarjäreelvalve reegleid ja protseduure ning omama vastavas rahvusvahelisele liiklusele avatud piiripunkti veterinaarkontrolli läbiviimiseks ette nähtud taristut ning vahendeid. Vastavate nõuete täitmist kontrollib regulaarselt Euroopa Komisjon. Nõutava taristu hulka kuulub ka spetsiaalne loomade inspeksioonihooned. Piiripunktides, mis on Euroopa Komisjoni poolt tunnustanud elusloomade ülevõetavate nõuetele vastavaks ning kantud vastavate piiripunktide nimekirja, peab olema kas eraldi kontrollihoone, või kontrollihoones eraldatud ruumid elusloomade veterinaarkontrolli läbi viimiseks. Hobuste ja muude elusloomade kontrollimiseks ei pea olema eraldi hooned, kui on tagatud nõutavad tingimused hobuste veterinaarkontrolliks.<sup>49</sup>

Euroopa Liidu välispiiridel paiknevates piiripunktides on reeglina elusloomade inspeksioonihooned kõigi kontrollitavate loomade jaoks ühine. Eraldi hobuste kontrollimiseks mõeldud hoone on rajatud eelkõige sellistesse piiripunktidesse, kus veterinaarkontrolli teostatakse elusloomadest ainult hobustele. Niisugused maismaapiiripunktid Euroopa Liidu välispiiril on näiteks Ungari ja Serbia piiripunkt Röszke-Horgos ning Kreeka ja Türgi piiripunkt Peplos-İpsala. Eestile lähimatest Euroopa Liidu välispiiril paiknevatest piiripunktides, kus on rajatud ainult hobuste inspekteerimiseks mõeldud hoone, kuid kus on olemas ka muude põllumajandusloomade inspeksioonihooned, võib nimetada Leedu-Valgevene piiripunkti Medininkai-Kamennõi Log [*Каменный Лог*].

Narva maanteepiiripunkti territooriumil on käesoleval ajal peamiselt vaid Venemaalt (või teistest kolmandatest riikidest läbi Venemaa) imporditava toidukauba kontrolliks mõeldud veterinaarkontrollihoone (*Joonis 15*). Elusloomade, kaasa arvatud hobuste nõuetekohaseks inspekteerimiseks piiripunkti hoonet ei ole. Samuti puudub piiripunkti hoone, mida oleks võimalik kohandada loomade veterinaarkontrolliks.

Võttes arvesse Luhamaa piiripunkti viimase kümne aasta koormuse seoses elusloomade liikumisega üle Eesti-Vene piiri ning Venemaa ebastabiilset väliskaubandus- ja välispoliitikat, on tõenäoline et Narva

<sup>49</sup> Vabariigi Valitsuse määrus nr 154, Nõuded loomade ja loomsete saaduste impordiks ettenähtud piiripunktile ja piiripunktide lahtiolekuajad, piiripunktide Euroopa Komisjoni loetellu kandmise ja sealt väljaarvamise alused, nõuded menetlusele ja menetlemise kord. *Riigi Teataja I*, 14, 26.08.2015.

piiripunktist elusloomade ülevedu ka keskpikas (10 aastat) perspektiivis (stabiilselt ja tasuvas kvantiteedis) toimuma pigem ei hakka.<sup>50</sup> Seetõttu on erinevad ametnikud ja huvigrupid avaldanud seisukohta, mille kohaselt Narva piiripunkti veterinaarkontroll peaks hõlmama lisaks praegusele toidukontrollile ainult hobuste kontrolli. Muude elusloomade (võimalik) liikumine kaubandus- ja kommertseesmärkidel üle Eesti-Vene piiri toimuks ka edaspidi vaid läbi Luhamaa piiripunkti.



1 - Toll- ja veterinaarkontrolli ooteala  
2 - Toll- ja veterinaarkontrollihoone  
3 - Passikontrollihoone A (tollitav kaup)

4 - Passikontrollihoone B  
5 - Narva jõe sild

100 m

**Joonis 15.** Narva piiripunkti ala ja kontrollihoonete asetus (allikas: Maa-amet, autorite täiendused)<sup>51</sup>

Veterinaarkontrollihoone peab õigusaktidest tulenevalt üldjuhul paiknema liikmesriigi rahvusvahelisele liiklusele avatud tolli- ja piiripunkti territooriumil. Hobuste veterinaarkontrollihoone rajamine Narva piiripunkti territooriumile pole siiski tõenäoline, kuna piiripunkt asub Narva kesklinnas väga piiratud maa-alal Narva jõe, Narva Hermanni linnuse, Vestervalli tänava ja Peetri platsi vahel (Joonis 15). Piiripunkti territoorium on mõõtmetelt liiga väike, et lisanduv hobuste inspeksioonihoone sinna tolli- ja piirikontrolli töökorraldust takistamata planeeritav oleks. Ehitusruumi puudumist piiripunkti maa-alal saab siiski tõenäoliselt käsitleda Euroopa õigusaktides määratletud erijuhtumina - geograafilise eripärana, mis lubaks vastava kontrollihoone rajada ka väljaspoole piiripunkti territooriumi.

*Kui seda tingivad geograafilised kitsendused (näiteks lossimissild, raudteejaam, läbipääsukohad) ning tingimusel, et inspeksioonipunkt paikneb sellisel juhul kaugel majanditest või kohtadest, kus peetakse nakkushaigustesse tõenäoliselt nakatuda võivaid*

<sup>50</sup> Ekspertintervjuu, detsember 2015.

<sup>51</sup> Maa-ameti geoportaal, <http://geoportaal.maaamet.ee/est/Kaardiserver/Maainfo-kaardirakendus-p532.html>, vaadatud jaanuar 2016.

*loomi, võidakse siiski lubada inspeksioonipunkti paiknemist teatavas kauguses sisenemispunktist.<sup>52</sup>*

Narva veterinaarkontrollihoone võimalik sobivaim asukoht on vastavate asjaosaste asutuste (sh Riigi Kinnisvara AS, Maa-amet) kokkuleppe küsimus. On tõenäoline, et hoone asukoha sobivaim variant on väljaspool Narva linna administratiivpiire, riigi omanduses oleval maaüksusel Tallinn-Narva maantee vahetus läheduses. Kui kaugemale maksimaalselt võib Narva puhul inspeksioonihoone piiripunktist rajada, on Euroopa Komisjoni otsustada/lubada. Kuna täpseid kaugusi pole erijuhtumite puhul õigusaktides esile toodud, siis käsitletakse eeldavasti iga juhtumit eraldi vastavalt erisuse tingimustele.

Veterinaarkontrollihoone kaugus Narva piiripunktist on oluline eelkõige hoone rajamise ja käigushoidmise kulude kokkuhoidu arvestades. Kui veterinaarkontrollihoone asub piiripunktist eemal, siis tuleb välja töötada optimaalne transpordikorraldus hobuste kontrollimiseks veterinaarkontrollihoones ning hobuste tollimiseks piiripunktis (protseduurid nõuavad pärast veterinaarkontrolli tolli läbimist). Mida lähemal hoone piiripunktile asub, seda väiksemad on selle kasutuses hoidmiseks tehtavad kulutused kütusele. Kui Narva puhul paikneks hoone linnast väljas Tallinna suunas, siis minimaalne vahemaa hoone ja piiripunkti vahel saaks olla ligikaudu 2,5 km.

Arvestades võimaliku hobuste üleveo kvantiteeti ja sagedust Narva piiripunktist, siis pole kontrollihoones personali pidev kohalolek otstarbekas.<sup>53</sup> Kuna ülevedajatel on seaduse järgi kohustus teatada hobustega saabumisest piiripunkti vähemalt 24 tundi ette, siis on võimalik hobuste saabumise ajaks garanteerida vajadusel ka personali kohalolek piiripunktist eemal asuvas kontrollihoones. See tähendab, et inspektoril ei kulu sõiduks piiripunktist (kus asub füüsilist tema põhitöökoht - toidukontrollihoone) veterinaarkontrollihoone juurde rohkem kui 5 km ööpäevas (minimaalne edasi-tagasi teekond). Kasutades Luhamaa piiripunkti 2013-2015. aasta keskmisi andmeid hobuste üleveo sageduse kohta päevades, arvestades potentsiaalset hobuste üleveo kasvu Eesti-Vene piirist (küsitluse ja eksperthinnangu keskmine – 18%), ülevedajate eeldatavalt ratsionaalselt käitumist üleveo marsruutide valikul ja osaliselt sellele tuginevat Narva piiripunkti hinnangulist aasta keskmist hobuste üleveo kogust – miinimum koormust (175-185 piiriületust keskmiselt ühes aastas), võib öelda, Narva veterinaarkontrollipunkti kasutamise sagedus on minimaalselt 30 päeva aastas. Seega on aastane ligikaudne minimaalne läbisõit hobuste kontrollimiseks 150 km. Selle distantsi läbimiseks kulub ligikaudu 15 liitrit kütust, hinnaga 1 €/ liiter (vebruar 2016). Seega, juhul kui kontrollihoone paikneks Narva linna servas, peamagistraali lähedal, kuluks kontrolli läbiviimiseks kütusele aastas ligikaudu 150 €, millele lisanduksid kulud sõiduki hooldusele 150 km läbimiseks.

## 6.2. Veterinaarkontrollipunkti rajamise kulud

Narva veterinaarkontrollihoone rajamise kulud sõltuvad erinevatest teguritest, kaasa arvatud ehituse aeg, ehituse asukoht, hoone suurus, funktsionaalne lahendus, hoone ehitamisel kasutatud materjalid ning (sise)viimistluse kvaliteet. Lisaks on veterinaarkontrollipunkti rajamise kulude juures oluline võtta arvesse ka seadmete ja vahendite kulu, mida kontrolli teostamiseks vajatakse.

<sup>52</sup> Euroopa Nõukogu direktiiv nr 496/1991, 15. juuli 1991, Ühendusse kolmandatest riikidest saabuvate loomade veterinaarkontrolli põhimõtted. *Euroopa Ühenduste Teataja* 24.9.1991.

<sup>53</sup> Ekspertintervjuu, detsember 2015.

Narva maanteepiiripunkti hobuste inspeksioonihoone ohutusnõuete, ruumides nõutavate tingimuste ning ruumide arvu, optimaalse suuruse, paiknemise ja funktsionaalsuse osas võeti aluseks vastavad õigusaktid<sup>54</sup> ning konsulteeriti Veterinaar- ja Toiduameti ametnike ja ratsasportlastega. Selle tulemusena loodi inspeksioonihoone skeem, mida optimeeriti ja täiendati Luhamaa piiripunktis teostatud kohapealse vaatluse ja hoone koristustööde juhendi ning elusloomade veterinaarkontrollihoone plaani võrdlusanalüüsi andmetega (Joonis 16).<sup>55</sup> Inspeksioonihoone ehituskulude kalkulatsioonid telliti vastavalt uurimismeeskonna poolt etteantud andmetele ning inspeksioonihoone skeemile Riigi Kinnisvara AS ehitusjuhtimisosakonna spetsialistidelt (Priit Püss, Igor Gerasenkov). Muude kommunikatsioonide ligikaudsete kulude arvutamisel lähtuti vastavate valdkondade (vee- ja kanalisatsioonisüsteemide rajamine, elektrivõrkude rajamine, haljastus- ja asfalditööd) spetsialistidega konsulteerimisel saadud andmetest.

Alljärgnevas tabelis on esitatud inspeksioonihoone rajamiseks tehtavate peamiste tööde loetelu ja tööde orienteeruvad maksumused (Tabel 5). Hobuste veterinaarkontrolli hoone pindala on 168 m<sup>2</sup> ning hoone maht 465,5 m<sup>3</sup> (Vt Joonis 16).

**Tabel 5.** Narva piiripunkti hobuste veterinaarkontrollihoone ehitusmaksumus (€) (allikas: Riigi Kinnisvara AS, Priit Püss)

Jrk	Töö	Ühik	Maht	Ühiku maksumus	Maksumus kokku
1	Projekteerimistööd ja kooskõlastused	kompl	1	15 000,00	15 000,00
2	Hoone koos estakaatidega	m <sup>2</sup>	168	1 150,00	193 200,00
3	Projektijuhtimine	kompl	1	12 000,00	12 000,00
4	Omanikujärelevalve	kompl	1	5 000,00	5 000,00
				<b>kokku:</b>	<b>225 200,00</b>
				km 20%:	45 040,00
				<b>Kokku koos km-ga:</b>	<b>270 240,00</b>

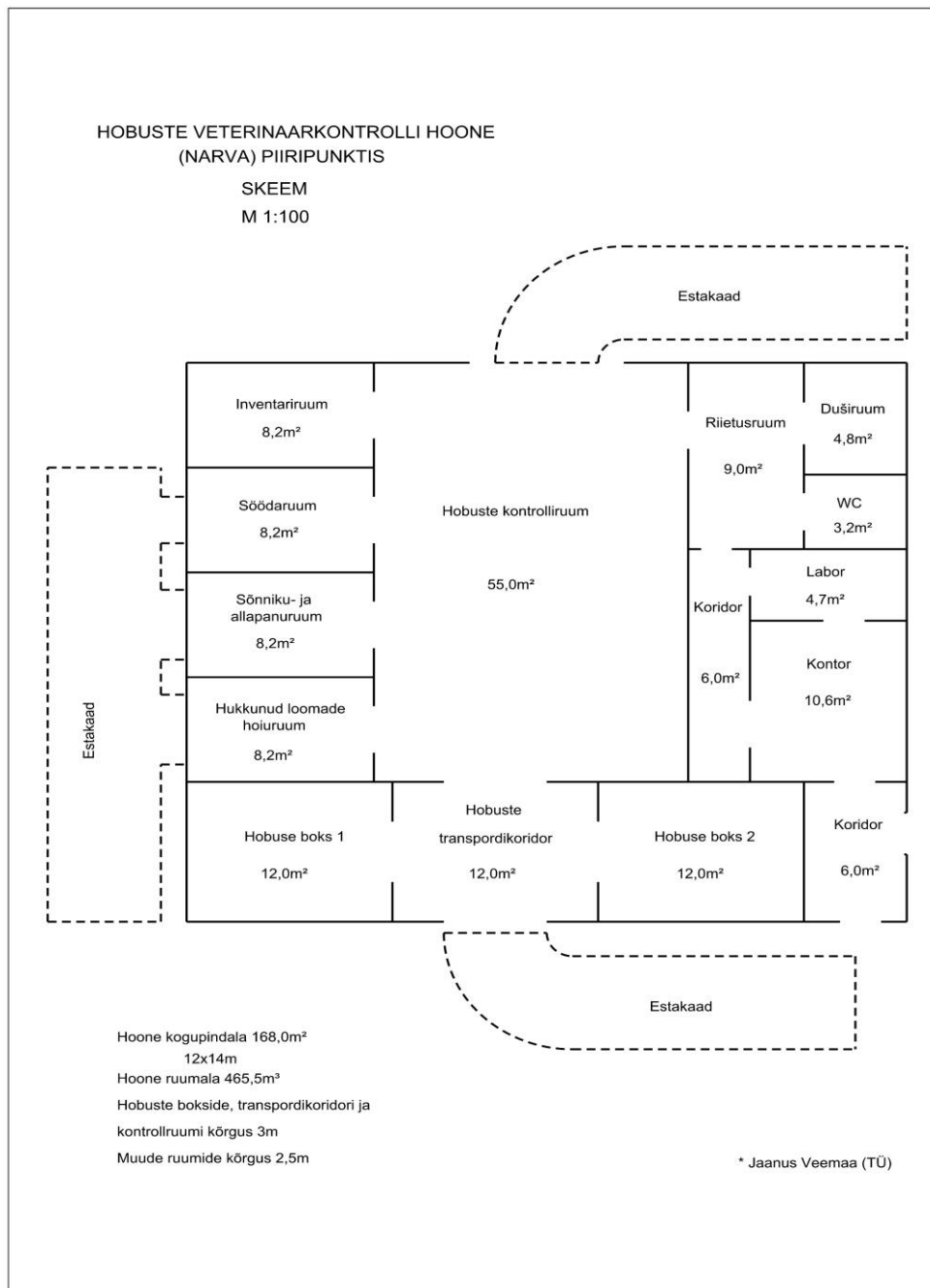
Hoone ehitusmaksumuse kalkulatsioonis on arvestatud kolme metallist piirdega betoonestakaadiga, mille viimistluseks on "harjapind". Estakaadidel on mootoriga tõstandväravad. Hoone konstruktsiooniks on betoonplokkidest kandeseinad ja metallfermidel plekist katus. Hoone harja kõrgus maapinnast on 4,5 m. Vundament on madal lintvundament. Põrand on pinnasel betoonplaat. Hoone välissein on soojustatud ja plekist viimistlusega. Märgröövsidega ruumides on ülespõrdega ephõõrdmass põrandaviimistlus ja

<sup>54</sup> Euroopa Komisjoni otsus nr 812/2001, 21. november 2001, Kolmandatest riikidest ühendusse toodavate toodete veterinaarkontrolli eest vastutavate piiripunktide heakskiitmise nõuded. *Euroopa Ühenduste Teataja* 23.11.2001; Vabariigi Valitsuse määrus nr. 154, Nõuded loomade ja loomsete saaduste impordiks ettenähtud piiripunktile ja piiripunktide lahtiolekuajad, piiripunktide Euroopa Komisjoni loetellu kandmise ja sealt väljaarvamise alused, nõuded menetlusele ja menetlemise kord. *Riigi Teataja I*, 14, 26.08.2015.

<sup>55</sup> Vt ka lisa 2 skeemi veterinaarkontrollihoone laiendatud/ideaalsest variandist.



seintel epo värv. Muudes ruumides on linoleum põrandakate ja värvitud seinad ning moodulriiplaad. Hoone küttesüsteemiks on arvestatud õhk-vesi põrandaküte ning ruumides on soojustagastusega sundventilatsioon.



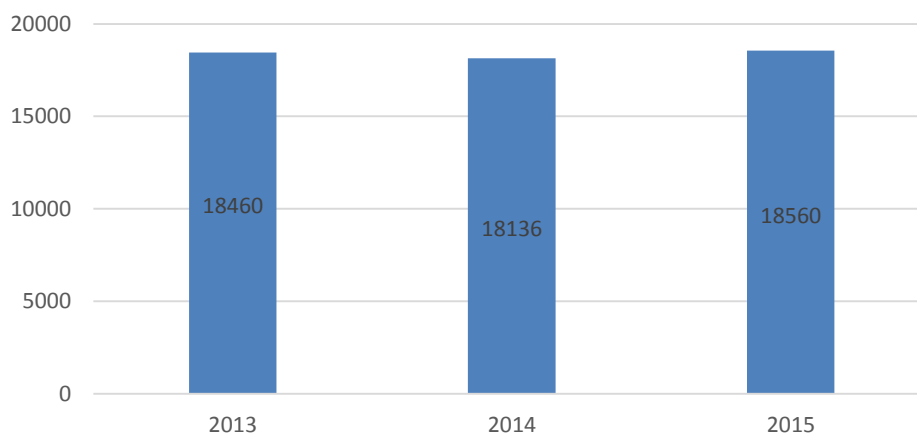
**Joonis 16.** Narva piiripunkti hobuste veterinaarkontrollihoone skeem I (allikas: autorite arvutused)

Vee- ja kanalisatsiooni rajamise ning elektriühenduse ja elektritööde orienteeruv maksumus juhul, kui planeeritav ehitus jääb 50 m kaugusele peatrassidest on 7 000,00-7 500,00 eurot koos projekteerimisega. See sisaldab muuhulgas materjali, töötasu, kasumit ning projekteerimise kooskõlastusi. Antud summale lisanduvad ka siseruumides kasutatava materjali kulu. Hoonet ümbritseva asfaltplatsi ehitusmaksumus koos pinnasetöödega on näiteks 200 m<sup>2</sup> korral 6 500,00-7 000,00 eurot. Suurema platsi korral on ruutmeetri hind odavam.

Veterinaarkontrollihoone ehitusmaksumuse juures ei ole arvestatud kuludega, mis sõltuvad suurel määral sellest, kuhu vastav hoone ehitatakse. Niisuguste kulude hulka võivad, kuid ei pruugi, kuuluda juurdesõiduteede, parkimiskohtade, piirete ja haljastusega seotud kulud. Samuti ei sisalda ehitusmaksumus hoone ruumide sisustuse maksumust. Hoone sisustuses on olulised libisemisvastased põrandakatted ruumidesse, kus liiguvad hobused. Kuna õigusaktid ei näe ette veterinaarkontrollihoones spetsiaalsete, kõrge maksumusega seadmete ja/või tehnika olemasolu, siis eeldatavalt ei ole sisustuse kulu märkimisväärselt kõrge. Hoone ehitusmaksumus koos kõigi vajaminevate kommunikatsioonide ning sisustusega on seega ligikaudu 300 000-320 000 eurot koos käibemaksuga.

### 6.3. Veterinaarkontrollipunkti käigushoidmise põhikulud

Veterinaarkontrollipunkti jooksvate ülalpidamiskulude hulka kuuluvad peamiselt personalikulud ning inspeksioonihoone kommunaalkulud. Narva piiripunkti veterinaar- ja toidukontrolli büroos töötab 2016. aasta alguse seisuga 8 ametnikku, kes töötavad täistööajaga.<sup>56</sup> Kuna piiripunkti toidu- ja veterinaarkontrollipunkt on avatud 24 tundi ööpäevas, nõuab see vahetustega, graafiku alusel töötaja jaotamist 8 inimese vahel. Töötajate palgakulu arvestatuna eelneva kolme aasta perioodi alusel (2013-2015) on ühes aastas eeldatavalt 147 084,00 eurot ning ühes kuus 12 257,00 eurot (*Joonis 17*). Keskmine eeldatav palgakulu ühes aastas töötaja kohta on arvestuslikult 18 385 eurot ning palgakulu ühes kuus töötaja kohta on 1 532 eurot. Eeldatavaid personalikulusid võivad mõjutada tulemustasude määrad, koosseisu täituvus aasta jooksul ja lapsehoolduspuhkused.



**Joonis 17.** Personali eeldatav palgakulu Narva piiripunktis (*allikas: Veterinaar- ja Toiduamet, autorite arvutused*)

<sup>56</sup> Veterinaar- ja Toiduamet, <http://www.vet.agri.ee/>, vaadatud jaanuar 2016.

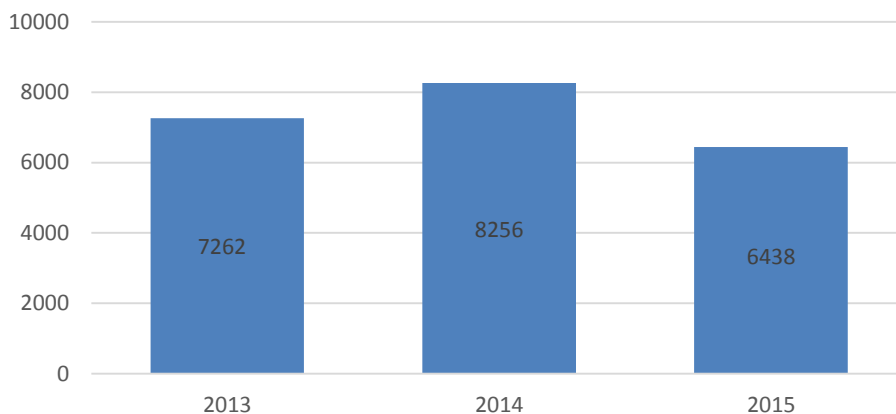


Hobuste veterinaarkontrolli võimaluse tekkimisega Narva piirile sealse büroo personalikulud 3-5 aasta perspektiivis ei tõuse. Eeldatav tööülesannete sisu, mis seondub hobuste veterinaarkontrollipunkti töö läbiviimisega ei nõua töötajate lisakvalifikatsiooni olemasolu. Eeldatav lisanduv töömaht hobuste veterinaarkontrolli teostamiseks ei tingi lisanduva personali palkamist.<sup>57</sup>

Narva piiripunkti veterinaarkontrollihoone kommunaalkulude arvestamisel on võtmetähtsusega hoone rajamise asukoht ning hoone kasutuse kord. Hoone käigushoidmisega seotud jooksvate kulude hindamiseks ei ole otstarbekas kohandada Luhamaa piiripunkti kulusid, kuna hoonete asukoht, köetavad pinnad küttesüsteemide valik ning hoonete kasutamise kord võivad olulisel määral erineda.<sup>58</sup> Luhamaa piiripunkti kommunaalkuludest võtavad olulise osa, kuna hoone on kohandatud ümber kunagisest külmaost, elektrikütel töötavad soojapuhurid. Vee- ja kanalisatsiooni kulud on seejuures madalad. Kuna muude elusloomade ülevedu piiripunktist üldjuhul ei toimu, siis veekasutus hoones on piiratud. Narva inspeksioonihoone puhul, nagu ülalpool mainitud, sõltuvad kulud paljuski sellest, kuidas määratakse hoone käigusolemise režiim: mis eesmärgil ja millises ulatuses kasutatakse hoonet nendel päevadel, kui hobuste tulekut ei ole ette planeeritud. Eriti talvisel perioodil. Hoone päevane ja sessoonne töörežiimi võiksid olla aluseks ka hoone rajamisel võimaliku ökonoomseima küttesüsteemi valikul.

## 6.4. Veterinaarkontrollipunkti käigushoidmise põhitulud

Veterinaarkontrollipunkti otsesed tulud on veterinaarjäreelvalve tasud. Veterinaarkontrollipunktis võetakse järeelvalvetasu iga kontrolli läbinud (Eestisse/ Euroopa Liitu siseneva) hobuse pealt eraldi. Käesoleval ajal on järeelvalvetasu suurus ühe hobuse kohta 55,00 eurot. Lisaks kohaldatakse ka järeelvalvetasu taasväljaveo hobustele, mille suurus on 11,10 eurot tunnitase.<sup>59</sup>



**Joonis 18.** Luhamaa piiripunktis kogutud hobuste veterinaarjäreelvalve tasud (€/aastas) (allikas: Veterinaar- ja Toiduamet)

<sup>57</sup> Ekspertintervjuu, detsember 2015.

<sup>58</sup> Ekspertintervjuu, detsember 2015.

<sup>59</sup> Veterinaarjäreelvalve tasude määrad teatavatel protseduuridel tehtavate veterinaarjäreelvalve toimingute eest alates 01.01.2016, Veterinaar- ja Toiduamet, <http://www.vet.agri.ee/?op=body&id=516>, vaadatud jaanuar 2016; taasväljaveo järeelvalve tasu 2013-2015 statistikas 10,30 eurot hobuse kohta.

Varasematel aastatel on järelvalvetasude määrad ja kogumise põhimõtted mõnevõrra erinenud. Luhamaa piiripunktis kogutavate järelvalvetasude andmed aastatest 2013-2015 annavad siinkohal ülevaatliku teadmise, millises suurusjärgus tuludest on Narva veterinaarkontrollipunkti puhul orienteeruvalt mõistlik lähtuda.

Perioodil 2013-2015 koguti Luhamaa piiripunktis Eestisse saabuvate hobuste pealt veterinaarjäreelvalve tasusid 21 956,00 eurot ehk keskmiselt ligikaudu 7 300,00 eurot aastas (*Joonis 18*). Kõige rohkem maksti tasusid 2014. aastal, mil TRACES andmetel toodi ka kõige enam hobuseid läbi Luhamaa piiripunkti Euroopa Liitu/Eestisse. 2015. aastal olid tasudelt kogutud summad mõnevõrra väiksemad, sest 2015. aastal kahanes ka võrreldes eelneva kahe aastaga Euroopa Liitu/Eestisse toodud hobuste arv.

Kui Luhamaa piiripunktis registreeritud hobuste statistika ja ülevedajate ratsionaalsete logistiliste valikute alusel arvatud Narva veterinaarkontrollipunkti eeldatav (minimaalne) koormus - 80% Luhamaa praegusest koormusest - aluseks võtta, siis oleksid veterinaarjäreelvalve tasud Narva veterinaarkontrollipunktis 3-5 aasta perspektiivis keskmiselt 5 840,00 eurot aastas.

## 7. HINNANG HOBUSTE VETERINAARKONTROLLIPUNKTI TASUVUSEST

Luhamaa piiripunkt on käesoleval ajal Venemaa Peterburi regiooni elanikele geograafiliselt sobivaim koht ületamiseks Euroopa Liidu piiri ning võimaldamaks transportida hobuseid muudesse Euroopa Liidu riikidesse. Piiripunktil on sobivaim asukoht ka Peterburi piirkonnas toimuvatele ratsasportdivõistlustele sõitvatele ja tagasi pöörduvatele Läti, Leedu ja Poola ratsasportlastele ning Peterburi piirkonnast hobuste impordiga Euroopa Liitu tegelevatele ülevedajatele. Luhamaa kaudu saavad Peterburi piirkonna elanikud viia hobuseid ka Kaliningradi oblastisse ja vastupidi, kasutades sel juhul kõigi kolme Balti riigi territooriume transiidialana. Seega läbib oluline osas ametlikult registreeritud hobuseid Luhamaa piiripunkti vaid Euroopa Liitu sisenemise, sealt väljumise või selle kaudu kolmandasse riiki jõudmise eesmärgil. Valdavale osale Eestist hobustega Venemaale ja tagasi sõitjate jaoks on Luhamaa piiripunkti kasutamine logistiliselt ebaratsionaalne, ajakulukas ning ülemääraseid finantsvahendeid nõudev ettevõtmine. Luhamaa piiripunkti kasutavad Eesti ülevedajad eelkõige seetõttu, et muud alternatiivid on enamasti veel halvemad.

Luhamaa piiripunkt ei teeni esmajärjekorras Eesti hobusektori huve ega toeta hobumajanduse strateegilisi tegevusi. Narva piiripunkt eraldi või koos Luhamaaga teeb seda. Eesti hobusektor ei kaota Luhamaa kontrollipunkti *välja vahetamisel* Narva vastu ülevedude tõhususe ja potentsiaalse kasvu mõttes midagi märkimisväärset (va 20% vähem järelvalvetasusid 3-5 aasta perspektiivis, mis on ligikaudu 2 000 eurot aastas). Luhamaa sulgemine hobuste üleveoks võib tõenäoliselt mõnevõrra kahandada vaid Moskva regiooni ülevedajate huvi Eestisse liikumiseks. Enamikel muudel juhtudel on Luhamaa piiripunkti seos Eestist Venemaale ja vastupidi hobuste liikumise puhul Narvast nõrgem. Võib öelda, et Narva piiripunkti avamisel hobuste üleveoks kaotavad teised [muud riigid] vähem kui Eesti praegu teistele [muudele riikidele] Luhamaal kaotab.

Eesti-Vene suunalise hobuste üleveo koondumine Narva või jaotumine Narva ja Luhamaa vahel tingib oluliste investeeringute suunamise Narva piiripunkti. Hobuste üleveoks Euroopa Liidu välispiirist peab Narva piiripunkt kuuluma Euroopa Komisjoni poolt tunnustatud piiripunktide nimistusse. Piiripunkti valdaja taotleb Veterinaar- ja Toiduametilt piiripunkti tunnustamist hobuste üleveoks. Positiivne vastus eeldab õigusaktides sätestatud nõuete täitmist. Euroopa Komisjon kannab piiripunkti vastavasse nimistusse Veterinaar- ja Toiduametilt saadud avalduse alusel. Narva piiripunktile hobuste veterinaarkontrolli tunnustuse taotlemine nõuab õigusaktide järgi (elusloomade) inspektsioonihooone ning kontrolli protseduurideks vajalike ruumide olemasolu. Narva piiripunktis neid tingimusi käesoleval ajal ei ole. Vastavate tingimuste loomine hobuste üleveoks Narva piiripunktist eeldab kahe olulise eeltingimuse täitmist.

- Eesti ja Venemaa vastavad riiklikud ametkonnad peavad leidma võimalused läbi rääkimaks ja kokku leppimaks Narva ning Ivangorodi [Ивангород] piiripunktides hobuste veterinaarkontrolli sisse seadmise osas. Kokkuleppele jõudmist Venemaa poolega võib lihtsustada kaks asjaolu. Esiteks asub Ivangorodi piiripunktis institutsioon, mis tegeleb Euroopa Liidust imporditavate

toidukaupade veterinaarkontrolliga. Venemaa pool ei pruugi vajada täiendava personali lisamist piiril toidukontrolli läbi viiva institutsiooni koosseisu. Teiseks, Venemaa seadused ei nõua hobuste veterinaarkontrolli läbi viimiseks piiril spetsiaalse hoone olemasolu. Seetõttu ei ole Vene poolel tingimata vajalik taotleda täiendavate rahaliste investeeringute tegemist piiripunkti infrastruktuurile.

- Võimaliku rajatava hobuste veterinaarkontrollihoone asukoht jääks tõenäoliselt väljaspoole Narva piiripunkti territooriumi, kuna rajatise ehituseks pole piiripunkti alal piisavalt ruumi. Veterinaar- ja Toiduamet koostöös teiste ametkondadega saaks taotleda Euroopa Komisjonilt võimalust ehitada hobuste veterinaarkontrollihoone väljapoole piiripunkti. Rajatise võib planeerida ka väljaspoole Narva linna territooriumit, ideaalvariandis riigi või kohaliku omavalitsuse omandis olevale maaüksusele, mis asub Tallinn-Narva maantee vahetus läheduses. Rajatise asukoha valikul on võimalik pidada silmas ka Narva piiripunkti sõidukite ootealade naabrust. Narvas, Euroopa Liidu välispiiril on eri riiklike ametkondade poolt läbi viidavad kontrolli- ja järelvalve protseduurid ning tingimused rangelt regelementeeritud Euroopa Liidu seadustega. Seetõttu on piiripunktis kaugemal asetseva kontrollihoone puhul oluline leida ka tõhusaim ning vähemkulukaim viis loomade kontrolli logistiliseks korraldamiseks.

Nende kahe eeltingimuse täitmine teeb hobuste veterinaarkontrollipunkti loomise võimalikuks. Edasine sõltub suuremal määral juba finantseeringutest. Hobuste veterinaarkontrolli võimaluste loomine Narva tingib ainult hobustele mõeldud vastava rajatise ehitamise. Analüüsil tugineva kalkulatsiooni järgi on selle hoone maksumus ligikaudu 300 000-320 000 eurot. On ilmne, et lühiajalises perspektiivis punkti ehitus finantsilist kasu ei teeni. Ja kas see peakski olema strateegilise planeerimise osana otsustatava investeeringuna eesmärk omaette? Oluline on siiski, et punktis korjatavad veterinaarjärelvalve tasud kataksid valdava osa hoone jooksvatest ülalpidamiskuludest.

Seega oleks uurimismeeskonna hinnangul hobuste veterinaarkontrollipunkti loomine Narva piiripunkti eelkõige pikaajaline strateegiline investeering Eesti hobusektori tulevikku, mis võimaldaks tõsta Eesti ratsaspordi rahvusvahelist konkurentsivõimet ning elavdaks Eesti ja Venemaa vahelist hobumajanduse koostööd. Narva piiripunkti kasutamise võimalus pakuks hobuste üleveol Eesti-Vene piirist olulist ajalist ja finantsilist kokkuhoidu ning võimaldaks hobuste heaolu ja tervist säästvamaid transpordi tingimusi.

## KOKKUVÕTE

Käesoleva töö eesmärgiks oli uurida Narva maanteepiiripunktis hobuste veterinaarkontrolli loomise võimaluste otstarbekust ning tasuvust. Uuringu läbiviimiseks koguti ja analüüsiti teemakohaseid kvantitatiivseid ja kvalitatiivseid andmeid. Projektis kasutati kvantitatiivsete andmete kogumiseks hobusektori, väliskaubanduse ja Eesti-Vene piiriületuse statistikat koondavaid andmebaase ning veebilehti. Kvalitatiivsete andmete kogumiseks teostati teemavaldkonna dokumendianalüüs, viidi läbi veebipõhine ankeetküsitlus nii Eesti kui ka Venemaa huvigruppide hulgas, fookusgrupi- ja ekspertintervjuud ning konsultatsioonid hobusektoris tegutsevate inimestega.

Uuringu tulemuseks on Narva maanteepiiripunkti hobuste veterinaarkontrollipunkti loomise tasuvusanalüüs, mis koosneb olukorra kaardistamisest, hobuste üleveomarsruutide logistilisest analüüsist, Narva veterinaarkontrollipunkti potentsiaalsest kasutuskooormuse analüüsist, punkti mõjude hindamisest Eesti hobusektori arengule ning punkti rajamise kulude analüüsist.

Hetkeolukorra analüüs toob esile peamised kitsaskohad, mis seonduvad Luhamaa piiripunkti kasutamisega hobuste üleveoks Eesti-Vene piirist: logistiliselt ebasobiv asukoht ja pikk ooteaeg piiripunktis. Samuti annab hetkeolukorra analüüs selge vastuse, et nii Eesti kui ka Venemaa hobusektori inimeste huvi Narva piiripunkti kaudu hobustega üle piiri liikuda on kõrge. Üleveomarsruutide logistilises analüüsis tuuakse välja ülevedajate võimalikud ökonoomsemad teekonnad Eesti-Vene piiriületuseks ning näidatakse Narva punkti selget logistilist eelist Luhamaa punkti ees. Narva veterinaarkontrollipunktil on positiivne mõju Eesti hobusektori arengule. Kõige suurem kasu, arvestades hobuste Eesti-Vene piirist üleveo peamisi põhjuseid tänasel päeval, peaks punkti loomisest sündima Eesti ratsaspordi arengule ning ratsaspordi rahvusvahelise konkurentsivõime tõstmisele (nii võistlustel osalemine kui ka võistluste korraldamine). Kuna Narva veterinaarkontrollipunkti avamine hobuste üleveoks tõstab analüüsi järgi [hetketingimusi ja nõudeid arvestades] hobuste arvu Eesti-Vene piirist üleveol ligikaudu 20%, siis on tõenäoline veterinaarkontrollipunkti positiivne mõju ka Eesti ja Venemaa vahelisele hobukaubandusele. Punkti mõju hobukaubanduse hoogustumisele võiks olla veelgi suurem, kuid seda pärsib hobuste ekspordi-impordi protseduuride keerukus ning müügi-ostu tehingutega kaasneva paberimajanduse ja üleveo finantsiline kulukus.

Analüüsi järgi on Narva veterinaarkontrollipunkti eeldatav kasutuskooormus 3-5 aasta perspektiivis ligikaudu 80% Luhamaa piiripunkti praegusest hobuste üleveo kooormusest. Narva piiripunkti hinnanguline aasta keskmine hobuste üleveo kogus on minimaalselt 175-185 piiriületust ning veterinaarkontrollipunkti kasutamise sagedus on minimaalselt 30 päeva aastas. Narva piiripunktis hobuste veterinaarkontrollipunkti loomise peamised kulud seonduvad õigusaktides kohustusliku nõudena sätestatud, kuid Narva piiripunktis käesoleval ajal puuduva elusloomade (hobuste) inspeksioonihoone ehitusmaksumusega. Uurimisrühma analüüsi põhjal Riigi Kinnisvara AS spetsialistide poolt kalkuleeritud hobuste inspeksioonihoone maksumus on koos käibemaksuga 300 000-320 000 eurot (koos kommunikatsioonide ja sisseseadega). Hobuste inspeksioonihoone eeldatavad kommunaalkulud sõltuvad suurel määral hoone planeeritavast asukohast ning hoone kasutusrežiimist (kütte)perioodil. Kuna inspeksioonihoone saaks asuma väljaspool

Narva piiripunkti territooriumi või isegi väljaspool Narva linna halduspiire, siis kulub inspeksioonihoonete teenindamisele aastas ligikaudu 150 eurot kütusekulu. Töötajate palgakulu 3-5 aasta perspektiivis veterinaarkontrollipunkti loomisega ei kaasne, kuna eeldatava hobuste kontrolliks kuluva töömahu katavad ära Narva veterinaar- ja toidukontrolli büroo 8 ametnikku-inspektorit. Narva hobuste veterinaarkontrollipunkti otsesed tulud on veterinaarjäreelvalve tasud, mille hinnanguline maht on 5 840,00 eurot aastas.

Hobuste inspeksioonihoonete rajamise eelduseks pole ainult vastavate finantside olemasolu või otsus nende eraldamiseks. Narva maanteepiiripunkti veterinaarkontrolli võimaluse loomine sõltub kahest tingimast eeldusest: kokkuleppes Vene Föderatsiooni asjakohaste ametkondadega, et Venemaa piiripunktis Ivangorodis leitaks samuti võimalused hobuste inspekteerimiseks ning Narvas leitaks võimalused rajada hoone Euroopa Komisjonilt taotletud eritingimuste alusel väljaspoole piiripunkti territooriumi (kuna piiripunkti territooriumil puudub vastav ehitusruum).

Hobuste veterinaarkontrollipunkti loomine Narva piiripunkti ei teeni kasu lühiajalises perspektiivis. See oleks eelkõige strateegiline investeering Eesti hobusektori tulevikku, mis võimaldaks tõsta Eesti ratsaspordi rahvusvahelist konkurentsivõimet ning arendada Eesti ja Venemaa vahelist hobumajanduse koostööd. Narva piiripunkti kasutamine pakub Eesti ülevedajatele ajaliselt ja finantsiliselt kokkuhoidlikumaid ning hobuste heaolu ja tervist säästvamaid võimalusi Venemaale ja tagasi sõitmiseks.

Lõpetuseks, siinse uuringu keskne argument on analüüsil põhinev jaatav hinnang veterinaarkontrollipunkti loomisele Narvas. Peamine põhjus, miks hobuste veterinaarkontrollipunkt on Narva piiripunktis vajalik, pole mitte pelgalt vajadus täiendava võimaluse loomise järele hobuste üleveoks Euroopa Liidu/Eesti-Vene piirist, kuivõrd asjaolu, et Luhamaa veterinaarkontrollipunkt teenindab eelkõige välisriikide ülevedajate huve ja eesmärgid. Eesti hobusektori huvid ja eesmärgid paigutuvad esikohale Narva veterinaarkontrollipunkti rajamisel. Ja mitte ainult need. Sest kelle eest me seisame? Kes viib edasi, ja kes aitab edasi. Meie hobune on maailmanimi.

## VIIDATUD ALLIKAD

Eesti Maaelu arengukava 2014-2020 (2015), Tallinn: Põllumajandusministeerium, <http://agri.ee/et/eesmargid-tegevused/eesti-maaelu-arengukava-mak-2014-2020>, vaadatud jaanuar 2016.

Eesti Ratsaspordi Liidu andmebaas, <https://ratsanet.ee/>, andmed tellitud detsember 2015.

Eesti äriregister, <https://ariregister.rik.ee/>, vaadatud detsember 2015.

Euroopa Komisjoni otsus nr 349/2002, 22. aprill 2002, Piiripunktis kontrollitavate toodete loetelu. *Euroopa Ühenduste Teataja* 8.5.2002.

Euroopa Komisjoni otsus nr 429/2004, 29. aprill 2004, Euroopa Liidu piiripunktide loetelu muutmisest, mille kaudu on lubatud toodete sisenemine ühenduse territooriumile. *Euroopa Liidu Teataja* 30.4.2004.

Euroopa Komisjoni otsus nr 542/2006, 2. august 2006, Loomatervishoiunõuetest ja veterinaarsertifikaatidest seoses registreeritud hobuste taassisenemisega pärast võidusõidu, võistlemise ja kultuuriürituste tõttu toimunud ajutist eksporti. *Euroopa Liidu Teataja* 4.8.2006.

Euroopa Komisjoni otsus nr 794/1997, 12. november 1997, Nõukogu direktiivi 1991/496 kohaldamine seoses kolmandatest riikidest imporditavate elusloomade veterinaarkontrolliga. *Euroopa Ühenduste Teataja* 26.11.1997.

Euroopa Komisjoni otsus nr 812/2001, 21. november 2001, Kolmandatest riikidest ühendusse toodavate toodete veterinaarkontrolli eest vastutavate piiripunktide heakskiitmise nõuded. *Euroopa Ühenduste Teataja* 23.11.2001.

Euroopa Komisjoni otsus nr 821/2009, 28. september 2009. Loetelu heakskiidetud piirikontrollipunktidest, eeskirjad komisjoni veterinaarekspertide tehtava kontrolli kohta ja veterinaarasutuste kindlaks määramine süsteemis TRACES. *Euroopa Liidu Teataja* 12.11.2009.

Euroopa Komisjoni rakendusmäärus 262/2015, 17. veebruar 2015, Hobuslaste identifitseerimise meetodeid käsitlevad eeskirjad. *Euroopa Liidu Teataja* 3.3.2015.

Euroopa Komisjoni rakendusotsus nr 187/2014, 3. aprill 2014, Piiripunktide loetelu ja süsteemi TRACES kuuluvate veterinaarasutuste loetelu muutmine. *Euroopa Liidu Teataja* 5.4.2014.

Euroopa Nõukogu direktiiv nr 156/2009, 30. november 2009, Hobuslaste liikumist ja kolmandatest riikidest importimist reguleerivad loomatervishoiunõuded. *Euroopa Liidu Teataja* 23.7.2010.

Euroopa Nõukogu direktiiv nr 496/1991, 15. juuli 1991, Ühendusse kolmandatest riikidest saabuvate loomade veterinaarkontrolli põhimõtted. *Euroopa Ühenduste Teataja* 24.9.1991.

Euroopa Parlamendi ja Nõukogu määrus nr 998/2003, Lemmikloomade mittekaubandusliku liikumise suhtes kohaldatavad loomatervishoiunõuded. *Euroopa Liidu Teataja* 13.6.2003.

Euroopa Parlamendi ja Komisjoni määrus nr 882/2004, 29. aprill 2004, Ametlikud kontrollid, mida tehakse sööda- ja toidualaste õigusnormide ning loomatervishoiu ja loomade heaolu käsitlevate eeskirjade täitmise kontrollimise tagamiseks. *Euroopa Liidu Teataja* 28.5.2004.

Google'i kaardi põhine asulate vahemaa ja sõiduaja kalkulaator, <http://distance-from-to.com>, vaadatud jaanuar 2016.

Hobuslaste register, <http://ariel.pria.ee/hobu/>, vaadatud detsember 2015.

Interneti küsitluskeskkond SurveyMonkey, <https://www.surveymonkey.com/>, rakendatud detsember 2015 - jaanuar 2016.

Loomade ja loomsete saadustega kauplemise ning nende impordi ja ekspordi seadus. *Riigi Teataja I*, 68, 17.2.2014.

Maa-ameti geoportaal, <http://geoportaal.maaamet.ee/est/Kaardiserver/Maainfo-kaardirakendus-p532.html>, vaadatud jaanuar 2016.

Maaeluministerium, <http://www.agri.ee/>, vaadatud jaanuar 2016.

Maksu- ja Tolliamet, <http://vanaweb.emta.ee/?id=31147>, vaadatud detsember 2015.

Maksu- ja Tolliameti andmebaas, <http://www.emta.ee/et>, andmed tellitud november 2015.

Põllumajandusministeeriumi valitsemisala arengukava 2016-2019 [Arengukava toiduohutuse, loomade heaolu ja tervishoiu ning taimetervise ja kvaliteetsete tootmissisendite tegevusvaldkond], <http://www.agri.ee/sites/default/files/content/arengukavad/pollumajandusministeerium-vau-2016-2019.pdf>, vaadatud detsember 2015.

Rahvusvahelise Ratsaspordi Föderatsiooni [*Fédération Équestre Internationale, FEI*] andmebaas, <https://data.fei.org/default.aspx>, vaadatud detsember 2016.

Removing the Blinkers: The Health and Welfare of European Equidae in 2015. A World Horse Welfare and Eurogroup for Animals report (2015) [http://www.four-paws.us/files/International/News\\_and\\_Press/EU-Report-web.pdf](http://www.four-paws.us/files/International/News_and_Press/EU-Report-web.pdf)

TRACES andmebaas, <https://webgate.ec.europa.eu/sanco/traces/>, andmed tellitud detsember 2015.

Vabariigi Valitsuse määrus nr. 154, Nõuded loomade ja loomsete saaduste impordiks ettenähtud piiripunktile ja piiripunktide lahtiolekuajad, piiripunktide Euroopa Komisjoni loetellu kandmise ja sealt väljaarvamise alused, nõuded menetlusele ja menetlemise kord. *Riigi Teataja I*, 14, 26.08.2015.

Vabariigi Valitsuse määrus nr. 205, Rahvusvaheliseks liikluseks avatud piiripunktid. *Riigi Teataja I*, 3, 18.6.2005.

Venemaa ratsaspordiportaal <http://www.equestrian.ru/>, vaadatud detsember 2015.

Veterinaar- ja Toiduamet, <http://www.vet.agri.ee/>, vaadatud jaanuar 2016.



---

Veterinaarjäreelvalve tasude määrad teatavatel protseduuridel tehtavate veterinaarjäreelvalve toimingute eest alates 01.01.2016, Veterinaar- ja Toiduamet, <http://www.vet.agri.ee/?op=body&id=516>, vaadatud jaanuar 2016.

Veterinaarkorralduse seadus. *Riigi Teataja I*, 56, 30.12.2015.

## LISA 1. KÜSITLUSE ANKEET

Narva maanteepiiripunktis hobuste veterinaarkontrolli võimaluste loomise tasuvusuuring

- 1. Kui sageli Te osalete Venemaal toimuvatel ratsaspordi võistlustel?  
Kui sageli Te osalete Eestis toimuvatel ratsaspordi võistlustel?**

- a) Vähem kui 1 kord aastas
- b) 1 kord aastas
- c) 2-6 korda aastas
- d) Enam kui 6 korda aastas

- 2. Kas teostate hobuste ülevedu Eestisse ka muudel põhjustel?  
Kas teostate hobuste ülevedu Venemaale ka muudel põhjustel?**

- a) Jah, sageli → suunatakse küsimuse 3 juurde
- b) Jah, harva → suunatakse küsimuse 3 juurde
- c) Ei, mitte kunagi → suunatakse küsimuse 4 juurde

- 3. Palun täpsustage, mis põhjustel käite hobustega Venemaal? (avatud küsimus)**

- 4. Kui kaua kestab keskmiselt üks reis hobustega lähtekohast sihtkohta?**

- a) 0-5 tundi
- b) 6-12 tundi
- c) 24 tundi
- d) Üle 24 tunni

- 5. Kui kaua aega on võtnud piiriületuse protseduur (alates järjekorda jõudmisest kuni piirilt lahkumiseni) maksimaalselt/minimaalselt/hinnanguliselt keskmiselt?**

Maksimaalselt	Kuni 5 tundi	6-11 tundi	12-24 tundi	Üle 24 tunni
Minimaalselt	Kuni pool tundi	Pool tundi kuni 2 tundi	3-6 tundi	Üle 6 tunni
Hinnanguline keskmine	Kuni 1 tund	2-5 tundi	6-12 tundi	Üle 12 tunni

**6. Kui kaua võtab piiripunktis keskmiselt aega veterinaarkontroll ühe hobuse kohta?**

- a) Kuni pool tundi
- b) Pool tundi kuni 1 tund
- c) 1-3 tundi
- d) 3-6 tundi
- e) Üle 6 tunni

**7. Kui pikk on keskmiselt üks reis hobustega lähtekohast sihtkohta?**

- a) Kuni 300 km
- b) 400 km
- c) 500 km
- d) 600km
- e) Üle 600 km

**8. Millist piiripunkti/ piiri Te kasutate kõige sagedamini hobuste üleveoks Venemaal võistlemas käimisel?**

**Millist piiripunkti/ piiri Te kasutate kõige sagedamini hobuste üleveoks Eestis võistlemas käimisel?**

- a) Luhamaa/ Šumilkino piiripunkt
- b) Soome/Venemaa piir
- c) Läti Venemaa piir
- d) Muu piir/piiripunkt

**9. Kuivõrd vajalik on Teie hinnangul Narva/Ivangorodi maanteepiiripunktis hobuste veterinaarkontrolli võimaluste olemasolu?**

- a) Väga vajalik
- b) Pigem vajalik
- c) Pigem ei ole vajalik
- d) Ei ole vajalik

**10. Kui sageli kasutaksite veterinaarkontrolli olemasolul hobuste üleveoks Narva/Ivangorodi maanteepiiripunkti?**

- a) Vähem kui 1 kord aastas
- b) 1 kord aastas
- c) 2-6 korda aastas
- d) Enam kui 6 korda aastas

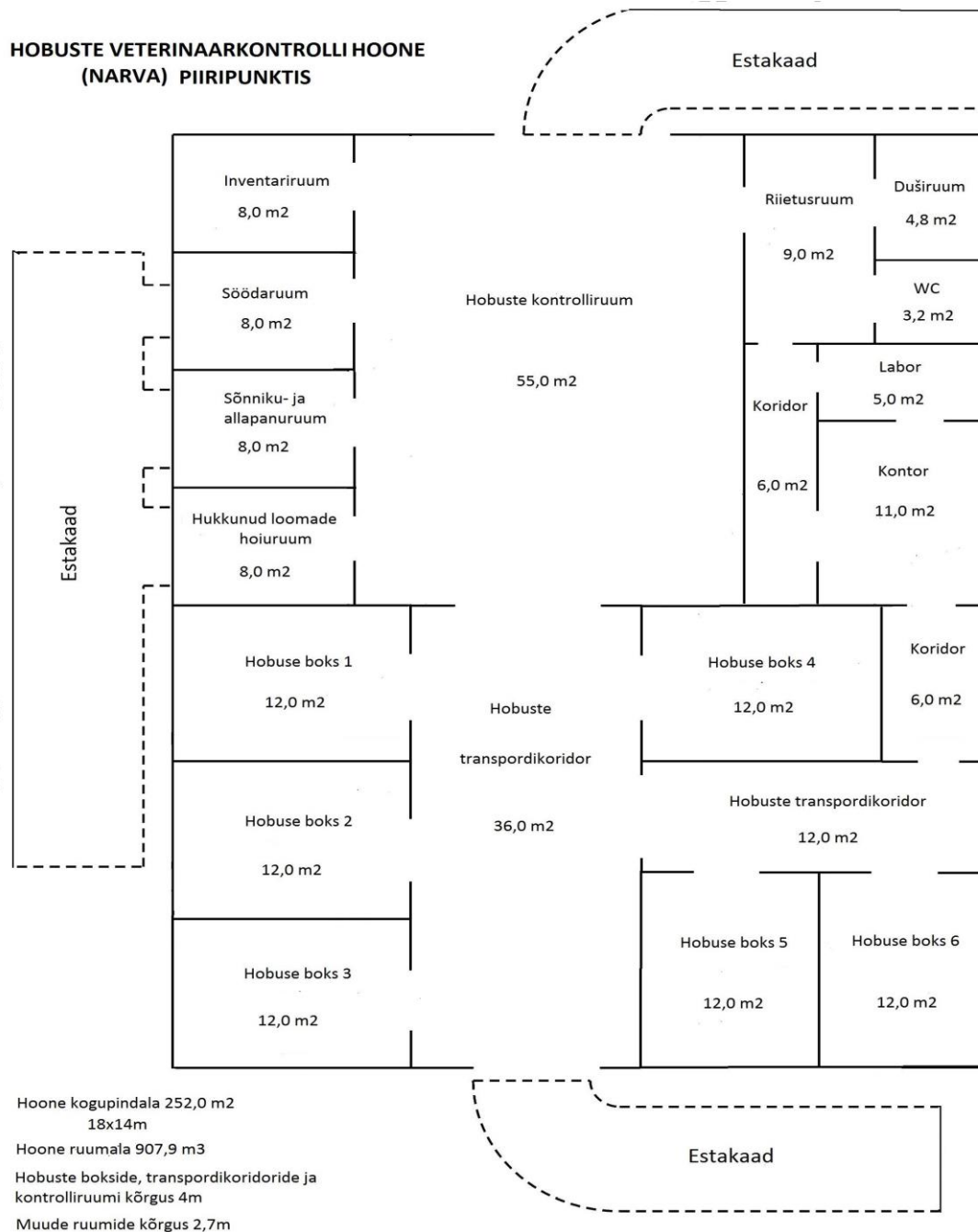
**11. Millist kasu Narva/ Ivangorodi maanteepiiripunktis hobuste veterinaarkontrolli võimalus Teile hobustega tegeleja seisukohalt eelkõige tooks? Valige vähemalt 2 olulisemat vastuse varianti.**

- a) Hoiab kokku transpordikulusid
- b) Võimaldab sagedamini üle piiri võistlemas käia
- c) Vähendab ooteajast ning tingimustest tulenevat hobuste stressi
- d) Muu, palun täpsustage

**12. Millist positiivset mõju võiks Teie hinnangul Eesti – Venemaa suhete arengule anda Narva/Ivangorodi maanteepiiripunktis hobuste veterinaarkontrolli võimalus? Valige vähemalt 2 olulisemat vastuse varianti.**

- a) Elavdab hobumajanduse arengut piiriäärsetes piirkondades
- b) Elavdab hobuturismi piiriäärsetes piirkondades
- c) Elavdab ratsaspordialast koostööd kahe riigi vahel
- d) Muu, palun täpsustage

## LISA 2. NARVA PIIRIPUNKTI HOBUSTE VETERINAARKONTROLLIHOONE SKHEEM II



\* Jaanus Veemaa (TÜ)