



MAAELUMINISTEERIUM

Noorte põllumajandustootjate toetus 2014-2020

Tõnu Taat
Maaeluministerium
Maaettevõtluse büroo

Tartu,
30.06.2016



Ettekande sisu

- Meetme eesmärk
- Noore põllumajandustootja mõiste
- Toetuse taotleja
- Toetatavad tegevused
- Toetuse suurus
- Taotluse esitamine
- Toetuse saaja kohustused
- Kuludokumentide esitamine
- Taotluste hindamiskriteeriumid
- Tulevikuline muudatus
- Muudatuste tegemine ja sanktsioneerimine

Meetme seos Maaelu arengukavaga

- Tegemist on Maaelu arengukava 2014-2020 meetmega 6.1 “Noorte põllumajandustootjate tegevuse alustamine“
- Meede on perioodil 2007-2013 rakendunud meetme 1.2 “Noorte põllumajandustootjate tegevuse alustamine” jätkumeede

Õiguslik alus

- Euroopa Parlamendi ja nõukogu määrus nr 1305/2013 „Euroopa Maaelu Arengu Põllumajandusfondist (EAFRD) antavate maaelu arengu toetuste kohta ja millega tunnistatakse kehtetuks nõukogu määrus (EÜ) nr 1698/2005“ **artikkel 19 lõike 1 punkt a alapunkt i**

Eesmärk

- **Erialase ettevalmistusega noorte põllumajandustootjate iga-aastase osatähtsuse 2%-line suurendamine;**
põllumajanduse struktuuriuuringu andmetel on meil ca **3 000** meetme sihtrühma kuuluvat majapidamist.
- **Noorte põllumajandustootjate abistamine põllumajandusliku majapidamise sisseadmisel;**
- **Põlvkondade vahetuse soodustamine;**
- **Noorte põllumajandustootjate ettevõtte edaspidine struktuuriline kohandamine;**
- **Noorte põllumajandustootjate erialase pädevuse ja juhtimis- ning töökogemuse suurendamine.**

Meetme üldandmed

- Eelarve – 22 124 000 eurot
 - sh esimese taotlusvoorude eelarve – 4 000 000 eurot
 - see moodustab 18% meetme kogueelarvest
- Eelarve võimaldab toetada tõenäoliselt umbes 560 ettevõtjat
 - esimeses voorus vähemalt 100 ettevõtjat
- **Esimene taotlusvoor: 12. – 19. september**

Noore põllumajandustootja mõiste

- Nooreks põllumajandustootjaks loetase isik, kes on taotluse esitamise ajal **noorem kui 40-neaastane**
 - kui ettevõttel on rohkem kui üks juhatuse liige, aktsionär või osanik, siis peavad kõik nimetatud isikud olema noored
- Nimetatud isik või isikud peavad alustama aktiivse põllumajandusliku tootmisega esmakordselt

Põllumajandusliku tegevusega alustamise viis

- **Toetust saab taotleda:**
 - ✓ noor alustav ettevõtja, kes rajab uue ettevõtte;
 - ✓ noor ettevõtja, kes on võtnud vanemalt/vanavanemalt ettevõtte üle;
 - ✓ noor alustav ettevõtja, kes on omandanud aktiivse põllumajandusettevõtte.
- Toetust saab taotleda äriplaanis kavandatud põllumajanduslikeks tegevusteks.

ÜLDISED NÕUDED TAOTLEJALE

Toetust saab taotleda põllumajandustootmisega esmakordselt alustav ettevõtja ...

- **... , kes asub tegutsema:**
 - 1) füüsilisest isikust ettevõtjana;
 - 2) äriühingu juhatuse liikme ja osanikuna või aktsionärina.
- **..., kes on FIE või ühe või mitme füüsilisest isikust osanikega äriühing, mille kõik osanikud või aktsiate omanikud on samaaegselt ka juhatuse liikmed ja kõik juhatuse liikmed on osanikud või aktsionärid.**
- **Ettevõtja loetakse esmakordselt aktiivse põllumajandustootmisega alustavaks kui:**
 - ettevõtja ei ole varem tegutsenud või ettevõtja aastane müügitulu omatoodetud põllumajandustoodetest on igal aastal enne taotluse esitamise aastat olnud alla 4 000 euro;
 - äriühingu puhul peavad nõuet täitma ka kõik osanikud/aktsionärid.

Nõuded taotlejale – majandusaasnäitajate vaatlemine (1)

- Kui äriühingust taotleja või tema omanikust füüsiline isik on tegutsenud rohkem kui 15 kuud, enne taotluse esitamist, siis peavad olema ettevõtja varasemad majandusaasta aruanded äriregistrist kättesaadavad.

Nõuded taotlejale – majandusaasnäitajate vaatlemine (2)

- Kui äriühingust taotleja või äriühingust omandatud põllumajandusettevõtte taotluse esitamisele vahetult eelnenud majandusaasta või omandamisele vahetult eelnenud majandusaasta lõppes taotluse esitamise aastal ja selle kohta ei ole majandusaasta aruanne äriregistrile esitatud ja nimetatud aruande äriregistrile esitamise tähtaeg ei ole taotluse esitamise hetkeks möödunud, siis võetakse aluseks taotluse esitamisele vahetult eelnenud majandusaasta aruanne, mille äriregistrile esitamise tähtaeg on möödunud.

Aruanded, mille alusel ettevõtja majandusnäitajaid vaadeldakse

Ettevõtlusvorm	Seni vaadeldud dokument	Vaadeldav dokument
Kassapõhist raamatupidamist pidav FIE, <u>kes on</u> käibemaksukohustuslane	Tuludeklaratsiooni vorm E	Käibedeklaratsioon
Kassapõhist raamatupidamist pidav FIE, <u>kes ei ole</u> käibemaksukohustuslane	Tuludeklaratsiooni vorm E	
Äriühing	Majandusaasta aruanne	
Tekkepõhist raamatupidamist pidav FIE, <u>kes on</u> käibemaksukohustuslane	Bilansi- ja kasumiaruanne (käibedeklaratsioon)	
Tekkepõhist raamatupidamist pidav FIE, <u>kes ei ole</u> käibemaksukohustuslane	Bilansi- ja kasumiaruanne	

Nõuded taotlejale

- Toetust ei saa taotleda ettevõtja, kes kuulub kontserni või omab konkurentsiseaduse § 2 lõike 4 mõistes valitsevat mõju teise põllumajandustootjast ettevõtja üle.
- Mitme äriühingu osanikud või aktsionärid või mitme ettevõtte omanikust FIEd võivad toetuse taotlust esitada ainult ühe äriühingu või FIE kaudu.
- Vastavalt äriseadustikule (§ 8 lõige 6) võib FIEl olla mitu ärinime juhul, kui neid nimesid kasutatakse erinevate ettevõtete kohta.
- Nõue kehtestatakse, et vältida topelttoetuse maksmist ühele füüsilisele isikule.

Nõuded taotlejale (2)

- **Konkurentsiseaduse § 2 lõige 4:**
 - **Valitsev mõju on võimalus ühe või mitme ettevõtja poolt ühiselt või ühe või mitme füüsilise isiku poolt ühiselt teise ettevõtja aktsiate või osade omamise kaudu, tehingu või põhikirja alusel või muul viisil otseselt või kaudselt mõjutada teist ettevõtjat, mis võib seisneda õiguses:**
 - 1) oluliselt mõjutada teise ettevõtja juhtorganite koosseisu, hääletamist või otsuseid või
 - 2) kasutada või käsutada teise ettevõtja kogu vara või olulist osa sellest.

Nõuded taotleja haridusele

- FIE või äriühingu kõik osanikud/aktsionärid asuvad esimest korda juhtima oma põllumajandusettevõtet ning omavad selleks teoreetilist ja praktilist ettevalmistust.
- Nõutav on põllumajanduslik keskeri-, kutsekesk- või kõrgharidus või kutseeaduse § 4 lõikes 4 nimetatud „Kvalifikatsiooniraamistiku“ viies kutsetase (EKR 5) ning vähemalt 2-aastane töökogemus aktiivses põllumajanduslikus ettevõttes.
- Ettevalmistuse puudumisel tuleb täielik vastavus pädevuse nõuetele saavutada hiljemalt 36 kuu jooksul alates toetuse määramise otsuse langetamise kuupäevast.

Nõuded taotleja jätkusuutlikkusele

- **Taotlejal ei tohi olla riikliku maksu maksuvõlga või riikliku maksu maksuvõla tasumine on ajatatud.**
 - Maksuvõla tasumise ajatamise korral on maksuvõlg, mille tasumise tähtaeg on möödunud, tasutud ettenähtud summas.
- Sätestatud on topeltrahastamise vältimiseks nõue, et **taotleja ei tohi olla saanud ega taotle samal ajal sama kulu kohta toetust riigieelarvelistest või muudest Euroopa Liidu või välisvahenditest või muud tagastamatut riigiabi.**
 - Eelkõige on siinkohal mõeldud teisi arengukava alusel antavaid toetusi või struktuurifondide vahenditest saadud abi ja toetust.

Nõuded taotleja jätkusuutlikkusele (2)

- **Kui taotleja on varem saanud toetust riigi- eelarvelistest, Euroopa Liidu või välisabi vahenditest või on saanud muud tagastamatut riigiabi, mis on kuulunud tagasimaksmisele või tagastatavat riigiabi, peab tagasimaksmisele kuulunud summa olema tagasi makstud või toetuse tagasimaksmise ajatamise korral on tagasimaksed tasutud ettenähtud summas.**

Nõuded taotleja jätkusuutlikkusele (3)

- **Taotleja suhtes ei ole algatatud likvideerimis-
menetlust ega ole nimetatud pankrotiseaduse
kohaselt ajutist pankrotihaldurit või välja
kuulutatud pankrotti.**
 - Säte võimaldab välistada juhtumeid, kui toetuse taotlejaks ei ole tegutsev ja jätkusuutlik põllumajandusettevõte.
- **Pankrotiseaduse § 1 lõike 3** alusel on juriidilisest isikust võlgnik maksejõuetu siis, kui võlgniku vara ei kata tema kohustusi ja selline seisund ei ole võlgniku majanduslikust olukorrast tulenevalt ajutine.

Taotleja varasem toetuste saamine

- Toetust ei saa taotleda FIE või äriühingu juhatuse osanik või aktsionär, kelle ettevõtte kohta on varem tehtud selle toetuse või Maaelu arengukava 2007-2013 meetme 1.2 “Noorte põllumajandustootjate tegevuse alustamine” raames taotluse rahuldamise otsus.
- Toetust ei saa taotleda taotleja, kelle kohta on varem Maaelu arengukava 2014-2020 meetme 6.3 “Väikeste põllumajandusettevõtete arendamine” raames tehtud taotluse rahuldamise otsus
 - v.a ülevõtmise korral
 - nõue on seatud, kuna toetus on ettenähtud esimest korda aktiivse põllumajandustootmisega alustavale ettevõtjale, mida aga ei ole enam ettevõtja, kes on juba korra põllumajandustootmisega alustanud.

**TÄIENDAVALD NÕUDED NÕ
„NULLIST ALUSTAJALE“**

Nõuded „nullist alustajale“

- **Toetuse taotlemisel on kaks varianti:**
 - Toetust võib taotleda ettevõtja, kes ei ole enne taotluse esitamist tegutsenud rohkem kui 15 kuud
 - omanike ja juhatuse liikmete senine põllumajanduslik müügitulu ei tohi olla olnud suurem kui 4 000 eurot
 - Toetust võib taotleda ettevõtja, kes on enne taotluse esitamist tegutsenud rohkem kui 15 kuud, kuid:
 - ei ole varasemalt kordagi omanud põllumajanduslikku müügitulu suurusjärgus 4000 eurot või rohkem (va viimase 15 kuu jooksul):
 - omanike ja juhatuse liikmete senine põllumajanduslik müügitulu ei tohi olla olnud suurem kui 4 000 eurot
- **Mõlemal juhul peab ettevõtja kavandama oma standardkogutoodangu (SKT) väärtuse nii, et see oleks hiljemalt taotluse esitamisele järgneva majandusaasta lõpuks ja sellele järgneval majandusaastal üle 14 000 euro.**
 - SKT arvutatakse äriplaanis kavandatud tegevuste ja põllumajanduslike andmete alusel (FADNi majandusliku suuruse kalkulaatori järgi).

Nõuded nullist alustajale - kohustus

- **Esmakordselt asutatud** ettevõtte baasil tootmist alustav ettevõtja peab taotlemisele järgneva kalendriaasta jooksul **muutama aktiivseks põllumajandustootjaks**
 - st tema müügitulu põllumajanduslikust tegevusest peab olema taotlemisele järgneva 12 kuu pikkuse majandusaasta lõpuks ja igal järgneval aastal üle 4000 euro ning põllumajandusliku müügitulu osakaal ettevõtte kogu müügitulust üle 50%-i
 - erisus on järgmisel slaidil nimetatud valdkondades tegutsevatel ettevõtjatel

Nõuded nullist alustajale – aktiivseks tootjaks muutumise kohustuse erisus

- **Kui taotleja tegutseb peamiselt puuvilja-, marja-, pähkli-, köögivilja-, viinamarja-, lihaveise-, pühvli- või hobusekasvatuse või mesinduse tegevusalal:**
 - siis võib müügitulu nõude saavutamise asemel äriplaanis kavandada ja hiljem ka saavutada omatoodetud põllumajandustoodete standardkogutoodangu (SKT) väärtuseks hiljemalt taotluse esitamisele järgneva 12 kuu pikkuse majandusaasta lõpuks ja sellele järgneval majandusaastal üle 14 000 euro.
 - seda siis juhul, kui tegevusala eripärast tulenevalt ei ole vajaliku müügitulu saavutamine võimalik

Nõuded nullist alustajale – majandusaasnäitajate vaatlemine

- Ettevõtja, kellel ei ole olnud veel kohustust esitada majandusaasta aruanne äriregistrile, peab komisjoni soovitusel (EL) nr 361/2003 kohaselt esitama taotlemisel oma jooksva majandusaasta müügitulu, töötajate arvu ja bilansi kogumahu prognoosi.

TÄIENDAVALD NÕUDED ÜLEVÕTJALE

Nõuded ülevõtjale

- Ettevõtja on mitte rohkem kui 15 kuud enne taotluse esitamist täielikult omandanud põllumajandusettevõtte, mille:
 - senine tegevusaeg on olnud vähemalt üks majandusaasta
 - aastane müügitulu omatoodetud põllumajandustoodetest on üle 14 000 euro
 - põllumajandusliku müügitulu osakaal on ettevõtte kogu müügitulust üle 50%-i
 - põllumajanduslik müügitulu ei ületanud 500 000 eurot
- Majandusnäitajate nõuetekohasust vaadeldakse omandamisele vahetult eelnenud majandusaasta näitajate alusel
- Täielik omandamine tähendab, et toetuse taotluse esitamise ajaks peab ülevõetud FIE olema oma põllumajandusliku tegevuse lõpetanud (mittepõllumajanduslike tegevustega võib jätkata). FIE põllumajandusettevõtte kohustused ja vara peavad olema üle läinud toetust taotlevale ettevõttele.

Nõuded ülevõtjale – majandusaasta pikkus

- Omandatud ettevõtte peab olema tegutsenud vahetult enne omandamist vähemalt ühe majandusaasta
 - omandamisele vahetult eelnenud majandusaasta peab olema vähemalt 12 kuu pikkune
- Omandatud äriühingu puhul peab enne toetuse taotluse esitamist olema omandamisele vahetult eelnenud majandusaasta aruanne äriregistrile esitatud.
- Kui on omandatud äriühing, mis on tegutsenud vähemalt kolm majandusaastat ja taotleja soovib hindamiskriteeriumite alusel eelistust, siis peavad olema omandamisele vahetult eelnenud kolme majandusaasta aruanded taotluse esitamise hetkeks äriregistrist kättesaadavad.

NÕUDED ÄRIPLAANILE

Äriplaani nõue ja tegevustega alustamine

- **Ettevõtja peab esitama oma tegevuse arendamise äriplaani, mis koostatakse jooksvaks ja järgnevaks kaheks aastaks.**

Nõuded äriplaanile

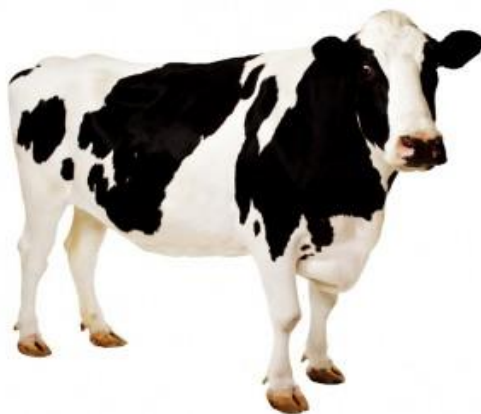
- Taotleja peab esitama oma tegevuse arendamise äriplaani (põllumajandusettevõtte olukord, ettevõtte majandusliku jätkusuutlikkuse edendamise tegevused, koos eesmärkide ja teostamise tähtaegadega ning üksikasjad tegevuse arendamiseks vajalike investeeringute, koolituse, nõuande või muu tegevuse kohta).
- Äriplaani rakendamine peab algama 6 kuu jooksul alates toetuse andmist käsitleva otsuse kuupäevast ja toetuse abil tehtavad kõik tegevused tuleb lõpetada kahe aasta jooksul.
- Taotleja peab läbi äriplaani tõestama majanduslikku jätkusuutlikkust.
- Kui rendimaa omab tähtsust äriplaani nõuetekohase täitmise seisukohalt, siis tuleb taotlusele lisada ka maarendilepingute ärakirjad jooksva aasta ja sellele järgnevate aastate kohta kuni järgneva aasta lõpuni arvates PRIA poolt viimase toetusosa väljamaksmisest.

Nõuded äriplaanile - haridus

- **Äriplaanis peab olema kajastatud hariduse ja töökogemuse nõuete täitmiseks kavandatavad tegevused, juhul, kui taotleja ei vasta nimetatud nõuetele taotluse esitamise ajal.**
- Nõutav on põllumajanduslik keskeri-, kutsekesk- või kõrgharidus või kutseeaduse § 4 lõikes 4 nimetatud „Kvalifikatsiooniraamistiku“ viies kutsetase ning vähemalt 2-aastane töökogemus aktiivses põllumajanduslikus ettevõttes.
Täpsemalt: põllumajandustootja viies (EKR 5) kutsetase või selle spetsialiseerumised.

Toetatavad tegevused

- Vähemalt 50% toetusega kavandatavatest tegevustest peab olema suunatud põllumajandusliku põhivara soetamiseks, mida saab kasutada otseselt ja korduvalt vähemalt ühe aasta jooksul arvates PRIA poolt toetuse viimase osa väljamaksmisest.

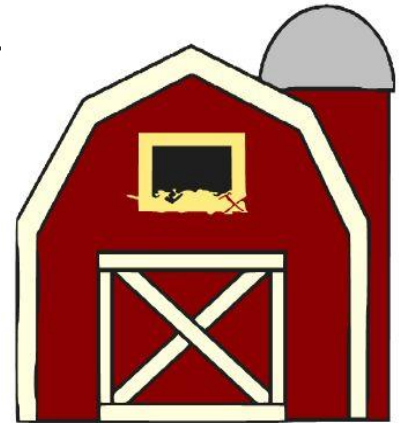


Vara defineerimise mõistete selgitused


- Vara korduvas kasutamiseks loetakse, kui objekt on ette nähtud samal otstarbel mitmekordselt kasutatav.
- Vara otseseks põllumajanduslike toodete tootmises ja töötlemises kasutamiseks loetakse, kui objekt on ette nähtud kasutamiseks taotleja tootmisprotsessi lahutamatu osana.

Toetatavad tegevused (näited)

- **Erinevad põllumajandusliku ettevõtte arendamiseks vajalikud tegevused ning investeeringud, näiteks:**
 - mobiilne või statsionaarne masin või seade;
 - tootmishoone ehitamine, rekonstrueerimine, laiendamine või
 - tellitud ehitusteenuse raames ostetud ehitusma
 - kasutatud masin või seade;
 - kapitalirendiga ostetav masin või seade;
 - loomad;
 - mitmeaastased taimed;
 - maa, kui selle ost ei moodusta üle 10% äriplaanis kavandatud kuludest
- **Soetatav käibevara ja muud toetuse abil tehtavad tegevused peavad olema seotud põhitegevusega.**



Vara, mida ei loeta põhivaraks on näiteks:

- maanteetranspordis kasutatavad masinad ja seadmed (v.a traktor ja haagis);
- kasutusrendiga ostetav masin või seade 
- loomasööt, väetis, taimekaitsevahendid, ravimid, elektriarve, vitamiinid ja kütus.
- ehitusmaterjali ostu ei loeta põhivara investeringu osaks, kui peale tegevuste elluviimist ei ole PRIAl võimalik kindlaks teha antud materjali taotleja taotluses toodud eesmärgipärast kasutamist.

Toetust ei saa ...

- **käibemaksu eest**, kui taotlejal on võimalus seda siseriikliku õigusloome alusel tagasi saada
- hoonestamata või hoonestatud maa ostmiseks kui tegevus moodustab enam kui 10% äriplaanis kavandatud kuludest
- laenuintressi kulude katteks

Toetuse määr

- Toetust makstakse kahes osas kindlasummalise toetuse vormis kokku maksimaalselt

40 000 eurot

- Toetuse esimene osa on 75%; teine osa 25% kogu toetusest.
- Toetuse teine osa makstakse välja pärast toetuse abil tehtavate kõigi tegevuste nõuetekohast rakendamist.
 - väljamaksed teostatakse maksetaotluste alusel,
 - hariduse omandamise kohustuse korral nõutakse enne teise osa makset hariduse omandamist tõendava dokumendi ärakirja esitamist.
- **Omaosalus ei ole nõutud**, kuid toetuse teise osaga kavandatud tegevused tuleb teostada enne toetuse teise osa väljamaksmist PRIA poolt.



**TOETUSE TAOTLEMINE JA
INVESTSEERINGU TEGEMINE**

Toetuse taotlemine

- Avaldus, äriplaan ja neis esitatud andmeid tõendavad dokumendid tuleb esitada **PRIAle uue e-teenuse keskkonna kaudu**
 - Keskkond avaneb PRIA kodulehel
- **Taotluste menetlusaeg on kuni 60 tööpäeva**

Investeeringu tegemine

- Tegevuste elluviimist ei või alustada varem ja tegevuste tegemist tõendavad dokumendid ei või olla väljastatud varem kui taotluse esitamise päevale järgneval päeval

Investeeringu tegemine (2)

- Toetuse saaja teeb äriplaanis kavandatud tegevused ja esitab tehtud kulutuste aruande koos investeeringu (põhivara ostu) tegemist tõendavate dokumentidega:
 - kuni kahes osas ühe taotluse kohta;
 - **kõik tegevused tuleb ellu viia hiljemalt 24 kuu jooksul** arvates PRIA poolt toetuse otsuse tegemise kuupäevast.

Investeeringu tegemine (3)

- Tegevuste esimene osa:
 - tegevuste elluviimisega peab olema alustatud hiljemalt 6 kuu jooksul alates taotluse rahuldamise otsuse kuupäevast
 - peab olema ellu viidud hiljemalt **12 kuu jooksul** arvates taotluse rahuldamise otsuse tegemise kuupäevast
 - investeeringu tegemist tõendavad dokumendid esitatakse hiljemalt ühe kuu jooksul tähtaja lõppemisest arvates

Investeeringu tegemine (4)

- Tegevuste teine osa:
 - peab olema ellu viidud hiljemalt **24 kuu jooksul** arvates PRIA poolt toetuse otsuse tegemise kuupäevast.
 - investeeringu ja kulutuste tegemist tõendavad dokumendid esitatakse hiljemalt ühe kuu jooksul tähtaja lõppemisest arvates.
 - **koos kulutuste aruandega** esitab toetuse saaja pärast äriplaanis ettenähtud **kõigi tegevuste elluviimist** toetuse teise osa välja maksmiseks PRIA-le ka maksetaotluse, milles märgitakse summa, mille väljamaksmist toetuse teise osaga taotletakse.
 - ✓ Maksetaotlus võib olla kulutuste aruande osaks.

Kuludokumentide esitamine

- **Toetuse saaja esitab peale investeringu esimese ja teise osa tegemist tehtud kulutuste aruande kõigi äriplaanis kavandatud tegevuste kohta;**
- **Kuludokumentid tuleb esitada vaid investeringu (ka ehitustegevus) kohta**
 - investeringu puhul ei ole sularahamaksed toetatavad.
- **Muu tegevuse ja käibevara korral kuludokumente esitama ei pea, kuid taotleja peab neid säilitama (kohapealsed kontrollid);**
 - siin on toetatav ka sularahamakse.

Hariduse või töökogemuse omandamine

- Kui toetuse saajal on põllumajandusliku hariduse või kutse omandamise kohustus, esitab toetuse saaja hiljemalt **ühe kuu** möödudes **36 kuu pikkuse** tähtaja lõppemisest arvates PRIA e-teenuse keskkonna kaudu omandatud põllumajanduslikku haridu tõendava dokumendi ärak





TOETUSE SAAJA KOHUSTUSED

Toetuse saaja kohustused (3)

- Tagama, et tema omatoodetud põllumajandustoodete või nende toodete töötlemisel saadud toodete müügitulu on üle 4 000 euro alates taotluse esitamisele vahetult järgneva 12 kuu pikkuse majandusaasta lõpust kuni vähemalt ühe aasta jooksul arvates PRIA poolt toetuse viimase osa väljamaksmisest;
 - Erand: tagama, kui ta tegutseb peamiselt puuvilja-, marja-, pähkli, köögivilja-, viinamarja-, lihaveise-, pühvli- või hobusekasvatuse või mesinduse tegevusalal, ja tal ei ole võimalik täita eelnevas punktis nimetatud nõuet, et tema põllumajandusliku standardkogutoodangu väärtus on alates taotluse esitamise aastale vahetult järgneva 12 kuu pikkuse majandusaasta lõpust kuni eelnevalt sätestatud tähtajani üle 14 000 euro;

Toetuse saaja kohustused (4)

- **Toetuse abil ostetud materiaalsed põhivara tuleb sihipäraselt kasutada vähemalt ühe aasta jooksul peale viimast väljamakset;**
- Võimaldama teha toetuste sihipärase kasutamise üle järelvalvet;
- Eristama oma raamatupidamises toetustega seotud kulud muudest kuludest;
- Tagama, et kuni ühe aasta jooksul arvates PRIA poolt toetuse viimase osa väljamaksmisest äriühingu osaniku või aktsionäri vahetumise korral vastab uus osanik või aktsionär ja juhatuse liige toetuse saamiseks esitatud nõuetele;
- Tagama, et materiaalsesse põhivarasse investeringu tegemise korral ei oma toetuse saaja ja vara müüja või teenuse osutaja ning nende osanik, aktsionär või juhtorgani liige osalust üksteise äriühingus ega kuulu üksteise juhatusse või nõukokku.



NOORTE PÕLLUMAJANDUSTOOTJATE TEGEVUSE ALUSTAMISE TOETAMISE MEETME HINDAMISKRITEERIUMID

Taotluste hindamine

Eelkõige hinnatakse järgmist:

- ettevõtja pädevus ja töökogemus;
- põlvkondade vahetamise korras tegutseva põllumajandusettevõtte omandanud taotlejate eelistamine; üleandja peab üleandmise ajal olema vähemalt 55-aastane;
- piimakarjakasvatuse soodustamine;
- puuvilja-, marjakasvatuse ja köögiviljakasvatuse soodustamine;
- äriplaani realistlikkus ja majanduslik tasuvus.

Hindamiskriteeriumid

- Rahuldamisele kuuluvad parimad taotlused või kõik nõuetele vastavad taotlused, mis on saanud vähemalt minimaalse nõutava hindepunktide arvu.
- Minimaalne hindepunktide summa toetuse taotluse rahuldamiseks moodustab vähemalt 30% (lävend) maksimaalsest (50 punkti) lisas kehtestatud hindepunktide summast.
- Kui kõigi nõuetele vastavate taotluste rahastamise summa ületab toetatava tegevuse rahastamise eelarve, rahuldatakse taotluste hindamise tulemusel koostatud taotluste paremusjärjestuse alusel parimad taotlused, mis on saanud vähemalt minimaalse hindepunktide summa.

Hindamine

- Taotluste hindamiseks ja taotluste paremus-järjestuse koostamiseks moodustab PRIA peadirektor hindamiskomisjoni, kes hindab taotlusi lisa A-osas kehtestatud kriteeriumide põhjal:
 - põllumajanduslik haridus ja erialane ettevalmistus äriplaanis kavandatud tegevuste elluviimiseks (max 7 punkti);
 - majandus- või juhtimisalane haridus ja teoreetiline ettevalmistus (max 3 punkti);
 - töökogemus ettevõtlusega tegelemiseks (max 5 p);

Hindamine (2)

- Äriplaani jätkusuutlikkus ja äriplaani idee vastavus meetme eesmärkidega (max 15 p);

PRIA hindab taotlusi lisa B-osas kehtestatud hindamiskriteeriumide põhjal:

- Põlvkondade vahetuse soodustamine (15 p);
- Piimakarjakasvatuse soodustamine (5 p);
- Puuvilja-, marjakasvatuse ja köögiviljakasvatuse soodustamine (5 p).

Hindamine (3)

- Põlvkondade vahetuse eest hindepunktide saamiseks peab füüsilisest isikust ettevõtja või äriühingu osanike/aktsionäride poolt omandatud oma vanematele või vanavanematele kuulunud põllumajandusettevõtte vastama järgmistele tingimustele:

- ettevõttes on vähemalt kolm taotlusele vahetult eelnenud majandusaastat tegeletud põllumajandustoodete tootmisega;
- ettevõtte müügitulu taotlusele vahetult eelnenud kõigil kolmel majandusaastal oli aasta kohta üle 14 000 euro, millest üle 50% moodustas tulu omatoodetud põllumajandustoodete müügist või nende töötlemisel saadud toodete müügist, kuid taotlemise aastale eelnenud aastal kokku ei ületanud 500 000 eurot;
- üleandja peab üleandmise ajal olema vähemalt 55-aastane.

Hindamine (4)

- Kui taotleja on enne taotluse esitamist omandanud vähemalt kolm majandusaastat tegutsenud piimakarjakasvatusega tegeleva ettevõtte, peab täiendavate hindepunktide saamiseks ettevõtte vastama järgmistele tingimustele:
- põllumajanduslik müügitulu oli omandamisele vahetult eelneval kolmel järjestikusel majandusaastal üle 50% ettevõtja kogu müügitulust;
- Omandatud ettevõtte omatoodetud põllumajandustoodete müügitulu või nende töötlemisel saadud toodete müügitulu oli omandamisele vahetult eelnenud igal kolmel majandusaastal üle 14 000 euro ning taotlemise aastale vahetult eelnenud majandusaastal ei ületanud 500 000 eurot.

Taotluste hindamine (4.1)

- Taotleja omandatud ettevõtte omatoodetud põllumajandustoodete müügitulust või nende töötlemisel saadud toodete müügitulust moodustas iga-aastane müügitulu omatoodetud piima või selle töötlemisest saadud toodete müügist ning piimakarjakasvatusest kas koos või eraldi üle 50% kolmel omandamisele eelneval järjestikusel aastal,
 - * ning vastavalt äriplaanile taotleja jätkab
piimakarjakasvatusega ka järgnevatel järjestikusel
kahel aastal arvates toetuse taotluse esitamise
aastast.

Taotluste hindamine (5)

- Kui taotleja on enne taotluse esitamist omandanud vähemalt kolm majandusaastat tegutsenud puuvilja-, marjakasvatusega või köögiviljakasvatusega või viinamarjakasvatusega tegeleva ettevõtte, peab täiendavate hindepunktide saamiseks ettevõtte vastama järgmistele tingimustele:
- iga-aastane omatoodetud põllumajandustoodete müügitulu moodustas omandamisele vahetult eelneval kolmel järjestikusel majandusaastal üle 50% ettevõtja kogu müügitulust.

Taotluste hindamine (5.1)

- Omandatud ettevõtte omatoodetud põllumajandustoodete müügitulu või nende töötlemisel saadud toodete müügitulu oli omandamisele vahetult eelnenud igal kolmel majandusaastal üle 14 000 euro ning taotlemise aastale vahetult eelnenud majandusaastal enne taotluse esitamise perioodi ei ületanud 500 000 eurot.
- Taotleja omatoodetud põllumajandustoodete müügitulust või nende töötlemisel saadud toodete müügitulust moodustas iga-aastane müügitulu omatoodetud puuvilja-, marja-, köögivilja-, või viinamarjakasvatuse toodetest või nende töötlemisest saadud toodete müügist kas koos või eraldi üle 50% kolmel omandamisele eelneval järjestikusel aastal ning vastavalt äriplaanile taotleja jätkab puuvilja-, marja-, köögivilja- või viinamarjakasvatusega ka järgnevatel järjestikusel kahel aastal arvates toetuse taotluse esitamise aastast.

**TAOTLUSTES TOODUD TEGEVUSTE
MUUTMINE JA SANKTSIONEERIMISTE
ÜLDISED PÕHIMÕTTED**

Muudatuste tegemine taotlustes toodud tegevustes

- Muudatuste tegemine ei ole reguleeritud määruste tasandil
- Muudatuste tegemine on reguleeritud Euroopa Liidu ühise põllumajanduspoliitika rakendamise seaduse § 80 lõikes 1
 - Maaelu arengu toetuse rahuldamise otsust võib toetuse saaja algatusel muuta üksnes põhjendatud juhtudel ning tingimusel, et tegevus on olulises osas ellu viidud ja saavutatakse tegevuse eesmärgid

Muudatuste tegemine taotlustes toodud tegevustes (2)

- **Põhjendatud juht**

- enamasti asjaolu, mida toetuse saaja ei saanud enne taotluse esitamist ette näha

- **Saavutatakse tegevuse eesmärgid**

- ka peale muudatust peab jääma tegevuse algne eesmärk samaks
- näiteks mesitarude ostmist ei saa asendada õunapuustikute ostmisega

**PRIAl on muudatuste lubamise osas kaalutlusõigus.
Muudatuste lubamine otsustatakse juhtumipõhiselt.**

Sanktsioneerimine – õiguslikud alused

- **Sanktsioneerimine ei ole reguleeritud meetmemääruse tasandil**
- **Reguleerib EL kontrollimäärus (640/2014 artikkel 35)**
- **Siseriiklikult reguleerib sanktsioneerimist ELÜPS § 111 ja 112**
 - toetusraha tuleb tagasinõude korral tagasi maksta 60 kalendripäeva jooksul
 - ajatamise korral tuleb toetus tagasi maksta 1 a jooksul

Sanktsioneerimine – nõuete jaotus

Rikkumise korral sanktsioneerimata võimalik jätta ei ole!

Abikõlblikkuse nõuded – kõige karmimad

- Üldjuhul toetuse taotlejale seatud nõuded
- Rikkumise korral toetust ei maksta või kui toetust on juba makstud, siis küsitakse 100% tagasi

• Toetusega otseselt seotud kohustused

- Üldjuhul näiteks toetuse saajale seatud kohustused ja tulevikulisi kohustusi sisaldavad hindamiskriteeriumid
- Rikkumise korral on võimalik sanktsioneerida kuni 100% ulatuses (st osaliselt või täielikult)

• Muud kohustused (pigem kaasnevad)

- Näiteks maksuvõla puudumise nõue
- Rikkumise korral on võimalik sanktsioneerida kuni 100% ulatuses (st osaliselt või täielikult)

Sanktsioneerimine – sanktsiooni suuruse määramise alused

- **Sanktsiooni määramisel võetakse aluseks rikkumise:**
 - raskusastet
 - ✓ sõltub tagajärgede olulisusest arvestades kohustuse eesmärki
 - ulatust
 - ✓ mõju tegevusele
 - kestust
 - ✓ rikkumise ajaline ulatus ja lõpetamise võimalikkus
 - kordumist
 - ✓ varasemad rikkumised
- **Eelnevast tulenevalt rikkumise põhjus sanktsiooni ei mõjuta**
- **Sanktsiooni suuruse määrab PRIA**

Sanktsioneerimine – vääramatu jõu esinemisel ei sanktsioneerita

- **Vääramatu jõud on defineeritud Komisjoni määrus nr 1306/2013 artikkel 2 punktis 2**
- **Vääramatu jõu esinemise korral sanktsioneerimist reguleerib Komisjoni määrus nr 640/2014 artikkel 4**
- **Vääramatuks jõuks loetakse:**
 - **toetusesaaja surm;**
 - **toetusesaaja pikaajaline töövõimetus;**
 - **raske loodusõnnetus, mis kahjustab tõsiselt põllumajanduslikku majapidamist;**
 - **põllumajandusliku majapidamise loomakasvatushoonete hävimine õnnetusjuhtumi tagajärjel;**
 - **toetusesaaja karja osa või kogu karja haigestumine loomataudi või vastavalt osade või kõigi põllukultuuride nakatumine taimehaigusesse;**
 - **kogu põllumajandusliku majapidamise või selle olulise osa sundvõõrandamine, kui taotluse esitamise päeval ei olnud võimalik sundvõõrandamist ette näha.**



MAAELUMINISTEERIUM

Tänu kuulamast!

Tõnu Taat

tonu.taat@agri.ee

Elar Neito

elar.neito@agri.ee