

TARTU ÜLIKOOI EESTI MEREINSTITUUT

KUTSELISE JA HARRASTUSPÜÜGI
SEKTORITE VAHEL VÕIMALIKE
VASTUOLUDE JA ÜHISHUVIDE
KAARDISTAMINE

Aruanne

Koostajad: Markus Vetemaa ja Anu Albert

Tartu 2016

SISUKORD

I. Sissejuhatus.....	2
II. Kalapüügiõigus Eestis.....	2
III. Eesti kalaressursi kasutamine	5
IV. Püügisurve jaotumine Eestis	9
V. Püügisurve jaotumine lähiriikides.....	12
VI. Kalapüügiga tegelejate arv.....	14
VII. Kalastuskaardiga harrastuspüügi võimaluste kasutamine.....	17
VIII. Püügiõigus ja piirangud kutselisel püügil lähiriikides.....	19
IX. Harrastuspüügi õiguse saamine ja tasud Eestis ja lähiriikides	21
X. Harrastuspüügi saagi müümine.....	25
XI. Harrastuspüügi vahendite piirangud ja saagi limiteerimine.....	25
XII. Kalavaru administreerimine ja selle mõju sektorile.....	29
XIII. Arutelu ja soovitused	30
XIV. Kokkuvõte	38
Viited.....	40
LISA	42

I. Sissejuhatus

Käesoleva uuringu eesmärgiks on analüüsida kalavaru kasutamist kahe peamise kasutajate grupi – kutselised kalurid ja harrastajad – lõikes, kaardistada nende ühishuvi ning võimalikud vastuolud ja analüüsida kujunenud olukorra (ressursi kasutuse jaotus ja seadusandlik baas) optimaalsust.

Kuna Eesti erinevatel veekogudel on ressursikasutus väga erinev, siis analüüsitakse statistikat kolme alajaotuse kaupa, milleks on 1) rannikumeri, 2) suurjärved ja 3) ülejäänud veekogud (väikejärved ja suuremad jõed). Tuginedes koondatud andmetele võrreldakse Eesti ressursikasutust naaberriikidega ja lahatakse erinevuste põhjusi.

Kui kutselist kalapüüki viiakse läbi lõviosas raha teenimise eesmärgil (teataval määral siiski ka lihtsalt enda pere tarbeks), siis harrastuspüüdjaid motiveerivad erinevad asjad: peamiselt muidugi meelelahutus ja soov toidulauda rikastada, aga paraku esineb ka kasu teenimisest ajendatud püüki. Aruandes analüüsitakse nimetatud kolme motiivi suhet ning selle muutusi viimastel aastatel, samuti võimalusi illegaalset kala müüki piirata.

Kutselise kalapüügi statistika on tänaseks saavutanud suure täpsuse, mistõttu selle usaldusväärsus on kõrge. Harrastuspüügi saagi osaline deklareerimine kutselise saagina tingib mõne liigi (eelkõige ahvena) ja piirkonna osas siiski teatava moonutuse. Harrastuslike saakide kohta on info märksa lünklikum, mistõttu seda teemat on analüüsinud mitmed spetsiaalsed uuringud. Ka käesoleva aruande koostamisel küsitleti kalureid ja hinnati nende hulka mõnel veekogul. Samas oli käesoleva töö peamiseks eesmärgiks siiski mitte viia läbi juba tehtud tööde kordust, vaid pigem analüüsida kõiki tänaseks kogunenud (ja kohati suurel määral lahku minevaid) andmeid ning hinnata tänase olukorra optimaalsust, prognoosida lähiaja arenguid ning arutleda, kas ja kuidas riik peaks kalandussektori arengut vaadeldud küsimustes suunama, et riiklik kalavaru kasutusest saadav tulu kõike faktoreid (majanduslik ja sotsiaalne kasu ning kodanike vaba aja veetmise võimalused, turismi areng jne.) arvesse võttes oleks maksimaalne.

II. Kalapüügiõigus Eestis

Eestis võib kala püüda kas kutselise kaluri või harrastajana. Kutseline kalandus põhineb ajaloolisel püügiõigusel ning sellesse valdkonda sisenemisel peab inimene ostma (või rentima) püügiõigust isikult või ettevõtelt, kellel see on olemas. Selline süsteem pole maailmas sugugi üldlevinud. Mõnel pool on kutseliseks kaluriks saamine märksa lihtsam – arengumaades piisab sageli veekogu ääres elamisest ning püügivahendite soetamisest. Ka sellises arenenud kuid samas ka väga suurte kalavarudega riigis nagu Norra on kutselisse kalandusse sisenemine küllalt lihtne – põhjapoolsemates piirkondades piisab lihtsalt püügitasude, riigilõivude jms. maksimisest. Meie kalapüügivõimalused on suhteliselt piiratud ning inimasustus küllalt tihe. Ääremaadel on töövõimalusi vähe ning sellistes tingimustes

kujunenud **Eesti kutselise kalapüügi seadusandlikku baasi tuleks pidada optimaalseks ning õiglaseks** – meil on kalapüügiga tegeleda soovijaid märksa rohkem kui varud seda kannataks.

Harrastuspüük on Eestis igaihe õigus ja sellega tegelemiseks piisab püügiõiguse tasu maksmisest. Mõnes osas (näiteks harrastuslik võrgupüük) ületab soovijate hulk siiski võimalused ning siis tuleb konkureerida teiste taotlejatega.

Pärast taasiseseisvumist eksisteeris mõnda aega ka kolmas võimalus: niinimetatud „rannaküla alalise elaniku püügiõigus“, mis mõne aja möödudes nimetati ümber „piiratud püügiõiguseks“. Seadusega sätestati isikute ring, kes tohtisid eelisjärjekorras sellele õigusele pretendeerida. Eelistus anti veekogu kaldaga piirnevate kinnistute füüsilisest isikust omanikele ja kõik teised said „piiratud püügiõigust“ taotleda vaid siis, kui esimeselt grupilt püügiõiguse üle jäi. Kuigi idee oli igati mõistetav – läbi aegade ongi ju kalapüük ikka rannameeste põline õigus olnud – siis niisuguse korra alusel said eelisjärjekorras lube paljud suvilaomanikud, kelle tegelik igapäevane elukoht jäi kaugemale. Samas jäid püügiõigusest ilma paljud kohalikud elanikud, kelle kinnistud ei piirnenud küll otseselt veekogudega, kuid kes tegelikult olid kalapüügiga palju tihedamalt (sageli juba suguvõsa kaudu) seotud kui suvilaomanikest linnamehed.

Tekkinud sisulise probleemi lahendamiseks võttis Riigikogu 2001. aastal vastu seadusemuudatuse, mille kohaselt said eelisjärjekorras piiratud kalapüügilube taotleda lisaks kaldaga piirnevate kinnistu omanikele ka kohaliku omavalitsuse poolt piiritletud ala alalised elanikud. Seega võisid merega ning Peipsi-Pihkva järvega piirnevad omavalitsused õiguse ise määrata ala, millel alaliselt elavatel isikutel oli õigus kalapüügiluba taotleda. Sisuliselt tekkis olukord, kus väga paljudel omavalitsustel (sealhulgas ka suured linnad nagu Tallinn ja Pärnu) oli võimalus otsustada, kes said õiguse püüda piiratud arvu kutselise kalapüügi vahendiga. Omavalitsusele niisuguse õiguse andmine on loogiline, sest näiteks väikeste valdade valitsusjuhid tunnevad ju reeglina oma inimesi hästi ning teavad, kes on kalapüügiga pikemalt seotud olnud. Niisiis suudavad nad teha parima otsuse, kes lube vääriks. Paraku tekkis protsessi käigus siiski ka ebaõiglust, sest kohati anti lubasid ka nii-öelda sõpradele ja neist jäid ilma inimesed, kes sõltusid kalapüügist rohkem.

Tänaseks on Eestist kadunud nii „rannaelaniku püügiõigus“ kui „piiratud kalapüügiõigus kutselise püügi vahenditega“. Kuigi põhimõtteliselt ei eitata ka praegu seda, et rannakülade alalised elanikud võiksid saada linnas elavatest kodanikest kuidagi lihtsamini merele võrkudega püüdma, on ilmselt võimatu leida seadusandlikku baasi, kuidas seda võimalust õiglaselt tagada. Kui selline võrgupüügiõigus oleks odav (oleks samas suurusjärgus või vähemalt ei ületaks palju kutselise püügi võrkude kasutuse hindasid, mis on Eestis väga odavad), siis tekiks kohe selline soovijate mass, et varu säästliku kasutuse põhimõtet jälgides ei saaks kuidagi kõigile taotlejatele vastu tulla. Mingi kindla tunnuse (kinnistu asukoht, omavalitsuses elamise aeg, vms.) alusel piiri tõmbamine on aga alati meelevaldne ning aeg on näidanud, et seni kasutatud võimalused ei ole osutunud otstarbekaks.

Niisiis on rannakülade elanikel täna kaks võimalust: kas püüda harrastusliku püügi seadusandluse alusel (konkureerides kõigi teistega) või hakata kutselisteks kaluriteks,

mis eeldab investeringu tegemist püügiõiguse ostmise läbi. Põhimõtteliselt kohtleb seadus inimesi siin võrdselt ja õiglaselt – näiteks ka metsade keskel elav inimene ei saa metsa riigilt ju tasuta. Harrastusliku püügi ühe alaliigina on Eestis tänapäeval võimalik kasutada ka võrke, ent sellise püügiõiguse hind (13 eurot kuus ühe võrgu kohta) on küllalt kallis ja mõnel pool ja mõnel aastaajal võib olla nõudlus ka nii suur, et kõigile seda ei jätkugi. Erisus on loodud vaid väikesaartele, kus hind on poole odavam. Nagu näitab statistika (joonis 5) on peale Piirisaare kõigil teistel väikesaartel seda õigust viimase kolme aasta jooksul alati üle jäänud, nii et kõige isoleeritumalt elavatel inimestel on tänapäeva Eestis siiski oma pere tarbeks püüdmine nii kättesaadav kui ka küllalt taskukohane. Kui tõepoolest pidevalt väikesaarel elav inimene kasutab oma õigust intensiivselt, siis ei saa summaarselt 70 m pikkust võrguliini hinda (6,5 eurot kuus) kuidagi liiga kalliks pidada. Tasub ka rõhutada, et bürokraatia on sellise püügiviisi puhul küllalt väike – peale õiguse lunastamise on vajalik veel vaid püügistatistika edastamine.

Harrastuspüük jaotub Eestis tänapäeval kaheks: õngepüügiks ühe lihtkäsiõngega (milleks pole luba vaja) ja harrastuspüügiks rohkema kui ühe lihtkäsiõnge või teiste sportliku kalapüügi vahenditega (luba on vajalik). Mõnel pool ja mõne püügivahendiga on lisaks harrastusliku püügi loale vajalik veel kalastuskaart – selle alusel tohib kasutada näiteks nakkevõrku või kalastada lõhejõgedes. Kuna kogu seadusandlus on süsteemsena esitatult hästi kätte saadav Keskkonnaministeeriumi kodulehel (www.envir.ee/et/harrastuspüük), siis käesolev aruanne seda pikemalt ei refereeri.

Mis on harrastusliku püügi läbi viimise ajendiks? Kui kutselist kalapüüki viiakse läbi lõviosas ikka raha teenimise eesmärgil (teataval määral siiski ka lihtsalt enda toidulaua rikastamiseks), siis harrastuspüüdjaid motiveerivad erinevad asjad. Kolm peamist komponenti on järgmised: 1) põnev meelelahutus, 2) soov oma toidulauda värsket ja kvaliteetset kalaga rikastada (see motiveerib peamiselt neid, kes sajandi alguses omasid õigust „piiratud püügiõigusele“) ja 3) soov raha teenida. Kuigi harrastuspüügi saagi müümine ei ole Eestis lubatud, on vaieldamatu fakt, et seda siiski tehakse.

Milline on nende kolme ajendi tasakaal Eesti tänases harrastuspüügis? Kui vaadelda isikute üldarvu, siis on väga suures enamuses sellised inimesed, kes enda kohta sageli ütlevad, et „kalapüük on haigus“ – see tähendab tõelised kalapüügiarmastajad. Selle kontingendi puhul ongi tegemist just nendega, kellele mõeldes harrastusliku püügi õigus ajalooliselt on loodud. Riigi jaoks ei ole selle tegevuse soosimine mitte niivõrd majanduslikult kasulik, vaid pigem investering rahva tervislikku meelelahutusse ja keskkonnateadlikkusse – harrastajate teadmised loodusest ja looduskaitsest ületavad keskmise kodaniku oma. Tasub aga tähele panna ka seda, et harrastuspüügi tasu laekumine riigieelarvesse on aastate jooksul pidevalt kasvanud ja tänaseks on sama (s.t. sisevete ja Läänemere) kalaressursi õiguse müügist saadav tulu juba ületanud kutselise kalapüügi tasudest saadava raha (joonis 8). Kui analüüsida erinevate motivaatorite tasakaalu summaarsetes harrastuslike vahenditega püütud saakide kogustes, siis on soov maitsvat ja kasulikku värsket kala saada kindlasti sama tähtis kui lihtsalt „põnevus“ – tegelikult on need kaks ajendit omavahel lahutamatud, püütakse mõlema pärast korraga. Kolmandat ja kõige problemaatilisemat ajendit – soovi harrastusliku püügiga teenida – analüüsitakse detailsemalt aruande viimases kokkuvõttes osas.

III. Eesti kalaressursi kasutamine

Eesti Läänemere ja sisevete kalaressursile konkureerivad niisiis kaks gruppi: kutselised ja harrastajad. Sõna „konkureerivad“ on siin igati asjakohane, sest mõnel pool on püügisurve piiratud ressursile väga suur ja grupid omavahel küllaltki vaenulikud. Viimaste aastate kõige teravam konflikt on välja kujunenud Pärnu lahe koha varu ekspluateerimise osas, kus kutselised ja harrastajad süüdistavad teineteist vastastikku mittesäästlikus püügis. Harrastajatele teeb muret näiteks mõrdade kutseline kasutus koha kudemisajal ja kutselised toovad jälle esile tõsiasja, et trollingupüük vigastab väga paljusid alamõõdulisi kalu, kes pärast vette tagasi laskmist ikkagi hukuvad (alamõõdulise kala hulk Pärnu lahel landi otsa jäänutes ületas kontrollpüükidel mõõdulist tõepoolest üle kümne korra). Kuigi gruppidel on selge ühishuvi, milleks on muidugi varu maksimaalseid saake võimaldavale tasemele tagasi viimine (praegused saagid jäävad maksimaalselt võimalikele umbes kahekordselt alla; Müller-Karulis et al., 2013), on vastuolud seega suured.

Eesti kalapüügi statistika on kättesaadav internetis – nii kutseline püük kui ka harrastusliku püügi registreeritavad ja hinnangulised saagid. Käesoleva aruande lisadena on toodud ressursi kasutus selliste kõige olulisemate liikide osas, mille vastu tunnevad huvi mõlemad grupid. Detailse statistika probleemiks on aga paraku see, et suurte andmemahutude tõttu ei ole statistika kergesti hoomatav. Seetõttu antakse käesolevas peatükis ülevaade mitte väljapüütud tonnides (sellisel juhul domineeriks liigselt räim), vaid hoopis saagi väärtuses. Kuigi selline lähenemine on tinglik (harrastuslike saake ju ei müüda ja ka püügi motiiviks pole tavaliselt tulu teenida), illustreerib joonis 1 küllalt ilmekalt viimastel aastatel valitsenud olukorda. Arvutuste aluseks olid kala ametlikud esmakokkuostuhinnad (allikas: Maaeluministerium) ja registreeritud saagid (allikad: kutseline püük – Maaeluministerium, kalastuskaardi andmed – Keskkonnaministerium), mille põhjal arvutati aastate 2012-2014 kohta nii kutseliste rannapüüdjate kui harrastuspüüdjate saagi rahaline väärtus. Veelkord – muidugi ei taheta sellega öelda, et harrastajad tegelikkuses saaki müüsid, küll võib seda aga vaadelda kutselises püügis saamata jäänud tuluna. Välja on jäetud mõned vähearvukad liigid, mille kohta esmakokkuostuhinnad puuduvad.

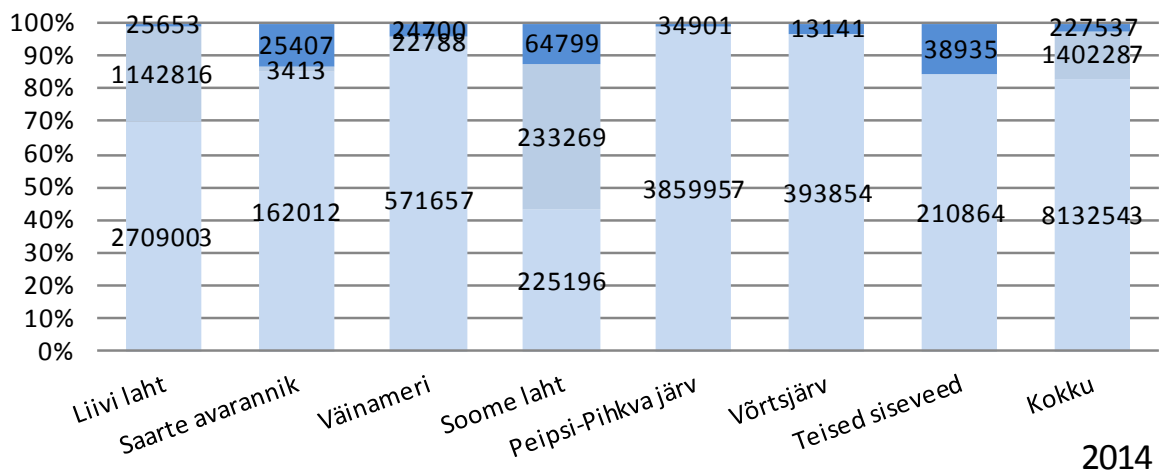
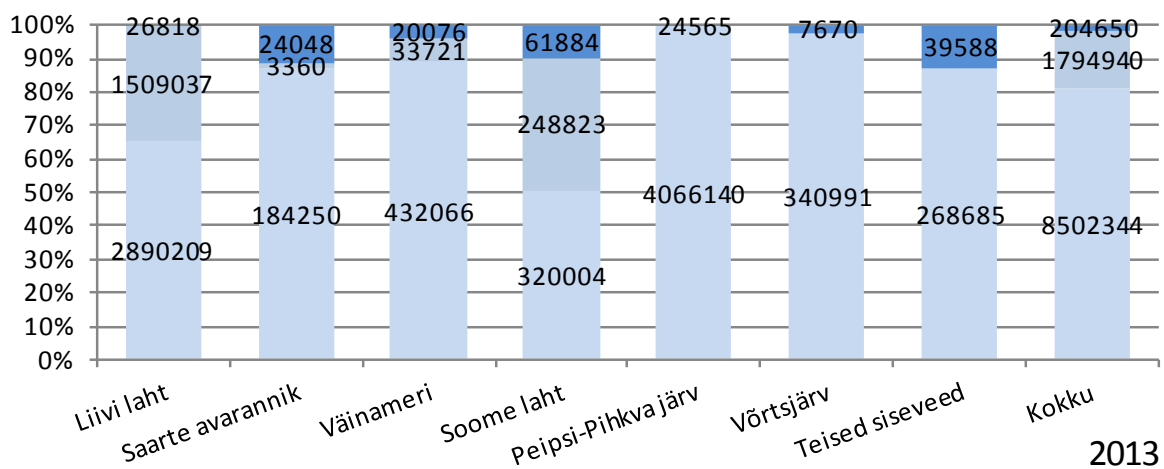
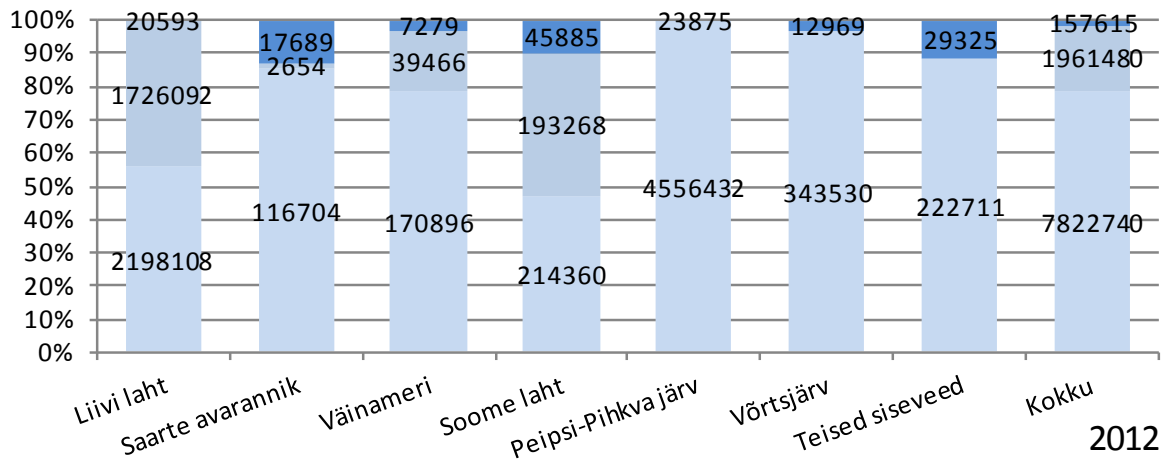
Lisalehtedeta harrastusliku püügi (aga sel alusel püüab ju enamik harrastajaid) saakide kohta Eestis regulaarselt statistikat ei koguta. Ajaliselt viimane katse neid hinnata tehti Keskkonnaministeriumi tellimusel 2012. aastal Eesti Uuringukeskuse poolt (Ender jt. 2013: www.envir.ee/sites/default/files/harrastuskalapyyk_2012.pdf). Kuigi nimetatud töö andis hea ülevaate kalastajate sotsiaalsest profiilist, jõuti saakide osas kohati väga suure tõenäosusega ülepakutud tulemusteni, mille põhjuseks on ilmselt telefoniküsitluste metoodika paratamatud piirangud – inimestel on kalduvus mäletada pigem suuri saake kui rääkida luhtunud püügiretkedest. Nii on näiteks uuringus esitatud Peipsi ja Emajõe saagid oluliselt suuremad, kui peavad võimalikeks nimetatud varusid uurivad teadlased. Nimetatud uuringu tulemuste üle arutletakse järgmises peatükis. Kuna nimetatud uuring on siiski mingi hinnang ja selle

tulemused ka internetis saadavad, siis tuuakse nad ära ka käesolevas aruandes joonisel 2. Kui suurusjärgud on õiged, siis tuleks nentida, et Eesti kalaressursi kasutamises on lisaks väiksematele veekogudele isegi mõnes merepiirkonnas (näiteks Hiiumaa ja Saaremaa avamere poolne osa) domineerivaks juba harrastajad.

Kõige suurem on harrastuspüügi osakaal saagi väärtusest väiksemates töönduslikult vähemtähtsates veekogudes (jõed ja väikejärved), ulatudes 2014. aastal kõikide sellistes veekogudes keskmiselt 15,6 protsendini. Sellele järgnes saarte avarannik (13,3 % 2014.a.). Harrastuspüüdjate saagi väärtus oli suurim Soome lahes, kus enamuse saagi väärtusest moodustasid ahven, merisiig, lest, meriforell ja lõhe. Väikeveekogudes moodustavad enamuse harrastuspüüdjate saagi väärtusest haug, linask, latikas, angerjas, ahven, koha ja jõeforell, Peipsi-Pihkva järves aga ca 2/3 saagi väärtuse ulatuses särg; Võrtsjärves on selleks koha.

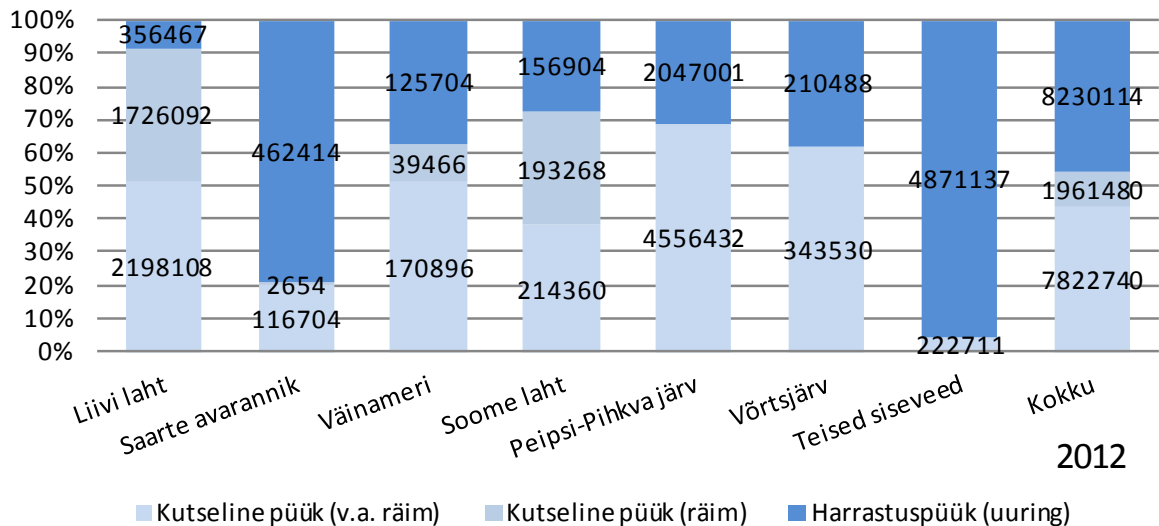
Kui aga arvestada mitte ametlikult registreeritud kalastuskaartide alusel toimuva harrastuspüügi saake, vaid 2012. a. uuringus toodud nelja liigi (ahven, haug, särg ning sisevetes ka latikas; Ender jt. 2013) hüpoteetilisi (s.t küsitluste põhjal ekstrapoleeritud) saake, siis on väärtuste vahekorrad täiesti erinevad (joonis 2). Nagu ülal juba öeldud, on siiski karta, et tollase küsitluse alusel saadud andmete puhul on tegu liiga kõrge hinnanguga.

Kui kutselises püügis rannikumeres on suurima väärtusega ahvena-, räime- ja kohasaagid, siis harrastuspüügis on nendeks ahven, lest, merisiig ja meriforell (joonis 3). Sisevetes on kutselises püügis kõige suurema väärtusega koha-, ahvena ja latikasaagid, harrastuspüügis aga särje-, haugi-, koha-, ahvena- ja linaskisaagid (joonis 4).

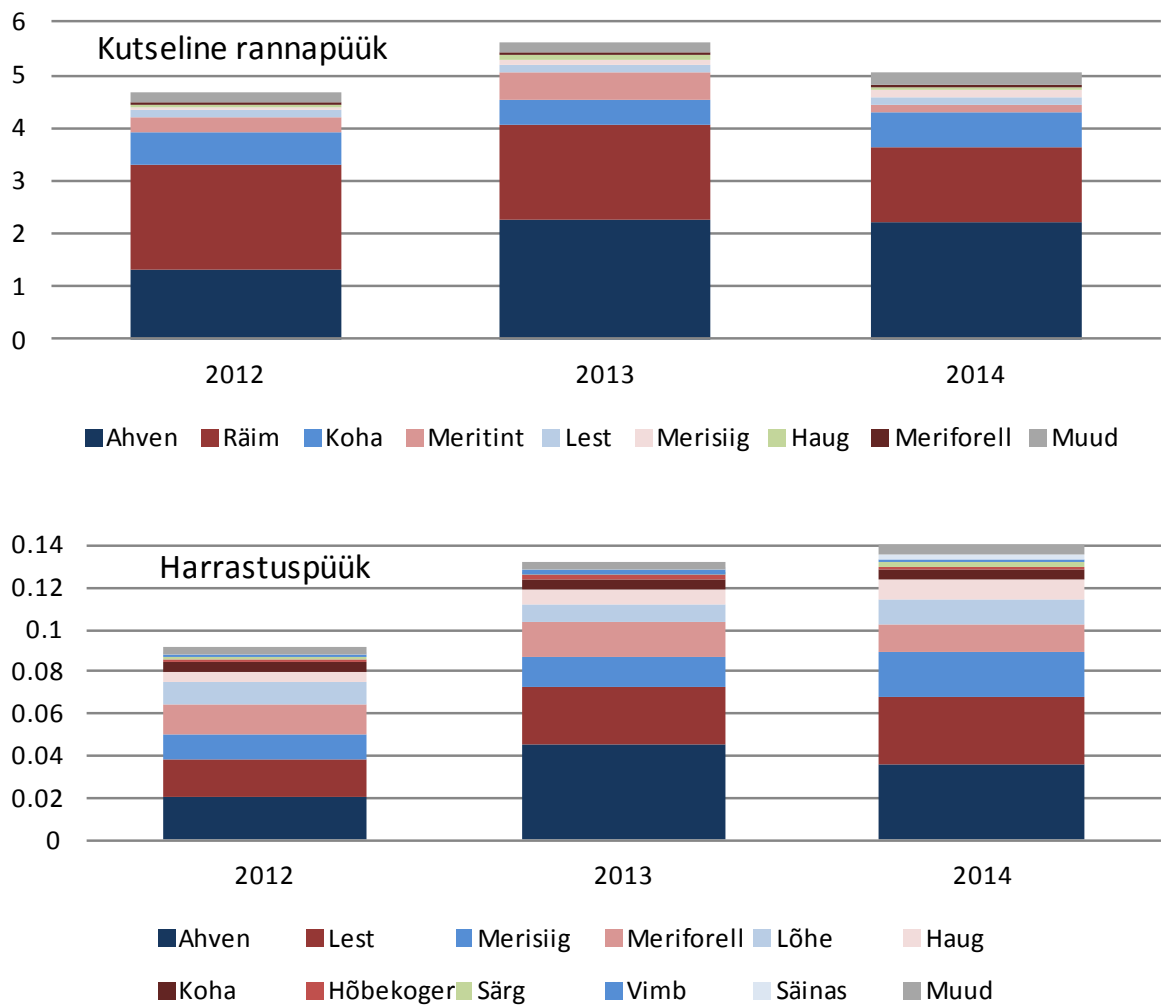


■ Kutseline püük (v.a. räim) ■ Kutseline püük (räim) ■ Harrastuspüük

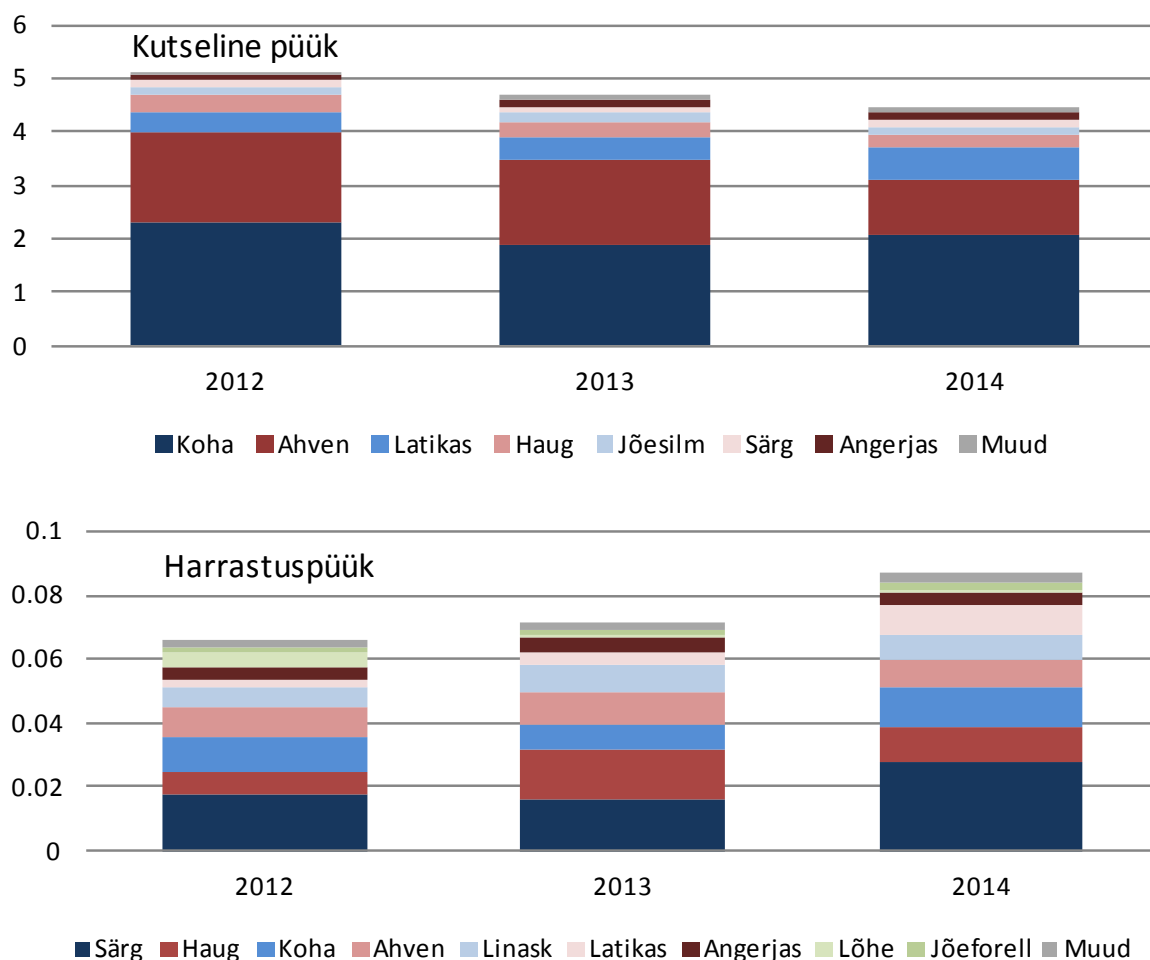
Joonis 1. Kutselise rannapüügi ja harrastuspüügi saagi väärtus 2012-2014 ametlike saakide (MeM; kalastuskaardi andmed - KkM) ja esmakokkuostuhindade (Mem) põhjal (eurodes).



Joonis 2. Kutselise rannapüügi saagi väärtus ametlike saakide (MeM) ja harrastuspüügi saagi väärtus harrastuspüügi uuringu (Ender jt. 2013) ning esmakokkuostuhindade (Mem) põhjal 2012. a. (eurodes).



Joonis 3. Saagi väärtuse liigiline jaotumine kutselisel rannapüügil ja harrastuspüügil rannikumeres (10^6 €).



Joonis 4. Saagi väärtuse liigiline jaotumine kutselisel püügil ja harrastuspüügil siseveekogudes (10⁶ €).

IV. Püügisurve jaotumine Eestis

Käesoleva aruande lisas on tabelites (1-17) ära toodud peamiste liikide kutselise püügi saagid (Maaeluministeeriumi andmed), harrastuspüügi saagid kalastuskaartide alusel (Keskkonnaministeeriumi andmed) ning hinnangulised harrastuspüügi saagid nelja enim püütud liigi (ahven, haug, särge, latikas) lõikes vastavalt kahele Keskkonnaministeeriumi poolt tellitud küsitlustele (Männaste 2011, Ender jt. 2013). Harrastuspüügi küsitluse saakide arvutusmeetodika oli järgnev: kala saanute osakaalu järgi arvutati saaki saanud kalastajate arv ja korrutades seda küsitluses selgunud keskmiste püügikogustega saadi hinnanguline püügimaht kõigi harrastajate osas (Ender jt. 2013). Nii lõhe, angerja kui ka tursasaagid olid Keskkonnaministeeriumi poolt tellitud harrastuspüügi uuringutes suures osas marginaalseid ning neid liike püüdnute valim väga väike. Seetõttu nende liikide puhul hinnangulist

kogusaaki veealade kaupa ei arvatud. Kuna Suur-Emajõe harrastuspüüki on hiljuti eraldi uuritud (Jalak & Rakko 2012), on selle kohta välja toodud ka eraldi tabel (tabel 18).

Jalak ja Rakko (2012) on oma uuringus harrastuskalastuse kohta Suur-Emajõel võrrelnud Keskkonnaministeeriumi tellitud küsitluse tulemusi (viidatud kui EMORi uuring) enda ning Vaino (2003) omadega: TNS Emori poolt 2010. aastal tehtud Eesti harrastuskalapüügi kvantitatiivuuring annab Emajõe kalastajate hulgaks (uuringurühm 18-aastased ja vanemad) 15% küsitletutest, ehk siis 43800 kalastajat (Männaste 2011). Kui võtta siia kõrvale Emajõe küsitlusel saadud tulemused sagedasima külastussageduse kohta (mediaan 12), on tulemuseks ligikaudu 3500 erinimelist külastajat-kalastajat aastas. Erinevus on enam kui kümnekordne. Peipsi- ja Lämmijärvel käib püüdmas vähemalt 7000 harrastuspüüdjat aastas. Talve lõpus viibib järvel enam kui 4000 kalastajat nädalas, suvel aga kõigest 1000 kalastajat nädalas. Seega on 7000 erinimelist kalastajat suurusjärgult sarnane Emajõe tulemusega (3500), arvestades püügiala suurust ja populaarsust. Arvestades kalastuskülastuste arvu, mis oli 69205 ning võttes siia juurde keskmise saagi ühe kalastaja kohta (arvestatud on ka need, kes saaki ei saanud) tuleks aastaseks väljapüügimahuks Emajões 83046 kg ehk 83 t (Jalak & Rakko 2012).

EMOR-I vastava uuringu järgi on harrastuslikul kalapüügil Emajõest väljapüütava kala kogus aastas 587 t (Männaste 2011). See hinnang on ilmselt ülepaistatud, sest nagu eelpool mainitud, on aluseks olnud kalastajate hulk ilmselt ekslikult määratud (Jalak & Rakko 2012). Peipsi puhul on selles uuringus saadud püügikoguseks 1800 tonni, mis on suurusjärgult võrdne kutselise väljapüügiga. Samas 2003. aastal tehtud uuringu põhjal püüdis keskmine sikutaja-õngitseja Peipsi ja Lämmijärvel päevas välja 6 kg kala, mis teeb aastas 156 kg kala. Seega on harrastuspüüdjate aastane väljapüük järvest vähemalt 500 t, millest ahven 283 t, särg 134 t, haug 34 tonni ja muud liigid 49 tonni (Vaino 2003). Seega võib Jalaku ja Rakko (2012) arvates ka Peipsi koguste puhul olla tegemist liialt kõrge ja ebareaalse hinnanguga. Käesolev analüüs peab samuti õigemaks pigem Jalaku ja Rakko andmeid. Aastased väljapüügimahud kalastuskaardi alusel Emajõest jäävad alla 1 tonni, mis moodustab vähem kui 1% ülejäänud harrastuskalastajate poolt välja püütavast kalakogusest (Jalak & Rakko 2012).

Piirivalve hinnangul külastab sõltuvalt jääoludest, ilmast ning nädalapäevast Peipsi järve talviti 300-3000 kalastajat päevas (Harrastuskalapüügi arengukava 2009-2013 (perspektiiviga kuni 2018), Keskkonnaministeerium 2009).

Pärnu lahest püüdsid harrastuskalastajad 1990. aastate lõpus ja 2000. aastate alguses hinnanguliselt ligikaudu 400 t ahvenat aastas (<http://parnu.postimees.ee/87529/rannakalurid-tunnetavad-harrastuspuudjate-konkurentsi/>). 2002. aastal Pärnu lahel tehtud loenduse põhjal oli korraga püüdmas ligi 2300 talikalastajat. See number pärineb ajast, mil harrastuskalapüügil püütud kala müük oli legalne ja seetõttu võis huvi olla mõnevõrra suurem (Keskkonnaministeerium 2009).

Võib oletada, et ahvena harrastuspüük Pärnu lahes on 2010. ja 2012. a. küsitluste andmetel alahinnatud: vastavalt 82 ja 108 tonni terve Liivi lahe kohta (Männaste 2011, Ender jt. 2013). Käesoleva uuringu jaoks info kogumise käigus näiteks selgus, et üks uuringu koostajatele teada olev isik püüdis oma sõnul 2015/2016 talvel 35 jääl oldud päevaga 1,277 tonni suurt,

see tähendab fileerimiskõlblikku ahvenat (keskmiselt 36,5 kg päevas). Tegemist on selle püügiviisi tõelise „professionaaliga“, kes on sarnaseid tulemusi saanud ka mõnel varasemal talvel. Mereinstituudi jääl püüke vaatlemas käinud töötajate info kohaselt ei pea palju harrastuspüüdjad alamõödust kinni, nii et mõne eriti efektiivse püüdja saak võib veel suurem olla, aga loomulikult on need näitajad kaugel keskmisest.

Alamõõdulise kala püügi mastaabist Pärnumaal annab aimu seegi, et 2012. aasta märtsi alguses tabasid Keskkonnainspektsiooni Lääne regiooni inspektorid Pärnumaal Tahkuna nina juures üle saja Lätist saabunud harrastuskalastaja, kes olid püüdnud sadu kilosid alamõõdulist ahvenat. Alamõõdulised kalad moodustasid ligi 80 protsenti saagist. Keskkonnainspektsioon alustas nelja suurema rikkuja suhtes kriminaalmenetluse. Neist üks oli püüdnud 676 ahvenat, millest 495 olid lubatust väiksemad. Ka ülejäänud kolme puhul oli alamõõduliste kalade osakaal sarnane – 809-st püütud kalast olid 568 alamõõdulised, 1115-st olid 955 alamõõdulised ja 824-st olid 606 alamõõdulised (Keskkonnainspektsioon 2013).

Ehkki Pärnu lahe harrastuskalastajate saak oli 2004. aastal uuringute järgi arvuliselt oluliselt suurem kui Peipsi kalastajal (ca 40 isendit Pärnus ja 17 Peipsil), polnud saagi kaaluline vahe tol aastal nii märkimisväärne (ahvenal 4,86 kg Pärnus ja 3,6 kg Peipsil) (Keskkonnaministeerium 2009). Seega oli püütud isendi keskmiseks massiks 121,5 g Pärnus (vastab 22 cm täispikkusega kalale) ja 212 g Peipsil. Samas tuleb aga tunnistada, et ühel aastal saadud keskmisi ei ole mõtet ekstrapoleerida teistele aastatele, sest kala keskmised suurused võivad põlvkondade erineva arvukuse tõttu suurel määral erineda.

2016. aasta alguse jääpüügi vaatluste kohaselt langes suurim harrastajate püügisurve Pärnu lähel nädalavahetusele reedest pühapäevani, mis on iseloomustanud ka varasemaid aastaid (samas on muidugi oluliseks faktoriks ka ilm). Raekülas mereäärsetes parkimiskohtades olid tihti kuni pooled masinad Läti harrastuspüüdjate omad.

Kalale.ee foorumi kasutajate kirjapandu põhjal püüdis üks harrastaja (kes püüdis kala endale, mitte müügiks) 2015/2016 talvel keskmiselt 15 kg (3-275 kg) ahvenat (<http://www.kalale.ee/foorum/arutelu/8DF3?page=0>). St. et need, kes iga päev käisid, püüdsid ca 5 kg päevas, mis langeb kokku eelpool toodud uuringu andmetega. Samas oli 2016. a. vaatluste ja küsitluste kohaselt ühe harrastuspüüdja keskmiseks saagikuseks 3 kg ahvenat tunnis.

Nagu Pärnu lahe harrastuskalastajate ahvenasaak, nii oli ka kohasaak 2004. aastal uuringute järgi arvuliselt oluliselt suurem kui Peipsi kalastajal (8 Pärnus ja 2,5 Peipsil), saagi kaaluline vahe polnud aga niivõrd märkimisväärne (1,3 kg Pärnus ja 1,8 kg Peipsil) (Keskkonnaministeerium 2009). Seega oli püütud koha keskmiseks massiks 162,5 g Pärnus (vastab 28 cm pikkustele kaladele) ja 720 g Peipsil.

2015. ja 2016. a. suvel viis TÜ Eesti Mereinstituut KIK-i poolt finantseeritud projekti „Koha Eesti rannikumeres: arvukuse dünaamika, ränded ja optimaalne varu kasutuse strateegia“ täitmise raames läbi uuringu, mille eesmärk oli hinnata trollingupüügi saakide suurust ja alamõõdulise koha osakaalu. Töö raames viidi läbi kontrollpüüke harrastuspüügi vahenditega ja küsitleti kalureid. Kaks uurimisaastat osutusid väga erinevateks. Esimesel suvel hinnati

harrastajate poolt kätte saadud kala koguseks umbes 20 tonni, millest mõõduline kala moodustas umbes 4 tonni. Tõenäoliselt ei lastud kogu alamõodulist kala tagasi ja osa tagasilastud kala suri ilmselt konksudest tekkinud vigastustesse. Siiski jäi summaarne harrastuspüügi käigus tekkinud suremus alla 10 tonni, mis on suurusjärguliselt kümme korda vähem kui kutseliste kalurite osa varu kasutuses samal aastal. Järgmisel suvel (2016) olid tingimused tuulisemate ilmade tõttu püügiks halvemad, segas ka halb läbipaistvus, mille üheks põhjuseks oli ilmselt laevatee süvendamise käigus välja pumbatud materjali kaadamine lahte. Kui 2015 aastal oli alamõodulise kala osakaal kontrollpüükides suurusjärgus 90%, siis 2016 oli see kordades veel suurem – mõõdulist koha praktiliselt ei saadudki. Ka trollingupüüdjate keskmine päevane arv lahel oli 2016 aastal väiksem. Niisiis võib öelda, et isegi kui osa alamõodulisest kalast tagasi ei lastud, siis oli harrastuspüüdjate mõju Pärnu lahe kohavarule teisel uurimisaastal väga väike.

Käesoleva analüüsi tarbeks loendati jaanuaris 2016 Pärnu jõel kahe silla vahelisel alal (ca 4 km pikkune jõelõik) harrastajaid. Nagu Pärnu lahel nii langes ka jõel suurem püügisurve nädalavahetusele (ca 100 inimest päevas). Tööpäevadel oli kõikumine suurem: 5-75 inimest päevas. Küsitatud kalastajate ja foorumi kalale.ee andmetel olid peamisteks saakliikideks ahven, vimb, nurg ja särng (www.kalale.ee/foorum/kalastuskohad/76C8?page=3550). Võib nentida, et nimetatud internetifoorum on mõnes osas ilmselt väga heaks infoallikaks: kui küsitlema tulnud võõra eest soovitakse vahel infot varjata, siis tundub, et foorumites avaldatakse enamasti üsna tõepärast infot – ning vähegi kahtlaste numbrite puhul leidub tavaliselt ka teistest harrastajatest kritiseerijaid. Varasematel aastatel on inimeste päevane arv sel jõelõigul ulatunud ka sadadeni (parnu.postimees.ee/galerii/47893/kalamehed-parnu-joel,05.02.2015).

Jõgedes ja väikejärvedes ületab kohasaak harrastuspüügi kalastuskaardi alusel kutselist saaki. Suurimad kohasaagid kutselisel püügil olid Suur-Emajõe ning Vagula ja Kaiavere järvede kaluritel. Lõhet ja meriforelli püüavad siseveekogudes (jõgedes) vaid harrastajad. Harrastuspüügi osas on liidetud hõbekogre ja kogre saagid, kuna tõenäoliselt on tegemist just hõbekogrega. Kutselises püügis kokre ei esinenud, oli vaid hõbekoger.

V. Püügisurve jaotumine lähiriikides

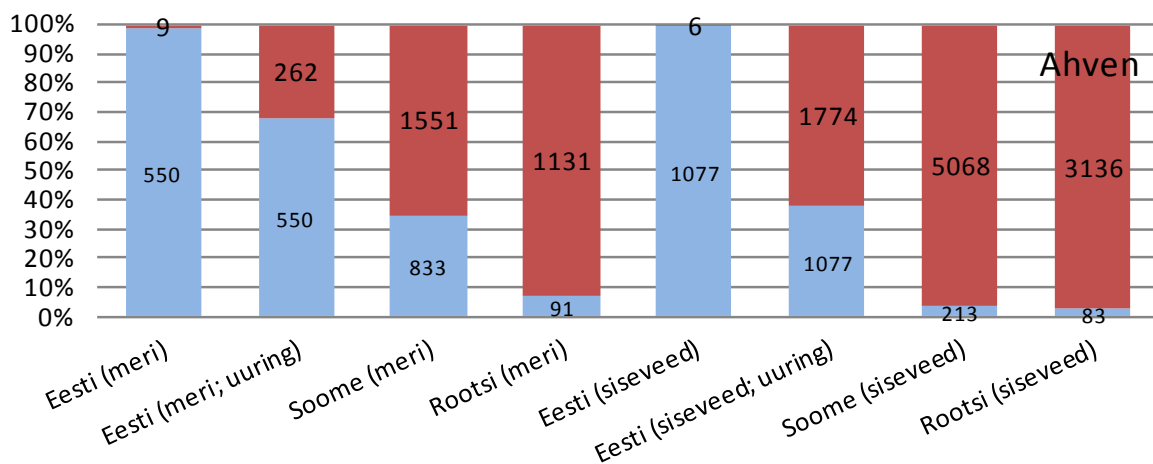
Eelmistes peatükkides anti ülevaade harrastuspüüdjate saakidest ning võrreldi neid kutselise püügi mahtudega. **Kas Eestis tänaseks välja kujunenud tasakaal kutseliste ja harrastajate ressursikasutuses on sarnane ka lähiriikides?** Soomega võrreldes on vastuseks „ei“ – meie põhjanaabritel on harrastuspüügi osakaal juba märksa suurem. Rannikumere ahvena, haugi ja särje osas on harrastajate poolt välja püütud kogused võrreldes kutselise püügi saakidega mitmekordsed, meriforelli saak umbes kaks korda suurem, siia ja koha saagid kas suuremad või umbes samal tasemel. Muidugi esineb aastate puhul ka erinevusi. Rootsis moodustavad ahvena, haugi ja koha puhul harrastuspüügi saagid hinnanguliselt isegi 90-95%, forelli puhul 80%, siia puhul 65% ja lõhe puhul 20% vastava liigi kogusaagist (Helcom 2015).

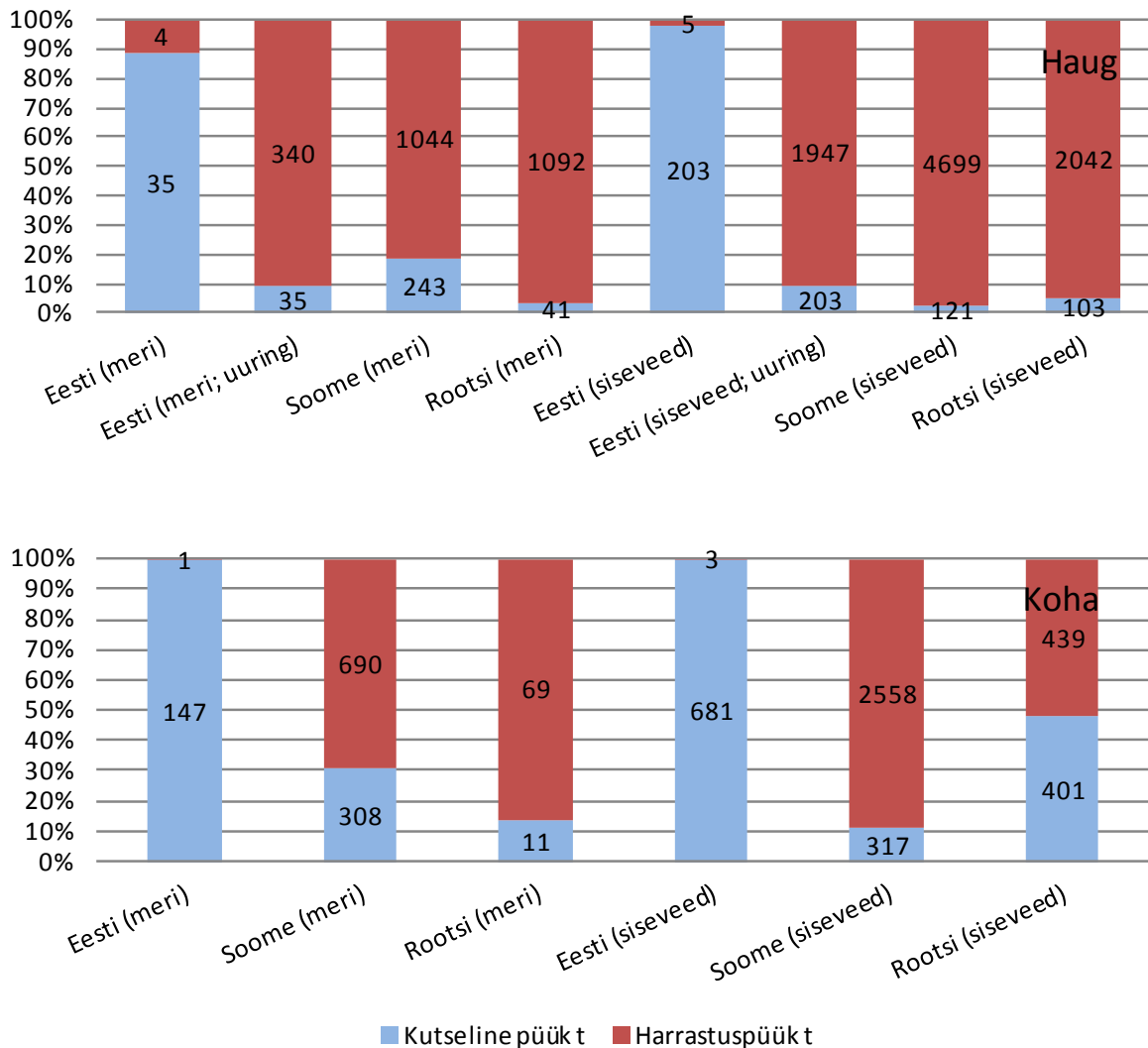
Joonisel 5 on Soome ja Rootsi püügiandmeid võrreldud Eesti omadega (havbi.havochvatten.se/analytics/saw.dll?PortalPages&PortalPath=%2Fshared%2FExterna+Fi skdammen%2F_portal%2FFiskdammen%20eng&NQUser=biee&NQPassword=Biee2010&lang=en-US; www.havochvatten.se/hav/fiske--fritid/yrkesfiske/statistik-och-kartor/sm---statistiska-meddelanden/aldre-statistiska-meddelanden.html;
http://statdb.luke.fi/PXWeb/pxweb/fi/LUKE/LUKE__06%20Kala%20ja%20riista__02%20Rakenne%20ja%20tuotanto__02%20Kaupallinen%20kalastus%20merella/?rxid=9e6f9c06-0a85-47c9-9663-7f3ee1b9dd2d).

Looduslike tingimuste poolest ongi Soome ja Rootsi olud Eesti omadega kõige sarnasemad – kõigi kolme riigi rannik on liigendatud, esineb palju nii poolsaari kui saari ja peamised kalaliigid on samad. Taani tingimused on kliimaatiliselt ja hüdrooloogiliselt juba mõnevõrra erinevad ning seal on harrastuspüügi saagid rannikumeres oluliselt väiksemad kutselise püügi saakidest. Angerja harrastuspüügi saak on 80-116 t aastas, kutselise püügi saak oli 370 t 2011 a. Harrastuslik angerjapüük mõrdadega moodustab ca 18% kogu angerjasaagist (Sparrevohn & Storr-Paulsen 2010). Tursa harrastuspüügi saak on 1231-1666 t aastas (saadud enamasti õngedega) ja see moodustab ca 4,5% kogu tursasaagist. (Sparrevohn & Storr-Paulsen 2010, Helcom 2015).

Läti on rannamere osas meile geograafiliselt veel lähem naaber kui Soome või Rootsi. Samas on Läti meri küllalt erinev – sirge liigendamata kaldaga ning sügav, mistõttu mageveekalade elutingimused on kesisemad. Domineerivad pigem merelised liigid, milleks loob eelduse ka mõnevõrra suurem soolsus. Läti osas on hinnatud, et lesta harrastuslikud saagid võivad seal olla olulise suurusega (Helcom 2015), kuid täpsemad andmed paraku puuduvad.

Saksamaal on harrastuspüüdjate tursasaagid Läänemerest samas suurusjärgus kutselise püügi saakidega, moodustades aastatel 2005-2010 34-70 % kogusaagist (Strehlow jt. 2012).





Joonis 5. Ahvena, haugi ja koha saigid Eestis (2012), Soomes (2013) ja Rootsis (2013). Eesti puhul põhinevad harrastuspüügi saigid kalastuskaardi püügiandmetel. Ahvena ja haugi puhul on lisatud tulp, kus on 2012. a. harrastuspüügi uuringul põhinevad saigid.

VI. Kalapüügiga tegelejate arv

Kutseliste püüdjate hulk Eesti rannikumeres on viimastel aastatel pisut kasvanud (tabel 1). Samas ei peegelda see mitte püügisurvet, vaid lihtsalt kalapüügiõigusega subjektide arvu. Täistööajale taandatud kalurite arv (FTE; *full-time equivalent*) on püsinud suhteliselt stabiilsena. Mitmele isikule on väljastatud luba püüdmiseks erinevates siseveekogudes. Jõgedes, v.a. Suur-Emajõgi lisajõgedega, on kutselise püügi vahenditeks enamasti silmumõrd ja silmutorbik.

Kui veel nõukogude perioodil tähendas kaluri elukutse enamasti täistöökohta, siis tänaseks on vähemalt rannamere osas olukord täiesti teine (tabel 1). Suurem osa kutselistest püüdjatest saab kalandusest vaid osa oma sissetulekust. Veelgi enam, keskmiselt on see selgelt alla

poole. Vaid Peipsi-Pihkva järve osas domineerib veel olukord, kus kaluritel on see amet ka peamise sissetuleku andja.

Tabel 1. Kutseliste kalurite arv Eestis vastavalt veealale 2008-2015. FTE (full time equivalent) - täistööajale taandatud kalurite arv.

	2008	2009	2010	2011	2012	2013	2014	2015
Läänemere rannapüük	2727	1646	1721	1777	1858	1865	1895	1923
FTE	444	301	309	320	362	339	333	346
Peipsi-Pihkva järv ¹	87	68	69	70	68	70(24+46)	74(20+54)	79(22+57)
Kalureid kokku ²	300	336	365	405	383	367		
Võrtsjärv ¹			42	45	50	52(33+19)	53(31+22)	53(32+21)
Väikejärved						31(19+12)	30(18+12)	33(19+14)
Suur-Emajõgi ¹			21(14+7)	24(14+10)	27(16+11)	28(15+13)	28(15+13)	29(14+15)
Narva jõgi & veehoidla ¹						46(38+8)	49(39+10)	48(38+10)
Teised jõed ¹						115(89+26)	119(89+30)	115(87+28)

¹ Väljastatud püügilubade omanike arv (füüsilised isikud + juriidilised isikud)

² Püügilubadega seotud kalurite arv

Andmed pärinevad Maaeluministeeriumist ja TÜ Eesti Mereinstituudist.

Kuidas hinnata olukorda, et keskmine kutseline rannakalur saab kalandusest vaid väikse osa oma sissetulekust? Esiteks tuleb nentida, et tegu on objektiivse paratamatusega, milleni on viinud ühiskonna ja majanduse areng ja mitte mingid seadusandlikud aktid. Tänapäevane kalurite arv on välja kujunenud turumajandusliku õigusriigi tingimustes, kus riik ei ole selle tegevusega hõivatute arvu kunstlikult ei suurendada ega vähendada püüdnud. Kalapüügiõigus on vabalt kaubeldav, mistõttu uusi kalureid ja püügiettevõtteid võib juurde lisanduda. Samas on võimalik ka püügiõiguse kontsentreerumine nende kätte, keda see tegevus kõige enam huvitab. Küllaltki stabiilne kalurite arv ja samas pidevalt langev kala müümisest saadava tulu osa nende sissetulekutes näitab, et üha kasvav osa ei suhtu kalapüüki enam mitte ainult kui elatise teenimise vahendisse. Üha rohkem juurdub hoiak, et kalapüüki hinnatakse lihtsalt kui rannaäärse elulaadi komponenti, millest ei raatsita loobuda; kala püütakse isegi siis, kui sama aega saaks kasutada suurema tulu teenimiseks mõnel teisel elualal. Väikeste saakide korral jäetakse need sageli oma pere tarbeks. Kalandusliku sissetuleku väikese osakaalu teiseks põhjuseks on loomulikult ka püügi sesoonsus – mõnel kuul ei ole püük kas võimalik või otstarbekas. Kokkuvõtteks, kalapüügist saadava sissetuleku väike osakaal tänapäeva Eesti keskmise rannakaluri elus on normaalne paratamatus, millele ei ole otstarbekas kunstlikult vastu töötama asuda.

Milline on kutseliste kalurite arv meie lähiriikides? Soomes on kalurite arv sarnane Eestile – aastal 2014 oli Läänemere püügis hõivatud 2067 inimest, kellest 502 olid täistööajaga ja 1565 osalise tööajaga (stat.luke.fi/ammattikalastus-merella-2014_fi). Sisevetes oli arv 400 (stat.luke.fi/kaupallinen-kalastus-sisavesilla).

Kalurite arv Soomes on olnud pidevas vähenemises – 30 aastat tagasi oli see umbes kaks korda suurem ja ulatus 5000-ni. Ka kalandusliku sissetuleku osa on olnud pidevas vähenemises. Rootsis on kalurite arv samuti suurusjärgus 2000. Samas on Soome ja Rootsi on

Eestist märksa suuremad ja pikema rannajoonega riigid. Niisiis võib öelda, et Eestis on kalurite arv pigem liiga suur ning pole lootustki, et varud võiksid kasvada tasemele, kus need suudaks pakkuda põhisissetulekut kõigile püügisektoris hõivatutele. Samas ei tähenda see, et kalurite arvu vähendamiseks peaks midagi ette võtma.

Kokkuvõtteks, Eesti olukord ja arengutrendid on küllalt sarnased lähiriikidele ja kalapüügi osatähtsuse langus rannapiirkondade majanduselul tuleneb lihtsast tõsiasiast, et piiratud looduslikul ressursil põhinev majandusharu ei suuda enam nii paljudele inimestele elatist pakkuda kui varem. See peegeldab tegelikult ühiskonna normaalset arengut. Samas, kahtlemata on väga hea, et Euroopa Liidus toetatakse kalandust (eeskätt läbi Euroopa Merendus- ja Kalandusfondi EMKF), kuid kalurite arvu (vähemalt mõttes seda läbi täistöökohtade) edaspidiseski vähenemises ei tohiks näha kalanduspoliitika läbikukkumist. Kindlasti on positiivne ja ettenägelik seegi, et EMKF toetab kalapüügi kõrval alternatiivsete ja täiendavate elatisallikate kasutuselevõttu või lausa kalandussektorist lahkumist.

Eesti harrastuspüüdjate arvu hinnangud on kättesaadavad aastate 2006-2010 ja 2012-2013 kohta (tabel 2). 2010. a. kohta on tabelis toodud aastas vähemalt 5 korda kalal käinute arv; harrastuskalapüügiga kokku puutunud oli selle küsitluse järgi arvuliselt ligikaudu 292000 (270000-314000) (Männaste 2011). Selle järgi puutus harrastuspüügiga kokku 22 % ja vähemalt viiel korral käis kalastamas 10 % Eesti elanikest. 2012. a. oli harrastuspüügiga kokku puutunute arv hinnanguliselt 306000 (300000-312000) (Ender jt. 2013), mis oli 23 % elanike koguarvust 2012. aastal. Kalanduse teabekeskuse koostatud hinnangul (Armulik & Sirp 2014) võis Eestis elavate harrastuskalastajate arv 2013. a. olla aga vaid umbes 55000. Sellest arvust on puudu ainult lihtkäsiõngega püüdjad (keda pole kindlasti väga palju) ning isikud, kes jätavad püügiõiguse eest maksmata (ebaseaduslik kalapüük) ja kelle puhul on iseküsimus, kas neid saab üldse harrastuskalastajateks lugeda. Isegi kui neid aga ikkagi arvesse võtta, ei küündiks tulemus sellele vaatamata 2012. a. uuringus nimetatud 300000-ni (Ender jt. 2013), vaid **Eesti harrastuskalameeste arv jääb ka optimistliku hinnangu puhul suurusjärku 100 000** (Armulik & Sirp 2014). Erinevate hinnangute põhjus peitub ilmselt erinevas lähenemises – harrastuspüügiga lähedalt kokku puutunud (näiteks perekondlike sidemete kaudu?) isikute arv ongi kindlasti märksa suurem kui otseselt loa ostnute arv, kellega mõnes teises uuringus harrastajate kontingenti ka piiritletakse.

Vastavalt avaldatud statistikale tegeles Soomes aastal 2014 harrastuspüügiga 1,6 miljonit inimest, mis on 29 % elanikest (http://stat.luke.fi/vapaa-ajankalastus-2014_fi). Rootsis on harrastuspüüdjate arvuks hinnatud samuti 1,6-2 miljonit (www.svenskafiskeregler.se/Sv/nyheter/2014/Pages/hav-studie-fritidsfisket-omsatter-miljarder-varje-ar.aspx; Helcom 2015), mis on 16-20 % elanike koguarvust (<http://countrymeters.info/en/Sweden>). Taani kohta on pakutud, et harrastuspüügiga tegeleb umbes 300000 inimest (<http://agrifish.dk/fisheries/recreational-fisheries/>), mis moodustab elanike koguarvust (5697050; <http://countrymeters.info/en/Denmark>) ca 5,3 %.

Tabel 2. Ligikaudne harrastuskalastajate arv Eestis erinevate hinnangute järgi.

Aasta	Harrastuspüügiõiguse tasu makseid	Väljastatud kalastuskaartide arv	Soodustuse alusel püüdvate õpilaste ja pensionäride arv	Kokku hinnanguline harrastuskalastajate arv
2006 ¹	29500	7400	9200	46100

2007 ¹	29600	7500	9200	46300
2008 ¹	31800	8500	9800	50100
01-07.2009 ¹	36600	5600	10300	52500
2010 ²				129000 (113000-145000)
2013 ³				55000-100000

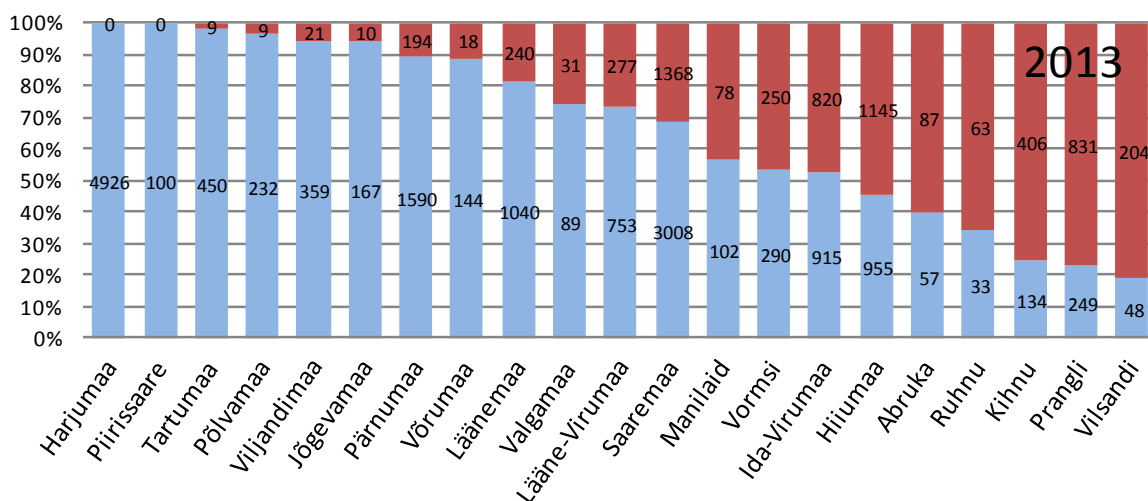
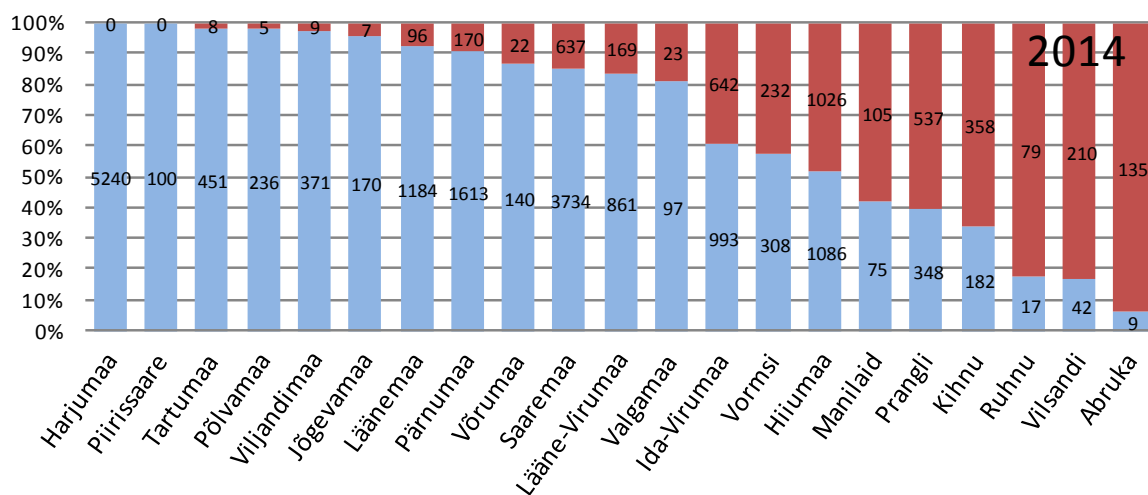
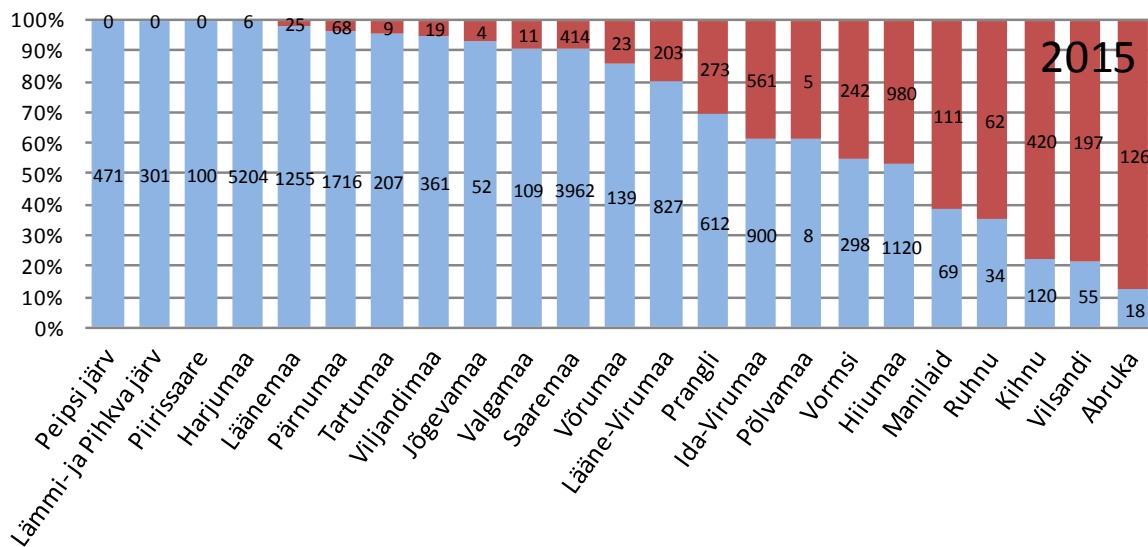
¹ Keskkonnaministeerium 2009

² Männaste 2011 (tabelis on toodud aastas ≤ 5 korda kalal käinute arv)

³ Armulik & Sirp 2014

VII. Kalastuskaardiga harrastuspüügi võimaluste kasutamine

Eestis annab vastav kalastuskaart õiguse püüda ühe nakkevõrguga sellisel veekogul, kus on kehtestatud kalastuskaartide piirarv. Erandina tohivad väikesaare püsielanikud püüda kuni kolme nakkevõrguga (www.riigiteataja.ee/akt/130122015016#para12lg5). Keskkonnaministeeriumi harrastuspüügi infosüsteemist saadud andmete põhjal kasutati harrastusliku võrgupüügi limiitidest aastatel 2013-2015 ära piirkonniti väga erinev osa (joonis 6).



■ Kasutatud püügivõimalused ■ Vabad püügivõimalused

Joonis 6. Nakkevõrguga harrastuspüügi võimaluste kasutamine vastavalt piirkonnale perioodil 2013-2015.

Peaaegu kogu harrastuspüüdjatele eraldatud püügivõimaluse (> 98 %) kasutasid 2015. aastal ära Harjumaa, Läänemaa ja Peipsi-Pihkva järve ning väikesaartest Piirissaare harrastuspüüdjad. Üle 90 % nakkevõrkude püügivõimalustest kasutati merega piirnevatest maakondadest veel Saaremaal ja Pärnumaal ning Viljandimaa, Tartumaa, Valgamaa ning Jõgevamaa siseveekogudes. Alla poole pakutud püügivõimalustest kasutati Ruhnus ja Manilaiul ning alla veerandi Kihnus, Vilsandil ning Abruksal. Kolme aasta jooksul on püügivõimaluste kasutamine kasvanud Pärnumaal, Läänemaal ja Saaremaal ning väikesaarest Pranglil; kahanenud aga Manilaiul.

VIII. Püügiõigus ja piirangud kutselisel püügil lähiriikides

Kes on õieti kutseline kalur ja kuidas selleks saada? Eestis peab rannapüügiõiguse saamiseks omama kutsetunnistust (rannakalur, tase 4), tuleb hankida kalapüügiluba (kuna vabu ressursse ei ole, siis on ainuke võimalus osta see mõnelt kalanduses hõivatult) ja soetada püügivahendid (need on vabalt ja piiranguteta müügil kõigile). Mõnevõrra segane on küsimus, kas tuleb soetada ka kalapüügialus. Euroopa Liidus on süsteem, kus liikmesriikide kalalaevade registritele on kehtestatud mahutavuse ja mootorivõimsuse ülempiirid, nii et ka selles osas tuleks sisuliselt osta kas olemasolev kalalaev või selle „parameetrid“ – viimane tähendab, et vastavas suuruses viiakse registrist mõni alus välja. Püükide registreerimisel peab Eesti rannakalur ju täitma lahtri kalapüügialus numbriga. Samas on põhimõtteliselt võimalik, et mitu kalurit kasutavad sama alust. Praktiliselt küljest vaadeldes saab kala püüda ka ilma aluseta – näiteks võrku madalasse vette kummipükstega viies või siis jää alla võrke või mõrdu paigaldades.

Allpool antakse ülevaade kuidas ja kellele antakse kutselise püügi õigus meie lähiriikides Soomes ja Rootsis ning Põhja-Euroopa kõige suurema püügisektoriga riigis Norras. Samuti refereeritakse püügi hindasid ja muid kalapüügiga seotud makse.

Soomes on kutseline kalur füüsiline või juriidiline isik, kes on sisestatud kutseliste kalapüüdjate registrisse, kes elab või kelle registrijärgne elukoht on Euroopa Liitu või Euroopa majanduspiirkonda kuuluvas riigis ja kes kalastab Soome vetes või majandusvööndis või sellistes piirkondades, kus Euroopa Liidu ühise kalanduspoliitika õigusaktide järgi tohib kalastada. Ainult kutseliste püüdjate registrisse kantud isikud võivad kala müüa.

Soomes on kutselised püüdjad jaotatud kahte rühma. I rühma kuuluvad füüsilised või juriidilised isikud, kelle püütud kala või sellest valmistatud kalatoodete müügi kolme viimase majandusaasta keskmine käive ületab 10000 €. Ülejäänud registreeritakse rühma II. Registrisse kandmise otsus kehtib maksimaalselt kolm aastat, aga võib taotleda ka lühemat perioodi. Registreerimisaastal või sellele eelneval aastal kutselise püügiga tegelema hakanud isikud loetakse alustavateks kutselisteks püüdjates (puudub kolme viimase majandusaasta käive). Alustavad kutselised püüdjad võidakse registreerida I rühma, kui nad esitavad äriplaani, kus nõutud käive (üle 10000 €) saavutatakse hiljemalt kolmandal aastal pärast registrisse kandmist. Need taotlejad, kellel on kinnitatud aruanne kahe viimase aasta kohta,

peavad lisama äriplaani selgituse majandusaastate käibe kohta. Kui äriplaani ei kinnitata, paigutatakse taotleja II rühma.

Riigi vetes on kutseline püük võimalik suuremas osas Soomes. Selleks peab taotlema vastava püügivahendi loa Metsavalitsusest. Kutselise püügi load väljastati 2014.a perioodiks 2015-2019. Sisevete kutselise püügi load on perioodiks 2016-2019. Vabade kutselise püügi võimaluste kohta saab infot Metsavalitsusest. I rühma kutselistel püüdjal on lubade saamisel eesõigus II rühma kuulujate ees, samuti on eesõigus kohalikel püüdjal. Taotleja teised püügivõimalused sama omavalitsuse vetes võivad mõjutada loa saamist. Loa andmisel võetakse arvesse taotleja kõik püügivõimalused. Taotleja varasemat püüki antud veealal loetakse eeliseks (www.ahven.net).

Kutselise püügi lubade hinnad määratakse Soomes Maa- ja metsamajandusministeeriumi ettepanekul. Hinnad üheks kalendriaastaks on järgmised: noot 100 €; mõrd 100 €; rüsa (kõrgus kuni 1,5m) 30 €; traal 200 €; võrk (31 m), vähimõrd, kadiska (3 tk), tonkad 10 tk ja kuni 100 konksuga õngejada 3 €. Loa juurde kuulub ka Metsavalitsusele saagi teatamise kohustus. Loa võib tühistada väärkasutuse, seaduse rikkumise või seaduste muutumise tõttu. Väljastatud loa kasutamata jätmine ilma põhjuseta vähendab tulevikus loa saamise võimalust (www.eraluvat.fi/kalastus/kaupallinen-kalastus.html).

Rootsis ei ole kutselised püüdjad jaotatud kategooriatesse, kuid kehtivad mõned kitsendused: näiteks peavad vähemalt pooled püügireisidest lõppema Rootsi sadamates ja vähemalt poole meeskonnast peavad moodustama Rootsi residendid.

Norras peab kutseliseks püügiks kalalaevaga olema püügiõigus, mis antakse laeva omanikule konkreetse laeva jaoks. Püügiõigus antakse vaid Norra kodanikele ja Norras alaliselt elavatele välismaalasele. Viimased saavad püügiõiguse vaid kuni 15 m pikkustele laevadele. Norra kodanikuga võrdseks loetakse firmad või ühingud, millest vähemalt 6/10 kuulub Norra kodanikele. Kutseline püük on lubatud vaid siis kui vähemalt pool meeskonnast ja laevajuht on rannaäärse omavalitsusüksuse või sellega piirneva omavalitsusüksuse elanik. Püügiõiguse võib anda ainult neile, kes on kutselise püügiga tegelenud vähemalt kolmel aastal viimase viie aasta jooksul ning on siiani seotud kutselise kalastamisega. (lovdata.no/dokument/NL/lov/1999-03-26-15). Viimane limiit ei kehti lühematele kui 15 meetri pikkustele laevadele (lovdata.no/dokument/SF/forskrift/2012-12-07-1144). Mitmete püügivahenditega kalastamise jaoks on vajalik lisaks taotleda eriluba (lovdata.no/dokument/SF/forskrift/2006-10-13-1157).

Püügiõigusega kaasnevad Norras ka erinevad tasud. Püügiõiguse taotlemine, sh. omaniku vahetus laevadele pikkusega ≥ 15 m koos eriloaga maksab 4000 NOK (426 €). Püügiõiguse taotlemine, sealhulgas omaniku vahetus laevadele pikkusega ≥ 15 m ilma eriloata maksab 2000 NOK (213 €). Püügiõiguse taotlemine, sh. omaniku vahetus laevadele pikkusega < 15 m koos eriloaga ja/või aastase ligipääsuga 1000 NOK (106 €). Püügiõiguse taotlemine, sh. omaniku vahetus laevadele pikkusega < 15 m ilma eriloata või aastase ligipääsuta on 500 NOK (53 €), eriloa taotlemine ja aastase ligipääsu taotlemine 1000 NOK (106 €). Rannapüügi laevadele eraldatud erikvoodi või muu erikvoodi taotlemine 1000 NOK (106 €) laeva kohta.

Kalapüügil renditud laevade kasutamise loa taotlemine maksab 1000 NOK (106 €). (lovdata.no/dokument/SF/forskrift/2012-12-07-1144).

Lisaks eeltoodule peavad kutselised püüdjad Norras tasuma ka laevaregistrisse kandmise ning seal kirjas olemise tasu: kõik kalalaevad, millele on antud püügiõigus ning mida kasutatakse kutselisel püügil, peavad olema kantud Norra kalalaevade registrisse. Registreerimistasu on laevadele pikkusega < 15 m 2000 NOK (213 €), 15-28 m 4000 NOK (426 €) ja > 28 m 6000 NOK (638 €). Iga-aastane registris olemise lõiv on laevadele pikkusega < 15 m 1250 NOK (133 €), 15-28 m 2500 NOK (266 €) ja > 28 m 3500 NOK (372 €). (lovdata.no/dokument/SF/forskrift/2012-12-07-1144).

IX. Harrastuspüügi õiguse saamine ja tasud Eestis ja lähiriikides

Eesti on küllalt väike riik ja seetõttu ei ole meil harrastuspüügi põhimõttelises ülesehituses piirkondlikke erinevusi. Kogu seadusandlus on küllalt lihtne ja leitav keskkonnaministeeriumi kodulehel (www.envir.ee/et/harrastuspuuk). Põhimõtteliselt on vaid kolm jaotust: 1) tasuta õngepüük ühe lihtõngega, 2) tasuline harrastuspüügiõiguse alusel toimuv püük (kõigile vaba püügiõiguse lunastamisel, mida saab teha internetis, mobiiltelefoniga või siis käsimüügikohtades) ja 3) kalastuskaardi alusel toimuv püük. Kalastuskaardid on veekogude kaupa limiteeritud ning seda võimalust ei pruugi kõigile soovijatele jätkuda. Vaid viimase jaotuse alusel toimuva püügi osas tuleb pärast püüki edastada andmed ka saagi kohta. Harrastuspüügi õiguse tasud on järgmised: ööpäev – 1 euro, nädal – 3 eurot, pool aastat – 13 eurot, aasta – 20 eurot.

Lõhe ja forellijõgedel harrastusliku püügi teostamiseks on vajalik soetada kalastuskaart. Jõgede nimekiri ja hinnad on leitavad internetist: www.envir.ee/et/loheliste-puuk-jogedes, mistõttu neid siin ei refereerita.

Ühe kuni 70 m pikkuse nakkevõrguga harrastuslikuks püügiks tuleb soetada kalastuskaart. Vaba limiidi puudumisel võib see osutada ka võimatuks, lubasid müüakse kuni jätkub. Hinnad on 13 eurot üks kuu, väikesaarte elanikele 6,5 eurot kuu. Püügiga seotud detailid on leitavad internetis keskkonnaministeeriumi kodulehel www.envir.ee/et/nakkevorgu-ja-ongejadapuuk, kus on toodud ka õngejadadega püügi ja allveepüügi regulatsioonid.

Võrdluseks tuuakse all väike ülevaade meie naaberriikide harrastuslikku püüki reguleerivatest aktidest ja püügi hindadest.

Soomes on alates 2016. a. jõus uus kalapüügiseadus: kõik 18-64 aastased kalastajad peavad maksma nn. kalastuskorralduse (*fisheries management*) maksu. See ei kehti jääpüügil, ussõngega ega räimeõngega püüdjatele. Maksjad võivad kalastada ühe ridvaga kõikjal Soomes välja arvatud Ahvenamaal. Maks ei anna õigust püüda migratoorseid liike koskedel ja kärestikel ega ka keelualadel. Muuks kalapüügiks on vajalik lisaks ka veela omaniku luba. See käib ka seisevpuunistega kalapüügi ning mitme ridvaga kalapüügi kohta.

Kalastuskorralduse maks (2016 aastal) on järgmine: 39 € aasta, 12 € nädal, 5 € ööpäev. Tabel 3 annab ülevaate harrastuspüügiks vajalikest lubadest (www.ahven.net/luvat).

Tabel 3. Harrastuspüügiks vajalikud load Soomes (www.ahven.net/luvat).

<i>Püügiviis</i>	<i>Alla 18-aastased ja 65-aastased ja vanemad</i>	<i>18-64 aastased</i>
Jääpüük, püük ussonge või räimeõngega	Tasuta püügiõigus	Tasuta püügiõigus
Landipüük ühe ridvaga	Tasuta püügiõigus	Kalastuskorralduse maks
Püük seisevpüünisega, vähipüük, püük rohkem kui ühe ridvaga	Tasuta püügiõigus, kuid vajalik on veeala omaniku luba	Kalastuskorralduse maks ja veeala omaniku luba
Kalapüük spetsiaalsetes püügikohtades	Tasuta püügiõigus, kuid vajalik on veeala omaniku luba	Kalastuskorralduse maks ja veeala omaniku luba

Lisaks kalastuskorralduse maksule on Soomes riigi vetes nakkevõrgu, kadiska, tonka, rüsa või õngejadaga harrastuspüügiks vajalik püügiluba. Load on püügipiirkonna ja püügimeeskonna kohta ja kehtivad ühe kalendriaasta. Metsavalitsuse püügiloaga võib kalastada ka ahinguga (tulusepüük), harpuuniga ja spinninguga. Püügilube võib kasutada vaid harrastuspüügiks, kutseline püük nendega on keelatud – seega ei tohi niimoodi saadud kala müüda. Suurem osa rannikuvetest ei ole Soomes riiklikus omandis (välja arvatud looduskaitsealad) ja seega on püügiks vajalik ka veeala omaniku luba (www.eraluvat.fi).

Loapiirkondade hinnad on jagatud kolmeks (tabel 4). Hind põhineb kalavete hoiukuludel (sealhulgas kalade asustamine), loapiirkonna pindalal ning kalavete tootlikkusel (suurem näiteks kõrge koha tootlikkusel). Ühe püügimärgiga võib püüda ühe nakkevõrgu või kolme kadiskaga. Kodutarbeliseks noodapüügiks (kaldanoot alla 6 m, seisevnoot) müüakse lube püügipiirkonna suurematele veealadele. Müüb vaid Metsähallitus (www.eraluvat.fi).

Tabel 4. Harrastuspüügi lubade hinnad Soomes (kalendriaasta kohta; www.eraluvat.fi).

Püügiviis	Piirkond 1	Piirkond 2	Piirkond 3
Nakkevõrk max 31 m	4 €	6 €	10 €
Kadiska 3 tk	4 €	6 €	10 €
Tonkad 10 tk	4 €	6 €	10 €
Mõrd kõrgusega kuni 1,5 m	4 €	6 €	10 €
Õngejada kuni 100 konksu	4 €	6 €	10 €
Noot alla 6 m või seisevnoot	24 €	24 €	40 €
Ahing, harpuun ja spinning	4 €	6 €	10 €

Mõnedes spetsiaalsetes harrastuspüügi jaoks kohandatud kohtades kalastamiseks on vajalik eraldi luba. Sellistes kohtades on eriti arvukalt näiteks forelli, harjust, paaliat ja/või vikerforelli, samuti on need kalastuskohad varustatud parema taristuga: lõkkekohad, metsamajad, purded, matkarajad jne. Nendes kohtades kalastamiseks müüakse vastavalt piirkonnale eri kestvusega lube – 3 tundi, ööpäev, nädal, hooaeg. Enamikes kohtades saab osta ka pereloa. Loa hind erineb vastavalt kohale. Paljudes kohtades on see umbes järgnev: 3 tundi – 10 €, 24 tundi – 15 €, nädal – 75 €. Kogu maa eriloaga võib püüda migratoorseid liike riigimaadel koskedel ja kärestikel. Kogu maa eriloa hinnad: perele 30 € nädal, 50 € kalendriaasta; alla 18-aastastele 15 € nädal, 25 € kalendriaasta. Erilubadega püügil on piirangud ka maksimaalsele saagile ühe püüdja kohta ning püüdjate arvule ajaühikus. (www.eraluvat.fi/kalastus/kalastusmaksut-ja-luvat/vapalupa.html).

Ahvenamaal on ühe ridvaga kalastamine tasuline, kalastamiseks peab alati olema veeala omaniku luba. Ahvenamaal võivad püsielanikud omavalitsuse vetes kalastada ridvaga ning kuni 60 m nakkevõrkudega (www.regeringen.ax/miljo-natur/fiske-fiskar/fiskerilagstiftning). Püsielanikud saavad püügiloa kalendriaastaks, teised saavad osta püügiloa 1, 2 või 7 päevaks. Harrastuspüügi loa hinnad Ahvenamaal: võrgupüügi luba püsielanikele (sisaldab ka spinningupüügiluba) üheks aastaks 40 €; spinningupüügiluba püsielanikele üheks aastaks 20 €; 1 päeva luba 5 €; 2 päeva luba 10 €; 7 päeva luba 20 €. (www.regeringen.ax/miljo-natur/fiske-fiskar/sport-fritidsfiske).

Rootsis on püük ühe ridvaga tasuta. Lubatud püünised on nakkevõrk, mõrd, lõkspüünis, õngejada ja spinning. Nakkevõrgu ja teiste passiivsete püüniste kasutamiseks on vajalik veeala omaniku luba; avalikes vetes on nakkevõrkude ja lõkspüünistega püük lubatud kõigile (Helcom 2015). Korruga võib kasutada kuni 6 seisevpyünist. Erakinnistuga piirnevad eraveed ulatuvad kuni lähima 3 m sügavusjooneni, kuid alati vähemalt 300 m kaldast. Sisevetes on harrastuspüügiload ning nende hind piirkondade ja veekogude põhised. Veekogude omanikel on laiendatud püügiõigused (www.svenskafiskeregler.se). Sisevetes spinningu ja õngejadaga püügiks peab ostma püügiloa, hind päevaks on 20-175 SEK (2-18 €), nädalaks 50-250 SEK (5-26 €) ja aastaks 150-1500 SEK (16-157 €). Hind sõltub ka sellest, kas soovitakse püüda paadist (mis on kallim) või kaldalt (www.fiskekort.se).

Taanis peab iga 18-65 aastane elanik harrastuspüügiks ostma püügiloa. Hinnad: aasta 185 DKK (ca 25 €); 1 nädal 130 DKK (17,5 €); 1 päev 40 DKK (5,4 €). Selle loaga tohib püüda spinninguga. Ainult residendid ning Taanis töötavad mitteresidendid tohivad kalastada passiivsete püünistega nagu õngejada, nakkevõrk ja mõrd. Passiivsete püüniste puhul on püügiloa hind 300 DKK (40 €) ning see võimaldab ka püüki spinninguga. See luba võimaldab püüda kas 3 nakkevõrgu ja 3 mörraga (*fykenet*) või kokku 6 mörraga (Helcom 2015). Loa taotleja peab olema vähemalt 12-aastane (www.fisketegn.dk/fisketegn/common/setLocale.do?language=en; agrifish.dk/fisheries/recreational-fisheries/). Püügiks sisevetes on lisaks riigi harrastuspüügiloale vaja soetada veel ka kohalik püügiluba, mida väljastavad kohalikud kalapüügiorganisatsioonid. Hinnaks on 50-300 DKK (7-40 €) päev, 150-700 DKK (20-84 €) nädal ja 350-1300 DKK (47-175 €) aasta (danskfiskekort.dk/en/). Loata püügi puhul on trahv 740 DKK (100 €), passiivsete püüniste puhul 1200 DKK (161 €). (agrifish.dk/fisheries/recreational-fisheries/). 2009. aastal oli harrastuspüügi luba 156000 ridvaga püüdjal ja 34000 passiivsete püünistega püüdjal. Intervjuude põhjal on hinnatud, et 23% ridvaga püüdjad ja 28% passiivsete püünistega püüdjad kalastasid ilma loata, olgugi et väiksema püügivõimsusega kui loaga kalastajad (Sparrevohn & Storr-Paulsen 2010).

Lätis peavad kõik 16-65-aastased harrastuspüügiks ostma püügiloa. Püügiluba võimaldab püüki spinninguga, vähipüüki ning allveepüüki. Püügiluba kolmeks kuuks maksab 7.11 € ning kalendriaastaks 14.23 €. Lisaks peab ostma kohaliku püügiloa püügiks konkreetses veekogus (www.zm.gov.lv/zivsaimnieciba/statiskas-lapas/makskeresana?nid=738#jump). Lätis eristatakse ka kodutarbelist püüki, milleks on vajalik püügiluba vastavalt püünisele (näiteks nakkevõrk või mõrd). Neid püügilube väljastatakse piiratud arvul (Helcom 2015). Riigile kuuluvates siseveekogudes on kodutarbeline püük nakkevõrkudega keelatud (OECD 2015).

Leedus on harrastuspüügiks 16-65 aastastele vajalik püügiluba, mille hind aastaks on 14 € (www.visitbirstonas.lt/Fishing). Lubatud harrastuspüügi vahendid on ritv ja vähimõrd. Eraldi ühepäevased püügiload on püügiks lõhe ja meriforelli jõgedes (Helcom 2015).

Poolas on harrastuspüügi load kas individuaalsed, laevaomanikele või kalastusürituse organiseerijale. Lubatud on ainult püük ridvaga ja allveepüük (Helcom 2015). Sisevetes kalastamiseks peab olema nii püügiluba kui ka eraldi luba veekogu haldajalt. Püügiloa taotleja peab läbima koolituse (www.pzw.org.pl/home/cms/89/fishing_regulations_in_poland). Teatud jõgedes tuleb maksta eraldi tasu, mis on 22-91 € aastas/3.5-12.5 € päevas (ühingu liikmetele) või 6-24 € päevas (ühinguvälised inimesed ja välismaalased) vastavalt jõe või selle osale (www.pzw.org.pl/zgpzw/wiadomosci/71391/63/oficjalna_tabela_skladek_okregowych_na_ochrone_i_zagospodarowani).

Saksamaal peab püügiloa taotleja läbima nädalase koolituse. Püügitasud on piirkonniti erinevad ja lubatud on ainult püük ridvaga. Harrastuspüüdjad, kes on eelnevalt töötanud kalanduses, võivad kasutada piiratud arvul nakkevõrke, konkse ja angerjamõrdu (*eel baskets*). (Helcom 2015).

Norras on lõhe, meriforelli ja paalia püügiks passiivsete püügivahenditega vajalik tasuta riiklik kalastusmaks (saab näiteks paljudes poodides, postkontorites jne). Kalastusmaksu ei pea maksma alla 18-aastased. Kalastusmaksu suurus on järgmine: aastane maks üksikisikule jõgedes kalastamiseks 247 NOK (26.5 €); aastane maks perele jõgedes kalastamiseks 394 NOK (42 €); aastane maks passiivsete püünistega meres kalastamiseks algusega enne 1. juulit 616 NOK (66 €); aastane maks passiivsete püünistega meres kalastamiseks algusega alates 1. juulist 374 NOK (40 €). Migratoorsete liikide püügiks tuleb lisaks osta kalastusõiguse hoidjalt püügiluba. (<http://www.miljodirektoratet.no/no/Tema/Jakt-og-fiske/Fritidsfiske/Fiskeravgift/>). Harrastuspüük meres on tasuta nii kodanikele kui ka välismaalastele (www.regjeringen.no/no/tema/mat-fiske-og-landbruk/fiske-og-havbruk/Fritidsfiske-og-turistfiske/id601115/).

Kokkuvõtteks – harrastuspüügi reguleerimine erineb riigiti küllalt palju. Mõistetava üldtendentsina prevaleerib see, et mida piiratamad on ressursid, seda enam kasutatakse püügi limiteerimist ja seda kõrgemad on püügitasud. Harrastuspüügi hinna moodustavad ülal vaadeldud riikides enamasti kaks komponenti: üldine püügiluba (kalastuskorralduse maks) ja luba püüdmiseks konkreetse püügivahendiga või konkreetsetes püügipiirkonnas (tabel 5). Spinningupüügi tasu on üldiselt seda suurem mida kõrgem on netopalk (elatusase). Võrgupüügi tasu suhtes moodustub kaks rühma: riigid, kus rannajoon on elaniku kohta lühike ja need, kus see on pikk. Elaniku kohta lühikese rannajoonega riikides nagu Leedu, Poola ja Läti pole harrastuspüük nakkevõrguga üldse lubatud (v.a. Lätis lubatud kodutarbeline püük, aga ka seal on see sisevetes hiljuti keelatud; OECD 2015). Elaniku kohta pikema rannajoonega maades võib riigi kodanik nakkevõrguga püüda ning Norra rannikuvetes ja Rootsi avalikes vetes on see tasuta. Eestis on küllaltki pikale rannajoonele vaatamata harrastusliku võrgupüügi tasu umbes neli korda kõrgem kui näiteks Taanis ja Soomes. Samas tuleb tõdeda, et Taani kalavarud ületavad soodsamate looduslike tingimuste ja liigirikkamate

koosluste tõttu märgatavalt Eesti omasid, Soome on aga märksa hõredamalt asustatud kui Eesti. Omaette teemaks on seegi, et kui Eesti mõnes piirkonnas saaks limiteerimata harrastusliku võrgupüügi ka teenida, siis meist märksa kõrgema elatustasemega Soomes ja Taanis ei ole see tõsiseltvõetav elatise teenimise vahend.

Tabel 5. Harrastuspüügi tasud (€) eri riikides võrrelduna keskmise palga ning rannajoone pikkusega elaniku kohta (sh saarted) (en.wikipedia.org/wiki/List_of_European_countries_by_average_wage; countrymeters.info/en/World). NA – pole lubatud püügivahend.

Riik	Harrastuspüügi/kalastuskorralduse maks			Spinningu- püügi tasu 24 h	Võrgupüügi tasu 12 kuuks	Keskmine netopalk 2014	Rannajoone pikkus inimese kohta (m)
	Päev	Nädal	Aasta				
Poola				6-24	NA	752	0.011
Leedu			14		NA	600	0.035
Läti			14			664	0.274
Taani	5	17.5	25	12-45	40	3100	1.284
Eesti	1	3	20	3-7	156	937	2.907
Rootsi				2-18	0	2543	4.525
Soome	5	12	39		39-49	2335	8.318
Norra			0-66		0-66	3430	15.742

X. Harrastuspüügi saagi müümine

Harrastuspüügiõiguse alusel püütud saakide müümine on Eestis keelatud. Samas tuleb seda küllalt palju ette, mistõttu teema on pidevalt päevakorras. Pikemalt peatutakse sellel aruande lõpus arutelus. Käesolevas peatükis refereeritakse lühidalt, kuidas on küsimus lahendatud meie lähiriikides.

Taanis ja Rootsis harrastuspüügi saaki müüa ei tohi (Helcom 2015). Lätis ja Leedus on see samuti keelatud (www.zm.gov.lv/zivsaimnieciba/statiskas-lapas/makskeresana?nid=738#jump; lithuanianfishing.com/?page_id=512). Kui varem tohtis Soomes müüa mageveest püütud kala, siis uue seaduse järgi on see samuti keelatud. Merest püütud saagi müümine polnud Soomes lubatud ka varem (www.sakl.fi/index.php/fi/ajankohtaista/3474-kaupallisten-kalastajien-rekisterointi).

Norras on harrastuspüügi saagi müük lubatud riigi kodanikele kuni 50000 NOK (5318 €) ulatuses kalendriaasta jooksul inimese või püügiõiguse kohta. Kui harrastuspüüdja püüab turska müügi eesmärgil, peab ta oma püügiõiguse registreerima ning vastavalt oma paadi ka markeerima. Kes soovib müügiks püüda rohkem kui tonni turska aastas, peab seda tegema põhja pool 62. laiuskraadi. Turistid Norras saaki müüa ei tohi. (www.fiskeridir.no/Fritidsfiske/Salg-og-utfoersel/Salg-av-fangst).

XI. Harrastuspüügi vahendite piirangud ja saagi limiteerimine

Küsimus kas harrastuslikult püütud saake peaks kuidagi koguseliselt piirama või mitte on teine Eestis pidevalt päevakorras olev teema. Kui välja arvata kalastuskaardi alusel toimuv püük lõheliste jõgedes (kus tohib püüda kokku kuni kaks lõhet või meriforelli päevas), siis

meil harrastuspüügi saagi kogustele praegu piiranguid ei ole; samas olid need olemas nõukogude perioodil. Allpool refereeritakse, kuidas on lood meie lähiriikides.

Peamised sihtliigid harrastuspüügil Soome rannikumeres on ahven, haug, siig, koha, meriforell, latikas ja räim. Soomes saagile piiranguid seatud ei ole, v.a. eraldi maksustatavad spetsiaalsed harrastuspüügikohad. Samas kehtivad keelud (Ahvenamaal näiteks on kohapüük keelatud perioodil 1-25 juuli). Veekogude ja mereliste veealade omanikud võivad enda vetes seada erinevaid püügipiiranguid, milleks võivad olla: keelualad või -ajad, suuremad alammõõdud ja püügivahendite arvu piirangud. (Helcom 2015).

Peamised sihtliigid harrastuspüügil Rootsi rannikumeres on haug, siig, ahven, koha, meriforell, lõhe, tursk, heeringas, lest, merilest ja kammeljaskala. Rootsi rannikumeres on saagile seatud piirangud: haugi võib püüda kuni kolm isendit päevas (v.a. Botnia laht); Kattogatis võib lõhet ja meriforelli püüda kuni kaks isendit päevas (Helcom 2015). Angerjapüük on keelatud (ICES 2015). Botnia lahes on keelatud püük passiivsete püünistega nii jõgede suudmealades kui alla kolme meetri sügavuses eesmärgiga kaitsta meriforelli, lõhet, merisiiga ja angerjat. Terve rasvauimega (see tähendab looduses ja mitte kalakasvanduses sündinud) lõhed peab vette tagasi laskma. (Helcom 2015).

Peamised sihtliigid harrastuspüügil Taani rannikumeres on õngepüügil meriforell, tuulehaug, tursk, lõhe, erinevad lestaliigid; mõrrapüügil angerjas; võrgupüügil lest. Saagi kogusele piiranguid ei ole (Helcom 2015).

Peamised sihtliigid harrastuspüügil Läti rannikumeres on ahven, lest, meriforell, tursk ja tuulehaug. Lätis on väga detailsed piirangud päevasele saagile ühe inimese kohta: 5 kammeljaskala, vikerforelli, haugi, linaskit, turba, lutsu, vimba, koha ja meriforelli; 3 säinast, teibi, säga, angerjat ja merisiiga; 1 harjus, lõhe, meriforell ja jõforell; 5 kg ahvenat siseveekogudes; 10 kg ahvenat meres; 10 kg lesta; 10 kg tinti; 10 turska; 20 räabit; 50 vähki (www.zm.gov.lv/zivsaimnieciba/statiskas-lapas/maksskeresana?nid=738#jump; likumi.lv/doc.php?id=202643). Lõhe ja meriforelli püük suures osas sisevetes on keelatud, välja arvatud litsentseeritud õngepüügil. Kodutarbelisel püügil passiivsete püünistega on ka mitmeid teisi piiranguid. Siseveekogudes on peamisteks püügiliikideks särk, ahven, haug, koha ning latikas (www.zm.gov.lv/en/zivsaimnieciba/statiskas-lapas/angling?nid=1201#jump).

Peamised sihtliigid harrastuspüügil Leedu sisevetes ja Kura lõukas on peaaegu kõik mageveeliigid (ahven, koha, haug, latikas jt.), rannikumeres tursk, lest, ahven, ümarmudil, meritint, tuulehaug, lõhe ja meriforell. Maksimaalseks lubatud päevaseks saagiks on 1 lõhe, meriforell, merisiig või säga; 2 tõugjat või pardkala; 3 angerjat, jõforelli või harjust; 5 kammeljaskala, lutsu, koha, haugi või turba; 15 turska; kuni 50 kohaliku vähiliigi isendit. Sisevetes võib eelpool nimetatud kalu kokku püüda kuni 5 isendit. Eelpool nimetatud kalaliike võib päevas püüda kuni 5 kg sisevetes, 7 kg Kura lõukas (välja arvatud tint) ja 15 kg Läänemeres. (Helcom 2015; lithuanianfishing.com/?page_id=512; www.am.lt/VI/en/VI/article.php3?article_id=226).

Harrastuspüügi sihtliikideks Poola rannikumeres on tursk, meriforell, lõhe, tuulehaug, meriforell, latikas, angerjas, heeringas ja lest. Kehtestatud on samuti maksimaalse päevase saagi piirangud ühe püüdja kohta vastavalt liigile (Helcom 2015).

Peamisteks sihtliikideks harrastuspüügil Saksamaa rannikumeres on heeringas, tursk, lest ja tuulehaug; jõgede suudmealadel ahven, koha ja heeringas. Kõrgema väärtusega liikide puhul on püütavate isendite arv piiratud (Helcom 2015).

Norras ei ole harrastuspüügi kogused limiteeritud.

Soomes müüakse laiuskraadist 67°00'N lõunapoolsetele püügiialadele kõige rohkem 8 püünisele kinnitatavat püügimärki ostja kohta (www.eraluvat.fi). Püügimärgid on püügipiirkonna või püügimeeskonna kohta ja kehtivad ühe kalendriaasta; püügimärkide väljastamine püügipiirkonnast välja on keelatud. Püügimärgi kadumisest või leidmisest tuleb teatada vastavasse kalandusosakonda, leitud püügimärkide kasutamine on keelatud (www.kuopio.fi/web/liikunta-ja-ulkoilu/kalastusluvat-ja-maaraykset). Ühe püügimärgiga võib püügil olla näiteks 1 nakkevõrk või 3 kadiskat, samuti peavad ka kõik seisevpüünised olema tähistatud püügimärkidega (www.eraluvat.fi). Püünis peab olema varustatud püüdja nime ja kontaktinfoga; vajadusel (vastavalt piirkonnale) tuleb kasutada ka kalapüügiõigust tähistavat püügimärki (joonis 7) (www.ahven.net/v2_tiedostot/186.pdf). Püügimärgi värv on aastati erinev, mis võimaldab kergelt eristamist. (www.ahven.net/index.php?os=6&subos=1&subsubos=1&lan=fi&categorylan=fi&categoryid=20). Traali ning üle kõrgema kui 1,5 m suuava kõrguse mörraga püüdmine on lubatud vaid kutselisel püügil; õngejadaga püügil on suurim konksude arv 100 püügipiirkonna kohta; võrgupüügil võib võrguliini maksimaalne pikkus olla 240 m piirkonna või püügimeeskonna kohta (www.eraluvat.fi).



Joonis 7. Soomes kalapüügiõigust tähistava märgi (pyydysmerkki) näited
(www.ahven.net/index.php?os=6&subos=1&subsubos=1&lan=fi&categorylan=fi&categoryid=20;
www.kuustonkuha.com/categories.php?c=17&lang=fi).

Rootsi avalikes vetes kalastades võib korruga kasutada 6 seisevpüünist (vähipüügil lisaks 14 püünist). Õngejada võib olla kõige rohkem 100 konksuga. Võrgujada kogupikkus ei tohi ületada 180 m (www.svenskafiskeregler.se).

Taanis võib passiivsete püüniste loaga püüda kas 3 nakkevõrgu ja 3 mörraga või kokku 6 mörraga. Määratud on ka püünise maksimumsuurus (Helcom 2015). Nakkevõrkudega püük

on keelatud kaldale lähemal kui 100 m ning jõgede suudmealadel (Helcom 2015). Trollimine on samuti keelatud kaldale lähemal kui 100 m. (Sparrevohn & Storr-Paulsen 2010).

Leedus on piiratud ritvade ja konksude arv: sisevetes ja Kura lõukas võib korraga kasutada kuni 5 vähipüügivahendit või kuni 4 muud lubatud püügivahendit; Läänemeres kuni 5 püügivahendit. Paadist püüdes võib korraga kasutada kahte ritva. Korraga võib kasutada kuni 6 konksu, v.a. tindipüügiks jää peal, kus konkse võib olla kuni 12. Invasiivsete vähiliikide püügil pole püüniste arv piiratud (http://lithuanianfishing.com/?page_id=512).

Lätis on ritvade (kuni kaks sisevetes ja kuni kolm meres) ning konksude arv (kuni kolm iga püügivahendi kohta) samuti piiratud. Konksu suurus võib olla kuni 15 mm (v.a. sägapüügil Daugava vesikonnas). (www.zm.gov.lv/zivsaimnieciba/statiskas-lapas/makskeresana?nid=738#jump). Poolas on lubatud üks ritv püüdja kohta (Helcom 2015). Saksamaal sõltub lubatud püügivahendite arv kohalikust omavalitsusest. Mecklenburg-Vorpommernis võib kasutada kuni 3 ritva, passiivsetest püünistest kuni 8 angerjalõksu, kuni 100 m nakkevõrku ja kuni 100 konksuga õngeliini. Schleswig-Holsteinis ritvade arv piiratud ei ole, passiivsetest püünistest võib kasutada kas kuni nelja ühetiivalist või kahte kahetiivalist mõrda (*fykenet*) (Strehlow jt. 2012).

Norra rannikumeres on võivad need harrastuspüüdjad, kelle püügialus pole registreeritud või kes püüavad kaldalt, kasutada järgmisi püügivahendeid: käsipüügivahendid nagu õngeritv; üks mootoriga varustatud trollinguliin (*trolling line*); võrgujada pikkusega kuni 210 m; kuni 300 konksuga õngejada; kuni 20 krabilõksu (www.regjeringen.no/no/tema/mat-fiske-og-landbruk/fiske-og-havbruk/Fritidsfiske-og-turistfiske/id601115/).

Norras on migratoorsete liikide püügis kehtestatud ka piirangud konksu suurusele. Mageveekalade püügil on keelatud kasutada mürke, lõhkeained, tulirelvi (v.a. haugipüügiks), püüda elektriga, kasutada ahingut või selle sarnaseid püügivahendeid. Keelatud on ka püük kasutades kunstlikku valgusallikat (v.a. angerja- ja vähipüügil). (www.miljodirektoratet.no/en/Areas-of-activity1/Hunting-and-fishing/Rules-for-recreational-fishing-in-rivers-and-lakes/).

Norrast ei tohi välja viia rohkem kui 15 kg kala (sealhulgas kalafileed) inimese kohta ööpäevas. Lisaks sellele kogusele võib viia välja ühe trofeekala, mille suurusele piiranguid pole. Välja viidavad kogused võivad olla suuremad kui tegu on kala või kalatoodete ostuga registreeritud kalurilt või vahendajalt. Eelpool toodu kehtib nii Norra kui ka teiste riikide kodanike kohta (www.regjeringen.no/no/tema/mat-fiske-og-landbruk/fiske-og-havbruk/Fritidsfiske-og-turistfiske/id601115/).

Viimaste aastatega on lähiriikides täheldatud spinningupüügi osakaalu kasvu harrastuspüügis. Rootsisis on harrastuspüük seisevpüünistega muutunud harvemaks, püük spinninguga tavalisemaks, kuna spinningupüügi varustus on muutunud efektiivsemaks. Ka Soomes on täheldatud Rootsile sarnast arengut: püük passiivsete püünistega on varasemast vähem populaarne, kindla liigi (näiteks koha, ahven, haug) tabamisele suunatud spinningupüük on muutunud väga tulemuslikuks, tavaline on ka kalaturism sisemaalt. Siinjuures peab arvestama, et nii Soomes kui Rootsisis on harrastuspüük väga populaarne. Leedus on

suurenenud lõhe ja forelli püük merest, samuti on viimase kümne aastaga oluliselt kasvanud harrastuslik tursapüük. Poolas on samuti kasvanud spetsialiseeritud spinningupüük merest, areng, millega on kaasnenud ka kasvav konflikt spinningupüüdjate ja kutselise kalurite vahel. (Helcom 2015).

XII. Kalavaru administreerimine ja selle mõju sektorile

Kalavaru administreerimine on kompleksne protsess, mis vajab sisendit mitmest vallast (bioloogiline, majanduslik, sotsiaalne jne. teave). Riigiti on kalavarude haldamisega (eeskätt lubade jaotamine ja väljastamine ning statistika kogumine) seotud üsnagi erinevad asutused. Allpool antakse lühike ülevaade lähiriikidest.

Soomes tegelevad kalavarude administreerimisega Maa- ja metsamajandusministeerium (mmm.fi/etusivu) ning Majandus-, transpordi- ja keskkonnakeskus (www.ely-keskus.fi). Lisaks tegelevad kalavarudega organisatsioonid Metsavalitsus (Metsähallitus; www.metsa.fi), kes annab välja püügilube ja Loodusvarade keskus (www.luke.fi). (<http://www.finlex.fi/fi/laki/alkup/2015/20150379>). Kutselise püügi lubade hinnad määratakse Maa- ja metsamajandusministeeriumi ettepanekul. Eraldi regulatsiooniga piirkonnaks on kõrge autonoomiaga Ahvenamaa, kes haldab oma kalavaru iseseisvalt ja muust Soomest sõltumatult (www.regeringen.ax/miljo-natur/fiske-fiskar/fiskerilagstiftning).

Rootsis tegeleb kalavarudega valitsusagentuur *Swedish Agency for Marine and Water Management (Havs- och vattenmyndigheten)*, mille ülesandeks on kalapüügi reguleerimine ja kontroll (www.havochvatten.se/hav/uppdrag--kontakt/organisation/avdelningen-for-fiskforvaltning.html).

Norras on keskne kalandusega tegelev asutus Kaubandus-, tööstus- ja kalandusministeerium (www.regjeringen.no/en/dep/nfd/id709/). Merealade kalapüügi administreerimise eest vastutab kalandusdirektoraat (www.fiskeridir.no). Sisevete harrastuspüügi administreerimine on jaotatud Keskkonnaministeeriumi ja Norra Keskkonnaagentuuri vahel (www.miljodirektoratet.no/en/Areas-of-activity1/Hunting-and-fishing/).

Poolas tegeleb enamike veekogude haldamise ja kalapüügiga ühing *Polish Angling Association* (www.pzw.org.pl/home/cms/89/fishing_regulations_in_poland).

Lätis tegeleb nii kutselise kui harrastuspüügi administreerimisega Põllumajandusministeerium (www.zm.gov.lv/en/zivsaimnieciba/#jump).

Niisiis on kalapüügi haldamisega peaaegu kõikjal seotud mitmed ametiasutused. Selle taustal ei tuleks Eestis tänapäeval valitsevat olukorda, kus kalandusküsimused ja kalavarude administreerimine on jaotatud kahe ministeeriumi vahel (Maaeluministeeriumi kalanduse osakond ja Keskkonnaministeeriumi kalavarude osakond), pidada sugugi väga ebaloomulikuks või tingimata kiiret korrekture vajavaks. Küsimus on pigem erinevate asutuste vahel hea koostöö tagamises, mis Eesti väiksust arvesse võttes on täiesti teostatav ülesanne. Optimaalne ajaloolisel õigusel põhinev varude jaotuse süsteem (mida tingimuste

muutudes on ka korduvalt ajakohastatud) koos küllalt efektiivse püügikoormuse reguleerimise võimalustega (mis lubab vajadusel operatiivselt reageerida) on selle heaks kinnituseks. Kokkuvõttes tuleb tõdeda, et isegi kui kalavaru administreerimise jaotus kahe ministeeriumi vahel võib kohati raskendada ministeeriumite ametnike tööd (aruande koostajad ei oska seda momenti hinnata), ei ole sellel olulist negatiivset mõju kalandussektoris hõivatutele.

XIII. Arutelu ja soovitused

Eesti areng pärast taasiseseisvumist on olnud väga dünaamiline. Sellega on kaasnenud ka korduvad põhimõttelised muutused kalandussektorit puudutavas seadusandluses. Kui veerand sajandit tagasi oli nõukogudeaegse pärandina Eesti kalapüük kutselise kalanduse keskne, siis tänaseks on pidevalt tõusnud harrastajate roll kogusaagi formeerumisel. See on tekitanud ja tekitab ka siiani küllaltki suuri konflikte, sest olulisemate saakliikide varu on kas üle ekspluateeritud (näiteks Pärnu lahe koha) või siis kasutatakse seda maksimumi lähedaselt (näiteks ahven paljudes rannapiirkondades).

Kujunenud olukorras sooviks mõlemad peamised kasutajate grupid saada ressursist teise grupi arvelt tänasest suuremat osa. Apelleeritakse erinevatele aspektidele. Kutselised toovad välja, et kui kala ei jätku sellest elatuvatelegi inimestele, siis ei ole õige laiendada (või mõnede arvates isegi võimaldada) püüki „lõbu pärast“ – vähemalt mitte nende varude osas mille seis on halb. Harrastuskalastajad rõhuvad aga sellele, et kutseline püük on nagunii järjest vähetulusam ja rannapiirkondades teenitav raha on läbi kalavaru rekreatiivse kasutuse suurem (mõned maailmas läbi viidud uuringud arvavad, et ühe kilo kohta genereeritav kasu on isegi 5-10 korda suurem). Eesti Uuringukeskuse läbi viidud küsitlus (Ender jt. 2013) jõudis järeldusele, et aastal 2012 tegid Eesti harrastajad oma hobiga tegelemiseks kulutusi kokku umbes 77 miljoni eurot eest – keskmiselt 275 eurot isiku kohta. Viimane näitaja oli sama uuringu viidatuna aastal 2010 vaid 109 eurot, mis viitab pidevale kasvule. Kokkuvõttes, kalapüügis nähakse sageli analoogiat jahindusega – küttimine on ju ka tänapäeva Eestis ikkagi vaba aja veetmise vorm ja mitte lihavarumise plaanide täitmine.

Milline on tänapäeval kutseliste ja harrastajate osakaal kalaressursi kasutamises? Esiteks, loomulikult sõltub see eelkõige sihtliigist. Räime- ja jõesilmu püügis näiteks on harrastajate osa tähtsusetu; koha, ahvena ja haugi saakides aga täiesti arvestatav. Teiseks, kui kutseliste saagid on küllalt hästi dokumenteeritud, siis harrastajate osas näeme, et erinevad autorid on jõudnud väga erinevatele tulemustele, mille vahe on mitmekordne. Hoolimata sellest võib teha kokkuvõtted, mis on käesolevas aruandes esitatud joonistel 1-4.

Kas Eesti kalavaru kasutamise muster erineb meie lähiriikide omast? Võrreldes Rootsi ja Soomega jah, küllalt suurel määral. Neis kahes riigis (mille looduslikud tingimused on meile laias laastus iseloomustades küllalt sarnased) on harrastajate roll ressursikasutuses märgatavalt suurem. Erinevused on välja toodud joonisel 5. Kokkuvõtteks, neis kahes kõrgema elatustasemega riigis on kutseliste roll veel rohkem kahanenud kui meil ja mitme kõige atraktiivsema sihtliigi (ahvenlased, lõhilased, haug) osas on peamiseks populatsioonide dünaamikat määravaks teguriks saanud juba harrastajad, kelle osa varu ekspluateerimises

püük on juba mitu korda suurem. Lüunanaabritel lätlastel on harrastajate osa rannamere üldsaagis väiksem kui meil, sisevetes umbes sama. Võrdlus Lätiga ei ole aga kuigi otstarbekas, sest looduslike tingimuste poolest on tegu Eestist väga erineva riigiga – puuduvad suurjärved ja rannamerigi on iseloomult väga erinev: ilma saarte, poolsaarte ja lahtedeta, mis soodustaks kallimate ja ka püügi vaatevinklist hinnatumate mageveekalade (koha, haug, ahven) kõrget arvukust.

Kas Eesti kalaressursi jaotus on optimaalne? See on väga keerukas küsimus, millele matemaatiliselt täpset ja vastuvaidlemist välistavat vastust anda ei olegi võimalik. Kui optimaalse töendusliku suremuse (see tähendab kalapüügisurve, millele vastavad maksimaalsed pika-ajalised keskmised saagid) võib tõesti liikide ja piirkondade kaupa välja arvutada, siis olemasoleva ressursi „parim“ jaotus sõltub eelkõige poliitilisest tahtest – kas oluliseks peetakse kutseliste kalurite elatusallika säilitamist või märksa rohkemaarvulistele harrastajatele võimalikult soodsate tingimuste loomist. Vaatleme seda teemat lähemalt.

Nagu eelnevalt kirjeldatud võib tänapäeva Eestis harrastajad jagada kahte peamisse kategooriasse: nn. sportlike vahenditega (spinning, õng jne) ja kutselise kaluri püügivahenditega (s.t. võrkudega) püüdjad. Esimese kategooria puhul ei ole riigil tänase seadusandluse kohaselt sisuliselt võimalik ei püügisurvet ega saake reguleerida, sest iga soovija võib osta harrastuspüügiõiguse ja saakide kogusele piiranguid ei ole (erandiks on püük lõhe- ja meriforellijõgedes). Seevastu võrgupüüki reguleeritakse – väljastatavate lubade arv on piiratud ja nende hind suhteliselt kallis (sõltuvalt piirkonnast kuni sada korda kallim kui kutselises püügis). Nagu näha käesoleva aruande lisades toodud tabelites, on harrastajate võrkudega püütud saagid samas küllaltki tagasihoidlikud. Niisiis, kokkuvõttes ilmneb, et **Eesti riigil ei ole tänase seadusandluse raames ka vastava soovi olemasolul reaalselt võimalust harrastajate kogusaaki kuigi suurel määral piirata**. Küll aga oleks riigil võimalik harrastajate osakaalu kalavaru kasutuses oluliselt tõsta – selleks tuleks suurendada harrastajatele lubatud võrkude piirarvu.

Kui intensiivselt on võrguload kasutatud? Joonisel 6 on toodud info sellest kui suurel määral on viimasel kolmel aastal harrastajad oma võrkude limiite ära kasutanud. Üldistusena võib öelda, et suurusjärgus kolmveerand kõigist lubadest on välja ostetud. Kuna harrastajale on võrguluba kallis (13 eurot kuus, väikesaartel 6,5 eurot kuus), siis leiavad kõik tõenäoliselt ka kasutust. Vastavalt ajaloolisele püügiõigusele jaotatud (ja samuti lõviosas välja ostetud) kutseliste võrgulubade kasutus erineb piirkondade vahel suurel määral: kui näiteks Peipsi-Pihkva järves on võrgud väga intensiivselt kasutuses, siis rannameres mitmel pool mitte. Kuna tasumäärad tulevad keskmistest saakidest, siis on ka need erinevad, kõikudes 1,5 eurost Soome lahel 15 euronni Peipsi järvel – aga seda aastas, mitte kuus. Kokkuvõtteks võib öelda, et paljudes piirkondades on kutseliste kalurite võrgulubade kasutus madal, mis tuleneb kalapüügi vähesest tulususest ja üha kasvaval määral ka „hülgeprobleemist“ (hülged lõhuvad võrke, mis muudab selle püügi mõnes piirkonnas sesoonselt lausa kahjumlikuks). Kuna aga võrguload on odavad ja välja ostmata jätmise korral kaotab kalur neile õiguse, siis lunastatakse need reeglina alati ikkagi välja – sõltumata sellest kui intensiivset kasutust nad tegelikkuses leiavad.

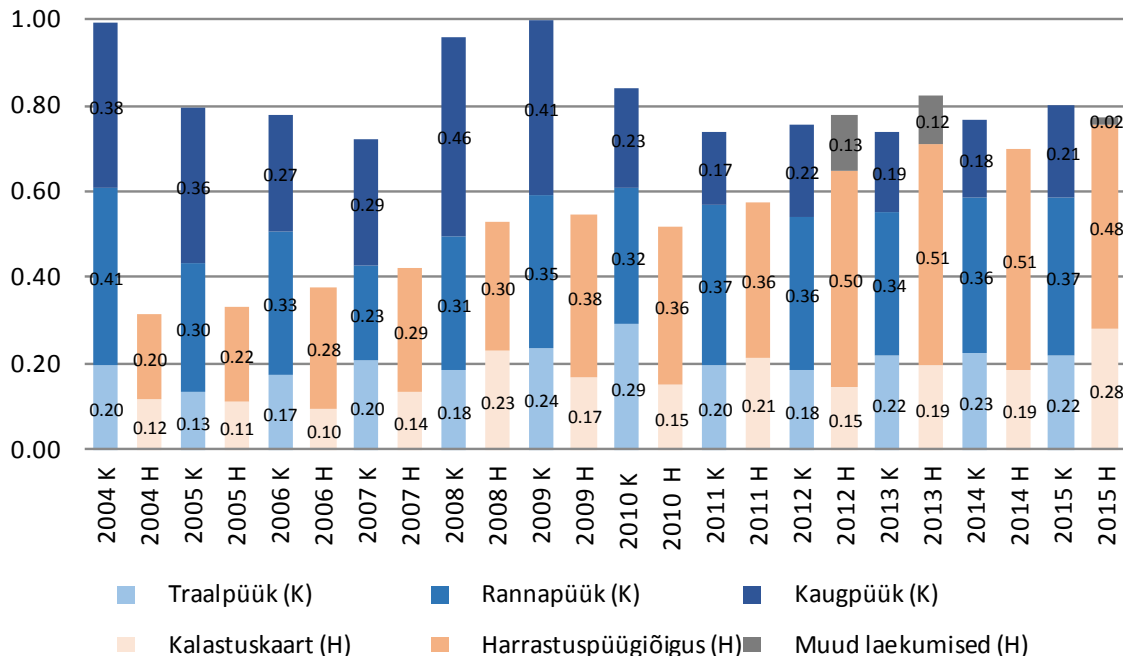
Eelöeldu põhjal võib järeldada, et Eestis soositakse praegu kalavaru kasutajana kutselist kalurit. Sellel on ajalooline põhjus – kalandus on siiani paljudele sissetuleku allikaks ja töö kaotamise korral lisanduks ju inimesi, kes enda elatamisega võib-olla enam ise hakkama ei saa. Pikemas perspektiivis oleks aga mõistlik ühiskonnas siiski alustada laiapõhjalist arutelu, kas kunstlikult hoitav praegune tasakaal (aga kümneid kordi kõrgem võrgu kasutuse õigus harrastajatele on ju üks riigi kasutuses olev „hoob“!) ressursi kasutuses on tänapäeva ühiskonnale optimaalne. Võrdlusena tasub meelde tuletada, et Rootsis-Soomes on harrastajate osa üldsakaides juba palju kõrgem kui meil.

Milliseks kujuneks tasakaal kalavaru kasutamises kui harrastajad ja kutselised saaksid võrgulubadele nii-öelda „vabalt konkureerida“? Niisugune „vaba konkurents“ pole kehtiva seadusandluse järgi võimalik, ent teoreetiliselt arutledes tundub, et kutseliste osakaal väheneks ruttu ja kordades. Järelkult ei vasta tänapäevane olukord – mis on küll samas välja kujunenud õigusriigi normaalse arengu tulemusena! – enam liberaalse turumajanduse kõikidele põhimõtetele.

Kas harrastajate osakaalu tõus ressursi kasutuses oleks riigile hea ja kasulik? Kiire muudatusena läbi viiduna ilmselt mitte (jättes siinkohal arutluse alt välja, et seadusandlikult ei oleks see lihtne), sest kutselistel kalapüügiettevõtjatel on õigustatud ootused ja nad on teinud arvestatavaid investeeringuid oma ärisse. Kindlasti kaasneksid sellega mõningased sotsiaalsed probleemid rannapiirkondades. Samas, mis kasu saab Eesti ühiskond üldse kutselisest kalandusest? Rahanduslikus mõttes on kasu küllalt väike, sest kalanduse toetuseks loodud fondid kulutavad nii Euroopa Liidus kui Eestis ilmselt juba rohkem kui on otsene maksutulu eelarvetesse. Nagu nähtub jooniselt 8 on kutselise püügi õiguste tasu laekumine samuti juba väiksem kui läbi harrastuslike püügivahendite kasutuse õiguse eest saadu. Niisiis võib öelda, et **Eestis toetatakse kutselist kalapüüki eeskätt juba peamiselt sotsiaalsetel, aga mitte majanduslikel põhjustel.** Teatav osa inimesi on lihtsalt selles sektoris tööga hõivatud. Sageli tuuakse välja ka traditsioonilise elulaadi säilitamise ja rannapiirkondade elushoidmise argumente. Vähemalt viimase osas ei pruugi aga olukord sugugi nii ühene olla – pole võimatu, et kui ühe kaluri käes suhteliselt vähe kasutatuna „seisev“ suurem hulk võrgulube jaotuks mingi hulga samas piirkonnas elavate ja mõnel muul elualal põhitööd tegevate inimeste (või osaliselt isegi mujalt sisse sõitnud kalaturistide) vahel, siis oleks nii mõneski väikesadamas „elu“ ja merelkäimist tegelikult isegi rohkem. Kõnealune muudatus kahtlemata ei suurendaks tarneahelasse mineva tooraine (kala) hulka, kuid ühiskonnale ja tervikuna oleks viimase momendi negatiivne mõju ilmselt üsna väike.

Kui palju maksab õigus kutselise püügi vahendiga (nakkevõrguga) kala püüda? Vastus sõltub sellest, kes on püüdja. Tänapäeva Eestis maksavad harrastajad võrgupüügiõiguse eest kohati sada korda rohkem kui kutselised – näiteks kolmes Soome lahe äärses maakonnas maksab võrgu kasutamise õigus kuuks ajaks vastavalt 13 eurot ja 12,2 senti (1,46 eurot / 12 kuud). Sealjuures müüakse kogu harrastuspüügiõigus Harjumaal ära väga kiiresti. Kuna kutselise kalapüügi võrkude tasumäärad arvestatakse deklareeritud saakide põhised (tohivad olla kuni 4% püügivahendiga saadud keskmiste saakide väärtusest), siis on selge, et see püügisegment on kohati väga ebatulus. **Pikemas perspektiivis tuleks kaaluda, kas sellise ebatulusa kutselise võrgupüügi mõningane asendamine harrastuspüügiga ei oleks kogu**

ühiskonna huvides? Riigieelarvesse laekuv püügiõiguse tasu suureneks igatahes kordades ja nendest saaks teha suuremaid investeeringuid näiteks ka kalavarude turgutamisse. Isegi tänases olukorras on riigieelarvesse laekuv kalapüügiõiguse tulu harrastuspüügist neljal viimasel aastal juba ületanud kutselise püügi lubadest saadava tulu – juhul kui jätta välja kaugpüük, mis baseerub hoopis teisel ressursil (joonis 8).



Joonis 8. Kutselise (K) ja harrastusliku (H) kalapüügiõiguse tasude (10⁶ €) laekumine perioodil 2004-2015.

Eelpool jõuti tõdemusele, et kutseline kalapüük genereerib riigile üsna vähe raha. **Kas kutselise püügi tasude 4% piiri (keskmisest saagi väärtusest) muutmise või kaotamine oleks õige?** Pikemas perspektiivis ilmselt küll – niisuguse arvestuspõhimõtte probleem on ju ka selles, et väiksemaid saake deklareerides välditakse püügivahendi kasutuse hinna tõusu. Mõnes mõttes oleks kõrgema hinna mõju analoogne ka maamaksule – maa maksustamise üheks mõtteks on ju kõrgemate maksudega atraktiivsetes piirkondades soodustada seal „kasutult“ seisva maa liikumist neile, kes oskavad ja soovivad seda ettevõtluses kasutada. Kui kalanduspoliitika üheks eesmärgiks on „tuua väikesadamatesse tagasi traditsioonilist elulaadi – nii kalapüüki kui väärimist“, siis seda silmas pidades oleks püügiõiguse liikumine neile, kes seda aktiivsemalt kasutavad, kindlasti kasulik. Omaette temaks on see, kuidas kasvav püügikoormus mõjuks kalavarule – seda analüüsitakse peatüki lõpus.

Suurem osa harrastuskalastajatest püüab saaki mitte võrkude, vaid õngede, spinningu ja muude „klassikaliste“ harrastusliku püügi vahenditega. Kohati on saagid suured. Kas neid peaks üritama limiteerida? Kõnealuses küsimuses käituvad riigid erinevalt: ülevaade on toodud peatükis XI. Piiramise mõte on alati põhimõtteliselt sama – limiidid seatakse takistamiseks selliste koguste väljapüüdmist, mille saamise ajend pole enam meelelahutuslik vaba aja veetmine ja oma toidulaua rikastamine, vaid pigem juba majanduslik kasu.

Limiteerida võib nii otseselt kala püüki (Läti ja Leedus kehtivad näiteks kõigi peamiste liikide päevase püügikoguse piirangud) kui riigist väljavedu (Norra). Kuigi nii päevalimiitide kui limiteerimata püügi toetuseks võib tuua mitmeid asjalikke argumente, jäävad käesoleva aruande koostajad arvamusele, et tänase Eesti tingimustes võiks limiidid pigem seada. On täiesti normaalne, et selle harrastuse üheks motivaatoriks on soov oma pere toidulauale kala püüda. Normaalne on seegi, et ühe püügiretke saaki jätkub enamaks kui üheks toidukorraks – kalal ei käida ju kaugeltki iga päev. Ent anonüümsed küsitlused asjatundjate (sealhulgas kala kokkuostjate) hulgas näitavad, et enamus näiteks 40-50 kiloseid päevaseid ahvenasaake saavaid harrastuskalamehi lihtsalt müüb püütud kalad.

Harrastusliku püügi saakide müümist peavad taunimisväärseks praktiliselt kõik – nii kutselised, administraatorid kui suur enamus harrastajaid endid. Mida teha selle vähendamiseks? Kõige lihtsamaks ja ka paljudes riikides kasutatavaks meetodiks ongi päevasaakide limiteerimine. Selliste limiitide mõistlikkusega nõustuvad samuti peaaegu kõik kes just ise harrastuspüügiga raha ei teeni – muidugi eeldusel, et nad pole ebaotstarbekalt väiksed).

Millised võiksid olla harrastajate päevakoguste limiidid? Limiitide määratlemine ei ole niivõrd bioloogiline kui poliitiline otsus. Pigem võiksid nad olla suured, sest nende eesmärk on ikkagi takistada vaid juba kaubanduslike koguste müüki (näiteks 20 – 30 kg ahvena puhul) või siis pidurdada liigset hasarti (5 – 7 haugi). Kuigi näiteks kalameeste foorumites kohtab kurtmist, et kas siis hea võtu puhul peab tõesti poole päeva ajal püügi ära lõpetama, ei saa seda argumenti liiga tõsiselt võtta – oma jahiloa realiseerunud kütil pole ju samuti õigust järgmisena ette sattunud looma ka ära lasta – ükskõik kui sobiv on juhused või vägev tuleks trofee.

Kas koguselisi limiite annaks ka kontrollida? Suure tõenäosusega saaks kontroll olla vaid väga pisteline. Lisaks oleks kõnealuselt piirangust „mööda hiilimiseks“ ilmselt ka mitmeid võimalusi. Talipüügil on võimalik näiteks see, et mõni harrastajatega „koostööd“ tegev kutseline kalur sõidab lumesaaniga ringi, ostab kala juba jää peal kokku ja registreerib hiljem enda saagina. Enne seda võib aga müügihuvilise harrastaja kott üleäärase kalaga seista natuke eemal – ja kui inspeksioon kohale satub, siis öeldakse, et tegu on kellegi võõra omandiga. Kontrollimise raskust ei tuleks aga siiski karta – sellisel piirangul olekski ju eelkõige heidutav iseloom, mis muudaks illegaalse tegevuse ebamugavamaks ning suruks selle osakaalu alla. Paralleelina on ju selge, et näiteks vaid väga väike osa autojuhtidest kiiruse ületajaid (või isegi joores sõitjaid) tabatakse – mis aga ei tähenda, et kiirusepiiranguid ei olegi vaja. Lõpetuseks tuleb nentida sedagi, et lõviosa harrastajaid on seadusekuulekad ja loodusteadlikud inimesed, kelle jaoks moraalne aspekt pole sugugi tähtsusetu – teadmine, et rikutakse seadust segaks paljusid ülemäärast kogust püüdmast isegi siis kui „vahele jäämise“ võimalus pole suur. Ja kui praegu uhkeldab mõni aegajalt sotsiaalmeedias piltidega kus näha kümnekond püütud haugi, siis limiitide kehtestamisel leiaks selline ülemäärane hasart teist poolt taunimist.

Harrastuspüük võrkudega toob iga loa kohta riigile palju rohkem tulu. Kas harrastuspüügi osakaalu oleks võimalik kehtiva seadusandluse alusel tõsta? Ilmselt ei oleks päris õige seda teha lihtsalt kutselise püügi vahendite piirarve vähendades. Kuigi otsest

ja selget juriidilist konflikti ei teki – kalapüügiettevõtjad ei oma ju õigust kindlale arvule püünisele, vaid osakule (protsendile) üldvõimalusest – oleks niisugune lahendus siiski õiguspärase ootuse põhimõtetega mõneti vastuolus. Pigem tuleks analüüsida võimalust osta kalurilt üles püügiõigust (kasutades riiklike vahendeid) ja siis see harrastuspüügi õigusena müüki panna. Näiteks Harjumaal toob ju iga võrguluba aastas riigile üle saja euro. Niisiis saadaks mõne aja jooksul kalurilt ajaloolise püügiõiguste ostuks kulutatud raha tagasi ja hakataks tulu teenima. Kaua läheks aega, enne kui riik raha tagasi saab? Analüüsides internetis leiduvat infot ja küsitledes kalureid selgus, et tänased hinnad ühe võrgu püügiõiguse müügi eest on suurusjärgus 1300-1500 eurot Harjumaal, 1000-1200 Pärnumaal ja 900-1100 Saaremaal (Peipsi-Pihkva järvel küsitakse väikesesilmalise kaldalähedase püügi ühe võrgu õiguse eest 1000-1500 eurot, ent suuremasilmalise puhul juba 3000-5000 – samas on kutselise püügi võrgud sel järvistul väga intensiivselt kasutuses ja nende „väljaostmist“ harrastajate tarbeks ei ole otstarbekas üldse arutada). Niisiis võib järeldada, et tänase turuhinna alusel kalurilt välja ostetud püügiõigus tooks näiteks Soome lahel kulutatud raha tagasi hiljemalt kümne aasta jooksul. Samas on selge, et tänast harrastuspüügiõiguse hinda on tulevikus ilmselt otstarbekas ka tõsta. Ühe võimalusena **tuleks laiemalt arutleda võrgupüügiõiguse diferentseerimise üle: kuna nii kalavaru olukord kui huvi püügi vastu erineb piirkonniti, siis võiksid erineda ka hinnad**. Piirkondades kus püüdjaid on rohkem võiks kaaluda ka senisest kõrgema hinna küsimist või siis ühe loa alusel toimuva püügiperioodi lühendamist. Sellest kohe allpool.

Harrastuspüügiks eraldatud võrgupüügilubasid mõnel pool kõigile soovijatele ei jätku. Probleemi lahendamiseks on mitu võimalust. Esiteks eelmises lõigus kirjeldatud kutselistelt kalurilt välja ostmise skeem. See oleks kõige pikemaajalise mõjuga, aga samas küllalt kulukas protsess. Teiseks, nagu samuti ülal välja toodud, lubade hindasid võiks tõsta. On arvata, et vähemalt näiteks Harjumaal ostetaks välja ka mõnevõrra kallim kalapüügiõigus. Kolmandaks, osade lubade kehtivusaega võiks vähendada, kahandades selle näiteks nädalani. Kuna mõned inimesed ostavad loa ilmselt vaid paariks püügiks, siis vabaneks nii teatav ressurss. Teise ja kolmanda lahenduse probleemiks on aga see, et teatav osa harrastajaid ei ole mitte niivõrd „meelelahutuse pärast püüdnud“, vaid kasutavad kala oma toidulaua rikastamiseks. Ääremaal pole ju sageli läheduses poodi, kust värsket kala osta. Selliseid inimesi (kes kahtlemata hoiavadki ülal just ranna-alade traditsioonilist elulaadi!) mõjutaksid need muutused negatiivselt. **Samas võiks siiski katsetada näiteks neljandiku võrgulubade nädalaseks muutmist piirkondades kus neid ei jätku. Nädalane luba võiks (muuhulgas ka suuremate halduskulude tõttu) maksta päeva kohta kaks korda rohkem, s.t. ca 7 eurot.** Kuigi allesjäänud odavamate lubade peale suureneks konkurents veelgi, võimaldaks see tõesti vaid meelelahutusena (s.t. mitte kalkuleerides püügikulud ja arvestades püütava kala väärtust) toimuva harrastuspüügi senisest suuremat levikut, sest teoreetiliselt jätkuks lubasid rohkematele. Niisugune muudatus suurendaks ka riigieelarvesse laekuvaid püügiõiguse tasusid.

Käesoleva uuringu täitmise käigus küsitleti nii kala püüdjaid (kutselised ja harrastajad) kui töötlejaid mitme „tundliku“ teema osas. **Alljärgnevalt analüüsitakse teemat kui suur osa harrastuspüügi saagist müüakse tegelikult maha** – see tähendab kui suure osa kala

püüdmise peamiseks motivaatoriks on soov teenida, mitte põnevalt vaba aega veeta. Kuna seadus müüki ei luba, siis ei esita aruanne täpseid andmeid isikutest, keda küsitleti, sest osa olid neist suure tõenäosusega sellise kala püügi ja liikumisega lähedalt seotud. Intervjuudest selgus, et kõige suurem on probleem ahvenapüügi Pärnu lahel ja Peipsi järvel, osalt ka koha püügi Pärnumaal. Harrastajate endi arvamuse järgi müüakse nii püütud ahvenast 5-15%, kutselised aga olid arvamusel, et see osa ulatub isegi 75-85%. Tohtu erinevuse põhjus on selge: kutselistele ei meeldi maksuvaba tulu teenivad konkurendid (ja seega pigem püüavad levitada „linnalegende“ pidevalt suuri kasusid teenivatest harrastajatest), harrastajad aga ei taha tunnistada, et nende seas on palju selliseid, kes rikuvad seadust. Osalt on tegu ka hirmuga, et müügi ulatuse teadvustumisel hakatakse selle teenimisviisi vastu senisest aktiivsemalt võitlema. Piirkondi tundvate administraatorite ja teadlaste arvamused langesid vahepeale olles 30-60% (alumine piir Peipsil ja ülemine Pärnumaal), mida võibki pidada küllalt realistlikuks hinnanguks. Kindlasti tuleb aga mõista antud kõrgete numbrite kujunemise loogikat. Kahtlemata ei tegele suur enamus harrastajatest kala müügi – ent kui 10 „amatööri“ püüab igaüks 5 kg ahvenat ja jätab selle endale ning üks „professionaal“ saab 50 kg ja turustab, siis ongi ju pool välja püütud kalast müüdüd.

Ülal toodud suurusjärku iseloomustavatest andmetest täpsemaid väärtusi saab leida analüüsides näiteks Peipsi kutseliste talviste mõrrapüükide statistikat ja päev-päevalist registreerimist. Selline töö on üsna töömahukas (ja ei esitaks ikkagi mingeid vastuvaidlematuid argumente), ent ka toodud hinnangud vastavad üheselt ülal esitatud põhiküsimusele – jah, **harrastuspüügi kala müük on sage ja mõnes piirkonnas ulatuslik probleem**. Kuigi arvult suurem osa harrastajaid püüab tõepoolest enda tarbeks, siis leidub ka inimesi, kes harrastuspüügi kõrgajal lausa ajutiselt rannapiirkonnadesse (Pärnu ja Peipsi) elama kolivad. Nende hulgas on ka mujalt, näiteks Lätist kohale sõitnuid. Samas, kindlasti ei tasuks arvata, et Eestisse kala püüdma tulnud lätlased on kõik vaid teenimise peal väljas.

Kas harrastuspüügi saagi müük annab teenida? Teema on väga emotsionaalne. Üldiselt nõustuvad aga nii harrastajad kui kutselised, et mõnes piirkonnas ja mõnel ajaperioodil võib osav kalastaja püüda isegi suurusjärgus 50-60 kg ahvenat päevas ja 20-30 kg päevasaagid on siis pigem tavalised kui haruldased. Muidugi on tõsiasi ka see, et vähem kogenematute päevasaagid on tüüpiliselt vaid 5 kg või isegi vähem. Ent 20-30 kiloste päevasaakide müügi teenib suurusjärgus 50 eurot päevas – see omakorda on aga ääremaadel keskmisest märksa kõrgem palk. Loomulikult ei saa ka kõige osavam harrastaja niimoodi teenida aastaringselt, ent mõneks perioodiks sellele „tööle“ siirdumine on siiski täiesti levinud.

Kas harrastuspüügi saagi müük on riiklikult vaadeldes tõsine probleem? Esiteks, rikutakse seadust. Teiseks, kuna kala kokkuostjad peavad näitama kala seaduslikku päritolu, siis registreeritakse niimoodi püütud saagid enamasti mõne kutselise kaluri arvele. See rikub kalandusstatistikat ja segab varu optimaalset majandamist. Samas, neid kahte probleemi saaks teoreetiliselt lahendada väga lihtsalt – aga seadustagem siis harrastuslikult püütud kala müümise õigus ning loogem ka maksustamise süsteem? Analüüsides kalandussektori kui terviku tulusust ei saaks sellist seadusemuudatust riiklikult siiski kuidagi õigeks pidada – tänapäeval on kala välja püüdmiseks olemas efektiivsed meetodid (kutselise kalapüügi vahendid) ja praegugi üle ekspluateeritud ressursi kasutamise muutmine veel ühe inimgrupi

elatise teenimise vahendiks ei lisaks kuidagi rahvuslikku rikkust juurde. Kui kalaressurs oleks alakasutatud (aga nii see ei ole!), siis tuleks lihtsalt avardada kutselise püügi võimalusi, mis on seadusandlikult äärmiselt lihtne – vaja on lihtsalt suurendada mingisse piirkonda igaaastaselt lubatavate püüniste arvu.

Kas harrastuspüük vajaks Eestis senisest paremat uurimist? Aastate jooksul on tehtud päris mitmeid uuringuid, mis mõneti on probleemi kahjuks pigem suurendanud – saadud on vastukäivaid tulemusi, mis kohati erinevad kümnekordselt. Käesoleva aruande autorid jäävad seisukohale, et kuna harrastuspüügi olemus ja selle tegevuse motivaatorid on pidevas muutuses, siis võiks teema uuesti käsile võtta. Kindlasti tuleks aga uuringu tellimisel seada kõrged nõudmised metoodikale – **metoodilised puudused ning liiga väikesed valimid on olnud seniseks peamiseks probleemiks**. Senisest märksa enam tuleks rakendada ka tänapäevaseid info kogumise metoodikaid – näiteks järvel inimeste arvu määramisel saaks kasutada mobiilpositsioneerimise võimalusi, mis võimaldavad eristada ka välisriigi kodanikke, piirkonnas pikemalt ja lühemalt viibivaid inimesi jne. Eelistada tuleks uurimisgrupe, mis liidaksid küsitluste läbiviimise ja analüüsimise kogemustega spetsialistid ja konkreetset teemat tundvad erialateadlased. Tänapäevaseks läbiviidud analüüsid ongi pigem vaid kas esimesse või teise gruppi kuulujate tehtud. Nagu juba varem nimetatud andis 2012 aasta Eesti Uuringukeskuse harrastuspüügi laiapõhjaline (üle 10000 telefonikõne) kvantitatiivuuring professionaalse ülevaate kalastajate sotsiaalsest profiilist, ent ei suutnud vastustest välja sõeluda ilmselt lihtsalt nalja tegemise pärast antud vastuseid (näiteks kalapüügivahenditena välja toodud dünaamiiti, traali ja kastmõrda) ning jõudis mõnes piirkonnas selliste summaarsete saakideni, mida populatsioonide dünaamikat analüüsides ei saa pidada realistlikeks.

Lõpetuseks: eespool arutletakse kuidas olemasolevat võrgulubade limiiti riigile tulusamalt kasutada. Aga kuidas mõjuks senisest intensiivsem kalapüük varule? Kuigi piirkondade ja liikide vahel on suuri erinevusi, võib (jättes välja erijuhud nagu näiteks Pärnu lahe koha) väga laias plaanis üldistada, et püügisurve on tänapäeval suhteliselt optimaalne. Juhul, kui näiteks osa kutseliste kalurite küllalt väheintensiivselt kasutatud võrgulubadest jõuaks harrastajate kätte, siis kaasneks sellega kahtlemata oluline püügisurve tõus, mis vähemalt mõnele liigile võiks mõjuda halvasti – näiteks lõhilastele Harjumaal. Ja kui muutustega kaasneks kala vähenemine meres, siis kahaneks kutselise püügi niigi vilets tulusus. Samas, pikas perspektiivis vaadeldes on kutselise püügi osakaal nii sisemajanduse koguproduktis kui tööhõives nagunii pidevalt langenud. Seda võib ennustada ka edaspidiseks. Soome ja Rootsi peamist arengustrit peetakse Eestis üldiselt edukaks – ja samas on sellega kaasnenud harrastuspüügi ja kutselise püügi tasakaalu pidev muutus esimese kasuks. Niisiis tuleb harrastajate kasvavas osakaalus näha pigem tänapäeva paratamatust (võrdlusena: jahiloomade lihakehade müügist elatuvaid kütte Eestis tänapäeval sisuliselt enam pole). On arvata, et Eesti küllalt väike ja kergesti haavatav rannakalade varu ei suuda tulevikus enam elatada nii palju inimesi kui tänapäeval – seda just tingimustes kus rikkus, heaolu ja keskmised palgad kasvavad. Niisiis tuleks pikas perspektiivis vaadeldes arvestada ka Eestis pigem sellega, et täpselt reguleeritud püügikoormus (mis on vajalik maksimaalse säästliku saagi väljapüüdmiseks) leiab üha enam rakendust harrastuspüüdjate poolt ning kalapüüki

viiakse läbi pigem põnevuse, tervisliku vaba aja veetmise ning oma toidulaua rikastamise pärast kui saagi müümisest elatumiseks.

XIV. Kokkuvõte

Eestis on harrastusliku püügi osa kalaressursi kasutajana pidevalt tõusnud, kuid tulenevalt rääime suurtest püügimahtudest kutselises rannapüügis on see koguseliselt ikkagi veel tühine. Kuna kutselist kalapüüki viiakse läbi raha teenimise eesmärgil, siis analüüsi kui palju potentsiaalsest saagi väärtusest „võtavad ära“ harrastajad. Tulemus (joonis 1) näitab, et kui tugineda vaid ametlikele andmetele kalastuskaartide (nende alusel toimub ka harrastuslik võrgupüük) kohta, siis summaarselt üle kõigi piirkondade on see umbes 3%, olles kõrgeim väikejärvedes ja jõgedes (18%) ning madalaim Liivi lahes ja Peipsi-Pihkva järves kus jääb napilt alla 1% piiri.

Harrastuskalastajate arvu on erinevad uurijad hinnanud väga erinevaks. Maksimumhinnangud räägivad suurusjärgust 300000 (see hõlmab ilmselt kõiki selle püügiviisiga lähedalt kokku puutunud, mitte vaid loa ostnud kodanikke), samas kui selle harrastuse tõsisemaid ja regulaarseid viljelejaid on pigem suurusjärgus maksimaalselt 100000. Igal juhul on aga kalaressursi harrastuslikke kasutajaid Eestis kümnetes kordades enam kui kutselisi kalureid.

Kalastuskaartide alusel püüab vaid väike osa harrastajatest. Ülejäänute kohta usaldusväärset saakide statistikat pole, kuid küsitlusandmed näitavad (Ender jt. 2013), et summaarsed saagid võiks esmakokkuostuhindadesse ümber arvutatuna ulatuda isegi 40% kalasaagi üldväärtusest, ületades väiksematel sisevetel ja saarte avarannikul kolmveerandi piiri (joonis 2). Toetudes vastavate varude dünaamikat uurivate teadlaste arvamusele on selline kalameeste küsitlusest saadud info ekstrapoleerimisel saadud tulemus siiski tugevalt (ilmselt mitu korda) üle hinnatud.

Eestis on harrastuspüügi saakide osakaal märgatavalt väiksem kui Soomes või Rootsis. Ühiskonna normaalse arengu jätkumisel on ette näha harrastajate rolli suurenemist ka Eestis. Selline areng suhteliselt piiratud kalaressursi ja pidevalt kasvava elatustasemega riigis on paratamatus, mille vastu ei tasu seadusandlikult võidelda – vaatamata sellele, et osad kutselised kalurid kutsuvad piirama harrastuspüüki tingimustes, kus varu ei kindlusta väikesemastaabilises kalanduses hõivatutele piisavaid sissetulekuid.

Eesti kutseliste kalurite arv (tabel 1) on umbes 2500 – sama suurusjärg kui Soomes ja Rootsis, mis on märgatavalt suuremad riigid. Arvestades seda, et täiskohaga kalurite arvestuslik number Eestis on sellest ligi viis korda väiksem, ei ole loota, et varud suudaks ka tulevikus kõigile kaluritele isegi poolt sissetulekust pakkuda. Sellel taustal ei saa kalurite arvu võimalikku kahanemist tulevikus lugeda kalanduspoliitika läbikukkumiseks; tegemist on normaalse protsessiga. Kalurite arvu ei peaks riik ka tulevikus üritama kuidagi mõjutada.

Soomes on kalandusettevõtjad jaotatud sissetuleku alusel kahte kategooriasse – esimesse kuuluvad need, kes teenivad aastas üle 10000 euro ja teise ülejäänud. Eestis (ja näiteks ka

Rootsis) sellist erisust ei ole. Olukorras, kus keskmised kalapüügitulud pigem kahanevad kui kasvavad, ei oleks ka Eestis mingi kunstlik kategoriseerimine otstarbekas.

Võrkudega kutseline püük on mõnes piirkonnas tänapäeval juba väga ebatulus (selles on oma osa ka hallhüljeste arvu pidevas kasvus). Madalatest saagi väärtustest tulenevalt on võrguloa aastane maksumus Soome lahe kutselisele kalurile vaid 1,46 eurot. Kuna samas piirkonnas on suur ja kasvav harrastajate kontingent, siis tuleb nentida, et võrdse juurdepääsu korral kalaressursile (näiteks oksjon, mis seadusandlikult on samas muidugi võimatu) suruks harrastajad kutselised õige pea suures osas välja.

Eestis maksab võrguga püügi õigus harrastuspüüdjale suurusjärgus kuni sada korda rohkem kui harrastuspüüdjale. Pikemas perspektiivis on seda raske põhjendatuks pidada, sest vähemalt osa harrastuspüüdjatest on tegelikult oma tarbeks püüdvad inimesed väheasustatud ääremaadel. Kuna ka kutselised kalurid võivad osa saagist enda tarbida jätta, siis valitseb olukord kus üks enda toiduks kala püüdev inimene on märgatavalt soodsamas olukorras kui teine.

Kutselise püügi madalate tasude kaitseks tuuakse argument, et kalurid maksavad makse. Samas genereerib harrastuspüük üldreeglina iga püütud kilo kohta rohkem maksutuluseid (varustuse müük, kalaturism) ja suurendab piirkonda jäävat/tulevat raha. Paljud kutselised on pensionärid ja enamik püügiettevõtteid on tulude-kulude bilansilt üsna nulli lähedal, seega ei ole kalapüügist laekuvate maksude kogum riigile suur.

Kutselise püügi eelistamise teiseks argumendiks on väide, et kalurid hoiavad elus ääremaade traditsioonilist elulaadi. Samas tundub, et ühe kaluri käes suhteliselt „kasutuna seisev“ (kalapüük pole kuigi tulus, mistõttu lubasid ei kasutata intensiivselt) suurem kogus võrgulubasid võiks pärast harrastuspüüdjate kätte jõudmist (kellest mingi osa on ju samuti rannakülade elanikud) kohati üsna väljasurnud väikesadamatesse isegi rohkem „elu“ tuua. Kahtlemata ei tohi kutselistelt püügiõigust kuidagi võõrandada, ent harrastusliku võrgupüügi laiem levik ja osakaal tulevikus oleks ka ääremaadele riiklikult vaadeldes pigem positiivne stsenaarium.

Harrastusliku võrgupüügi laiem levik suurendaks võrgulubade intensiivsemat kasutust ja suurendaks survet varule. Ühest küljest tingiks see vajaduse summaarset püügisurvet paremini seirata ja limiteerida. Teisest küljest aga tuleb nentida, et nii leiaks piiratud ressursid suuremat väärtustamist – kutselisele kalurile ei aita väikesest kogusest (näiteks kahest haugist päevas) et ära elada, harrastaja jaoks võib sama suur saak tähendada aga igati õnnestunud kalaretke.

Harrastuspüügiks eraldatud võrgupüügilubasid kõigile soovijatele ei jätku. Probleemi üheks lahendusvariandiks oleks leida õiglane võimalus kutselisest kalandusest osa lubasid harrastuspüüki suunata, milleks teoreetiliselt saaks kasutada mingil kujul „välja ostmise“ riiklikku skeemi. Harrastuslikus kasutuses load teeniksid mingi aja jooksul kulutatud summa tagasi.

Olemasolevate harrastuspüügi lubade paremaks kasutuseks võiks näiteks neljandiku neist kutseliselt muuta nädalaseks. Sellised load võiksid maksta päeva kohta kaks korda rohkem,

s.t. ca 7 eurot. Kuigi see ei laiendaks kuigivõrd ääremaadel elavate inimeste oma tarbeks püüdmise võimalusi, tekiks peamiselt vaid meelelahutuseks püüdvatele „tõelistele harrastajatele“ lisavõimalus (s.t. rohkem soovijaid saaks aeg-ajalt oma harrastusega tegeleda), sest tõenäoliselt ei vaja paljud neist kuu aja pikkust luba.

Harrastuslikule võrgupüügile ei ole otstarbekas koguselisi limiite seada. Teistele harrastuslikele püügiviisidele võiks aga siiski kaaluda päevalimiitide seadmist. Isegi kui neid on raske efektiivselt kontrollida, omaks see heidutavat efekti ja raskendaks harrastuslikult püütud saagi müümist, mis on tänapäeval endiselt laialt levinud probleem. Ning isegi kui saaki ei müüda, ei ole ressursi kasutuse seisukohast õige, et „hea võtu“ korral tõmmatakse päevas hasardi pärast spinninguga välja näiteks kümneid haugi.

Viited

Armulik, T. ja Sirp, S. (koostajad) 2014. Eesti kalamajandus 2013. Kalanduse teabekeskus. 88 lk.

Ender, J., Trubetskoi, E. ja Peil, N. 2013. Eesti harrastuskalapüügi kvantitatiivuuring. Eesti Uuringukeskus OÜ. Tellija: Keskkonnaministeerium.
http://www.envir.ee/sites/default/files/harrastuskalapyyk_2012.pdf.

Helcom 2015. Recreational fisheries in the Baltic Sea and availability of data. HELCOM FISH-PRO II 2-2015, 4-1-Rev.3. 9 lk.

ICES 2015. Report of the Working Group on Recreational Fisheries Surveys (WGRFS), 1–5 June 2015, Sukarrieta, Spain. ICES CM 2015\SSGIEOM:10. 111 lk.

Jalak, A. ja Rakko, A. 2012. Emajõe harrastuskalastuse püügivõimsuse hindamine. KIKi 2010. aasta kalandusalaste arendusprojektide alamprogrammi projekti nr 54 tulemuste aruanne.
http://www.kalastusinfo.ee/media/File/Kalastajate_hulga_hindamine_Emajoel_aruann_e.pdf.

Keskkonnainspeksioon 2013. Keskkonnajärelevalve aastaraamat 2012.
<http://www.kki.ee/download/417/Aastaraamat%202012.pdf>.

Keskkonnaministeerium 2009. Harrastuskalapüügi arengukava aastateks 2010-2013 (perspektiiviga kuni 2018).
http://www.envir.ee/sites/default/files/elfinder/article_files/harrastuskalapyygiarengukava21.09.2009.pdf

Kesler, M., Taal, I. ja Svirgsden, R. 2015. Kalanduse riikliku andmekogumise programmi täitmine, vaalaliste juhusliku kaaspüügi hindamine Läänemeresel ning soovitused kalavarude haldamiseks 2015. aastal. Töövõtulepingu nr 4-1.1/14/92 II vahearuanne.

- Osa: Lõhe ja meriforell.
http://www.envir.ee/sites/default/files/akp_2014_lohe_meriforelli_aruanne.pdf.
- Müller-Karulis, B., Arula, T., Balode, M., Laur, K. ja Ojaveer, E. 2013. Challenges and opportunities of local fisheries management: pikeperch, Sander *Lucioperca* (*Actionopterygii*: Perciformes: Percidae), in Pärnu Bay, Northern Gulf of Riga, Baltic Sea. *Acta Ichthyologica et Piscatoria* 43: 151-161
- Männaste, K. 2011. Eesti harrastuskalapüügi kvantitatiivuurimise tulemused. CATI tarbijaküsitlus, mai-juuni 2011. TNS Emor AS aruanne.
http://www.envir.ee/sites/default/files/harkal11_aruanne.pdf.
- OECD 2015. OECD Review of Fisheries: Policies and Summary Statistics 2015. OECD Publishing, Paris. 112 lk. http://www.oecd-ilibrary.org/agriculture-and-food/oecd-review-of-fisheries-policies-and-summary-statistics-2015_9789264240223-en.
- Sparrevohn, C.R. ja Storr-Paulsen, M. 2010. Eel and cod catches in Danish recreational fishing. Survey design and 2009 catches. DTU Aqua report no. 217-2010. 25 lk.
- Strehlow, H. V., Schultz, N., Zimmermann, C., and Hammer, C. 2012. Cod catches taken by the German recreational fishery in the western Baltic Sea, 2005–2010: implications for stock assessment and management. *ICES Journal of Marine Science*, 69: 1769–1780.
- Vaino, V., 2003. Harrastus- ja rannapüük Peipsi ja Lämmijärvel. SA Keskkonnainvesteeringute keskuse kalanduse programmi projekti nr 02-12-10/437 aruanne. Tartu.

Tabel 1. Ahvena saagid Eestis 2010-2015.

Saak t	Kutseline püük Liivi lahes v.a. Pärnu laht	Kutseline püük Pärnu lahes	Harrastuspüük kalastuskaardi alusel Liivi lahes	Harrastuspüük küsitluse andmetel Liivi lahes
2010	187.959	613.732	5.297	82
2011	166.484	564.317	5.366	
2012	148.083	338.967	3.342	108
2013	212.042	761.605	5.535	
2014	198.721	1054.968	5.95	
2015	222.426	1043.423		

Saak t	Saarte avarannik			Väinameri			Soome laht		
	Kutseline püük	Harrastus-püük kalastus-kaardi alusel	Harrastus-püük küsitluse andmetel	Kutseline püük	Harrastus-püük kalastus-kaardi alusel	Harrastus-püük küsitluse andmetel	Kutseline püük	Harrastus-püük kalastus-kaardi alusel	Harrastus-püük küsitluse andmetel
2010	3.875	0.568	10*	23.655	1.393	26*	50.066	5.572	46
2011	11.063	0.826		17.208	7.323		37.142	6.211	
2012	5.911	0.546	102	32.555	0.924	16*	24.392	3.784	36
2013	22.691	2.751		152.074	5.672		68.438	10.546	
2014	23.208	4.177		246.738	7.392		43.041	8.262	
2015	12.072			226.789			18.106		

*Arvutuste aluseks olev valim on väga väike

Saak t	Peipsi-Pihkva järv			Võrtsjärv			Jöed ja väikejärved		
	Kutseline püük	Harrastus-püük kalastus-kaardi alusel	Harrastus-püük küsitluse andmetel	Kutseline püük	Harrastus-püük kalastus-kaardi alusel	Harrastus-püük küsitluse andmetel	Kutseline püük	Harrastus-püük kalastus-kaardi alusel	Harrastus-püük küsitluse andmetel
2010	1200.932	8.836	1020	13.417	0.441	27	3.069	10.355	569
2011	754.657	8.050		16.331	0.621		4.263	2.927	
2012	1057.742	3.223	826	13.413	0.452	51	5.639	2.489	897
2013	908.178	3.986		9.660	0.370		2.578	2.424	
2014	782.915	4.329		5.499	0.322		8.174	1.978	
2015	813.625			2.762			19.654		

Tabel 2. Haugi saagid Eestis 2010-2015.

Saak t	Kutseline püük Liivi lahes v.a. Pärnu laht	Kutseline püük Pärnu lahes	Harrastuspüük kalastuskaardi alusel Liivi lahes	Harrastuspüük küsitluse andmetel Liivi lahes
2010	4.834	1.702	1.173	73*
2011	6.440	1.722	1.575	
2012	6.454	1.057	1.372	74*
2013	9.964	5.969	2.129	
2014	10.579	3.726	1.655	

2015	7.385	2.212		
------	-------	-------	--	--

*Arvutuste aluseks olev valim on väga väike

Saak t	Saarte avarannik			Väinameri			Soome laht		
	Kutseline püük	Harrastus-püük kalastus-kaardi alusel	Harrastus-püük küsitluse andmetel	Kutseline püük	Harrastus-püük kalastus-kaardi alusel	Harrastus-püük küsitluse andmetel	Kutseline püük	Harrastus-püük kalastus-kaardi alusel	Harrastus-püük küsitluse andmetel
2010	2.242	0.450	20*	12.251	0.539	69*	1.766	0.171	61
2011	2.661	0.458		19.196	1.164		2.043	0.442	
2012	1.353	2.197	150	24.211	0.470	63	2.332	0.415	53*
2013	3.703	0.959		43.292	1.516		2.972	0.615	
2014	3.299	0.735		44.955	3.919**		2.881	0.523	
2015	2.581			37.059			2.552		

*Arvutuste aluseks olev valim on väga väike

**Sellest Saunja laht 2.255 t

Saak t	Peipsi-Pihkva järv			Võrtsjärv			Jões ja väikejärv		
	Kutseline püük	Harrastus-püük kalastus-kaardi alusel	Harrastus-püük küsitluse andmetel	Kutseline püük	Harrastus-püük kalastus-kaardi alusel	Harrastus-püük küsitluse andmetel	Kutseline püük	Harrastus-püük kalastus-kaardi alusel	Harrastus-püük küsitluse andmetel
2010	45.563	0.444	136	34.117	0.852	33*	4.968	9.173	1182
2011	98.744	0.685		31.283	0.899		4.259	5.392	
2012	151.587	0.513	216	46.589	1.141	96	4.863	3.232	1635
2013	141.907	0.551		69.430	0.861		5.325	9.633	
2014	118.825	0.870		64.183	1.450		4.986	7.140	
2015	93.430			44.184			5.922		

Tabel 3. Särje saagid Eestis 2010-2015.

Saak t	Kutseline püük Liivi lahes v.a. Pärnu laht	Kutseline püük Pärnu lahes	Harrastuspüük kalastuskaardi alusel Liivi lahes	Harrastuspüük küsitluse andmetel Liivi lahes
2010	31.645	12.664	1.571	10*
2011	25.933	27.356	2.289	
2012	26.501	23.556	1.794	9*
2013	19.895	20.781	1.747	
2014	28.013	27.857	2.425	
2015	42.263	17.673		

*Arvutuste aluseks olev valim on väga väike

Saak t	Saarte avarannik			Väinameri			Soome laht		
	Kutseline püük	Harrastus-püük kalastus-kaardi alusel	Harrastus-püük küsitluse andmetel	Kutseline püük	Harrastus-püük kalastus-kaardi alusel	Harrastus-püük küsitluse andmetel	Kutseline püük	Harrastus-püük kalastus-kaardi alusel	Harrastus-püük küsitluse andmetel
2010	5.729	0.134	8*	13.699	0.822	8*	2.828	0.233	1*
2011	6.919	0.410		19.034	1.354		4.002	0.673	

2012	5.269	0.111	96*	19.359	0.705	28*	3.112	0.381	12*
2013	4.824	0.271		23.339	0.869		2.243	0.285	
2014	8.258	0.741		26.536	1.364		2.638	0.326	
2015	4.970			27.980			2.179		

*Arvutuste aluseks olev valim on väga väike

Saak t	Peipsi-Pihkva järv			Võrtsjärv			Jõesed ja väikejärved		
	Kutseline püük	Harrastus-püük kalastus-kaardi alusel	Harrastus-püük küsitluse andmetel	Kutseline püük	Harrastus-püük kalastus-kaardi alusel	Harrastus-püük küsitluse andmetel	Kutseline püük	Harrastus-püük kalastus-kaardi alusel	Harrastus-püük küsitluse andmetel
2010	196.059	32.743	436	2.496	0.039	19	19.310	15.711	447
2011	223.147	34.474		0.405	0.009		19.482	3.003	
2012	204.208	29.323	517	2.810	0.005	33	14.876	1.806	1002
2013	182.257	23.176		0.941	0.017		11.111	1.771	
2014	216.322	36.093		1.824	0.002		14.065	2.308	
2015	207.155			4.546			15.583		

Tabel 4. Latika saagid Eestis 2010-2015.

Saak t	Kutseline püük Liivi lahes v.a. Pärnu laht	Kutseline püük Pärnu lahes	Harrastuspüük kalastuskaardi alusel Liivi lahes	Harrastuspüük küsitluse andmetel Liivi lahes
2010	0.049	2.291	0.185	6*
2011	0.2135	5.564	0.182	
2012	0.25	9.45	0.298	7*
2013	0.172	6.612	0.233	
2014	0.176	8.728	0.163	
2015	0.2005	4.854		

*Arvutuste aluseks olev valim on väga väike

Saak t	Saarte avarannik			Väinameri			Soome laht		
	Kutseline püük	Harrastus-püük kalastus-kaardi alusel	Harrastus-püük küsitluse andmetel	Kutseline püük	Harrastus-püük kalastus-kaardi alusel	Harrastus-püük küsitluse andmetel	Kutseline püük	Harrastus-püük kalastus-kaardi alusel	Harrastus-püük küsitluse andmetel
2010	0.002	0	0	0.316	0	0	0.918	0.397	2*
2011	0.127	0.001		0.794	0		0.855	0.229	
2012	0.001	0	9*	0.483	0.004	0	0.914	0.191	7*
2013	0.005	0		1.031	0.028		0.952	0.220	
2014	0.009	0		3.520	0.008		0.497	0.104	
2015	0.001			2.615			0.562		

*Arvutuste aluseks olev valim on väga väike

Saak t	Peipsi-Pihkva järv			Võrtsjärv			Jõesed ja väikejärved		
	Kutseline püük	Harrastus-püük kalastus-kaardi alusel	Harrastus-püük küsitluse andmetel	Kutseline püük	Harrastus-püük kalastus-kaardi alusel	Harrastus-püük küsitluse andmetel	Kutseline püük	Harrastus-püük kalastus-kaardi alusel	Harrastus-püük küsitluse andmetel

2010	425.114	0.916	136	127.418	0.870	25*	21.458	4.018	343
2011	569.095	0.897		76.6115	1.306		22.344	3.839	
2012	570.009	0.557	141	87.235	1.108	20*	23.983	2.887	683
2013	592.306	0.653		79.315	1.076		24.681	3.342	
2014	740.369	0.559		79.052	1.265		30.642	10.780	
2015	665.121			80.851			38.408		

Tabel 5. Koha saagid Eestis 2010-2015.

Saak t	Kutseline püük Liivi lahes v.a. Pärnu laht	Kutseline püük Pärnu lahes	Harrastuspüük kalastuskaardi alusel Liivi lahes
2010	1.011	70.946	0.657
2011	4.217	101.200	0.653
2012	2.600	143.140	0.918
2013	2.652	109.327	1.095
2014	1.631	154.683	1.038
2015	0.720	71.705	

Saak t	Saarte avarannik		Väinameri		Soome laht	
	Kutseline püük	Harrastuspüük kalastuskaardi alusel	Kutseline püük	Harrastuspüük kalastuskaardi alusel	Kutseline püük	Harrastuspüük kalastuskaardi alusel
2010		0.001	0.388	0.014	1.025	0.019
2011	0.001	0.006	0.477	0.029	4.622	0.053
2012			0.395	0.011	0.697	0.022
2013	0.005	0.039	8.044	0.050	2.127	0.071
2014	0.004	0.017	16.674	0.097	0.285	0.092
2015			10.308		0.286	

Saak t	Peipsi-Pihkva järv		Võrtsjärv		Jões ja väikejärved	
	Kutseline püük	Harrastuspüük kalastuskaardi alusel	Kutseline püük	Harrastuspüük kalastuskaardi alusel	Kutseline püük	Harrastuspüük kalastuskaardi alusel
2010	505.738	0.712	27.801	1.583	0.579	1.052
2011	669.121	0.457	38.485	2.222	0.474	0.95
2012	643.136	0.047	37.798	2.104	0.542	0.669
2013	632.219	0.095	39.285	1.407	0.493	0.932
2014	596.586	0.110	60.066	3.097	0.541	0.820
2015	417.044		44.111		0.366	

Tabel 6. Räime saagid Eestis 2010-2015.

Saak t	Kutseline püük Liivi lahes v.a. Pärnu laht	Kutseline püük Pärnu lahes	Harrastuspüük kalastuskaardi alusel Liivi lahes
2010	1570.761	6328.372	0.140
2011	1326.441	6282.757	0.192
2012	793.359	5444.876	0.257
2013	580.137	5378.670	0.117
2014	851.761	5289.522	0.407

2015	875.555	6651.588	
------	---------	----------	--

Saak t	Saarte avarannik		Väinameri		Soome laht	
	Kutseline püük	Harrastuspüük kalastuskaardi alusel	Kutseline püük	Harrastuspüük kalastuskaardi alusel	Kutseline püük	Harrastuspüük kalastuskaardi alusel
2010	7.645	1.562	231.432	0.861	1098.454	1.009
2011	5.264	0.854	181.703	0.523	801.101	0.984
2012	9.591	0.450	142.635	0.378	698.486	0.995
2013	13.267	0.565	133.157	0.325	982.538	1.461
2014	18.341	0.418	122.460	0.315	1253.544	1.306
2015	9.666		97.329		1656.531	

Tabel 7. Lõhe saigid Eestis 2010-2015.

Saak t	Kutseline püük Liivi lahes v.a. Pärnu laht	Kutseline püük Pärnu lahes	Harrastuspüük kalastuskaardi alusel Liivi lahes
2010	0.741	0.059	0.410
2011	0.520	0.134	0.520
2012	0.799	0.322	0.368
2013	0.257	0.700	0.436
2014	0.382	0.492	0.338
2015	0.473	0.471	

Saak t	Saarte avarannik		Väinameri		Soome laht	
	Kutseline püük	Harrastuspüük kalastuskaardi alusel	Kutseline püük	Harrastuspüük kalastuskaardi alusel	Kutseline püük	Harrastuspüük kalastuskaardi alusel
2010	0.381	0.240	0.121	0.044	2.493	1.648
2011	0.366	0.474	0.056	0.017	2.701	1.442
2012	0.527	0.379	0.229	0.086	3.504	1.570
2013	0.458	0.365	0.127	0.069	5.281	1.049
2014	0.488	0.441	0.138	0.070	3.719	1.676
2015	0.638		0.057		3.948	

Tabel 8. Harrastuskalastajate lõhesaak (kg) jõgedes (Kesler jt. 2015).

Aasta	Narva jõgi	Selja jõgi	Valge-jõgi	Jägala jõgi	Pirita jõgi	Vääna jõgi	Purtse jõgi	Kokku kg	Kokku t
2010	186	214	46	121	235	17	105	924	0.924
2011	122	215	0	186	329	8	62	922	0.922
2012	74	342	61	156	305	42	82	1062	1.062
2013	15	72	8	71	15	15	31	227	0.227
2014	9	175	8	39	87	12	0	330	0.330

Tabel 9. Meriforelli saigid Eestis 2010-2015.

Saak t	Kutseline püük Liivi lahes v.a. Pärnu laht	Kutseline püük Pärnu lahes	Harrastuspüük kalastuskaardi alusel Liivi lahes
2010	0.784	0.013	0.257
2011	0.743	0.003	0.432

2012	1.140	0.132	0.454
2013	1.107	0.264	0.369
2014	1.011	0.191	0.550
2015	1.239	0.207	

Saak t	Saarte avarannik		Väinameri		Soome laht	
	Kutseline püük	Harrastuspüük kalastuskaardi alusel	Kutseline püük	Harrastuspüük kalastuskaardi alusel	Kutseline püük	Harrastuspüük kalastuskaardi alusel
2010	1.979	1.191	0.246	0.040	9.182	5.554
2011	2.378	1.100	0.436	0.099	9.854	2.561
2012	4.557	0.857	0.734	0.252	10.698	2.607
2013	3.630	0.751	0.698	0.336	8.968	2.758
2014	3.287	0.701	0.334	0.198	9.769	3.482
2015	2.977		0.303		11.414	

Tabel 10. Harrastuskalastajate meriforellisaak (kg) jõgedes (Kesler jt. 2015).

Aasta	Narva jõgi	Selja jõgi	Valge-jõgi	Jägala jõgi	Pirita jõgi	Vääna jõgi	Purtse jõgi	Kokku kg	Kokku t
2010	0	46	0	10	35	61	6	158	0.158
2011	41	139	12	18	84	89	27	410	0.41
2012	4	65	15	48	47	29	8	216	0.216
2013	0	7	7	4	22	33	12	85	0.085
2014	0	49	3	8	8	19	5	92	0.092

Tabel 11. Merisiia saagid Eestis 2010-2015.

Saak t	Kutseline püük Liivi lahes v.a. Pärnu laht	Kutseline püük Pärnu lahes	Harrastuspüük kalastuskaardi alusel Liivi lahes
2010	1.286	0.853	0.310
2011	0.953	0.784	0.346
2012	1.625	2.053	0.257
2013	1.827	2.414	0.532
2014	2.153	3.904	0.442
2015	2.129	1.800	

Saak t	Saarte avarannik		Väinameri		Soome laht	
	Kutseline püük	Harrastuspüük kalastuskaardi alusel	Kutseline püük	Harrastuspüük kalastuskaardi alusel	Kutseline püük	Harrastuspüük kalastuskaardi alusel
2010	1.208	0.326	1.408	0.102	10.791	3.512
2011	2.036	0.496	2.011	0.188	8.852	3.545
2012	2.658	0.316	2.714	0.202	11.404	3.514
2013	4.658	0.430	2.850	0.326	14.007	3.684
2014	4.575	0.457	4.197	0.281	11.027	3.874
2015	3.765		4.762		7.034	

Tabel 12. Lesta saagid Eestis 2010-2015.

Saak t	Kutseline püük Liivi lahes v.a. Pärnu laht	Kutseline püük Pärnu lahes	Harrastuspüük kalastuskaardi alusel Liivi lahes
2010	17.204	1.587	2.168
2011	15.282	1.191	2.043
2012	12.403	1.232	1.063
2013	18.637	2.405	2.213
2014	17.856	3.320	1.568
2015	20.730	7.756	

Saak t	Saarte avarannik		Väinameri		Soome laht	
	Kutseline püük	Harrastuspüük kalastuskaardi alusel	Kutseline püük	Harrastuspüük kalastuskaardi alusel	Kutseline püük	Harrastuspüük kalastuskaardi alusel
2010	143.877	22.068	11.260	1.542	95.867	21.042
2011	136.275	24.326	8.805	2.207	83.390	22.418
2012	122.831	13.648	9.080	3.468	67.538	15.460
2013	145.620	15.909	8.131	4.777	75.213	19.594
2014	111.530	14.581	5.750	5.056	65.655	22.893
2015	101.450		4.620		63.823	

Tabel 13. Angerja saagid Eestis 2010-2015.

Saak t	Kutseline püük Liivi lahes v.a. Pärnu laht	Kutseline püük Pärnu lahes	Harrastuspüük kalastuskaardi alusel Liivi lahes
2010	1.230	0.074	0.060
2011	0.797	0.086	0.025
2012	0.603	0.128	0.007
2013	0.539	0.132	0.011
2014	0.335	0.066	0.004
2015	0.205	0.098	

Saak t	Saarte avarannik		Väinameri		Soome laht	
	Kutseline püük	Harrastuspüük kalastuskaardi alusel	Kutseline püük	Harrastuspüük kalastuskaardi alusel	Kutseline püük	Harrastuspüük kalastuskaardi alusel
2010	0.391	0.051	0.384	0.006	1.373	0.020
2011	0.259	0.021	0.293	0.013	0.772	0.005
2012	0.347	0.005	0.171	0	0.660	0.003
2013	0.251	0.003	0.123	0.001	0.609	0.001
2014	0.144	0.001	0.123	0	0.388	0
2015	0.130		0.080		0.330	

Saak t	Peipsi-Pihkva järv		Võrtsjärv		Jões ja väikejärved	
	Kutseline püük	Harrastuspüük kalastuskaardi alusel	Kutseline püük	Harrastuspüük kalastuskaardi alusel	Kutseline püük	Harrastuspüük kalastuskaardi alusel
2010	0.005	0.006	9.698	0.581	4.547	0.381
2011	0.012	0.055	10.820	0.438	2.601	0.425
2012	0.013	0	12.219	0.304	2.970	0.293
2013	0.033	0.007	12.473	0.191	2.974	0.378

2014	0.038	0.002	13.336	0.174	2.299	0.355
2015	0.030		12.277		1.327	

Tabel 14. Tursa saagid Eestis 2010-2015.

Saak t	Liivi laht		Saarte avarannik		Väinameri		Soome laht	
	Kutseline püük	Harrastuspüük kalastuskaardi alusel	Kutseline püük	Harrastuspüük kalastuskaardi alusel	Kutseline püük	Harrastuspüük kalastuskaardi alusel	Kutseline püük	Harrastuspüük kalastuskaardi alusel
2010	0.406	0.058	1.108	0.566	0.056	0.012	2.124	0.229
2011	0.282	0.011	1.089	0.439	0.059	0.023	2.065	0.165
2012	0.452	0.026	1.460	0.282	0.058	0.100	1.451	0.181
2013	0.861	0.043	1.913	0.253	0.078	0.078	2.404	0.198
2014	0.878	0.085	2.704	0.369	0.107	0.134	3.329	0.320
2015	0.556		1.415		0.166		1.787	

Tabel 15. Hõbekogre saagid Eestis 2010-2015. Harrastuspüügi osas on liidetud hõbekogre ja kogre saagid, kuna tõenäoliselt on tegemist just hõbekogrega. Kutselises püügis kogre ei esinenud, oli vaid hõbekogre.

Saak t	Kutseline püük Liivi lahes v.a. Pärnu laht	Kutseline püük Pärnu lahes	Harrastuspüük kalastuskaardi alusel Liivi lahes
2010	8.618	13.516	4.267
2011	8.889	12.776	5.491
2012	10.316	19.796	4.729
2013	10.428	13.634	1.493
2014	14.083	21.722	5.486
2015	12.838	16.093	

Saak t	Saarte avarannik		Väinameri		Soome laht	
	Kutseline püük	Harrastuspüük kalastuskaardi alusel	Kutseline püük	Harrastuspüük kalastuskaardi alusel	Kutseline püük	Harrastuspüük kalastuskaardi alusel
2010	1.580	0.704	21.990	0.753	5.614	0.793
2011	2.978	1.182	23.847	1.771	4.650	1.266
2012	3.116	0.853	25.647	1.069	8.284	2.610
2013	2.412	1.581	23.138	2.206	6.933	1.802
2014	2.984	1.664	40.716	2.512	8.249	2.501
2015	3.354		29.541		8.171	

Tabel 16. Kogre saagid Eestis 2010-2015.

Saak t	Peipsi-Pihkva järv		Võrtsjärv		Jões ja väikejärved	
	Kutseline püük	Harrastuspüük kalastuskaardi alusel	Kutseline püük	Harrastuspüük kalastuskaardi alusel	Kutseline püük	Harrastuspüük kalastuskaardi alusel
2010	0.010	0.002	0.186	0.013	0.291	1.121
2011	0.005	0.095	0.195	0.018	0.338	1.767
2012	0.105	1.257	1.244	0.007	0.301	0.845
2013	0.301	1.121	39.795	0.003	0.320	1.000

2014	1.678	0.859	5.426	0.023	0.348	1.141
2015	3.056		5.453		0.413	

Tabel 17. Ümarmudila saagid Eestis 2010-2015.

Saak t	Liivi laht		Saarte avarannik		Väinameri		Soome laht	
	Kutseline püük	Harrastuspüük kalastuskaardi alusel	Kutseline püük	Harrastuspüük kalastuskaardi alusel	Kutseline püük	Harrastuspüük kalastuskaardi alusel	Kutseline püük	Harrastuspüük kalastuskaardi alusel
2010	0	0	0	0	0	0	1.121	0.02
2011	0	0	0	0	0	0	4.051	0.191
2012	0.088	0	0.001	0	0.013	0	16.809	0.291
2013	0.506	0	0.010	0.004	0	0	8.565	0.520
2014	7.906	0.015	0.103	0.048	0	0.001	11.169	1.155
2015	20.897		0.778		0.049		8.902	

Tabel 18. Kutselise ja harrastuspüügi saagid Suur-Emajõest 2010-2015 (kutselise püügi andmed ning Suur-Emajõe harrastuspüügi uuring (Jalak ja Rakko 2012)).

Kutseline püük t	Ahven	Haug	Latikas	Särg
2010	0.148	0.885	12.824	1.252
2011	0.061	1.069	11.933	1.070
2012	0.042	0.665	15.222	0.964
2013	0.104	0.944	17.715	1.386
2014	0.181	0.860	21.872	3.585
2015	0.193	1.701	26.714	2.789
Hinnanguline harrastuspüük aastas t	2	16.5	42	3