



MAAELUMINISTEERIUM

# Põllumajandusettevõtete tulemuslikkuse parandamine

**Harry Päss**  
Maaeluministerium

13.11.2018



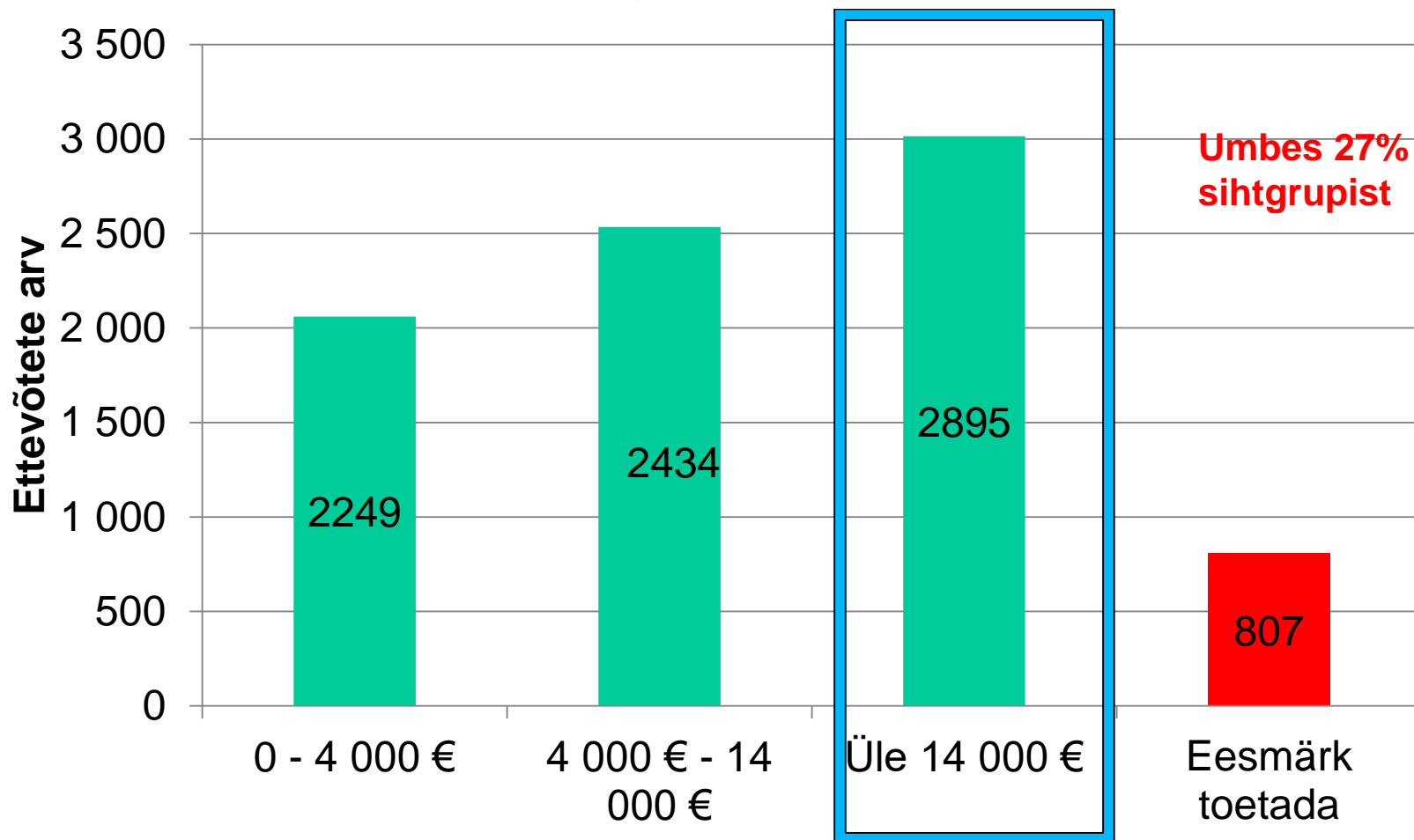
Euroopa Maaelu Arengu  
Põllumajandusfond:  
Euroopa investeeringud  
maapiirkondadesse

# Ettekande sisu

- Üldinfo meetme rakendumise kohta
- Nõuded taotlejale, toetatavad tegevused, hinnapakkumised, investeringu tegemine, toetuse saajale kaasnevad kohustused, toetuse taotluste hindamine
- 2018. a **kuuendaks** vooruks määruses tehtud muudatused

# Meetme sihtgrupp

Meetme eelarve on 143 miljonit eurot



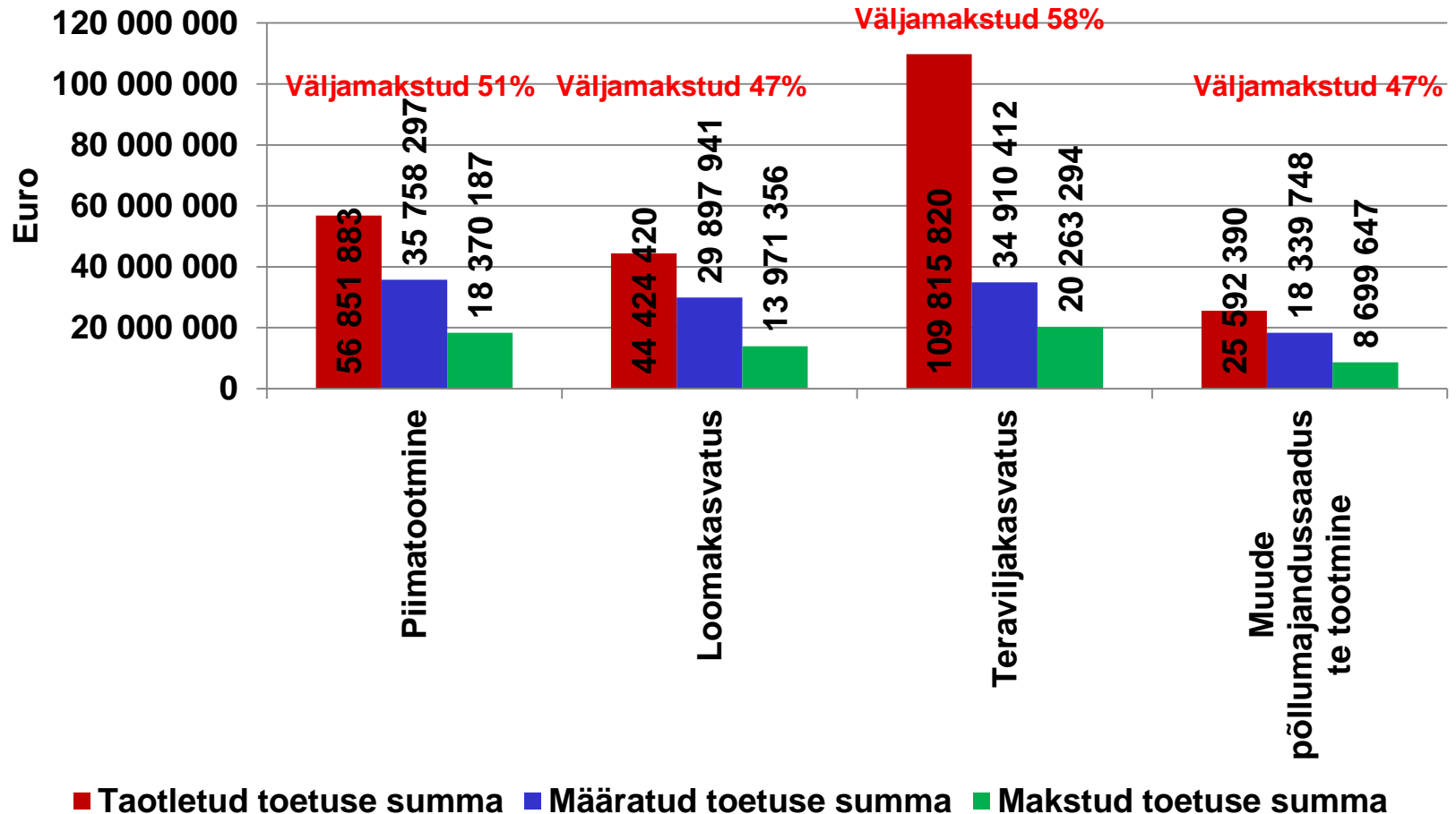
Umbes 27%  
sihtgrupist

Heaks on kiidetud 989 toetuse taotlust

# Investeeringud põllumajandusettevõtte tulemuslikkuse parandamiseks valdkondade lõikes (I – V voor)

Taotlusvoor	Toetuse taotlemine (€)	Toetuse määramine (€)	Väljamaksmine (€)	Väljamakstud toetuse osakaal määratud toetusest (%)
Piimatootmine	56 851 883	35 758 297	18 370 187	51%
Loomakasvatus (v.a piimatootmine ja mesindus)	44 424 420	29 897 941	13 971 356	47%
Teravilja, õliseemnete ja valgurikaste taimede kasvatamine	109 815 820	34 910 412	20 263 294	58%
Muude põllumajandussaaduste tootmine (k.a mesindus)	25 592 390	18 339 748	8 699 647	47%
<b>Kokku</b>	<b>236 684 514</b>	<b>118 906 398</b>	<b>61 304 484</b>	<b>52%</b>

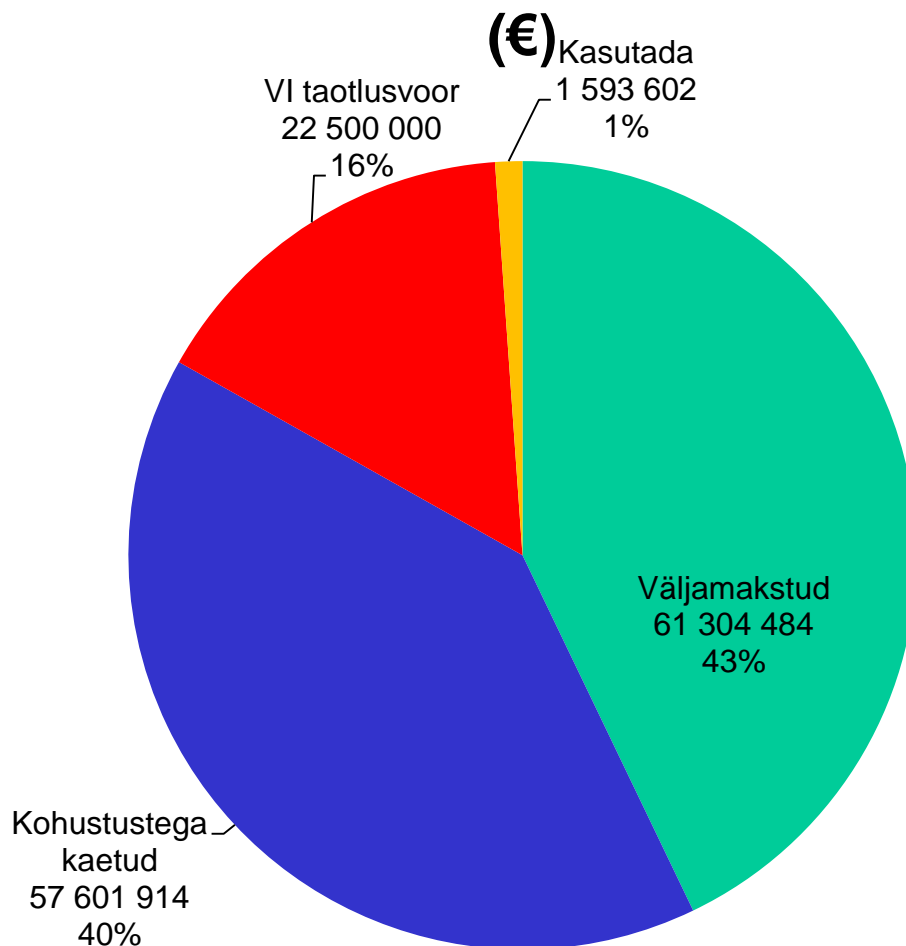
# Toetuse taotlemine, määramine ja väljamaksmine tegevusvaldkondade kaupa



# Meetme 4.1 rakendumine

## Meetme eelarve kasutamine

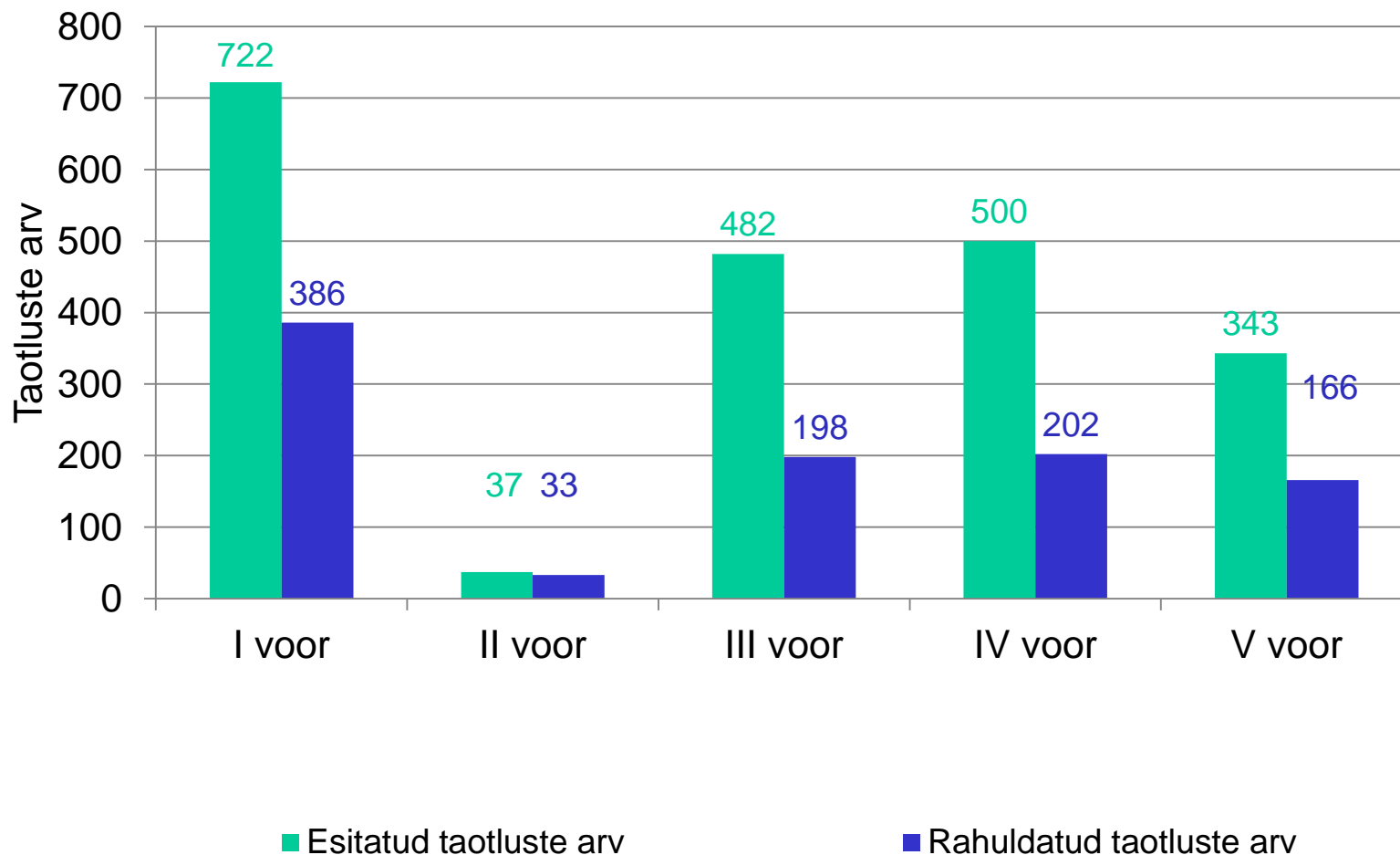
- Meede on suunatud põllumajandustootjatele müügituluga üle 14 000 euro
- Toimunud on viis taotlusvooru
  - 2018.a detsembrisse toimub kuues taotlusvoor
- Rahuldatud taotluste alusel kavandatakse investeeringuid teha **304 616 858** euro ulatuses
- Kokku on toetust taotletud summas **236 684 514** eurot
- 81% meetme eelarvest on kasutusel (arvestamata kuuenda vooru eelarvet)



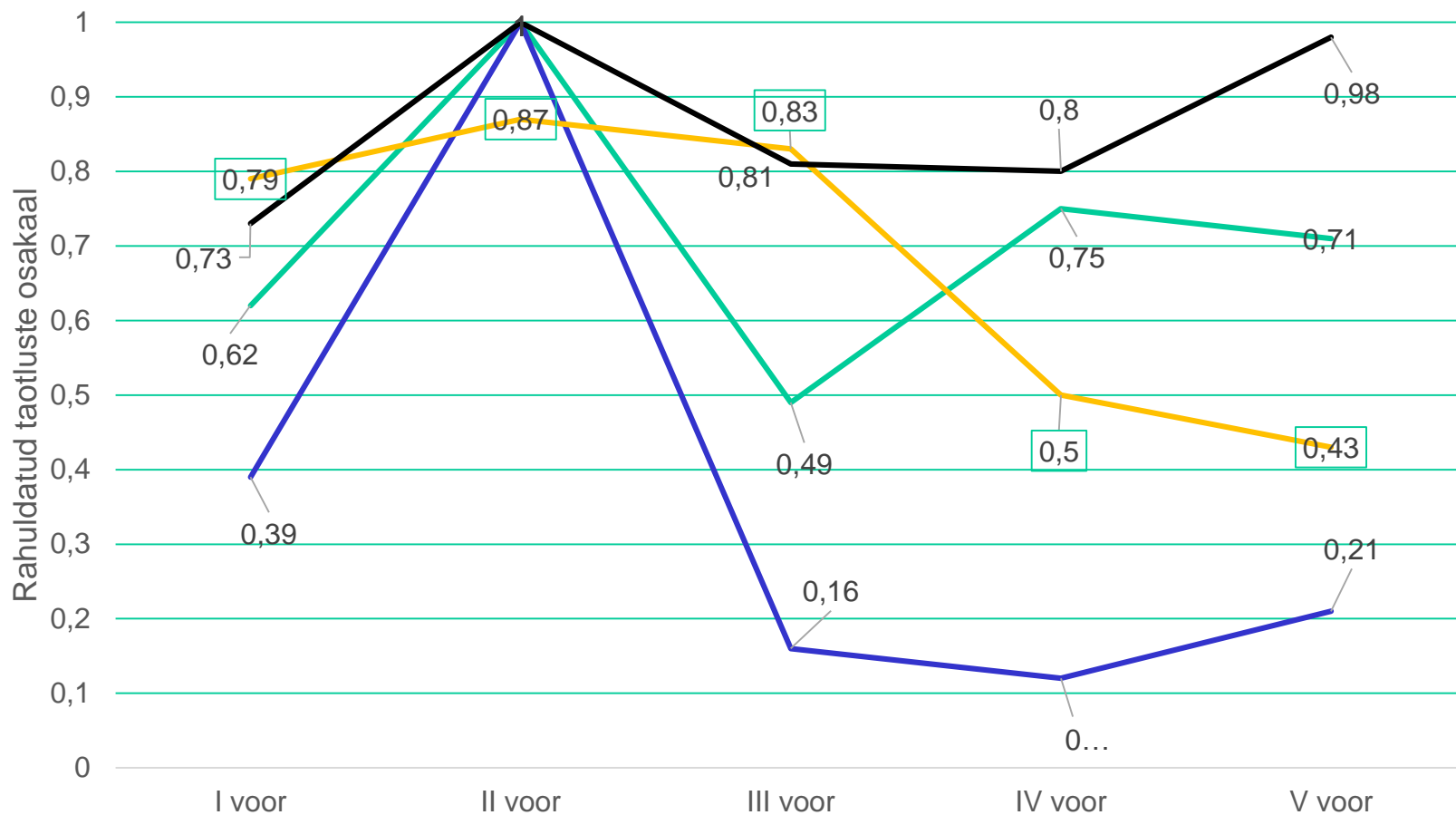
**Meetme eelarve on 143 000 000 eurot**

## Investeeringud põllumajandusettevõtte tulemuslikkuse parandamiseks raames toetuse taotlemine ja määramine (I–V voor)

**Keskmiselt on toetust taotletud 2 korda enam, kui on olnud vahendeid taotluste rahuldamiseks**



# Investeeringud põllumajandusettevõtte tulemuslikkuse parandamiseks raames toetuse rahuldamine (100%=1) (I–V voor)



- Piimatootmise tegevusvaldkonna rahuldatud taotlused
- Teraviljatootmise tegevusvaldkonna rahuldatud taotlused
- Loomkasvatse tegevusvaldkonna rahuldatud taotlused
- Muude põllumajandussaaduste tootmise tegevusvaldkonna rahuldatud taotlused



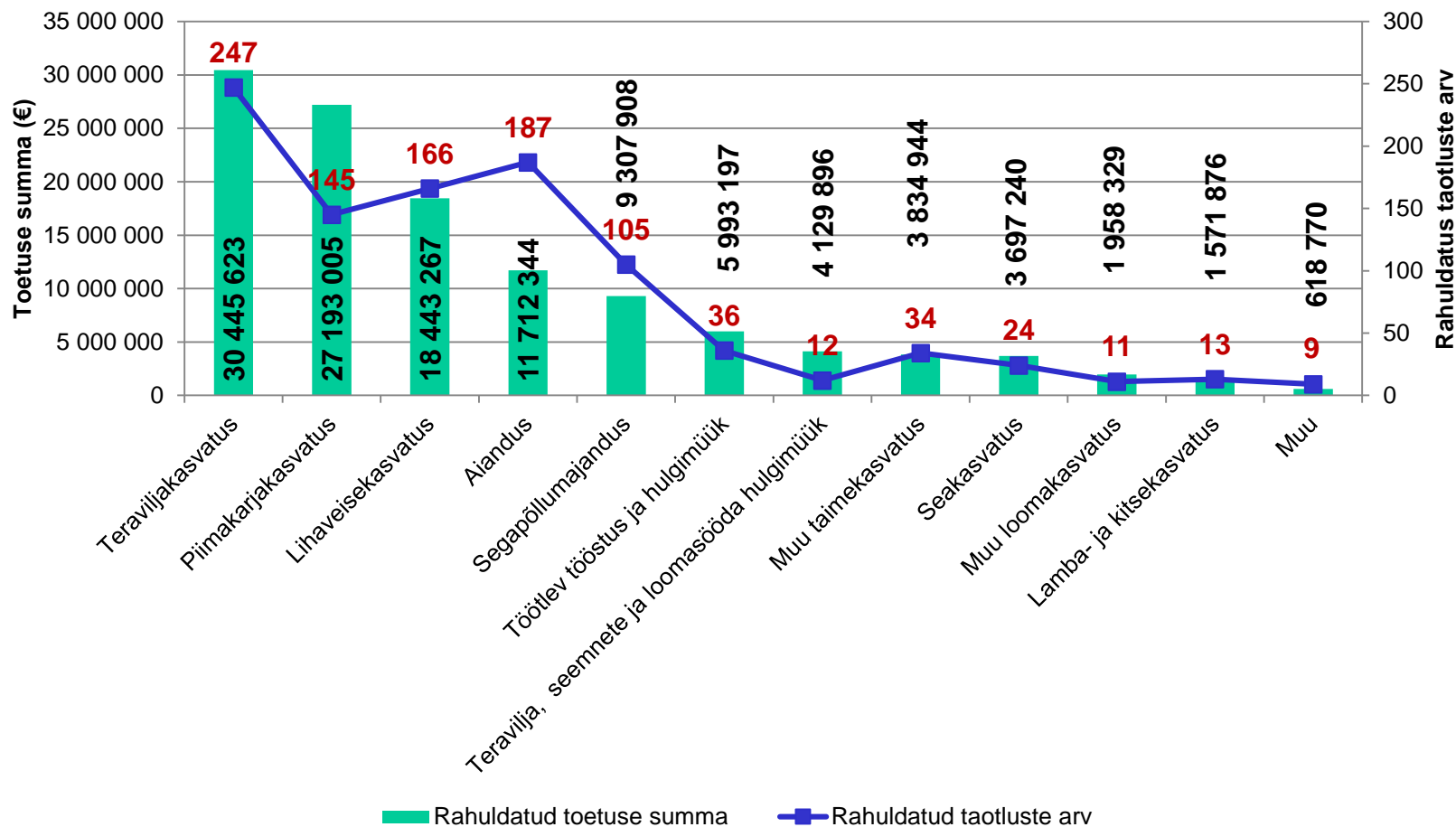
# Makstud toetuse osakaal kogu määratud toetussummast esimese aasta lõpuks

Taotlusvoor	Makstud toetuse osakaal kogu määratud toetuse summas esimese aasta lõpuks
I voor	34%
II voor	37%
III voor	27%
IV voor	17%
V voor	<u>esimene aasta ei ole veel lõppenud</u>
<b>Keskmine</b>	<b>29%</b>

# Toimunud voorude raames tegevuste elluviimise tähtajad (seisuga 30.08.2018)

Taotlusvoor	Investeeringu tegemise aeg	Investeeringu tegemise aeg muudatuse kohaselt	Määratud toetuse summa (eur)	Kasutamata eelarve (eur)	Kasutamata eelarve osakaal määratud toetustest %
I taotlusvoor (2015)	2018. a september, oktoober	2019. a märts, aprill	46 166 088	10 778 593	23
II taotlusvoor (2015) seakasvatajad	2018.aasta oktoober	2019.aasta aprill	4 187 582	611 023	15
III taotlusvoor (2015)	2019. a mai, aprill	2019. a mai, aprill	23 672 882	8 237 649	35
IV taotlusvoor (2017)	2019. a juuni, juuli	2020. a juuni, juuli	22 712 819	13 626 398	60
V taotlusvoor (2017)	2020.a veebruar-aprill	2021.a veebruar-aprill	22 463 603	20 049 935	89
<b>Kokku I-V voor</b>			<b>119 202 973</b>	<b>53 303 598</b>	<b>45</b>

# Määratud toetus taotleja EMTAK 2008 tegevusala alusel (voorud I-V)



# Meetme eelarve

- **Meetme eelarve on kokku 143 milj eurot**
  - sh esimeses taotlusvoorus oli 47,5 milj eurot
  - sh teises taotlusvoorus oli 6 milj eurot
  - sh kolmandas taotlusvoorus oli 24 milj eurot
  - sh neljandas taotlusvoorus oli 22,5 milj eurot
  - sh viiendas taotlusvoorus oli 22,5 milj eurot
  - sh kuuendas taotlusvoorus on 22,5 milj eurot

## Meetme 4.1 VI taotlusvoorude eelarve tegevusvaldkondade kaupa (kokku 22,5 mln eurot)

- piimatootmine – **6 750 000** eurot;
- loomakasvatus (v.a piimatootmine ja mesindus) – **5 625 000** eurot;
- teravilja, õliseemnete ja valgurikaste taimede kasvatamine – **5 625 000** eurot;
- muu põllumajandustootmine – **4 500 000** eurot.

# MAK meetme 4.1“Investeeringud põllumajandusettevõtte tulemuslikkuse parandamiseks“ õiguslik alus

- Euroopa Parlamendi ja nõukogu määrus nr 1305/2013 „Euroopa Maaelu Arengu Põllumajandusfondist (EAFRD) antavate maaelu arengu toetuste kohta ja millega tunnistatakse kehtetuks nõukogu määrus (EÜ) nr 1698/2005“  
**artikkel 17 lõike 1 punkt a**

# Olulisemad muudatused kuuendaks taotlusvooruks(1)

- kehtestatakse toetuse määr kuni 70% abikõlbliku kulu maksumusest, kui toetuse taotleja on oma tegevuses kaasanud ja kavandab kaasata kaitstud töö teenust või töötamise toetamise teenust saanud isikuid
- kehtestatakse, et sõltumata taotlejast ja kavandatavast tegevusest on maksimaalne toetuse määr 70%toetatava tegevuse abikõlbliku kulu maksumusest
- lisatakse eelistus tootmisüksusesse sõnniku säilitamiseks miinimumnõuetest suurema võimaluse rajamise eest
  
- **Märkus:** kaitstud töö teenusel või töötamise toetamise teenusel oleva isiku kaasamise eest suurema toetuse määra kehtestamine on kavandamisel

# Olulisemad muudatused kuuendaks taotlusvooruks(2)

- lisatakse eelistus sõnnikuhoidla katmise eest
- lisatakse tingimus, et ehitustegevuse investeringute puhul tuleb investeringu elluviimisega alustada esimese aasta jooksul pärast taotluse rahuldamise otsuse saamist (ellu tuleb viia vähemalt 20% toetatava ehitustegevuse abikõlblikust maksumusest)
- hindamiskriteeriumites arvestatakse tootjarühmade puhul mahetootja tunnustamist ka tootjarühma liikmete alusel



**TOETUSE TAOTLEJA**

# Toetust saab taotleda ettevõtja, ...

- ... kes on tegutsenud vähemalt **kaks** majandusaastat
- ... kes on olnud vähemalt **mõlemal** eelnenud majandusaastal põllumajandustootja
  - mõlemal vaadeldaval majandusaastal peab olema üle 50% ettevõtte müügitulust põllumajanduslik
- ... kelle omatoodetud põllumajandustoodete ja nende töötlemisel saadud toodete müügitulu on taotlemise aastale vahetult eelnenud majandusaastal **olnud suurem kui 14 000 eurot** ja vahetult eelnenud teisel majandusaastal suurem kui 1200 eurot

Põllumajandustoode on toimimislepingu lisa 1 nimetatud toode.

Töötlemisel saadus toode peab olema saadud valdavalt lisa I tootest

## FIE üleminek äriühinguks või teiseks FIE-ks

- ... ettevõtja, kes ei ole tegutsenud vahetult enne taotluse esitamise aastat vähemalt kahte majandusaastat, kuid:
  - kes on oma ettevõtlusvormi muutnud FIEst äriühinguks või teiseks FIE-ks
  - kes on üle võtnud oma vanema või vanavanema (FIE) põllumajandusettevõtte

# Nõuded toetuse taotlejale – majandusaasta pikkus

- Ettevõtte peab olema tegutsenud vähemalt kaks majandusaastat
  - taotluse esitamisele vahetult eelnenud majandusaasta peab olema vähemalt 12 kuu pikkune
  - taotluse esitamisele vahetult eelnenud teine majandusaasta võib olla ka lühem
  - nimetatud nõue ei kohaldu ülevõtjale ja tootjarühmale

# Nõuded toetuse taotlejale – majandusaasnäitajate vaatlemine

- Äriühingu puhul peab olema enne toetuse taotluse esitamist esitatud mõlema taotlemisele vahetult eelneva majandusaasta aruanded **äriregistrile**
- FIE, kes peab tekkepõhist raamatupidamist, **esitab avaldusega PRIAle** mõlema taotlemisele vahetult eelneva majandusaasta kohta tema bilansi- ja kasumiaruande vastavad andmed
- käibemaksukohustuslike füüsilisest isikust ettevõtjate müügitulu kontrollitakse tuludeklaratsioonide e-vormi vaatlemine käibedeklaratsioonide vaatlemisega

# Nõuded toetuse taotleja jätkusuutlikkusele (1)

- taotlejal ei ole riikliku maksu võlga või tema riikliku maksu võla tasumine on ajatatud. Maksuvõla tasumise ajatamise korral on maksuvõlg, mille tasumise tähtaeg on möödunud, tasutud ettenähtud summas
- taotleja suhtes ei ole algatatud likvideerimismenetlust ega nimetatud pankrotiseaduse kohaselt ajutist pankrotihaldurit või kohtuotsusega välja kuulutatud pankrotti

# Nõuded toetuse taotleja jätkusuutlikkusele (2)

- taotleja võlakordaja ehk võõrkapitali osakaalu näitaja, mille arvutamisel jagatakse taotluse esitamise aastale vahetult eelnenud majandusaasta kohustuste summa koguvara summaga, ei olnud taotluse esitamise aastale vahetult eelnenud majandusaastal **suurem kui 0,70**
- taotleja maksevõime näitaja, mille arvutamisel jagatakse taotluse esitamise aastale vahetult eelnenud majandusaasta käibevara summa lühiajaliste kohustuste summaga, on taotluse esitamise aastale vahetult eelnenud majandusaastal **suurem kui 1,00**

**TOETATAVAD TEGEVUSED**



# Toetatavad tegevused

## Toetust saab taotlelda:

- põllumajandusliku tootmishoone ja rajatise ehitamiseks ning sellesse paigaldatava või sinna juurde kuuluva statsionaarse seadme ostmiseks või paigaldamiseks
  - ✓ hõlmab ka loomade pidamiseks mõeldud paigaldisi ja muud põllumajanduslikuks toomiseks vajalikku sisseseadet
- biomassist elektri, soojuse, vedelkütuse või gaasi tootmiseks vajaliku hoone ja rajatise ehitamiseks ning sellesse paigaldatava statsionaarse seadme ja muu vajaliku sisseseade ostmiseks või paigaldamiseks
- põllumajandusmasina ümberehitamiseks biogaasi või biokütuse tarbimisele
- viljapuuaedade ja marjaistandike rajamiseks ning laiendamiseks vajaliku paljundusmaterjali ostmiseks või istutamiseks
- istandike piirdeaedade ning istandike konstruktsioonide ostmiseks ja paigaldamiseks
- mesindus- ja seenekasvatuseinventari ja -seadmete ostmiseks või paigaldamiseks
- põllumajandussaaduste tootmiseks, säilitamiseks ja toodangu esmamüügi eelseks ettevalmistuseks vajalike mobiilsete masinate ja seadmete ostmiseks
- niisutussüsteemi ehitamine
- niisutuseks vajaliku statsionaarse seadme ostmise ning vajaduse korral paigaldamine

# Toetatava tegevuse osaks võib olla ka ...

- toetatava hoone, rajatise või niisutussüsteemi ehitamisega või niisutuseks kasutatava statsionaarse seadme ostmisega kaasnev keskkonnamõju eelhindamine või keskkonnamõju hindamine ja energiaauditi tellimine, projekteerimistöö tellimine ning projekteerimiseks vajaliku ehitusgeoloogilise ja -geodeetilise uurimistöö tellimine (ettevalmistav töö)
- toetatava hoone või rajatise ning selle juurde kuuluva eratee ja platsi rajamine
- omanikujärelevalve tegemine (ehitustegevuse korral)
- infotehnoloogia- ja valveseadmete ning toodangu kvaliteeti määravate seadmete ostmine või paigaldamine
- infotehnoloogilise lahenduse ja tarkvara ostmine
- lairibale juurdepääsuühenduste (liini ja liinirajatiste) rajamine
- toetatava hoone või rajatise juurde kuuluva veevarustus-, kanalisatsiooni- ja reoveepuhastussüsteemi ehitamine ning nende juurde kuuluvate seadmete ostmine ja paigaldamine, veevarustus- ja kanalisatsioonivõrguga liitumine
- elektrisüsteemi ja elektripaigaldise ehitamine ning nende juurde kuuluvate seadmete ostmine ja paigaldamine, elektrivõrguga liitumine
- põllumajanduslikus tootmises ja bioenergia tootmises kasutatava patendi, litsentsi või kasuliku mudeli ostmine
- põllumajandusloomade pidamiseks ette nähtud statsionaarsete aedade ostmine või paigaldamine
- Toetatava hoone või rajatise juurde kuuluva tuletõrjeveereservuaari ja tuletõrje veevõtukohta ehitamine

**Kõigi siin slaidil nimetatud tegevuste abikõlblik maksumus kokku ei või moodustada suuremat osa kui 30% kõigi tegevuste abikõlblikest kuludest**

# Ehitamine ja ehitusluba

- Ehitamine on ehitise püstitamine, rajamine, paigaldamine, laiendamine või ümberehitamine ehitusseadustikus sätestatud tingimustel ja korras
- Ehitamise korral on nõutav kas ehitusluba või ehitusteatis
- Niisutussüsteem ehitatakse kas ehitusseadustikus või maaparandusseaduses sätestatud tingimustel ja korras

# Omandisuhe investeringuobjektiga

- Üldjuhul peab investeringuobjekt olema toetuse saaja omandis, kuna toetame ostmist ehk omandamist
- Erandid:
  - juurdepääsutee ehitamine
  - lairibaühenduse rajamine
  - veevarustus-, kanalisatsiooni- või reoveepuhastussüsteemi ehitamine
  - elektrisüsteemi ja elektripaigaldise ehitamine
  - liising

# Investeeringuobjekti asukohta omandisuhe

- Investeeringu võib teha alati toetuse taotleja omandis oleval maal
- Ehitustegevuseks (sh istandike piirdeaedade ja niisutussüsteemide korral) on võimalik toetust taotleda ka juhul kui taotleja kasuks on seatud hoonestusõigus
  - taotleja peab omama ehitustegevuseks toetuse taotlemisel ka ehitusluba või ehitusteatist
- Statsionaarsete masinate ja seadmete ( sh niisutussüsteemide masinate ja seadmete ) toetamine on abikõlbulik ka juhul kui taotleja kasuks on seatud hoonestusõigus või kasutusvaldus või kirjalik rendileping
- Tee ehitamiseks toetuse taotlemisel peab taotleja kasuks olema määratud reaalservituut, kui tee läbib mõnd teist eraomandit.

**Nimetatud kohustused on seatud VKEle kolmeks aastaks ja suuretvõtjale viieks aastaks**

## Nõuded niisutussüsteemi ehitamiseks ja niisutuseks vajaliku statsionaarse seadme ostmiseks antava toetuse kohta

Toetust võib taotleda niisutussüsteemi ehitamise või niisutuseks vajaliku statsionaarse seadme ostmiseks, kui on täidetud järgmised nõuded:

- taotlejal on kavandatava tegevuse olulise keskkonnamõju kohta keskkonnamõju hindamise ja keskkonnajuhtimissüsteemi seaduse § 6 lõike 3 kohane keskkonnamõju eelhindang või nimetatud seaduse § 20 kohane keskkonnamõju hindamise aruanne ning nimetatud dokumentidest nähtub, et investeeringu tulemusena ei halvene selle põhjaveekogumi või veekogumi seisund, millest niisutuseks vett võetakse või mida niisutussüsteem kaudselt mõjutab, ega kaasne muud olulist negatiivset mõju keskkonnale
- pärast investeeringu tegemist saab niisutuseks kasutatava vee kogust mõõta
- Statsionaarse seadme ostmise puhul, mille eesmärk on üksnes olemasoleva toimiva niisutussüsteemi elemendi energiatõhususe suurendamine, **ei ole keskkonnamõju hindamine vajalik.**

# Mobiilsete masinate ja seadmete ostmine

- Kui taotleja taotleb toetust mobiilsete masinate ja seadmete ostmiseks, peab ta vastama **vähemalt ühele** järgmistest nõuetest:
  - taotleja taotluse esitamise aastale vahetult eelnenud kahe majandusaasta **aritmeetiline** keskmine müügitulu on alla 200 000 euro
  - taotleja omatoodetud põllumajandustoodete või nende töötlemisel saadud toodete müügitulust moodustab taotlemise aastale vahetult eelnenud kahel majandusaastal EMTAK 2008 tegevusvaldkondade 0113 - köögivilja- (sh kõrvitsaliste), juurvilja- ja mugulviljakasvatus, k.a seenekasvatus; 01191 - lillekasvatus; 012 - mitmeaastaste taimede kasvatus (va 0129 - muude mitmeaastaste taimede kasvatus) ja 013 - taimede paljundamine raames saadud müügitulu kokku vähemalt 70% kogumüügitulust
  - taotleja on tulundusühistu
- Mobiilsete masinate või seadmete ostmine on abikõlbulik, kui nimetud objekt on kantud „**hinnakataloogi**“.
  - hinnakataloog on leitav PRIA kodulehelt (<https://epria.pria.ee/epria2/#/hinnakataloog/valideeritud>).

# Abikõlblik kulu

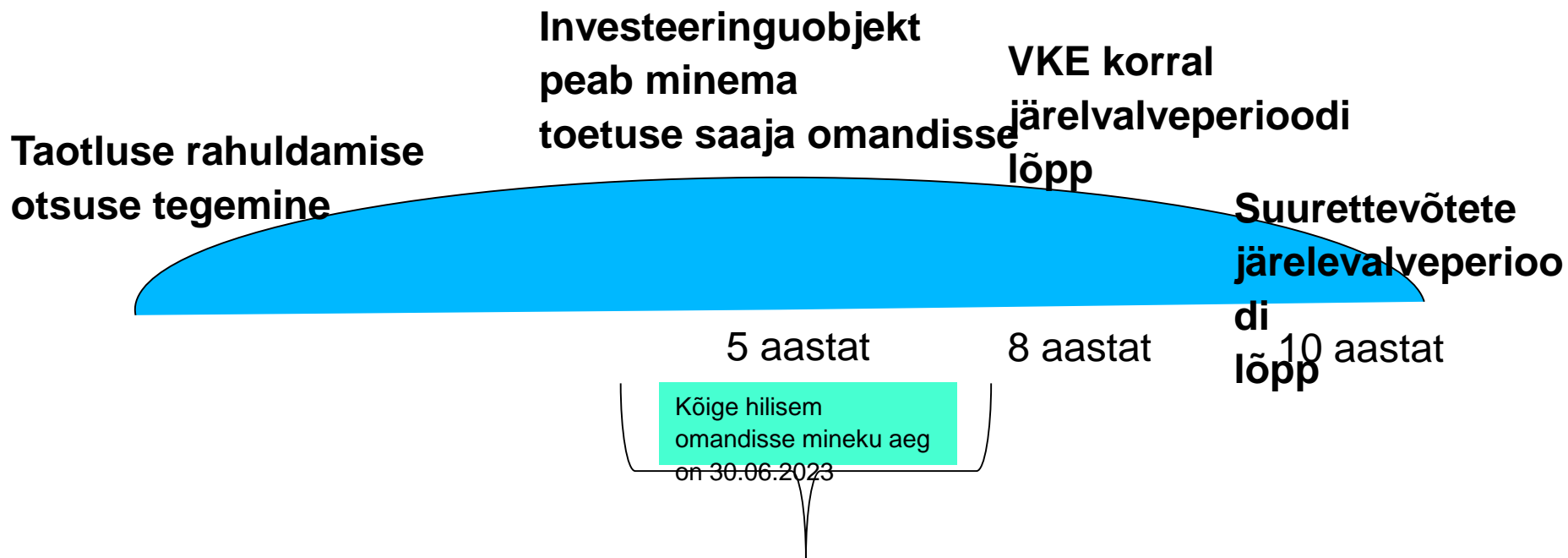
- Ettevalmistava töö abikõlblik maksumus on **kuni 10 protsenti** selle investeeringuobjekti abikõlblikust maksumusest, millega ettevalmistav töö kaasnes.
- Omanikujärelevalve tegemise abikõlblik maksumus on **kuni 3 protsenti** selle investeeringuobjekti abikõlblikust maksumusest, mille üle omanikujärelevalvet tehakse.
- Abikõlblik on ka **kasutatud masina ja seadme ostmine**, kui ...:
  - masina või seadme ostab taotleja, kes on mahepõllumajanduse valdkonnas tegutsemiseks tunnustatud ettevõtte
  - masin või seade on **toodetud** taotlemise hetkest arvates **vähem kui viis aastat tagasi**
  - selle ostmiseks ei ole kasutatud toetust riigieelarvelistest või muudest Euroopa Liidu või välisvahenditest või muud tagastamatut riigiabi
  - masina või seadme hind ei ületa selle turuväärtust ja on uue samaväärses masina või seadme hinnast madalam.



# Mitteabikõlblik kulu (olulisemad)

- käibemaks juhul, kui taotlejal on võimalik taotleda selle tagastamist siseriiklikult
- teevalgustusrajatise ostmiseks ja paigaldamiseks tehtud kulutused, kui nimetatud tegevus ei moodusta osa ehitusprojektis ettenähtud ehitustöödest
- liisingumakse, kui asja omandiõigus ei ole hiljemalt viie aasta möödudes arvates PRIA poolt taotluse rahuldamise otsuse tegemisest **hiljemalt 2023. aasta 30. juunil üle läinud** toetuse saajale
- ehitise lammutamiseks tehtud kulutused, kui nimetatud tegevus ei moodusta osa ehitusprojektis ettenähtud ehitustöödest
- maa ja olemasoleva ehitise ostmise ja rentimise kulud
- põllumajanduslike tootmisõiguste, toetusõiguste, loomade ja üheaastaste taimede ja nende istutamise kulud
- veo- ja sõidukulu kui see ei ole seotud statsionaarse seadme veo või paigaldamisega
- vaid istutamise kulu
- vaid paigaldamise kulu
- niisutussüsteemi ehitamise või niisutamiseks vajaliku seadme ostmise kulud, kui tegevus on mõeldud vee avalikuks kasutamiseks;
- vee ostmise kulud;

# Investeeringute tegemine liisinguga



# Toetuse määr ja suurus

- Maksimaalselt on ühel taotlejal võimalik saada programmiperioodil 500 000 eurot toetust
  - ✓ sh istandike rajamiseks, mesindus- ja seenekasvatuse inventari ja -seadmete ning mobiilsete masinate ja seadmete ostmiseks on võimalik saada toetust **iga nimetatud tegevuse kohta** kuni 100 000 eurot.
- toetust antakse kuni 40% toetatava tegevuse abikõlbliku kulu maksumusest, välja arvatud traktorite puhul, mille ostmisel on toetus kuni 30% investeringuobjekti abikõlbliku kulu maksumusest
  - ✓ kui toetust taotleb noor ettevõtja või tulundusühistu, siis on toetuse määr kuni 5% suurem
- veise-, sea-, lamba-, kitse-, hobuse- või lindude pidamiseks mõeldud loomakasvatusehitisse investeerimisel puhul **ei või toetuse suurus ületada** maksimaalset loomakoha maksumuse suurust
- kui toetust taotleb tõusigade aretamise ja levitamise tegevust tegelev TÜ, kellel on vähemalt 25 liiget, teadus- ja õppetöö korraldamise eesmärgil kasutatava aretusfarmi ehitamiseks, siis on toetuse maksimaalne suurus programmiperioodil kuni 1 500 000 eurot taotleja ja toetatava tegevuse kohta.
- ühte kontserni kuuluvad ettevõtted võivad saada toetust kokku kuni 500 000 eurot.
- mobiilsete masinate ja seadmete ostmiseks on võimalik toetust saada kuni senise kolmekordse müügitulu ulatuses.
- niisutussüsteemi investeringu kohta antakse toetust kuni 70 protsenti toetatava tegevuse abikõlbliku kulu maksumusest, kui taotleja omatoodetud **puuvilja- või marjakasvatuse** toodete või nende töötlemisel saadud toodete müügitulu kas koos või eraldi moodustas taotluse esitamisele vahetult eelnenud majandusaastal üle 50 protsenti omatoodetud põllumajanduslike toodete müügitulust
- mahetootmise valdkonnas tunnustust omavatel ettevõtjatel loomakasvatushoone ehitamisel loomakoha kohta antavat maksimaalset toetuse suurust 10 protsenti võrra võrreldes tavatootjate loomakasvatushoonete maksimaalse loomakoha maksumusega

# Muudatused toetuse määra osas

- Kui toetust taotleb noor ettevõtja või tootjarühm, võib toetuse määra suurendada viie protsendi võrra, kuid mitte rohkem kui 70 protsendini
- Toetust antakse kuni 70 protsenti abikõlbliku kulu maksumusest, kui taotleja on kaitstud töö teenust või töötamise toetamise teenust saaval isikul võimaldanud oma ettevõttes ühe aasta jooksul enne taotluse esitamise tähtpäevale vahetult eelnenud kuu viimasest päevast arvates teha tööd vähemalt korra kvartalis
- **Märkus:** kaitstud töö teenusel või töötamise toetamise teenusel oleva isiku kaasamise eest suurema toetuse määra kehtestamine on kavandamisel

# Muudatused toetuse määra osas

Selleks esitab taotleja toetuse taotlemise avalduses järgmised **andmed ja dokumendid**:

- ✓ kaitstud töö teenuse või töötamise toetamise teenuse osutaja nimi ning äriregistri või mittetulundusühingute ja sihtasutuste registri kood
- ✓ teenuse osutaja kinnitus selle kohta, et taotleja on võimaldanud oma ettevõttes teha tööd vähenenud või puuduva töövõimega isikul vähemalt nõutavas mahus;
- ✓ lepingu, millest nähtub, et taotleja võimaldab oma ettevõttes teha tööd vähenenud või puuduva töövõimega isikul vähemalt kuni investeringuobjekti sihipärase kasutamise lõpuni

Lisaks võtab toetuse saaja kohustuse võimalama oma ettevõttes teha tööd vähenenud või puuduva töövõimega isikul kuni sihipärase kasutamise perioodi lõpuni.

# Hinnapakkumiste arv

- Kui investeringuobjekti käibemaksuta maksumus **ületab 5000 eurot**, peab taotleja olema saanud **vähemalt kolmelt** asjakohast teenust osutavalt isikult võrreldavad hinnapakkumused
- Kui investeringuobjekti käibemaksuta maksumus **ei ületa 5000 eurot**, peab taotleja olema saanud **vähemalt ühe** hinnapakkumuse
- Mobiilsete masinate ja seadmete ostmisel ei ole hinnapakkumust vaja PRIAle esitada

# Hinnapakkumus ehitustegevuse korral

- Hinnapakkumus peab sisaldama:
  - ehitise nimetus;
  - ehitise ehtisregistri kood
  - katastritunnus, millel ehtis paikneb või millele kavandatakse ehtis ehitada
  - ehitise üldkulud ja vastava kululiigi olemasolu korral ehitise, välisraajatiste kulud, aluse- ja vundamendikulud, kandetarindite kulud, fassaadielementide kulud, katusekulud, ruumitarindite kulud, pinnakatete kulud, tehnosüsteemide kulud, ehtisplatsi korralduskulud ja ehtisplatsi üldkulud

Vorm on leitav [PRIA kodulehelt](#)

# Hinnapakkumus kasutatud masinate ja seadmete ostmise korral

Taotleja peab olema saanud vähemalt ühe hinnapakkumuse:

- kasutatud seadmele
- ja ühe hinnapakkumuse uue samaväärse seadme kohta, kui uus samaväärne seade ei ole kantud „Hinnakataloogi“



# Muud hinnapakkumiste nõuded

- Väljavalitud tegevuse või investeringuobjekti hinnapakkumus ei tohi olla põhjendamatult kõrge võrreldes tavaliselt sarnase tegevuse ja investeringuobjekti eest tasutava hinnaga.
- Väljavalitud hinnapakkumus peab olema objektiivselt põhjendatud ning juhul kui taotleja ei ole valinud odavaimat hinnapakkumust, peab esitama põhjenduse ka selle kohta.
- Taotleja ja hinnapakkuja ning nende osanik, aktsionär, liige või juhtorgani liige ei tohi omada osalust üksteise äriühingus ega kuuluda üksteise juhatusse või nõukokku.
- Hinnapakkuja ega hinnapakkuja osanik, aktsionär või juhtorgani liige ei tohi omada osalust teise hinnapakkuja äriühingus ega kuuluda teise hinnapakkuja juhatusse või nõukokku.

**TOETUSE TAOTLEMINE JA  
INVESTSEERINGU TEGEMINE**

# Taotluse esitamine

- Taotlust saab esitada:
  - PRIA e-teenuse keskkonna kaudu
- PRIA teatab enne igat taotlusvoorut oma kodulehel täpse taotluste esitamise tähtaja
- taotleja esitab avaldusel andmed taotleja ja toetava tegevuse kohta ning taotluse osaks olevad dokumendid, mille kaudu tõendab kavandatava investeeringuobjekti vastavust määruse tingimustele

# Investeeringute tegemine (1)

- Kavandatava investeeringu tegemist ei või alustada varem ja investeeringu tegemist tõendavad dokumendid ei või olla väljastatud varem kui taotluse esitamise päevale järgneval päeval
  - ettevalmistava töö puhul ei või olla töö tegemist tõendavad dokumendid väljastatud varem kui 2014. aasta 1. jaanuaril.

## Investeeringute tegemine (2)

- Toetuse saaja teeb investeeringu ja esitab investeeringu tegemist tõendavad dokumendid PRIA-le kuni **kaheksas osas** ühe taotluse kohta **kahe aasta** jooksul arvates PRIA poolt taotluse rahuldamise otsuse tegemisest.
- võtma toetuse abil ostetud või ehitatud investeeringuobjekti sihtotstarbeliselt **kasutusse kahe aasta jooksul** arvates taotluse rahuldamise otsuse tegemisest

# Toetuse saaja kohustused (1)

- Toetuse saaja suhtes ei ole algatatud likvideerimismenetlust ega nimetatud pankrotiseaduse kohaselt ajutist pankrotihaldurit või kohtuotsusega välja kuulutatud pankrotti

# Toetuse saaja kohustused (2)

- viib tegevuse ellu ja võtab toetuse abil ostetud või ehitatud investeeringuobjekt sihtotstarbeliselt kasutusse **kahe aasta** jooksul arvates PRIA poolt taotluse rahuldamise otsuse tegemisest
- tagab tegevuse kestuse ning säilitab ja kasutab investeeringuobjekti sihtotstarbeliselt kuni sihipärase kasutamise perioodi lõpuni
- võtab toetuse abil ostetud investeeringuobjekti sihtotstarbeliselt kasutusse kahe aasta jooksul ja **viib tegevuse ellu viie aasta jooksul** arvates PRIA poolt taotluse rahuldamise otsuse tegemisest ning tagab tegevuse kestuse säilitada ja kasutada investeeringuobjekti sihtotstarbeliselt kuni sihipärase kasutamise perioodi lõpuni, kui investeeringuobjekt ostetakse **liisingulepingu alusel**.

# Muudatused toetuse saaja kohustustes

- ehitustegevusega seotud investeeringute puhul tuleb toetuse saajal esitada **ühe aasta jooksul** arvates PRIA poolt taotluse rahuldamise otsuse tegemisest maksetaotlus(sed) koos investeeringu tegemist tõendavate dokumentidega, mis tõendavad, et ehitusega seotud investeeringutest on ellu **vähemalt 20 protsenti** koguinvesteeringu abikõlblikust maksumusest
- eelnimetatud kohustust ei kohaldata enne 2018. aastat taotluse esitanud (I–V taotlusvoor) toetuse saajate suhtes.



# Toetuse saaja muud kohustused (1)

- Võimaldab teostada toetuse sihipärase ja tähtaegse kasutamise üle järelevalvet ja muid toetuse saamisega seotud kontrole ning osutab selleks igakülgset abi, sealhulgas võimaldama viibida toetuse saaja kinnisasjal, ehitises ja ruumis ning läbi vaadata dokumente ja toetuse abil soetatud vara kohapeal;
- esitab järelevalve või muu kontrolli tegemiseks vajalikud andmed ja dokumendid määratud tähtaja jooksul;
- eristab selgelt oma raamatupidamises toetuse kasutamisega seotud kulud ning neid kajastavad kulu- ja maksedokumentid muudest kulu- ja maksedokumentidest;
- esitab toetuste kasutamisega seotud seireks vajalikku teavet;
- taotleja peab toetusega seotud dokumente säilitama vähemalt viis aastat arvates PRIA poolse viimase toetusosa väljamaksest

## Toetuse saaja muud kohustused (2)

- Teavitab viivitamata PRIA-t taotluses esitatud või toetatava tegevusega seotud andmete muutumisest või tegevuse elluviimist takistavast asjaolust
- tagab, et ei ole saanud ega taotle samal ajal sama kulu kohta toetust riigieelarvelistest või muudest Euroopa Liidu või välisvahenditest või muud tagastamatut riigiabi

## Toetuse saaja muud kohustused (3)

- Puudub riiklik maksu võlg või tema riikliku maksu võla tasumine on ajatatud ning maksuvõla tasumise ajatamise korral on maksuvõlg, mille tasumise tähtaeg on möödunud, tasutud ettenähtud summas
- tema kohta ei ole karistusregistrisse kantud karistusandmeid loomatauditõrje seaduse, söödaseaduse, taimekaitse seaduse või, veeseaduse, jäätmeseaduse, loomakaitse seaduse, looduskaitse seaduse, keskkonnamõju hindamise ja keskkonnajuhtimissüsteemi seaduse ega karistusseadustiku sätestatud süüteo toimepanemise eest

# Toetuse saaja muud kohustused (4)

- Esitab investeeringu tegemist tõendavad dokumendid kuni kaheksas osas ühe taotluse kohta kahe aasta jooksul arvates PRIA poolt taotluse rahuldamise otsuse tegemisest
- esitab investeeringu elluviimist tõendavad dokumendid kalendriaastas kuni neljas osas ühe taotluse kohta viie aasta jooksul arvates PRIA poolt taotluse rahuldamise otsuse tegemisest, kui investeeringuobjekt ostetakse liisingulepingu alusel
- tagab toetuse väljamaksmise aluseks olevate dokumentide nõuetekohasus ja kulude abikõlblikkuse
- juhul kui investeering tehti enne istandiku või puukooli rajamist, et hiljemalt ühe aasta jooksul arvates viimase toetuseosa saamisest on kogu investeeringuobjekti ulatuses rajatud istandik või puukool, kus kasvatatakse Euroopa Liidu toimimise lepingu I lisa 8. rühmas nimetatud toodete saamiseks söödavaid vilju kandvaid mitmeaastaseid taimi
- kui investeeringuobjektiks on ehitis, peab hiljemalt viimase maksetaotluse esitamise ajal olema ehitisregistris ehitise kasutusluba või kasutusteatis
- on seadme ostmise puhul, peab hiljemalt viimase maksetaotluse esitamise ajal olema ehitisregistris kasutusluba või kasutusteatis, kui see on nõutav ehitusseadustiku kohaselt

# Osaliselt tasutud kuludokumentide kasutamine

- Nende kasutamiseks peab:
  - Teenus olema osutatud;
  - Vara taotleja omandis
  - Tasutud vähemalt omafinantseeringuga võrdne summa

**PÕLLUMAJANDUSETTEVÕTET  
E TULEMUSLIKKUSE  
PARANDAMISE MEETME  
TAOTLUSTE HINDAMINE**

# Taotluste hindamine

- Taotluste hindamisel jagab PRIA taotlused taotleja taotlemisele vahetult eelnenud majandusaasta müügitulu alusel tegevusvaldkondadesse.
- Taotleja loetakse selles tegevusvaldkonnas tegevaks, kust ta on saanud **suurima osa oma müügitulust**.
- Tegevusvaldkonnad:
  - piimatootmine
  - teravilja, õliseemnete ja valgurikaste taimede kasvatamine
  - loomakasvatus (v.a piimatootmine ja mesindus)
  - muude eelpool nimetatamata põllumajandussaaduste tootmine (k.a mesindus).

# Muudatused hindamiskriteeriumites (1)

- Toetuste hindamisel antakse lisapunkte, kui sõnnikuhoidla ehitamine tagab taotleja tootmisüksuses peetavate loomade **vähemalt 12 kuu sõnniku koguse mahutavuse**.

Selleks esitab taotleja toetuse taotlemise avalduses järgmised andmed:

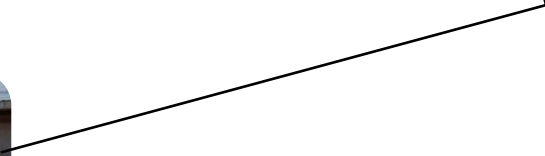
- ✓ andmed tootmisüksusesse kuuluva loomakasvatusehitise kohta, milles peetavate loomade sõnnik on kavandatud ladustada ehitatavasse sõnnikuhoidlasse, sealhulgas selle loomakasvatusehitise kohta, mille ehitamine on kavandatud taotluses
- ✓ andmed tootmisüksusesse kuuluvate sõnnikuhoidlate, sealhulgas nende mahu kohta
- ✓ kui taotlusega kavandatakse loomakasvatusehitise ehitamist, siis andmed selle looma liigi, vanuse ja toodangurühma kohta, keda kavatsetakse selles ehitises pidama hakata
- ✓ teave tootmisüksuses lindude, välja arvatud munakanade pidamiseks ettenähtud loomakohtade kohta
- ✓ andmed tootmisüksusesse kuuluvasse sõnnikuhoidlasse investearu järel ladustatava sõnniku tüübi kohta



# Tootmisüksus



Võib asuda ka  
lautadest  
kaugemal



## Muudatused hindamiskriteeriumites (2)

Lisapunkte antakse (3 lisapunkti), kui kavandatakse sõnnikuhoidla katmist, mille tulemusena väheneb ammoniaagi heide

Selleks esitab taotleja toetuse taotlemise avalduses järgmised dokumendid:

- ✓ väljavõte põhiprojekti joonistest koos seletuskirjaga, mis sisaldab teavet sõnnikuhoidla õhuvahetuse mahu kohta

# Muudatused hindamiskriteeriumites (3)

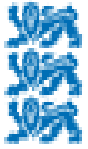
Hindamiskriteeriumis “Taotleja, kellel on keskkonnanõuete või loomade heaolu nõuete täitmise kohustus, või taotleja, kes on mahetootja“ vaadeldakse edaspidi tootjarühmadel mahetootjat **tootjarühma liikme tasemel**

- ✓ Taotleja ettevõtte või **tootjarühma kõik liikmed** on tunnustatud põllumajandusministri 20. veebruari 2009. a määruse nr 26 “Mahepõllumajanduse valdkonnas tegutsemiseks tunnustamise taotlemine ja taotluse menetlemise kord“ § 1 lõike 1 alusel.

# Muudatused hindamiskriteeriumites (4)

Määruse lisas 3 (piimatootmise tegevus-valdkonda puudutavad hindamiskriteeriumid) täpsustatakse hindamiskriteeriumis “Taotleja tegeleb maatõugu piimaveiste kasvatamisega“ alamkriteeriumi kirjeldust:

- ✓ muudatuse kohaselt peab toetuse taotlejal pidama põllumajandusloomade registri andmetel vähemalt kuut maatõugu piimalehma või kelle peetavatest kõigist piimalehmadest on maatõugu piimalehmi üle 50,00%



MAAELUMINISTEERIUM

# Aitäh!

Harry Pässa, [harry.passa@agri.ee](mailto:harry.passa@agri.ee)