



Eesti Konjunkturiinstituut  
Estonian Institute of Economic Research

---

## Eesti mesindussektori struktuur

Tallinn  
Detsember 2018

Tellijä: Maaeluministeerium

Projektigrupi koosseis: Bruno Pulver, Ülo Mattheus, Marje Josing, Albert Hansa  
Projektigrupi assistendid: Viivika Savina, Sirje Randrüt

Andmete kasutamisel vi tsiteerimisel tuleb viidata allikale.

Eesti Konjunkturiinstituut

Rävala 6, 19080 Tallinn

Tel: 668 1242

E-mail: [eki@ki.ee](mailto:eki@ki.ee)

<http://www.ki.ee>

## Sisukord

Mõisted, lühendid .....	4
Sissejuhatus .....	5
1. Küsitluse üldandmed .....	6
2. Mesindusorganisatsioonide liikmelisus .....	8
3. Mesinike arv .....	12
4. Mesilasperede arv .....	14
5. Mee toodang .....	18
6. Mesinike meemüük .....	20
7. Mesinike kulud .....	23
8. Mee väliskaubandus .....	24
9. Mee hind .....	26
10. Mee tarbimine .....	29
11. Mahemesindus .....	31
12. Mesindusalastel koolitustel osalemine .....	33
13. Hinnangud mesilaste tööaretuse kohta .....	36
14. Kokkupuuted mesilaste suremusega .....	38
15. Ootused riigipoolse panuse suhtes .....	39
16. Mesinike kõrvaltegevused lisaks meetootmisele .....	42
Kokkuvõtte .....	44
Lisa 1. Probleemid mee turustamisel (vabavastused) .....	49
Lisa 2. Koolitused kus soovitakse osaleda tulevikus (vabavastused) .....	50
Lisa 3. Rahulolu koolitustega (vabavastused) .....	51
Lisa 4. Tööaretuse toetamise ettepanekud (vabavastused) .....	53
Lisa 5. Riigipoolt oodatav panus (vabavastused) .....	55
Lisa 6. Mesilaste suremuse või tugeva nõrgenemise muude põhjuste tunnused (vabavastused) .....	56
Lisa 7. Põhjused, miks ei pöördunud pestitsiididest tuleneva mesilasperede suremuse või tugeva nõrgenemise fikseerimiseks (vabavastused) .....	58
Lisa 8. Põhjused, miks vastanu ei ole mesindusorganisatsiooni liige (vabavastused) .....	59
Lisa 9. Mesindusorganisatsioonide liikmete hinnangud sinna kuulumise kasulikkuse kohta (vabavastused) .....	60
Lisa 10. Huvitatus mahemesindusega tegelemisest (vabavastused) .....	63

**Mõisted, lühendid**

Põllumajanduslikud majapidamised	Ühtse majandusliku ja tehnilise juhtimisega üksus, kus toodetakse põllumajandussaadusi või säilitatakse maad heades põllumajandus- ja keskkonnatingimustes ja: <ul style="list-style-type: none"> <li>○ kus on vähemalt üks hektar kasutatavat põllumajandusmaad või</li> <li>○ kus on vähem kui üks hektar kasutatavat põllumajandusmaad ja kus toodetakse põllumajandussaadusi peamiselt müügiks või mille majanduslik suurus on üks Euroopa suurusühik (ESÜ) või rohkem.</li> </ul>
Põllumajanduslikud kodumajapidamised	Üksus, kus on alla ühe hektari (10 000 m <sup>2</sup> ) kasutatavat põllumajandusmaad (või see puudub) ja kus toodetakse põllumajandussaadusi peamiselt oma tarbeks ning kus on vähemalt kas: <ul style="list-style-type: none"> <li>○ 50 m<sup>2</sup> köögiviljamaad või kolm viljapuud või kuus marjapõõsast või</li> <li>○ kümme küülikut või üks muu põllumajandusloom (siga, veis, lammas, kits) või kümme kodulindu või</li> <li>○ kolm mesilasperet.</li> </ul>
Väikeses koguses mee esmatootja	Kuni 15 taru või mesilasperega majapidamine või ettevõtte. Mee esmatootmiseks loetakse mesilaste pidamist (isegi, kui see laieneb väljaspool mesiniku valdusi asuvatele tarudele), mee võtmist tarudest, vurritamist ning pakendamist mesiniku valdustes.
Teatamis-kohustusega meekäitlejad	Mee käitlejaid, kes tegelevad mee esmatootmisega ja kellel on üle 15 taru või mesilasperega majapidamine või ettevõtte.
Tegevusluba vajavad meekäitlejad	Käitleja kes tahab pakendada või oma mee hulka segada teiselt mesinikult pärit mett või lisada mingeid lisandeid (nt pähkliid, õietolm), vajab antud tegevuse jaoks tegevusluba. Samuti on vajalik tegevusloa olemasolu tegevuste puhul mis väljuvad mee esmatootmise mõiste alt, st väljaspool mesiniku valdusi (nt mee vurritamine, pakendamine, v.a mesilasperede pidamine) toimuvad tegevused.
EKI	Eesti Konjunktuuriinstituut
PRIA	Põllumajanduse Registrate ja Informatsiooni Amet
VTA	Veterinaar- ja Toiduamet
EKMÜ	Eesti Kutseliste Mesinike Ühing
EML	Eesti Mesinike Liit
Kutseline mesinik	150 ja enama mesilasperega mesinik
Suurtootja	100 kuni 149 mesilasperega mesinik
Keskmine tootja	25 kuni 99 mesilasperega mesinik
Väiketootja	10 kuni 24 mesilasperega mesinik
Hobimesinik	Alla 10 mesilasperega mesinik

## Sissejuhatus

Mesindus on kuulunud Eestis ligi kakssada aastat maaelulaadi juurde, andes mesinikele meetoodangu müügi kaudu sissetulekut ja samas omanud olulist tähtsust aia- ja põllukultuuride tolmeldamisel.

Antud uurimistöö eesmärgiks on anda ülevaade Eesti mesindussektori struktuurist. Kogutud andmeid saavad kasutada nii mesindusorganisatsioonid kui ka Maaeluministerium mesindussektori edasiarendamiseks. Uuringus avaldatud andmetele tuginedes saab Maaeluministerium Euroopa Komisjonile esitada uue kolmeaastase Eesti riikliku mesindusprogrammi taotluse.

Mesindussektori struktuuriuuringu koostamisel lähtutakse Statistikaameti, PRIA, Põllumajandusameti, ja EKI poolt kogutud ja avalikustatud andmetest ning mesinike küsitluse tulemustest. Ülevaade antakse mesindusorganisatsioonidest ja nende liikmete arvust, mesinike ja mesilasperede arvust, meetoodangust ja -müügist, mesinike kuludest, mee hinnast, väliskaubandusest, tarbimisest ja mahemesindusest.

Uuringus kajastatakse ka küsitlustulemusi erinevate mesindusega seotud teemade lõikes: mee turustamise probleemidest ja koostöö tegemisest mee müügil; koolitustel osalemisest ja tulevikus oodatavatest koolitustest; mesilaste tööaretusest ja selle riiklikust toetamisest; kokkupuudetest mesilaste suremusega pestitsiidide tõttu ja veterinaartöötaja ja/või taimekaitseinspektori teavitamisest sellest; mesindussektori ootustest riigipoolse panuse suhtes; mesinike kõrvaltegevustest lisaks mee müügile. Nimetatud teemade kohta oli vastanutel võimalik kirjutada ka vabavastuseid, mis on ära toodud uuringu lisades.

## 1. Küsitluse üldandmed

Mesinike küsitlus toimus ajavahemikul 8.10–4.11.2018 internetipõhiselt. Mesinikke kutsusid ankeedile vastama erinevad mesindusorganisatsioonid (Eesti Mesinike Liit, Eesti Kutseliste Mesinike Ühing jt). Lisaks saatis EKI üleskutse osalemiseks VTA registris olevatele teavitatud mee esmatootjatele ja kõiki- dele 2015. aasta küsitlusele vastanutele. Küsitlusankeet sisaldas kokku 23 küsimust ning vastamiseks antud perioodi jooksul laekus 129 ankeeti, seejuures oli 14 vastanul rohkem kui 150 mesilasperet.

Vastanute hulgas oli kõige rohkem 25..99 mesilasperega keskmisi tootjaid (31%), veidi vähem (28%) 10..24 mesilasperega väiketootjaid ja alla 10 perega hobimesinikke (20%). Enam kui 150 mesilasperega kutselisi mesinikke oli vastanutest veidi enam kui kümnendik (11%) ja 100..149 mesilasperega tootjaid (10%) (tabel 1.1).

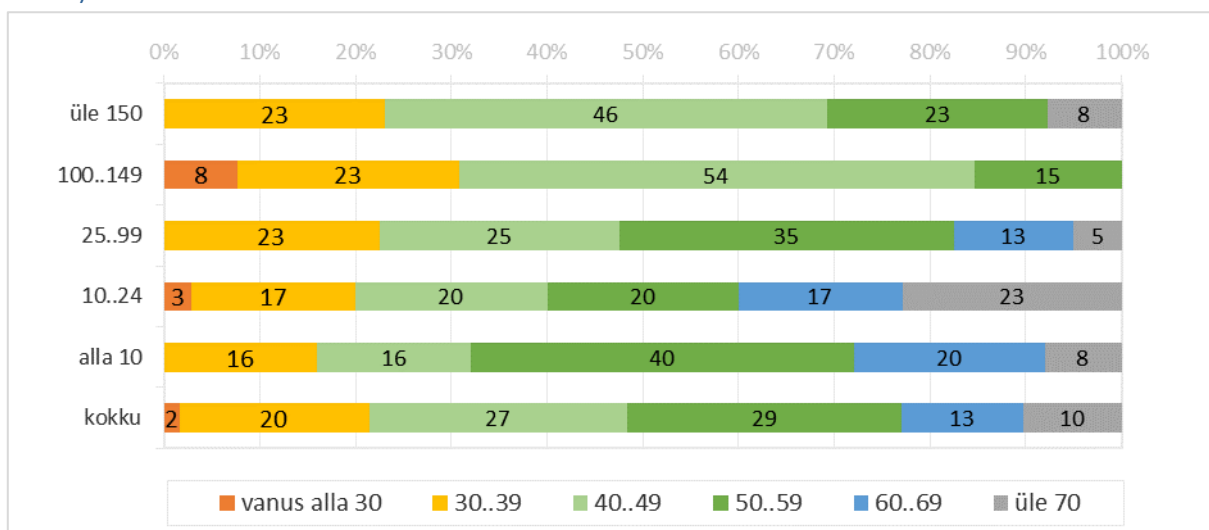
Eestis mesilasi pidavatest enam kui viiest tuhandest inimesest kattis vastanute osa 2,5%, ehk uuring hõlmas iga 40-ndat mesilastega majapidamist. Kaetus oli suurim suurtootjate (vastas 61,9%) ja kutse- liste mesinike (vastas 45,2%) gruppides. Keskmise suurusega tootjatest vastas neljandik (23,7%), väiketootjatest alla kümnendiku (7,6%) ja alla kümne perega hobimesinikest 0,6%, ehk iga 167.

Tabel 1.1. Uuringule vastanute jaotus mesilasperede arvu järgi ja osakaal üldkogumist

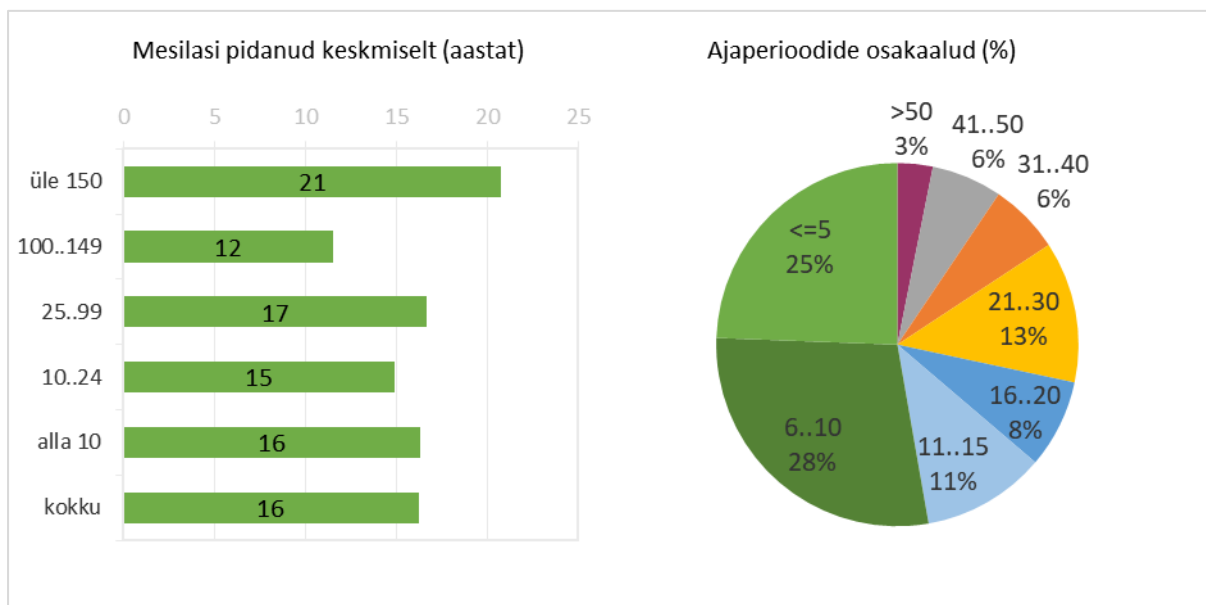
Mesilasperede arv		Mesilasperedega majapidamised Eestis*		Uuringus osales		Vastanute osakaal üldkogumist, (%)
		arv	%	arv	%	
Kutselised mesinikud	≥150	31	0,6	14	11	45,2
Suurtootjad	100..149	21	0,4	13	10	61,9
Keskmised tootjad	25..99	169	3,2	40	31	23,7
Väiketootjad	10..24	471	9,0	36	28	7,6
Hobimesinikud	< 10	4523	86,7	26	20	0,6
<b>Kokku</b>		<b>5215</b>	<b>100%</b>	<b>129</b>	<b>100%</b>	<b>2,5</b>

\* Statistikaameti andmetel 2016. aastal

Joonis 1.1. Küsitlusele vastanute jaotus vanuse järgi (% EKI küsitlusele vastanutest, mesilate suuruse lõikes)

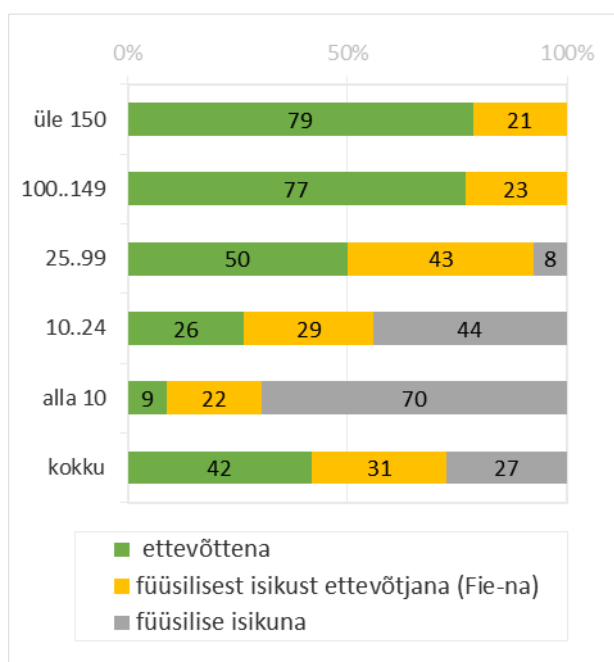


Joonis 1.2. Mesilaste pidamise staaž (aastates) mesila suuruse lõikes ja ajaperioodide osakaalud (%)

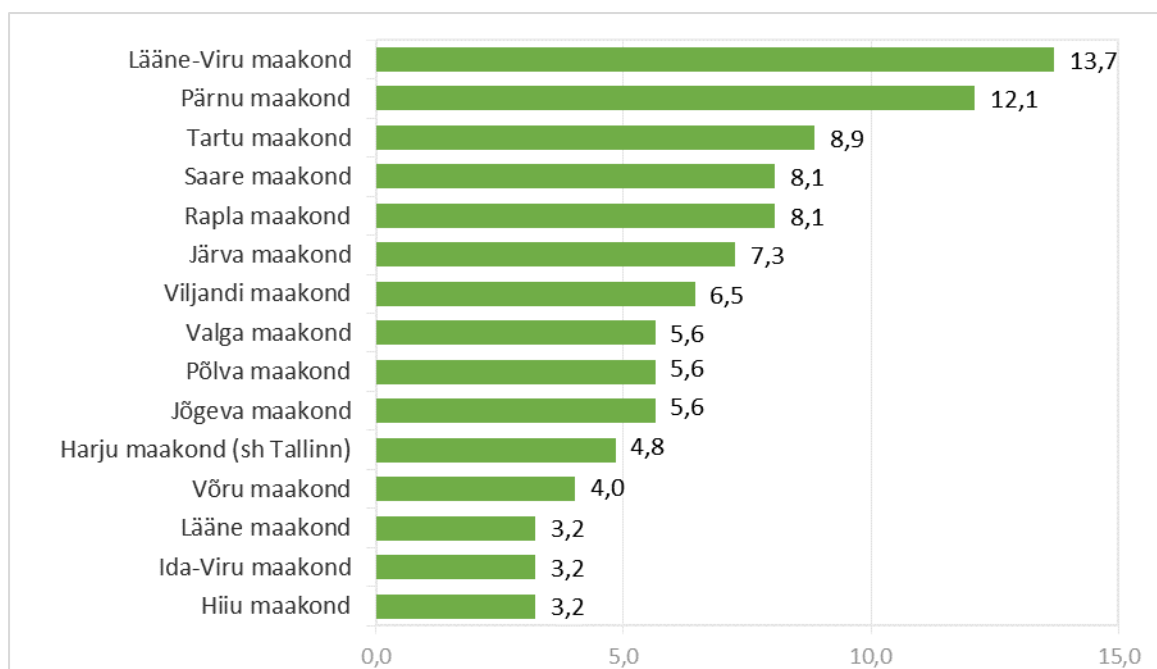


Vanuse järgi kuulus 29% vastanutest 50..59 aastaste, 27% 40..49 aastaste ja 20% 30..39 aastaste gruppi. Alla 30 aastaseid vastajaid oli 2%. Vanemaeliste osakaal oli suurim väiketootjate ja hobimesinike hulgas (joonis 1.1). Küsitlusele vastanud mesinikud olid mesilasi pidanud keskmiselt 16 aastat. Erineva suurusega meetootjad olid mesilasi pidanud keskmiselt vahemikus 12..21 aastat ja hobimesinikud 16 aastat (joonis 1.2). Väga pikaajalise staažiga mesinikke (pidanud mesilasi üle 30 aasta) oli vastanutest 15% ning kuni viie aastast mesilaste pidamise kogemust omas 25%. Vastanutest 28% oli mesilasi pidanud 6..10 aastat, 13% 21..30 aastat, 11% 11..15 aastat ja 8% 16..20 aastat.

Joonis 1.3. Mesindusega tegelemise tegevusvorm mesila suuruse lõikes (% EKI küsitlusele vastanutest)



Joonis 1.4. Maakond, kus mesinike mesilaspered peamiselt asuvad (% EKI küsitlusele vastanutest)



Tegevusvormidest oli mesinike hulgas kõige levinumaks tegutsemise ettevõttena (42%), järgnesid tegutsemise füüsilisest isikust ettevõtjana (31%) ja füüsilise isikuna (27%) (joonis 1.3). Ettevõttena tegutsemist eelistasid valdavalt kutselised mesinikud (79%), suurtootjad (77%) ja keskmised tootjad (50%). Hobimesinikud (70%) ja väiketoojad (44%) eelistasid tegutsemist füüsilise isikuna.

Küsimustikule vastanud mesinike mesilad asusid kõigis Eesti maakondades (joonis 1.4). Kõige enam mesilaid oli Lääne-Viru (13,7%) ja Pärnu (12,1%) maakonnas.



## 2. Mesindusorganisatsioonide liikmelisus

Mesindusorganisatsioonid on Eestis mitmesuguseid, mesinikud on koondunud nii professionaalsetesse ühendustesse kui ka pikaajaste traditsioonidega piirkondlikesse aianduse ja mesinduse seltsidesse. Mesindusorganisatsioonid levitavad mesindusalast infot, korraldavad koolitusi, annavad välja infolehti ning esindavad mesinikke riiklike institutsioonidega suheldes. Suuremad üleriigilised organisatsioonid on Eesti Mesinike Liit, kes esindab mesindust ja mesinikke üldiselt ja Eesti Kutseliste Mesinike Ühing, kes edendab mesindust eelkõige kui elukutset.

### Üle-eestilised organisatsioonid:

	Liikmete arv		
	2015	2018	
Eesti Mesinike Liit	587	609	<a href="http://www.mesinikeliit.ee">www.mesinikeliit.ee</a>
Eesti Kutseliste Mesinike Ühing	50	57	<a href="http://www.mesinikud.ee">www.mesinikud.ee</a>
Eesti Meetootjate Ühendus	23	23	<a href="http://www.eestimesi.ee">www.eestimesi.ee</a>
Eesti Mee Ühistu	17	14	<a href="http://www.estonianhoney.com">www.estonianhoney.com</a>
Eesti Mesilaste Tõuaretajate Selts	8	9	<a href="http://www.estbee.eu">www.estbee.eu</a>
<b>Kokku</b>	<b>685</b>	<b>712</b>	

### Katuseorganisatsioonid (liikmeteks on liidud, seltsid, ühingud jms)

Eesti Aianduse ja Mesinduse Keskseks	...	18	<a href="http://web.zone.ee/eamks">web.zone.ee/eamks</a>
Eesti Mesinduse Koostöökogu	...	8	<a href="http://www.mesinduskogu.ee">www.mesinduskogu.ee</a>

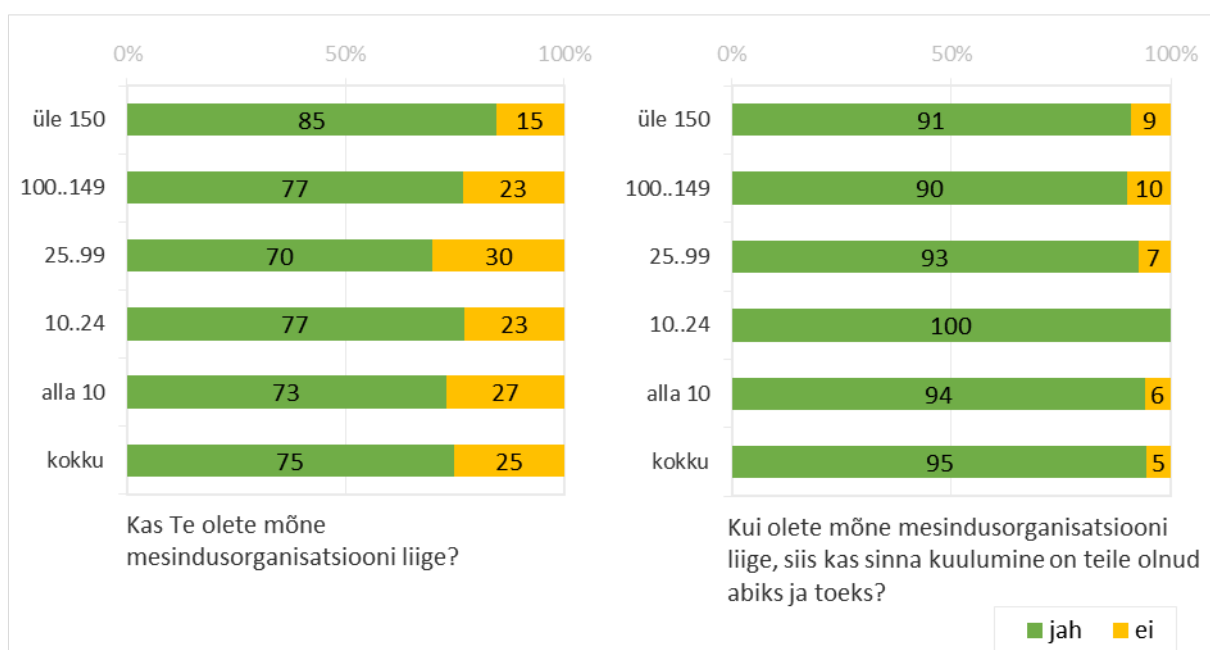
### Piirkondlikud organisatsioonid:

Aegviidu Aianduse ja Mesinduse Selts	
Elva Aianduse ja Mesinduse Selts	
Elva Mesinike Seltsing	
Harju Mesinike Selts	
Hiumaa Mesinike Selts	
Ida-Viru Mummu Selts	
Jõgeva Aianduse ja Mesinduse Selts	
Jüri Kihelkonna Mesinduse Selts	
Järvamaa Mesinike Seltsing	
Karksi-Nuia Aianduse ja Mesinduse Selts	<a href="http://aiandusmesindusselts.onepagefree.com">http://aiandusmesindusselts.onepagefree.com</a>
Keila Aianduse ja Mesinduse Selts	<a href="http://www.keilaams.eu">www.keilaams.eu</a>
Kunda Aianduse ja Mesinduse Selts	
Läänemaa Aianduse ja Mesinduse Selts	
Läänemaa Mesinike Seltsing	
Lääne-Viru Mesindusselts	<a href="http://www.virumesi.ee">www.virumesi.ee</a>
Otepää Aianduse ja Mesinduse Selts	

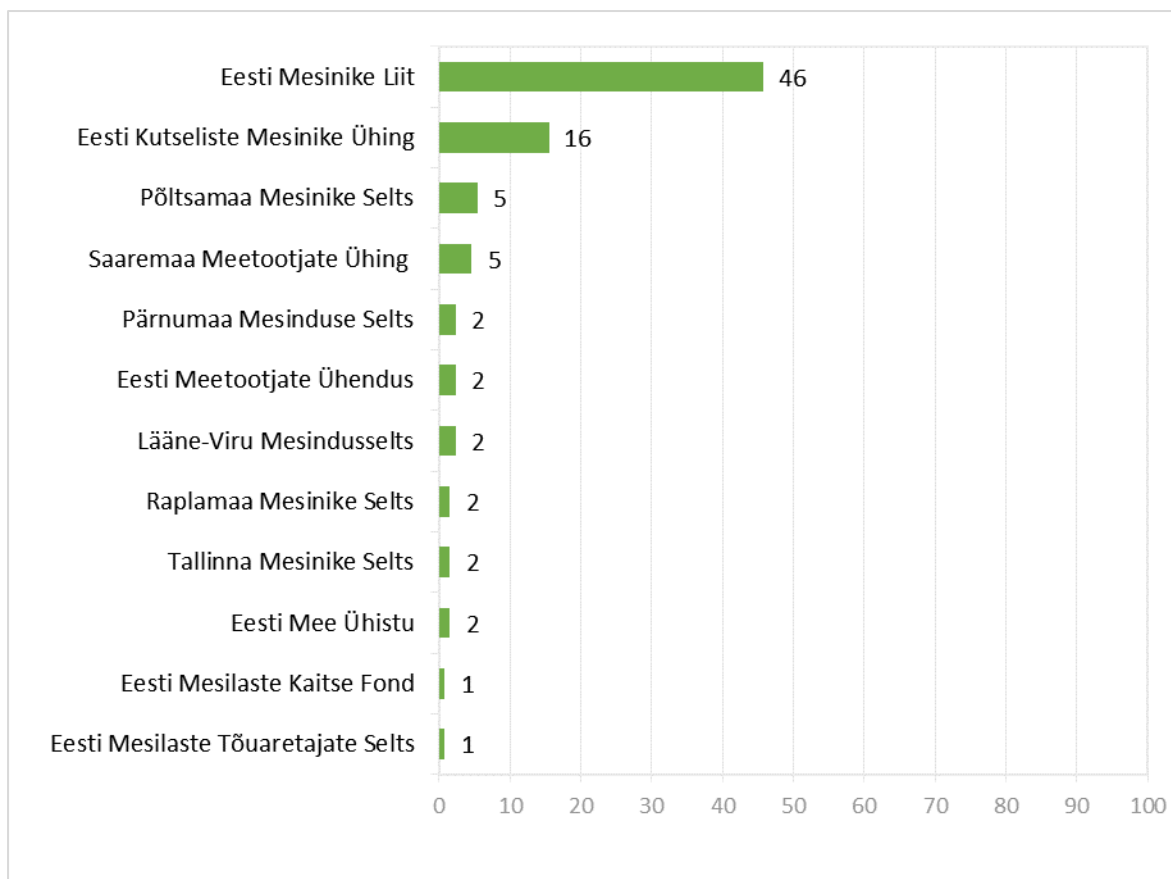
Puka Aianduse ja Mesinduse Selts	
Põltsamaa Mesinike Selts	<a href="http://www.poltsamaamesi.eu">www.poltsamaamesi.eu</a>
Põlvamaa Mesinike Seltsing	
Pärnu Aianduse ja Mesinduse Selts	
Rakvere Aianduse ja Mesinduse Selts	
Raplamaa Mesinike Selts	
Saarde Aianduse ja Mesinduse Selts	
Saaremaa Meetootjate Ühing	<a href="http://www.smy.ee">www.smy.ee</a>
Saare Mesinike Ühing	
Tallinna Mesinike Selts	<a href="http://www.linnamesi.ee">www.linnamesi.ee</a>
Tallinna Aianduse ja Mesinduse Selts	
Tapa Aianduse ja Mesinduse Selts	
Tartu Aianduse ja Mesinduse Selts	<a href="http://www.tams.ee">www.tams.ee</a>
Turba Aianduse ja Mesinduse Selts	
Tõrva Aianduse ja Mesinduse Selts	
Türi Aianduse ja Mesinduse Selts	<a href="http://www.tyirilillelaat.ee">www.tyirilillelaat.ee</a>
Viljandi Aianduse ja Mesinduse Selts	
Vormsi Saare Mesinike Seltsing	
Võhma Aianduse ja Mesinduse Selts	
Võrumaa Mesinike Seltsing	

Eeltoodud nimekiri ei pruugi olla täielik, kuid enamik 2018. aasta seisuga tegutsenud mesindusorganisatsioonidest on seal ära toodud. Olulist mesindusalast infot saab ka „Eesti Mesindusprogramm 2017–2019” kodulehelt <http://2017-2019.mesindusprogramm.eu/>.

Joonis 2.1. Mesindusorganisatsioonide liikmete osakaal (% vastanutest) ja liikmeks oleku kasulikkus (% liikmetest, mesilate suuruse lõikes)



Joonis 2.2. Mesindusorganisatsioonide liikmete osakaal (% EKI küsitlusele vastanutest)



Küsitlusele vastanutest kuulus mõne mesindusorganisatsiooni liikmeskonda kolm neljandikku, ehk 75% (joonis 2.1). Üle 150 mesilasperega kutselistest mesinikest 85% kuulusid mõne mesindusorganisatsiooni liikmeskonda. Keskmiste tootjate seas oli mitteliitunute osakaal suurim (30%), kuid ka neist kuulus 70% mõnda organisatsiooni.

Ülekaalukale enamusele (95%) mesindusorganisatsioonidega liitunud vastanutele on sinna kuulumine olnud abiks ja toeks. Esile toodi sellega kaasnevaid koolitusi ja õppereise, teabe jagamist, enesetäiendamise võimalusi, koostöö eeliseid, ühised hankeid ja ühist müüki (müügiüritusi), suhtluse võimalust teiste mesinikega jms (lisa 9). 100 ja enam perega vastanutest ligikaudu kümnendik (9..10%) hindas, et liikmeks olemine pole neile olnud abiks ega toeks.

Vastanud, kes ei kuulunud ühtegi mesindusorganisatsiooni, tõid põhjusena välja, et selleks vajalik liikmemaks pole neile jõukohane või on liiga kõrge, samas kui sellest pole nähtavat kasu ja vajalikku infot saab ka liikmeks olemata. Leiti ka, et ükski organisatsioon ei tegele ekspordile suunatud tegevustega. Takistusena nähti samuti liigset bürokraatiat (lisa 8).

Vastanutel oli võimalus vabavastuses kirjutada, millistesse mesindusorganisatsioonidesse nad kuuluvad. Kõige suurem hulk vastanuid, ehk ligikaudu pooled (46%) olid Eesti Mesinike Liidu liikmed (joonis 2.2). Kutseliste Mesinike Ühinguusse kuulus 16%. Piirkondlikest ühendusest kuulus Põltsamaa Mesinike Seltsi 5% ja Saaremaa Meetootjate Ühinguusse 5% vastanutest.

### 3. Mesinike arv

Statistikaamet kogub mesinike ja mesilasperede kohta andmeid nii põllumajanduslike majapidamiste kui ka kodumajapidamiste osas. Põllumajanduslike majapidamiste kohta kogutakse andmeid regulaarselt iga kolme aasta tagant ja kodumajapidamistelt ebaregulaarselt, üldjuhul kord kümnendi jooksul (2001, 2012). Vahepealsetel aastatel kodumajapidamiste andmeid ei korrigeerita ning tuleb arvestada, et need ei tarvitse tegeliku olukorra võimalikke muutusi piisavalt operatiivselt kajastada. Põllumajanduslike majapidamiste kohta on Statistikaametil värskemad andmed 2016. aasta kohta, järgmine struktuuriuuring toimub 2020. aastal põllumajandusloendusena.

Tabel 3.1. Mesilasperedega majapidamised Eestis aastatel 2001–2016

	2001	2003	2005	2007	2010	2013	2016
Põllumajanduslikud majapidamised	4787	2494	2730	2416	2115	1650	1396
<i>sh füüsiline isik</i>	4772	2477	2716	2383	2067	1534	1137
<i>sh juriidiline isik</i>	15	17	14	33	48	115	259
Põllumajanduslikud kodumajapidamised	2774	2774	2774	2774	2774	3819	3819
<b>Mesilasperedega majapidamised kokku</b>	<b>7561</b>	<b>5268</b>	<b>5504</b>	<b>5190</b>	<b>4889</b>	<b>5469</b>	<b>5215</b>

Allikas: Statistikaamet

Tabel 3.2. Mesilasperedega majapidamised Eestis mesilate suuruse lõikes aastatel 2016–2018

		PRIA registris			Statistikaameti andmed		
		2016	2017	2018	2016	2017**	2018**
Kutselised mesinikud	≥150	19	24	25	31	31	31
Suurtootjad	100..149	25	31	39	21	21	21
Keskmiised tootjad	25..99	141	162	181	169	169	169
Väiketootjad	10..24	436	423	560	471	471	471
Hobimesinikud	< 10	894	970	1148	4523*	4523*	4523*
<b>Kokku</b>		<b>1515</b>	<b>1610</b>	<b>1953</b>	<b>5215</b>	<b>5215</b>	<b>5215</b>
<i>sh tootjad kokku</i>		<b>621</b>	<b>640</b>	<b>805</b>	<b>692</b>	<b>692</b>	<b>692</b>

\* 704 põllumajanduslikku majapidamist ja 3819 põllumajanduslikku kodumajapidamist, \*\* SA 2016.a. andmed

Allikas: PRIA, Statistikaamet

2016. aastal oli Eestis 5215 mesilastega majapidamist, seda oli 5% vähem kui 2013. aastal, kuid 7% rohkem kui 2010. aastal (tabel 3.1). 2016. aasta näitaja 5215 mesilastega majapidamist kehtib ka 2017. ja 2018. aasta kohta, sest neil aastail eraldi loendust ei toimunud. Mesilastega majapidamistest suurem osa, ehk 73% olid kodumajapidamised, kes toodavad oma tarbeks ning 27% olid põllumajanduslikud majapidamised, kus toodetakse mett müügiks. Kümnekond aastat tagasi (2007. aastal) olid need osakaalud vastavalt 47% ja 53%. Mesilasperedega põllumajanduslike majapidamiste arv on jätkuvalt langustrendis, 2016. aasta võrdluses 2013. aastaga kahanes nende hulk 15%. Seda on põhjustanud paljude varem põllumajanduslike ettevõtete muutumine kodumajapidamisteks, kuna müügiks tootmine on lõpetatud või põllumajandusmaad on jäänud kasutusse alla ühe hektari. Mesilasperedega põllumajanduslike majapidamiste hulgas on järjest suurenenud juriidiliste isikute arv, 2007. aastal oli nende osakaal 1%, kuid 2016. aastaks on see tõusnud 19%-ni.

PRIA registris arvel olevate mesilaste pidajate arv on aastatel 2016–2018 kasvanud 29% (tabel 3.2). PRIA ja Statistikaameti andmed mesilaste pidajate arvu osas on küllaltki sarnased üle 10 mesilasperega

mesinike osas. Suuremad erinevused tulevad esile alla 10 mesilasperega hobimesinike osas, keda PRIA registrites oli 2018. aastal arvel 1148, mis on ligikaudu veerand Statistikaameti vastavast näitajast. Hinnanguliselt kolmveerand hobimesinikest ei ole end PRIA registris arvele võtnud.

Mee käitlemise ettevõtteid oli Veterinaar- ja Toiduametis (VTA) 2018. aastal registreeritud 277 (2015. aastal 169), sealhulgas 31 tegevusloaga ettevõtjat (2015. aastal 22). VTA-s registreeritud meekäitlejatest suurem osa tegeleb ainult pakendamisega, kuid 21 ettevõtjat ka meetoodete valmistamisega.

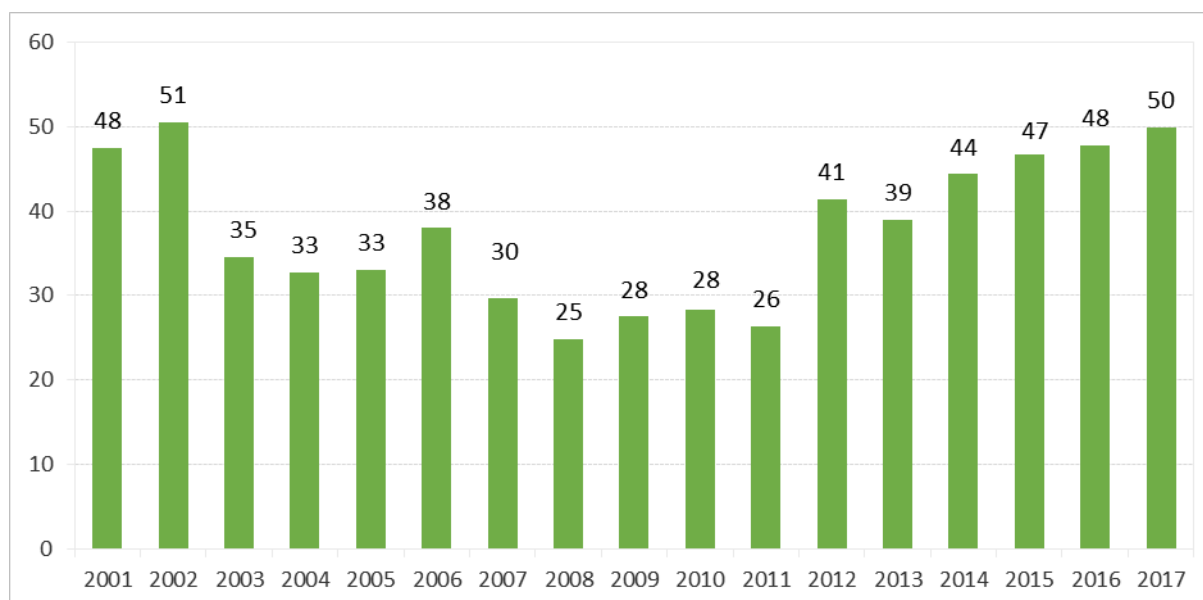
Enam kui 150 mesilasperet pidavaid ehk kutselisi mesinikke oli Eestis 2016. aastal 31 (2013. aastal 17). Kuna 2017. ja 2018. aastal Statistikaamet andmeid ei uuendanud, siis kehtib see näitaja ka nende aastate kohta. PRIA registris oli 2016. aastal 19 kutselist mesinikku ning 2018. aastal 25. Üheks seletuseks PRIA ja Statistikaameti andmete erinevuses on vaatluse aeg, mis PRIA puhul on 1. mai ning kajastab seega kevadist mesilaspere arvu. Kui võtta arvesse PRIA registri andmete dünaamikat, siis ei saa välistada, et kutseliste mesinike arv oli 2017–2018. aastal võrreldes 2016. aastaga mõnevõrra suurem, aga kindlalt seda väita ei saa.

## 4. Mesilasperede arv

Mesilasperede arv on Eestis peale 2001. aastat kõikunud vahemikus 25..51 tuhandeni. 2016. aastal oli mesilasperede arv Statistikaameti andmetel 48 tuhat ja 2017. aastal 50 tuhat (joonis 4.1). 2017. aastal oli põllumajanduslikes majapidamistes 34 tuhat ja põllumajanduslikes kodumajapidamistes vastavalt 16 tuhat mesilasperet (tabel 4.2). Maakonniti oli põllumajanduslike majapidamiste mesilasperesid kõige rohkem Lääne-Virumaal (3,9 tuhat), Pärnumaal (3,4 tuhat) ja Saaremaal (3,4 tuhat).

Mesilasperedest veidi üle poolte (2017.–2018. aastal 54%..55%) kuuluvad erineva suurusega meetootjatele ja 45%..46% alla kümnet peret pidavatele hobimesinikele (tabel 4.1). Küsitlustulemuste põhjal arvatuna kuulus üle 150 perega kutselistele mesinikele 2017.–2018. aastal 9,3 -9,5 tuhat mesilasperet, ehk üldarvust ligikaudu viiendik (19%). Mesilasperede üldarv oli 2018. aastal EKI uuringutulemuste kohaselt arvestuslikult 51 tuhat, seda näitajat tuleks käsitleda esialgse kiirhinnanguna, täpsed tulemused 2018. aasta kohta avaldab Statistikaamet 2019. aastal.

Joonis 4.1. Mesilasperede arv Eestis (tuhandetes)



Allikas: Statistikaamet

Tabel 4.1. Mesilasperede arv mesilate suuruse lõikes

Mesilasperede arv		Keskmiselt (tk)		Arvestuslike mesilasperede arv (tuhat)			
		2017	2018	2017	%	2018	%
Kutselised mesinikud	≥150	300,5	307,6	9,3	19	9,5	19
Suurtootjad	100..149	111,4	120,5	2,3	5	2,5	5
Keskmiised tootjad	25..99	49,4	51,6	8,4	17	8,7	17
Väiketootjad	10..24	14,2	14,4	6,7	13	6,8	13
Hobimesinikud	< 10	5,1	5,2	23,2	46	23,7	46
<b>Kokku</b>				<b>49,9</b>	<b>100</b>	<b>51,3</b>	<b>100</b>
<b>sh tootjad kokku</b>				<b>26,7</b>	<b>54</b>	<b>27,6</b>	<b>54</b>

Allikas: EKI arvutused

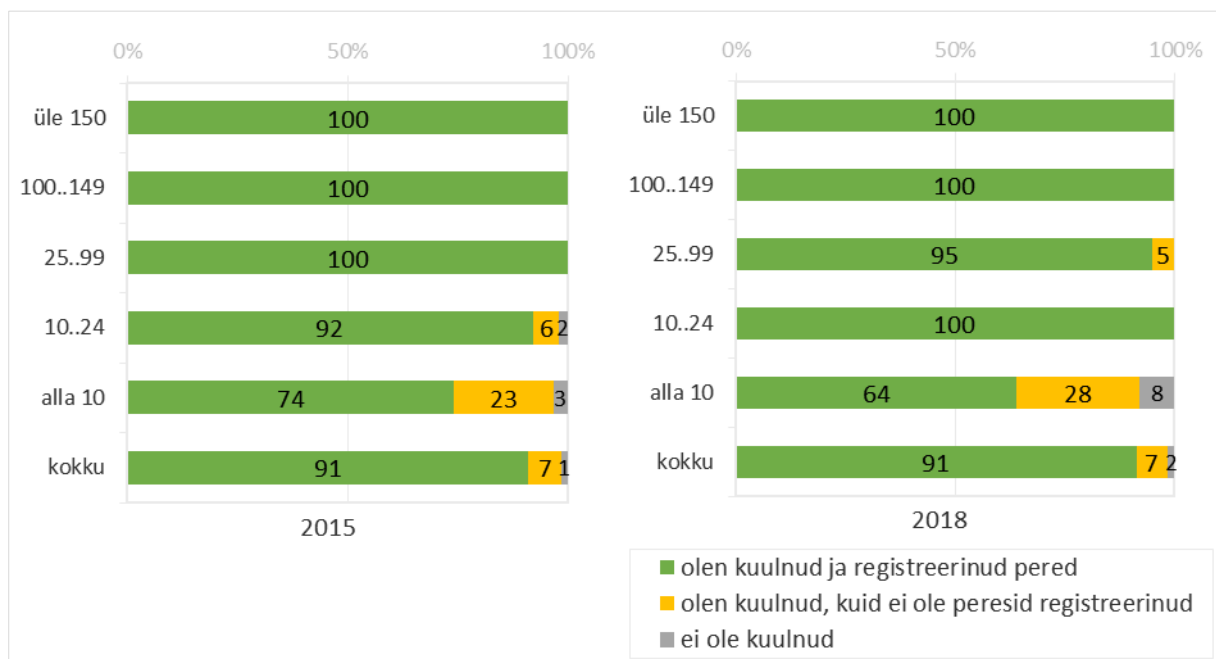
Tabel 4.2. Mesilasperede arv Eesti majapidamistes (tuhat, aasta lõpu seisuga)

	2007	2008	2009	2010	2011	2012	2013	2014	2015	2016	2017
Kokku	29,7	24,8	27,5	28,3	26,4	41,4	39,0	44,4	46,8	47,8	49,9
Põllumajanduslikud kodumajapidamised*	6,9	6,9	6,9	6,9	6,9	16,2	16,2	16,2	16,2	16,2	16,2
Põllumajanduslikud majapidamised	22,8	17,9	20,6	21,4	19,5	25,2	22,8	28,2	30,6	31,6	33,7
Harju maakond	1,9	1,5	1,6	1,8	1,4	1,9	1,8	1,7	3	3,1	3
Hiiu maakond	0,7	0,6	0,6	0,4	0,5	0,5	0,5	0,5	0,5	0,5	0,4
Ida-Viru maakond	1	0,5	0,7	0,9	0,8	0,9	0,6	0,8	0,9	1,4	2,1
Jõgeva maakond	1,2	0,9	1	1,2	1	1,5	1,2	1,4	1,4	1,1	1,6
Järva maakond	0,9	0,7	1,2	1	1,1	1,5	1,9	2,1	1,5	2	1,9
Lääne maakond	1,7	1,2	1,1	1,1	0,9	1,5	1	1,2	1,9	1,1	1,2
Lääne-Viru maakond	1,8	1,4	1,8	1,6	1,8	2,3	2,5	2,6	2,7	2,9	3,9
Põlva maakond	1,3	1	1,5	1,2	1,1	1,3	1,1	1,5	1,6	1,2	1,9
Pärnu maakond	3	2,2	2,8	2,6	2,1	2,9	2,4	3	2,9	3,1	3,4
Rapla maakond	1,1	1,1	0,9	0,9	0,8	1	0,8	1,7	1,3	1,3	1,4
Saare maakond	2,3	2	2	2,2	2,3	2,6	2,8	3,1	3,4	3,1	3,4
Tartu maakond	1,7	1,6	1,5	1,7	1,5	1,8	1,4	2,1	2,8	2,9	3
Valga maakond	0,9	0,8	0,8	1,1	1,4	1,6	1,6	2,6	2,2	2,5	2,6
Viljandi maakond	1,7	1,5	1,8	2,1	1,5	2	1,4	1,5	1,7	2,6	2
Võru maakond	1,6	0,9	1,3	1,6	1,3	1,9	1,8	2,4	2,8	2,8	1,9

\* Põllumajanduslikele kodumajapidamistele kuuluvaid mesilasperesid ei ole jaotatud maakonna järgi

Allikas: Statistikaamet

Joonis 4.2. Teadlikkus mesilasperede registreerimise nõudest (% EKI küsitlusele vastanutest, mesilate suuruse lõikes)



Tabel 4.3. Mesilasperede ja mesilate arv PRIA põllumajandusloomade registris (1. mai seisuga, maakondade lõikes)

Maakond	Mesilate arv		Mesilasperede arv (tuhat)	
	2015	2018	2015	2018
<b>Kokku</b>	<b>1896</b>	<b>3516</b>	<b>20,3</b>	<b>34,1</b>
Harjumaa	128	274	1,3	3,1
Hiiumaa	58	85	0,5	0,6
Ida-Virumaa	64	79	0,8	1,1
Jõgevamaa	112	189	1,0	1,9
Järvamaa	86	262	1,1	2,5
Läänemaa	67	93	0,8	1,0
Lääne-Virumaa	250	451	2,5	4,6
Põlvamaa	69	304	0,7	3,4
Pärnumaa	163	189	2,5	1,7
Raplamaa	137	189	1,3	1,3
Saaremaa	238	355	2,3	2,9
Tartumaa	167	395	2,5	4,1
Valgamaa	121	198	1,0	1,7
Viljandimaa	122	249	1,0	2,4
Võrumaa	114	204	1,1	1,6

Allikas: PRIA

Tabel 4.4. Mesilasperede arv PRIA registris mesilate suuruse lõikes aastatel 2016–2018 (tuhat)

		PRIA registris		
		2016	2017	2018*
Kutselised mesinikud	≥150	6,2	8,5	8,5
Suurtootjad	100..149	3,0	3,8	4,8
Keskised tootjad	25..99	6,9	7,8	8,7
Väiketootjad	10..24	5,7	5,6	7,4
Hobimesinikud	< 10	4,1	4,2	5,2
<b>Kokku</b>		<b>25,9</b>	<b>29,8</b>	<b>34,5</b>
<b>sh tootjad kokku</b>		<b>21,8</b>	<b>25,7</b>	<b>29,3</b>

\* 9.10.2018 seisuga

Allikas: PRIA

Eestis on alates 2010. aastast kohustus registreerida kõik mesilaspered PRIA põllumajandusloomade registris. 2018. aasta 1. mai seisuga oli registris 3516 mesilat 34,1 tuhande mesilasperega. Võrreldes 2015. aastaga on mesilate arv PRIA registris suurenenud 85% ja mesilasperede arv 68% (tabel 4.3). Maakonniti oli registris arvuliselt kõige enam mesilasperesid Lääne-Virumaal (4,6 tuhat) ja Tartumaal (4,1 tuhat). Kutseliste mesinike mesilasperesid oli 2018. aastal registris 8,5 tuhat (tabel 4.4).

Küsitlustulemuste andmetel on enam kui kümne mesilasperega mesinikud oma andmed registrisse edastanud, kuid kõik hobimesinikud pole sellest kohustusest veel teadlikud või ei ole oma mesilasperesid registreerinud (joonis 4.2). 2015. aasta küsitlusega võrreldes on teadlikkus registreerimise



kohustusest hobimesinike hulgas mõnevõrra langenud. 2015. aastal ei olnud kohustusest kuulnud 3%, 2018. aastal 8%. Mõnevõrra on suurenenud ka nende vastanud hobimesinike arv, kes on nõudest kuulnud, aga ei ole peresid registreerinud. 2015. aasta küsitluses oli neid 23%, 2018. aastal 28%.

Tabel 4.5. Mesilasperede arvu muutus kevade ja sügise võrdluses (% , mesilate suuruse lõikes)

Mesilasperede arv		Mesilasperede arvu muutus (%)	
		Kevad 2018 võrreldes sügis 2017	Sügis 2018 võrreldes kevad 2018
Kutselised mesinikud	≥150	-14	29
Suurtootjad	100..149	-12	24
Keskised tootjad	25..99	-7	31
Väiketootjad	10..24	-13	39
Hobimesinikud	< 10	-39	42
<b>Kokku</b>		<b>-13</b>	<b>30</b>

Allikas: EKI arvutused

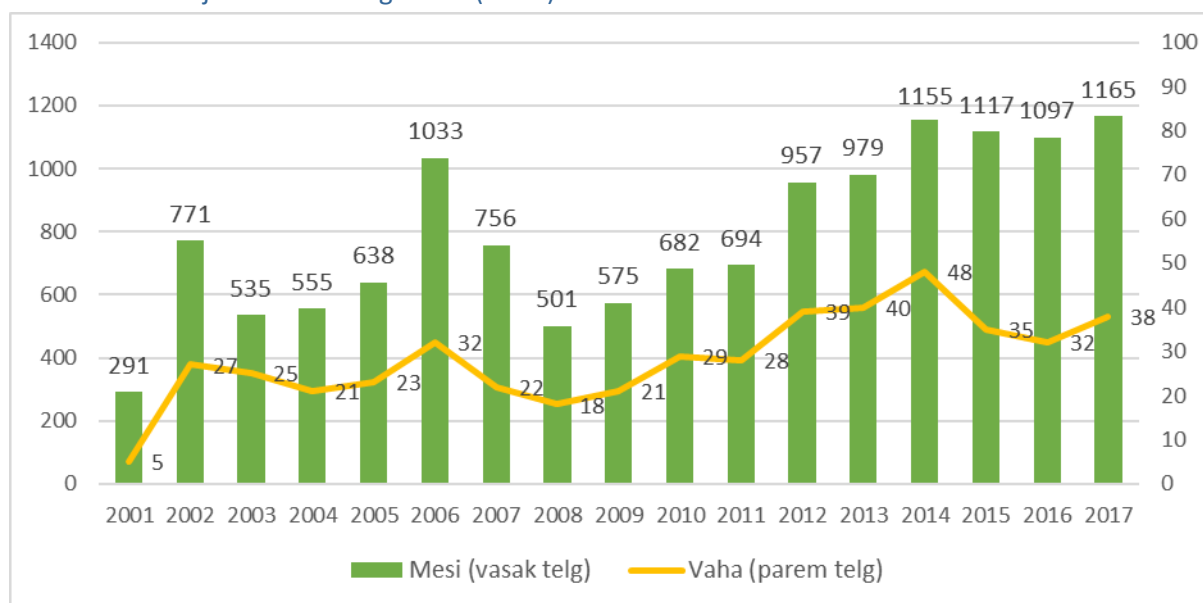
Küsitlusega uuriti ka mesilasperede arvu muutust kevadel 2018 võrreldes sügisega 2017 ja sügisel 2018 võrreldes kevadega 2018. Kevade võrdlus eelmise aasta sügisega näitab eelkõige talvekahjude suurust ja sügise võrdlus sama aasta kevadega talvekahjudest taastumist ja võimalikku perede arvu laiendamist.

Keskmiselt vähenes küsitlusele vastanutel mesilasperede arv kevadel 2018 võrreldes 2017. aasta sügisega 13%. Vähenemine toimus kõikides suurusgruppides, langus oli suurim hobimesinikel. Küsitlusele vastanutel suurenes mesilasperede arv 2018 sügisel võrreldes sama aasta kevadega keskmiselt 30%. Suurusgruppide lõikes oli kasv vahemikus 24%...42%. Kasv oli suurim hobimesinikel.

## 5. Mee toodang

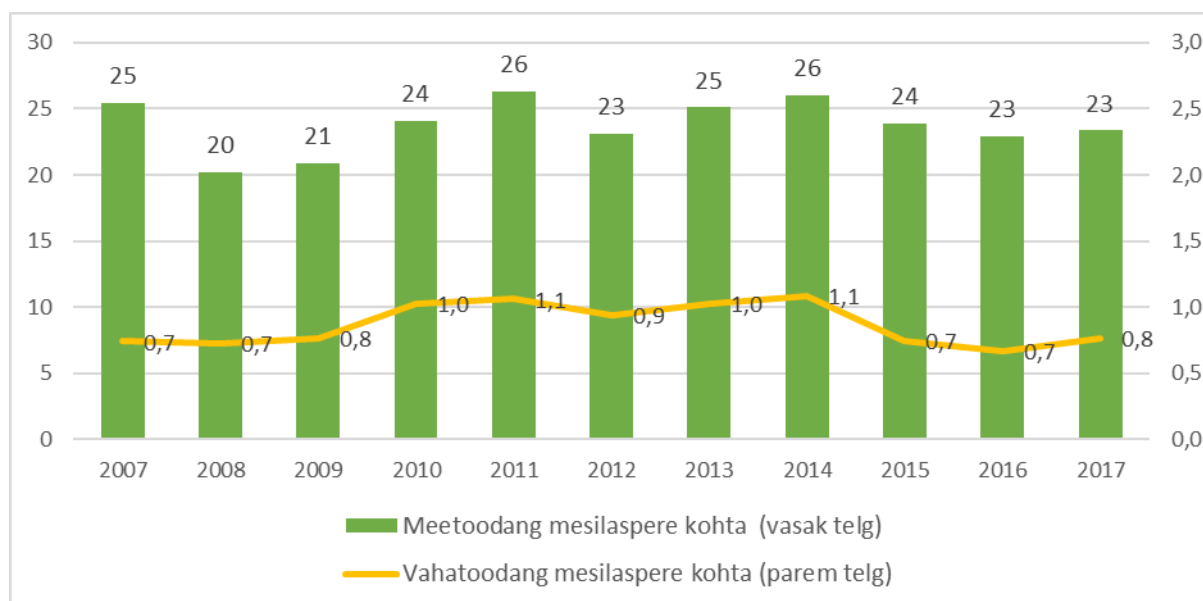
Viimase kümne aasta jooksul (2008–2017) on meetoodang Eestis olnud keskmiselt 892 tonni aastas, kerkides 501 tonnist 2008. aastal 1165 tonnini 2017. aastal (kasv 57%). Peale 2008. aasta madalseisu on mee tootmine kasvanud suhteliselt stabiilselt vaid väikeste tagasilangustega 2015. ja 2016. aastal (joonis 5.1). 2018. aastal oli mee toodang EKI küsitlustulemuste põhjal arvatuna hinnanguliselt 1310 tonni (tabel 5.1). Mõnevõrra kõikumavam on olnud vaha tootmine, kus viimaste aastate tipp, 48 tonni, saavutati 2014. aastal. 2017. aastal oli vaha toodang 38 tonni ehk 21% väiksem 2014. aastaga võrrelduna.

Joonis 5.1. Mee ja vaha toodang Eestis (tonni)



Allikas: Statistikaamet

Joonis 5.2. Mee ja vaha toodang mesilaspere kohta Eestis (kilogrammi)



Allikas: Statistikaamet

Tabel 5.1. Mee toodang ja saagikus mesilaste suuruse lõikes

Mesilasperede arv		Saagikus mesilaspere kohta (kg)		Mee toodang (tonni)			
		2017	2018	2017	%	2018	%
Kutselised mesinikud	≥150	35,8	35,0	333	29	334	26
Suurtootjad	100..149	20,4	29,9	48	4	76	6
Keskmiised tootjad	25..99	25,7	29,5	215	18	257	20
Väiketootjad	10..24	26,9	29,7	180	15	201	15
Hobimesinikud	< 10	16,8	18,6	389	33	442	34
<b>Kokku</b>		<b>23,4</b>	<b>25,5</b>	<b>1165</b>	<b>100</b>	<b>1310</b>	<b>100</b>
<b>sh tootjad kokku</b>		<b>29,0</b>	<b>31,5</b>	<b>776</b>	<b>67</b>	<b>868</b>	<b>66</b>

Allikas: EKI arvutused

Viimasel kümnel aastal on keskmine meetoodang ühe mesilaspere kohta olnud üle 20 kg aastas. Ka siin järgnes 2008. aasta madalamale saagikusele (mee tootmine 20 kg pere kohta) stabiilne kasv. Aastatel 2010.–2017 jäi mee tootmine mesilaspere kohta vahemikku 23..26 kg mesilaspere kohta (joonis 5.2). 2018. aastal oli saagikus EKI uuringu tulemuste kohaselt hinnanguliselt 25,5 kg mesilaspere kohta. Kõige kõrgem oli saagikus kutselistel mesinikel, 2018. aastal 35 kg pere kohta. Kutselised mesinikud toodavad olenevalt aastast enam kui neljandiku (2017.–2018. aastal 29%...26%) Eesti meetoodangust.

Maakondade lõikes toodeti 2017. aastal mett kõige rohkem Harju-, Pärnu-, Lääne-Viru-, Võru- ja Valgamaal. Põllumajanduslikes majapidamistes toodeti 2017. aastal 831 tonni, ehk üle kahe kolmandiku (71%) ja põllumajanduslikes kodumajapidamistes 334 tonni, ehk alla kolmandiku (29%) kogutoodangust (tabel 5.2).

Tabel 5.2. Mee toodang Eestis majapidamiste ja maakondade lõikes (tonni)

	2008	2009	2010	2011	2012	2013	2014	2015	2016	2017
Kokku	501	575	681	694	957	979	1155	1117	1097	1165
PM kodumajapidamised	132	139	160	175	365	386	401	347	413	334
PM majapidamised	369	436	521	519	592	593	753	769	684	831
Harju maakond	26	32	40	35	37	34	51	54	64	96
Hiiu maakond	8	8	7	7	7	6	5	7	7	5
Ida-Viru maakond	8	16	23	20	21	20	33	33	28	51
Jõgeva maakond	18	19	29	22	33	35	34	32	24	47
Järva maakond	20	28	26	37	41	49	69	43	26	55
Lääne maakond	20	20	22	18	26	18	24	29	23	16
Lääne-Viru maakond	39	52	64	71	70	84	86	61	69	88
Põlva maakond	19	27	28	28	41	32	32	32	26	38
Pärnu maakond	45	52	61	49	60	57	100	91	72	87
Rapla maakond	19	18	18	20	18	20	32	25	20	14
Saare maakond	38	39	53	62	52	41	58	70	44	61
Tartu maakond	38	44	42	34	39	40	48	71	71	61
Valga maakond	16	16	20	43	45	49	67	80	70	82
Viljandi maakond	40	44	58	42	56	51	45	47	55	49
Võru maakond	14	23	32	32	48	57	70	96	87	82

Allikas: Statistikaamet

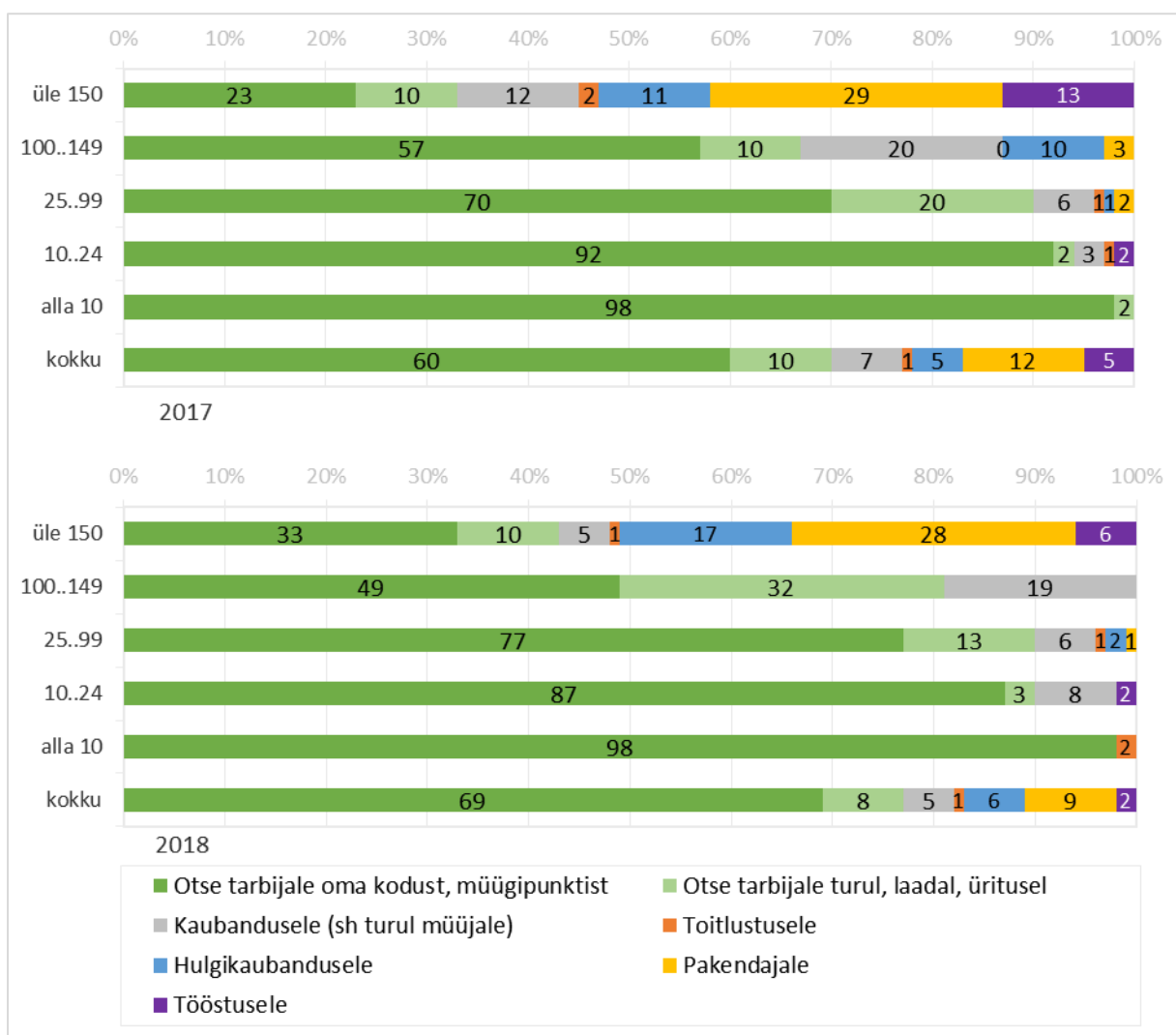
## 6. Mesinike meemüük

Küsitlusega uuriti mesinike meemüügi jagunemist erinevate turustuskanalite vahel. Tulemustest selgus, et otse tarbijale (oma kodust või müügipunktist, turul, laadal ja üritusel) müüsid mesinikud 2018. aastal enam kui kolmveerandi (77%) meest, ligikaudu kümnendik müüdi pakendajatele (9%) ja 6% hulgikaubandusele ning 5% kaubandusele (sh turul müüjale). Otse tarbijale müük on kõikides suurusgruppides kõige olulisem turustuskanal, eriti kõrge on selle osakaal hobimesinikel (98%...100%) ja väiketootjatel (90%...94%) ning 90% ka 25..99 mesilasperega keskmistel tootjatel (joonis 6.1).

Pakendajatele hobimesinikud ja väiketootjad oma toodangut 2017. ja 2018. ei müünud ja keskmised ning suurtootjad müüsid vähesel määral. Kutselised mesinikud müüsid 2018. aastal ligikaudu poole (43%) oma meest otse tarbijale, enam kui neljandiku (28%) pakendajatele ja 17% hulgikaubandusele, 6% tööstusele ja 5% kaubandusele (sh turul müüjale).

Vastanutest 40% annetas 2018. aastal mett heategevuseks. Annetati vahemikus 2...500 kg, keskmiselt 56 kg annetaja kohta.

Joonis 6.1. Mesinike meemüügi jagunemine mesilate suuruse lõikes (%)



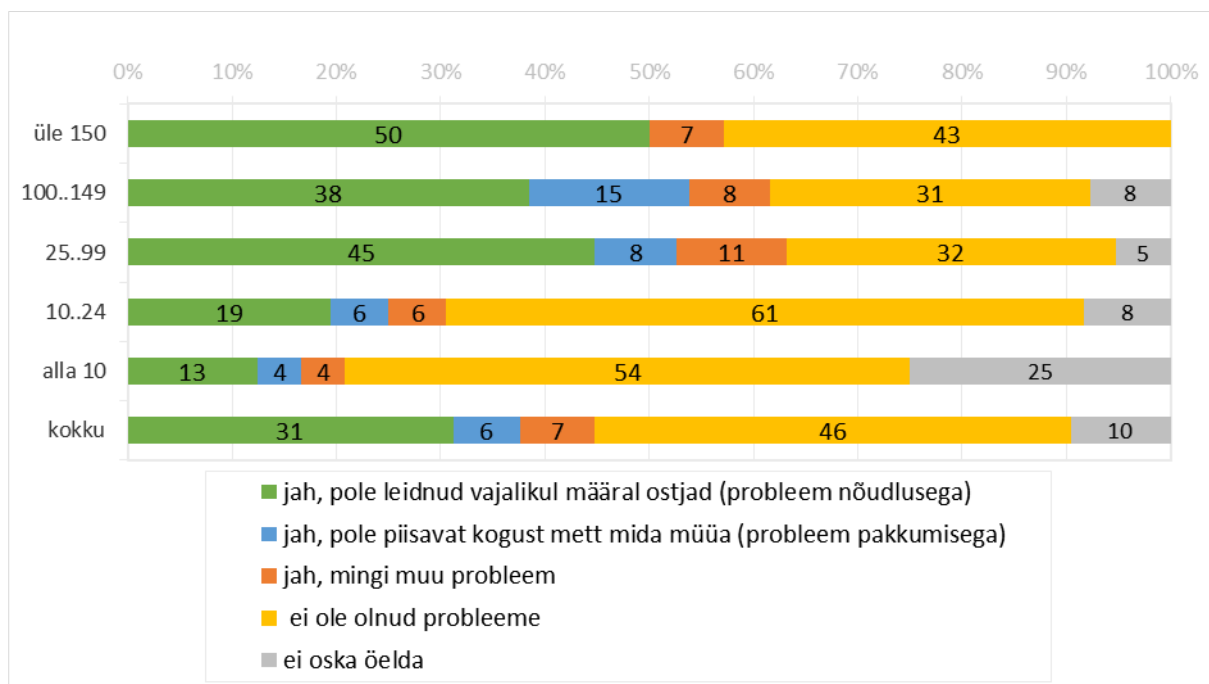
Kahes suurimas grupis müüsid kõik vastanud mesinikud 2017. ja 2018. aastal mett (tabel 6.1). Keskmiste tootjate hulgas oli 2018. aastal 2% vastanuid, kes mett ei müünud, väiketootjate hulgas oli 6% ja vastanud hobimesinikest veidi enam kui kolmandik (35%) ei müünud mett. Keskmise müüdü kogus mesilaspere kohta oli 2017. aastal suurim (32 kg) kutselistel mesinikel. Kaalutud keskmine müüdü kogus mesilaspere kohta oli hobimesinikke arvestamata 2017. aastal 25 kg.

Tabel 6.1. Mett müünud mesinike osakaal ja müüdü mee arvestuslik kogus mesilate suuruse lõikes

Mesilasperede arv		Mett müünute osakaal (%)		Müük mesilaspere kohta (kg)	
		2017	2018	2017	2018
Kutselised mesinikud	≥150	100	100	32	23
Suurtootjad	100..149	100	100	19	14
Keskmised tootjad	25..99	97	98	22	17
Väiketootjad	10..24	88	94	21	17
Hobimesinikud	< 10	47	65	8	12
Kokku*		53	69	17	15
sh tootjad kokku*		91	96	25	19

Allikas: EKI arvutused \* kaalutud keskmine (mesilasperede arvu järgi)

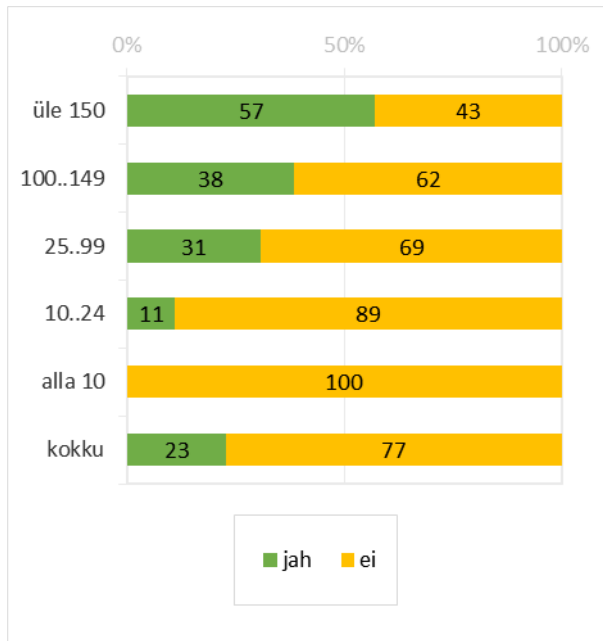
Joonis 6.2. Mee turustamisel esinenud probleemid 2018. aastal (%)



Küsitlusega püüti välja selgitada, kas mee tootjail oli 2018. aastal esinenud probleeme mee turustamisega. Ligikaudu kolmandik (31%) vastas, et nad pole leidnud vajalikul määral ostjaid, 6% vastanute kinnitusel pole neil piisavas koguses mett, mida müüa. Vajalikul määral ostjate leidmine valmistab probleeme eelkõige suurema perede arvuga mesinikele. Kutselistest mesinikest pooled (50%) olid ostjate leidmise probleemiga 2018. aastal kokku puutunud. 10..24 mesilasperega ja alla 10 perega hobimesinikest enamusel (vastavalt 61% ja 54%) mee müügil probleeme 2018. aastal ei olnud. Enam kui 25 mesilasperet omavatest mesinikest rohkem kui pooltel oli 2018. aastal mee müügil mingi probleem esinenud.

Vastanuil oli võimalik ka vabavastusena märkida, milliseid probleeme neil esines. Esile toodi tarbija petmist konkurentide poolt ehk tatramee müümist kanarbikumee pähe, samuti importmee ja registreerimata tootjate poolt müüdava mee madalat hinda, mis raskendas vastanuil müüa oma toodangut soovitaval hinnatasemel. Toodi välja liiga madalat hinda hulгимүүja poolt, samuti märgiti, et raske on leida turustuskanaleid, sh välismaal (lisa 1).

Joonis 6.3. Vastanute osakaal, kes teevad kellegagi koostööd mee müümisel/turustamisel (% vastanustest, mesilate suuruse lõikes)



Mee turustamise probleemide leevendamiseks on üheks oluliseks võimaluseks teha koostööd teistega. Jooniselt 6.3 on näha, et koostöö tegijate hulk on võrdelises seoses mesilasperede arvuga. Kutselistest mesinikest enam kui pooled (57%), 100..149 mesilasperega vastanutest 38%, 25..99 mesilasperega vastanutest ligikaudu kolmandik (31%) ja 10..24 mesilasperega vastanutest enam kui kümnendik (11%) teevad mee turustamisel koostööd. Alla 10 mesilasperega hobimesinikud mee müümisel kellegagi koostööd ei teinud.

## 7. Mesinike kulud

Küsitlusega uuriti mesinike hinnangulisi tootmiskulusid toodetud meekilogrammi kohta. Antud näitaja interpreteerimisel tuleb tähele panna, et tegemist on suhtarvuga, mille väärtus sõltub nii tehtud kulu-dest kui ka toodangu mahust. Mesindusorganisatsioonide hinnangul on kulude arvestus võrreldes muude majandusnäitajatega mesinikel sageli raskesti määratletav ja ebatäpsem ning seda tuleks järg-neva tabeli puhul arvestada.

Tabel 7.1. Hinnangulised keskmised tootmiskulud toodetud meekilogrammi kohta (€, mesila suuruse lõikes)

Mesilasperede arv		Kulud kokku		Püsi- kulud		Muutuv- kulud		Sh talve- söödaks		Sh raviks	
		2017	2018	2017	2018	2017	2018	2017	2018	2017	2018
Kutselised mesinikud	≥150	3,3	2,9	1,8	1,5	1,4	1,4	0,8	0,7	0,2	0,1
Suurtootjad	100..149	6,3	3,5	2,4	1,4	3,8	2,1	1,4	0,6	0,1	0,0
Keskmi- sed tootjad	25..99	3,3	2,2	1,6	1,0	1,8	1,2	0,6	0,5	0,1	0,1
Väiketootjad	10..24	3,5	3,1	1,4	1,0	2,1	2,1	1,5	1,3	0,1	0,1
Hobi- mesinikud	< 10	7,9	2,1	3,3	1,0	4,6	1,0	1,5	0,6	1,5	0,3
<b>Kokku*</b>		<b>5,0</b>	<b>2,6</b>	<b>2,2</b>	<b>1,2</b>	<b>2,8</b>	<b>1,4</b>	<b>1,1</b>	<b>0,7</b>	<b>0,6</b>	<b>0,2</b>

Allikas: EKI arvutused \* kaalutud keskmine (mee toodangu järgi)

Hinnangulised keskmised tootmiskulud toodetud meekilogrammi kohta olid 2017. aastal 5,0 eurot ja 2018. aastal 2,6 eurot, sellest püsikulud 2,2 ja 1,2 eurot ning muutuvkulud vastavalt 2,8 ja 1,4 eurot. Üheks seletuseks, miks 2018. aasta kulud on 2017. aasta omadest madalamad, võib olla asjaolu, et 2018. aasta kulud küsiti vastanutelt jooksva perioodi kohta ning nende tegelik suurus selgub lõplikult alles 2019. aastal. Võrdlusena võib välja tuua, et eelmise uuringu kohaselt olid 2014. aastal hinnangu- lised keskmised tootmiskulud toodetud meekilogrammi kohta 5,2 eurot ja 2015. aastal 4 eurot, ehk ka siis olid jooksva aasta kulud madalamad.

Eraldi küsiti muutuvkulude koosseisu kuuluvate kuludena kulutusi talvesöödale ja raviks. Talvesöödaks kulus toodetud kilogrammi kohta 2017. ja 2018. aastal vastavalt 1,1 eurot ja 0,7 eurot ning raviks 0,6 eurot ja 0,2 eurot.

Kutselistel mesinikel olid tootmiskulud toodetud meekilogrammi kohta 2017. aastal 3,3 eurot ja 2018. aastal 2,9 eurot. Kutselistel mesinikel kulus 2017. aastal talvesöödaks 0,9 eurot ja 2018. aastal 0,7 eurot ning raviks vastavalt 0,2 eurot ja 0,1 eurot toodetud meekilogrammi kohta (tabel 7.1).

## 8. Mee väliskaubandus

Mee väliskaubandusbilanss on läbi aastate Eestis olnud negatiivne – mett on imporditud oluliselt rohkem kui eksporditud. Viimastel aastatel (2016–2017) on mee negatiivne väliskaubandussaldo olnud vahemikus -991...-873 tuhat eurot (tabel 8.1). Kui 2014. aastal imporditi Eestisse 206 tonni mett, siis 2017. aastal 657 tonni (tabel 8.2). Seega kasvas import 2017. aastal võrreldes 2014. aastaga koguseliselt 220%, rahalises väärtuses 123%. Järsult kasvas import 2017. aastal (127% võrreldes 2016. aastaga) seoses väga suurte impordimahtudega Ukrainast (361 tonni) (tabel 8.5), millest suur osa reeksporditi. Traditsiooniliselt on imporditud mett ka EL-i riikidest, peamiselt Leedust ja Lätist. 2016. aastal oli mee impordihind 3.27 eurot/kg, mis on 2% kõrgem kui 2008. aastal. 2017. aastal oli Leedust pärit mee impordihind 3.00 eurot/kg, Ukraina mee impordihind aga 1.44 eurot/kg.

Tabel 8.1. Mee ekspordi- ja impordikäive Eestis (tuhat eurot)

	2007	2008	2009	2010	2011	2012	2013	2014	2015	2016	2017
Ekspord	6	19	37	26	19	36	81	26	35	27	711
sh Eesti päritolu							78	17	22	9	44
Import	264	394	614	851	715	804	701	710	906	947	1 584
Bilanss	-258	-375	-577	-826	-696	-767	-620	-683	-871	-919	-873

Allikas: Statistikaamet

Tabel 8.2. Mee ekspordi- ja impordikogus Eestis (tonni)

	2007	2008	2009	2010	2011	2012	2013	2014	2015	2016	2017
Ekspord	1	3	6	3	2	6	13	3	5	3	307
sh Eesti päritolu							13	2	3	1	3
Import	102	123	185	268	215	245	197	206	252	289	657
Bilanss	-101	-120	-179	-265	-213	-239	-184	-203	-247	-287	-350

Allikas: Statistikaamet

Tabel 8.3. Mee ekspord Eestist (tonni, riikide lõikes, Eesti päritolu ja Eesti päritoluta kaupade ekspord)

	2007	2008	2009	2010	2011	2012	2013	2014	2015	2016	2017
<b>Kokku</b>	<b>1,3</b>	<b>3,2</b>	<b>5,7</b>	<b>3,3</b>	<b>2,3</b>	<b>5,9</b>	<b>13,3</b>	<b>3,3</b>	<b>5,0</b>	<b>2,6</b>	<b>307,4</b>
Hispaania	0	0	0	0	0	0	0	0	0	0	100,5
Poola	0	0	0	0	0	0	0	0	0	0	73,6
Saksamaa	0	0	0	0	0,1	0	0	0	0	0	70,7
Läti	0	0	0	0	1,3	0	0	0	0	0	21,7
Itaalia	0	0	0	0	0	0	0	0	0	0	19,2
Kreeka	0	0	0	0	0	0	0	0	0	0	18,2
Jaapan	0	0	0	0	0	0	0	0	0,3	0,2	1,3
Hongkong	0	0	0	0	0	0	0	0	0,6	0,2	0,9
Soome	0	0,1	0,3	0,2	0,2	0,4	0,5	1,5	1,1	0,8	0,5
Malaisia	0	0	0	0	0	0	0	0	1,7	0	0,3
Teised riigid	1,2	3,2	5,4	3,1	0,7	5,6	12,8	1,8	1,4	1,3	0,5
<b>EL riigid</b>	<b>0,4</b>	<b>0,1</b>	<b>0,3</b>	<b>0,3</b>	<b>1,6</b>	<b>0,4</b>	<b>0,5</b>	<b>1,6</b>	<b>1,1</b>	<b>1,2</b>	<b>304,6</b>
<b>EL osakaal %</b>	<b>30</b>	<b>4</b>	<b>4</b>	<b>9</b>	<b>69</b>	<b>6</b>	<b>4</b>	<b>47</b>	<b>21</b>	<b>47</b>	<b>99</b>

Allikas: Statistikaamet



Tabel 8.4. Mee eksport Eestist (tonni, riikide lõikes, Eesti päritolu kaupade eksport)

	2013	2014	2015	2016	2017
<b>Kokku</b>	12,6	1,8	2,5	0,6	2,6
Jaapan	0	0	0,3	0,2	1,0
Hongkong	0	0	0,6	0,1	0,9
Malaisia	0	0	1,7	0	0,3
Soome	0	0	0	0,2	0,2
Rootsi	0	0	0	0,1	0,1
Hiina	12,6	1,8	0	0	0
<b>EL kokku</b>	0	0	0	0,2	0,3

Allikas: Statistikaamet

Tabel 8.5. Mee import Eestisse (tonni, päritoluriigi järgi)

	2007	2008	2009	2010	2011	2012	2013	2014	2015	2016	2017
<b>Kokku</b>	102	123	185	268	215	245	197	206	252	289	657
Ukraina	15	9	6	6	0	0	0	0	0	39	361
Leedu	1	18	31	35	32	82	79	83	106	111	127
Läti	1	0	15	102	66	46	53	54	63	64	76
Hispaania	19	22	21	19	25	22	33	31	36	33	24
Holland	0	0	0	0	1	1	3	0	2	8	17
Määramata	0	6	2	1	2	42	5	14	13	4	11
Hiina	0	0	19	39	41	20	0	0	0	0	11
Soome	1	0	2	4	6	1	3	0	6	10	9
Poola	0	0	0	0	1	3	4	4	5	8	7
Argentina	0	0	0	0	1	2	2	2	5	2	6
Ungari	48	50	60	39	23	15	9	13	10	7	4
Itaalia	0	0	0	0	0	0	0	0	0	0	1
Teised riigid	17	18	30	24	18	10	7	5	4	5	3
<b>EL riigid</b>	74	105	147	219	169	174	187	187	230	241	268
<i>EL osakaal %</i>	72	85	80	82	78	71	95	91	91	83	41

Allikas: Statistikaamet

Eesti päritolu mett on eksporditud vähestesse riikidesse ning väikestes kogustes, 2017. aastal 2,6 tonni. Viimastel aastatel on peamisteks sihtturgudeks olnud Aasia riigid nagu Jaapan, Hongkong ja Malaisia. Väikestes kogustes on eksporditud ka naaberriikidesse (tabel 8.4).

2017. aastal oli mee üldine eksport Eestist 307 tonni ning 2016. aastaga võrreldes (2,6 tonni) oli kasv märkimisväärne (tabel 8.3). 2017. aasta suur kogus tuleneb Eesti päritoluga mee reekspordist. Võib eeldada, et tegu oli Eestisse imporditud Ukraina päritoluga meega, mis eksporditi Eestist teistesse Euroopa Liidu riikidesse.

2018. aasta kuuliste statistiliste andmete kohaselt imporditi jaanuar–september mett Eestisse 1 208 tuhande euro väärtuses, peamised saatjariigid olid Ukraina (418), Läti (277), Leedu (210), Soome (131) ja Hispaania (92). Samal ajaperioodil eksporditi Eestist mett 223 tuhande euro väärtuses, peamiselt Poolasse (107), Hispaaniasse (45), Jaapanisse (40) ja Venemaale (18).

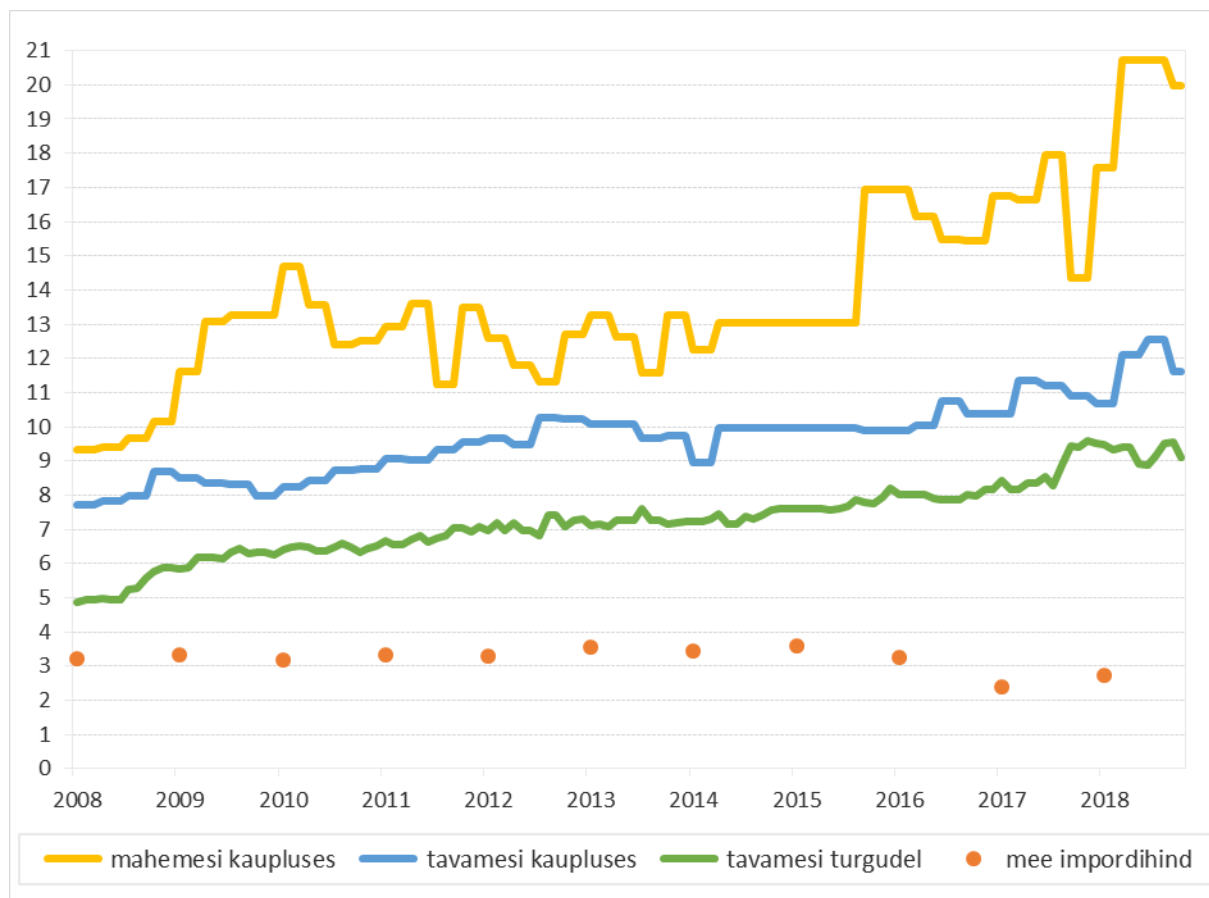
## 9. Mee hind

Mee hind Eesti turgudel on alates 2008. aastast olnud tõusutrendil, 5.27 eurot/kg tasemelt on 2018. aastaks jõutud 9.27 eurot/kg-ni (joonis 9.1, tabel 9.1). Hinnatõusu tempo on aastatel 2008–2017 olnud keskmiselt 6,4% aastas ja aastatel 2013–2017 4,3% aastas. Kümne aasta taguse ajaga võrreldes oli mesi turgudel 2018. aastaks kallinenud 50%. 2018. aasta septembriks-oktoobriks oli mee keskmine hind turgudel tõusnud tasemele 9,12–9.55 eurot/kg. Mee impordihind on aastatel 2008–2016 olnud küllaltki stabiilne, jäädes vahemikku 3.17–3.60 eurot/kg. 2017. aastal langes impordihind 2.41 eurot/kg, seda eelkõige tulenevalt Ukrainast toodud suurele kogusele odavale meele.

2008. aastast kuni 2017. aastani on mesi kauplustes kallinenud 37% (hinnatõusu sisse jäi ka 2009. aastal toimunud käibemaksumäära tõus 18%-lt 20%-le). Mesi on kallinenud rohkem kui üldine tarbija-hinnaindeksi kasv sel perioodil (18,8%). Viimaste aastate jooksul on kauplustes mesi olnud ligikaudu neljandiku võrra kallim kui turgudel ning hinnaliikumised on olnud küllaltki sarnased.

Mahemee jaehind kauplustes on tõusnud kiiremini kui tavameel. 2008–2017. aastani on mahemesi kauplustes kallinenud 73%. Võrreldes tavameega müüakse mahemett kauplustes olenevalt aastast 20..70% kallimalt (aastatel 2008–2017 keskmiselt 43% kallimalt). Mahemee tootjahind (tootjalt otse-müügihind) on tõusnud 2017. aasta võrdluses 2008. aastaga 50%, hinnatõus on olnud aeglasem kui kaupluses müüdaval mahemeel.

Joonis 9.1. Mee hind Eestis (eurot/kg)



Allikad: EKI, Statistikaamet, EMOR

EKI uuringule vastanud mesinikud müüsid 2018. aastal mett tarbijale omast kodust või müügipunktist keskmiselt hinnaga 7.76 €/kg ja otse tarbijale turul, laadal või üritusel keskmiselt hinnaga 8.07 €/kg ja toitlustajale keskmiselt hinnaga 7.90 €/kg (tabel 9.2). Kaubandusele mett müües on hind madalam, 2018. aastal keskmiselt 6.79 €/kg. Hulgikaubandusele ja pakendajale müüsid mesinikud 2018. aastal mett keskmiselt hinnaga 5.44 €/kg ja 4.44 €/kg.

Tabel 9.1. Mee hind Eestis (eurot/kg)

	2008	2009	2010	2011	2012	2013	2014	2015	2016	2017	2018
Turgudel	5.27	6.20	6.45	6.80	7.12	7.23	7.36	7.73	7.99	8.76	9.27 <sup>1</sup>
Impordihind keskmine	3.20	3.32	3.17	3.32	3.28	3.56	3.44	3.60	3.27	2.41	...
Kauplustes (km-ga) tavamesi	8.05	8.28	8.55	9.24	9.91	9.89	9.46	9.90	10.39	11.03	11.96 <sup>2</sup>
mahemesi	9.63	12.81	13.20	12.81	12.11	12.68	12.65	16.95	15.96	16.63	20.36 <sup>2</sup>
Mahemee tootjahind	5.53	5.82	6.78	7.08	6.96	6.59	6.50	..	7.65	8.31	8.48 <sup>2</sup>

<sup>1</sup> 10 kuud, <sup>2</sup> 9 kuud

Allikad: EKI, Statistikaamet, EMOR

Tabel 9.2. Mesinike keskmine meemüügi hind (€/kg ilma käibemaksuta)

	2008	2012	2014	2015	2017	2018	2018/ 2015	2018 max	2018 min
Otse tarbijale oma kodust, müügipunktist	4.57	6.06	6.25	6.61	7.57	7.76	+ 17%	15.00	4.50
Otse tarbijale turul, laadal, üritustel			6.79	7.24	7.69	8.07	+ 11%	10.00	6.00
Kaubandusele (sh turul müüjale)	4.81	5.98	5.73	5.87	6.98	6.79	+ 16%	15.00	5.50
Toitlustajale	-	-	5.83	5.33	8.30	7.90	+ 48%	9.00	6.00
Hulgikaubandusele	-	-	4.58	4.43	5.50	5.44	+ 23%	9.00	6.00
Pakendajale	2.99	3.59	4.05	4.38	4.57	4.44	+ 1%	6.30	3.70
Tööstusele	3.67	5.38	*	*	-	-			
Ekspordiks	-	4.33	*	*	*	*			

Allikas: EKI uuringu andmed \* avaldamiseks ebapiisavalt andmeid

Tabel 9.3. Keskmised meemüügi hinnad mesilate suuruse lõikes 2018 (€/kg ilma km-ta)

Mesilasperede arv		Tarbijale kodust, müügipunktist	Tarbijale turul, laadal, üritustel	Kaubandusele	Pakendajale
kutselised mesinikud	≥150	6.97	7.33	6.25	4.55
suurtootjad	100..149	7.13	7.94	6.82	*
keskmised tootjad	25..99	7.80	8.12	7.36	4.00
väiketootjad	10..24	8.19	8.60	6.31	-
hobimesinikud	< 10	7.82	-	-	-

Allikas: EKI uuringu andmed \* avaldamiseks ebapiisavalt andmeid

2018. aastal on uuringule vastanud mesinikud müünud mett tarbijale oma kodust või müügipunktist hinnaga vahemikus 4.50–15.00 €/kg, tarbijale turul/laadal/üritusel hinnaga 6.00–10.00 €/kg, kaubandusele hinnaga 5.50–15.00 €/kg, toitlustajale 6.00–9.00 €/kg, hulgikaubandusele 6.00–9.00 €/kg ja pakendajale 3.70–6.30 €/kg. Võrreldes 2015. aastaga on keskmised meemüügi hinnad tõusnud otse tarbijale kodust müügil 17%, otse tarbijale turul/laadal müügil 11%, kauplusele müügil 16%, toitlustajale müügil 48%, hulgikaubandusele müügil 23% ning pakendajale müügil jäänud samale tasemele.

Meemüügi keskmisi hindu mesinike mesilasperede arvu alusel grupeerides nähtub, et hinnavahed ei ole suured (tabel 9.3). Kodust või müügipunktist ning turul või laadal otse tarbijale mett müües on kõige kõrgemat keskmist hinda saanud väiketootjad. Kaubandusele müües on keskmine hind veidi kõrgem keskmistel tootjatel. Pakendajale müügil on keskmine hind kutsemesinikel veidi kõrgem kui keskmise suurusega tootjatel.

## 10. Mee tarbimine

Mee tarbimise kohta on statistilisi andmeid kahel erineval meetodil (bilansimeetod ja leibkonnauuring) arvutatuna. Bilansimeetodi puhul lähtutakse toodangust, millele liidetakse eksport ja lahutatakse import. Leibkonnauuringu puhul on tegemist valikuuringuga, millega küsitletakse umbes 1% rahvastikut ja tulemused laiendatakse kogu elanikkonnale. Tarbimisnumbrid erinevad eri meetoditel leituna ning järelduste tegemisel on kasulik võtta arvesse mõlemat.

Mee siseturumaht ehk tarbimine on Statistikaameti andmetel (bilansimeetodil leituna) Eestis viimasel kümnel aastal kõikunud vahemikus 649–1447 tonni aastas, kusjuures alates 2013. aastast on tarbimise tase olnud pidevalt üle tuhande tonni (tabel 10.1).

Elaniku kohta on meetarbimine varieerunud kümne aasta jooksul keskmiselt 0,49–1,1 kilogrammini aastas ning ka siin on tarbimises viimastel aastatel näha kasvutrendi. Aastatel 2008–2017 on meega isevarustatuse tase kõikunud 75–88%-ni. Kümne aasta keskmisena on ligikaudu neli viiendikku (79%) tarbitud meest olnud kodumaine, ülejäänud veidi enam kui viiendik (21%) on sisse toodud.

Tabel 10.1. Mee tarbimine Eestis (bilansimeetodil\*)

	2008	2009	2010	2011	2012	2013	2014	2015	2016	2017
Kokku, tonni	857	649	822	913	926	1160	1163	1393	1361	1447
Elaniku kohta, kg	0,64	0,49	0,62	0,69	0,7	0,88	0,88	1,06	1,03	1,10
Kodumaise mee osakaal tarbimises, %	88	77	70	75	75	83	84	83	82	76

\* tarbimine = toodang + import – eksport

Allikas: Statistikaameti andmed, EKI arvutused

Tabel 10.2. Mee ja maiustuste tarbimine Eestis ühe elaniku kohta aastas (kg, leibkonnauuring\*)

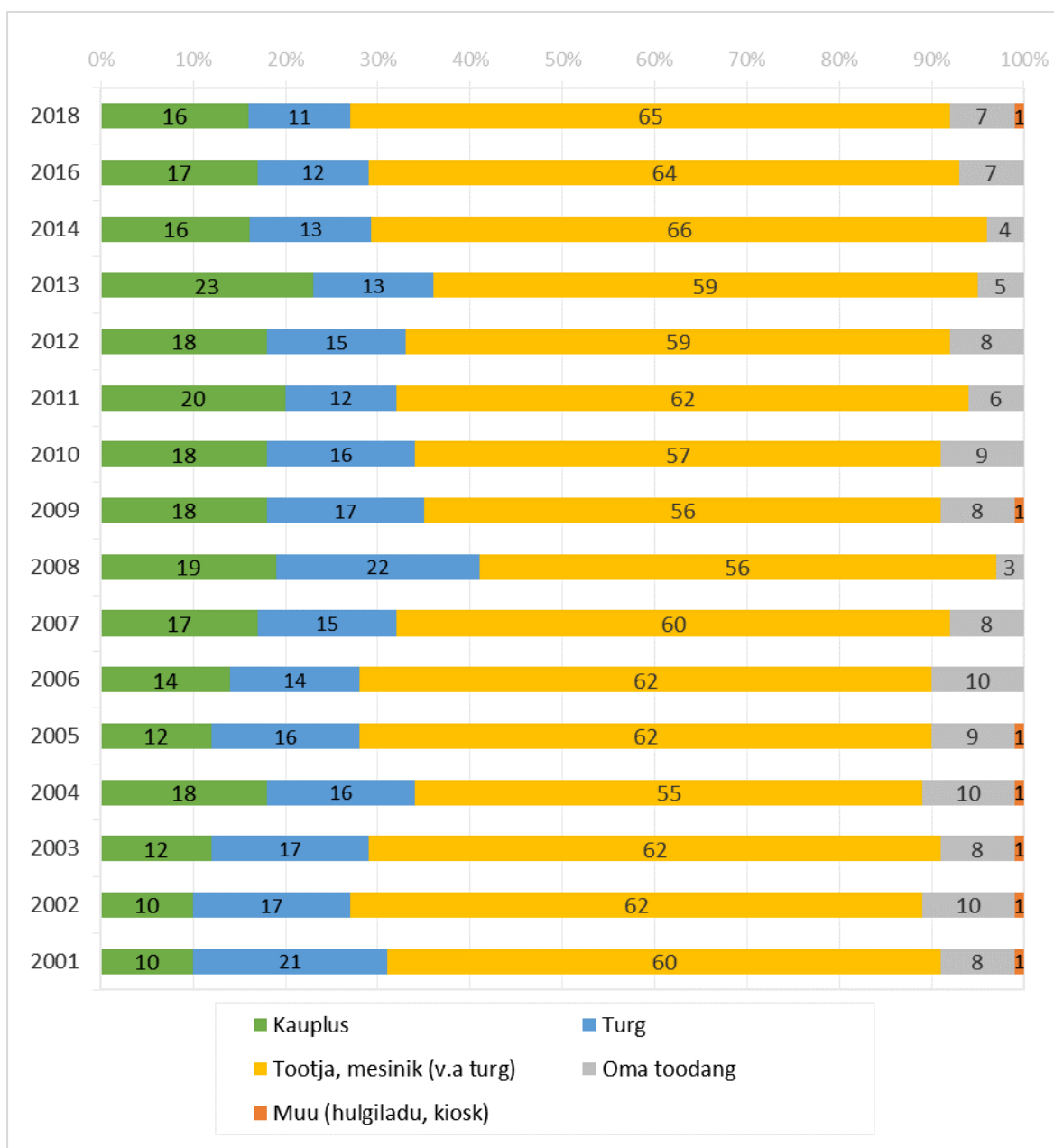
	2010	2011	2012	2015	2016
Mesi	1,19	1,23	0,97	0,90	0,77
Kondiitritooteid kokku	6,24	6,05	6,27	6,96	6,49
Šokolaad (tahvlid)	1,15	1,30	1,35	1,25	1,11
Šokolaadikompvekid	1,03	1,02	1,15	1,38	1,46
Muud šokolaaditooteid	...	...	...	0,74	0,76
Karamellkompvekid	0,67	0,54	0,63	0,44	0,40
Pehmed kompvekid	0,97	0,79	0,74	0,88	0,80
Muud kompvekid	1,03	0,94	0,86	1,14	0,86
Muud maiustused	0,87	0,82	0,97	0,63	0,58
Marmelaadikompvekid	0,23	0,34	0,33	0,27	0,29
Halvaa	0,20	0,21	0,17	0,14	0,14
Närimiskumm	0,08	0,08	0,07	0,08	0,09

\* kodus tarbimine, v.a väljas söömine, turistide tarbimine

Allikas: Statistikaamet, EKI arvutused

Mee tarbimine oli leibkonnauuringute andmetel 2016. aastal 0,77 kg elaniku kohta, 2015. aastal 0,9 kg. 2012., 2011. ja 2010. aastal oli tarbimine suurem, vastavalt 0,97, 1,23 ja 1,19 kg elaniku kohta. Võrdluseks võib välja tuua, et leibkonnauuringute kohaselt oli 2016. aastal mee tarbimine elaniku kohta väiksem kui šokolaaditahvlite (1,11 kg/el) ja šokolaadikompvekkide (1,46 kg/el) tarbimine (tabel 10.2). Mee tarbimine elaniku kohta oli aga suurem näiteks karamellkompvekkide (0,40 kg/el), marmelaadikompvekkide (0,29 kg/el) ja halvaa (0,14 kg/el) tarbimisest.

Joonis 10.1. Mee ostukohtade jaotus Eestis (% mee ostudest, elanike küsitlus)



Allikad: EKI 2001–2010, 2016–2018; EMOR 2011–2014 (% tooterühma ostjatest)

Tarbijad eelistavad mett osta otse tootjalt/mesinikult. 2018. aastal tehti ligikaudu kaks kolmandikku (65%) mee ostudest otse tootjalt ning sellele lähedane tase (55%–66%) püsib Eestis juba aastaid. Kümnel viimasel aastal on kaupluse osakaal ostukohana ületanud turu osakaalu. 2018. aastal tegid tarbijad 16% meeostudest kaupluses ja 11% turul (joonis 10.1).

## 11. Mahemesindus

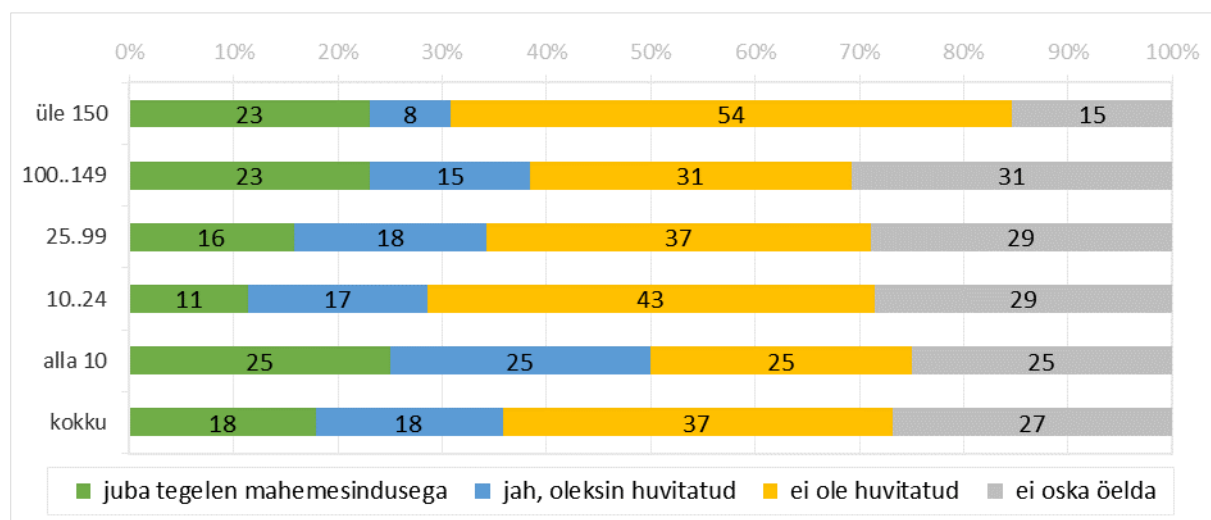
2017. aastal tegutses Eestis 44 mahemesinikku ja neile kuulus 2775 mahemesilasperet (tabel 11.1). Viimase kolme aastaga on mahemesinike arv suurenenud 63%, mahemesilasperede arv on samal ajal kasvanud 60%. Mahemesilasperede keskmine arv ühe mahemesiniku kohta on viimastel aastatel jäänud vahemikku 60..68, 2017. aastal oli see 63. Mahemesilasperede osakaal kõigist Eesti mesilasperedest on suurenenud 1,8%-lt 2010. aastal 5,6%-ni 2017. aastal. Mahemett toodeti Eestis 2017. aastal 69 tonni, mis moodustas 6% kogu Eesti meetoodangust. Mahemee toodangumaht on viimastel aastatel olnud tõusutrendil.

Tabel 11.1. Mahemesinduse arvnäitajad Eestis (aastatel 2010–2017)

	2010	2011	2012	2013	2014	2015	2016	2017
Mahemesinike arv	19	18	21	27	27	33	40	44
Mahemesilasperede arv	499	632	864	1510	1737	1996	2717	2775
Mahemesilasperesid mahemesiniku kohta	25	29	31	47	60	60	68	63
Mahemesilasperede osakaal mesilasperede üldarvust (%)	1,8	2,4	2,1	3,9	3,9	4,3	5,7	5,6
Mahemee toodang (tonni)	12	13	22	20	45	39	43	69
Mahemeetoodang mahemesilaspere kohta (kg)	24	21	25	13	26	20	16	25
Mahemee toodangu osakaal kogu meetoodangust (%)	1,8	1,9	2,3	2,0	3,9	3,5	3,9	5,9

Allikas: Põllumajandusamet, Statistikaamet, EKI arvutused

Joonis 11.1. Huvitatus mahemesindusega tegelema hakkamisest (EKI küsitluse andmetel, % vastanute mesilate suuruse lõikes)



Küsitlusega uuriti mesinike huvitatust mahemesindusega tegelema hakata. Tulemustest selgus, et küsitlusele vastanutest 18% juba tegeles mahemesindusega, sama palju (18%) oli sellest huvitatud ning enam kui kolmandik (37%) ei olnud huvitatud ja enam kui veerandil (27%) puudus kindel seisukoht. Üldistatult võib väita, et enam kui kolmandik vastanutest (36%) on mahemesindusega tegelemisest

huvitatud või tegelevad sellega. Üle 150 mesilasperega kutsemesinikest tegeles mahemesindusega ligi neljandik (23%) ja veel ligikaudu kümnendik (8%) oleks sellest huvitatud (joonis 11.1).

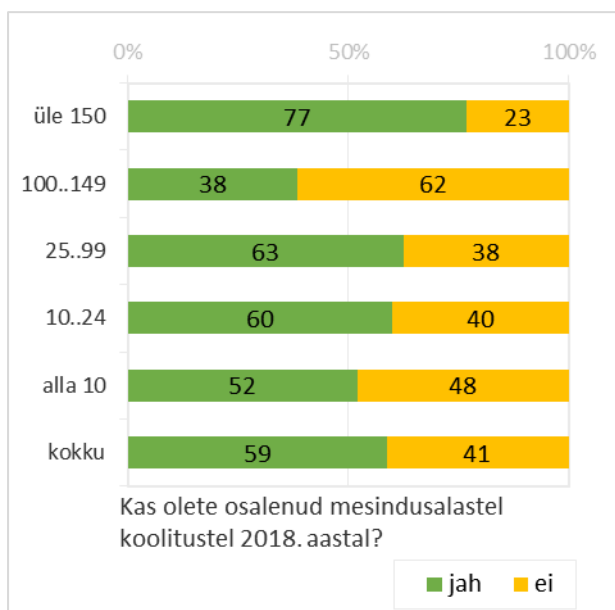
Põhjustena, miks ollakse huvitatud mahemesindusest, toodi välja, et ekstensiivne mahemesindus on ainus jätkusuutlik, ökoloogiline ja mesilasi säästev, eetiline mesindusviis; et mahetoiduained on tervislikumad, tarbija arvates kvaliteetsemad ja trendikamad ja ka kõrgema hinnaga. Mahemesindusega mittetegelemise põhjusena märgiti, et see pole võimalik tegevuspiirkonna intensiivse põllumajanduse tõttu (mürgivaba korjeala puudumise, ümbritsev rapsipõllundus jms), sellega kaasneb liiga palju bürokraatiat ja lisakohustusi, tehniliselt pole võimalik vajalikke nõudeid täita, mahemett pole võimalik müüa õiglase hinna eest (omahind liiga kõrge), laborite andmed on tavamee ja mahemee vahel pea olematud, mesilasperesid on liiga vähe jms (lisa 10).



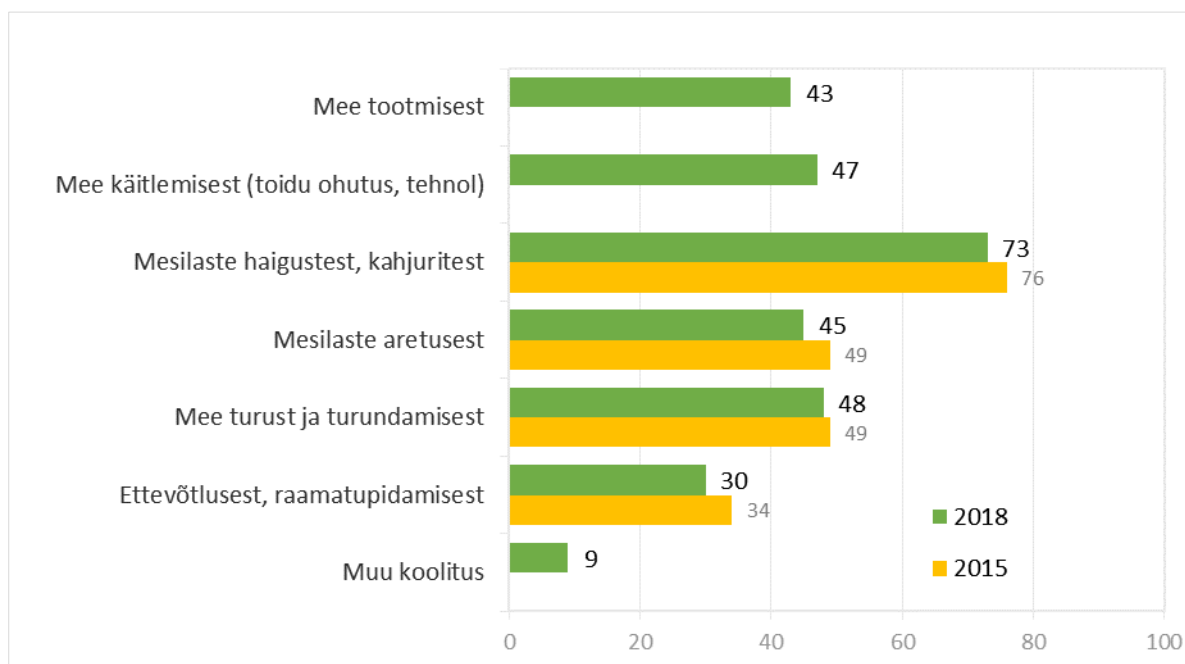
## 12. Mesindusalastel koolitustel osalemine

Küsitlusega uuriti vastanute osalemist mesindusalastel koolitustel 2018. aastal ja püüti välja selgitada, millistest koolitusteemadest ollakse huvitatud tulevikus. Küsitlusele vastanutest enamus (59%) oli 2018. aastal osalenud mõnel mesindusalasel koolitusel (joonis 12.1). Kutselistest mesinikest olid koolitusel osalenud enam kui kolmveerand (77%) vastanutest. Võrdlusena võib välja tuua, et 2015. aastal oli mõnel mesindusalasel koolitusel osalenud 70% vastanutest ja kõik vastanud kutsemesinikud.

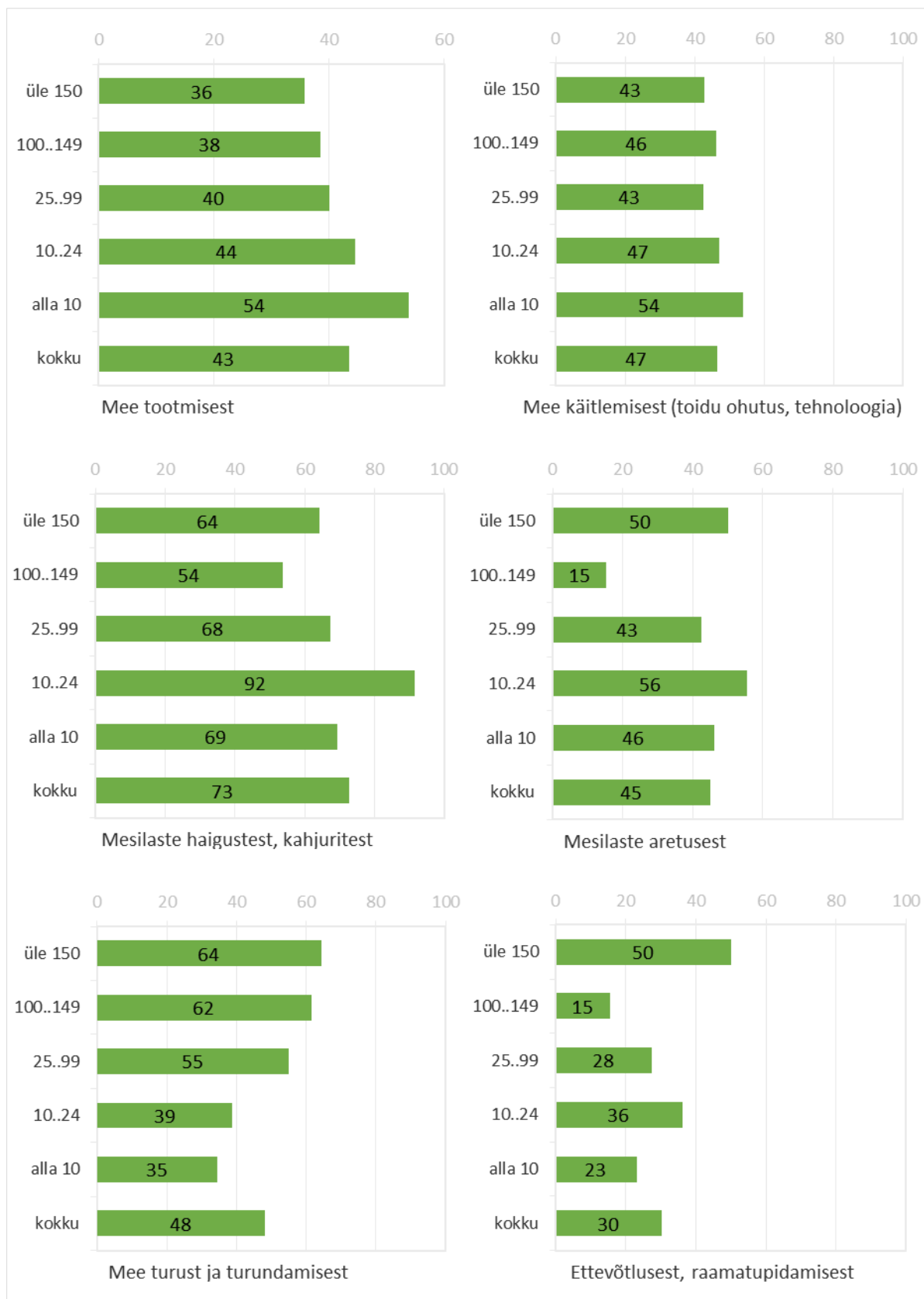
Joonis 12.1. Osalemine mesindusalastel koolitustel (mesila suuruse lõikes, % vastanutest)



Joonis 12.2. Koolitused kus soovitakse osaleda tulevikus (% vastanutest)



Joonis 12.3. Koolitused kus soovitakse osaleda tulevikus (% EKI küsitlusele vastanutest, mesila suuruse lõikes)



Küsitlertulil paluti ka vastata, kuidas nad jäid pakutud koolitusega rahule. Valdavaks vastuseks oli, et jäädi koolitusega rahule, kuid leidis ka neid, kes ootasid paremat taset (lisa 3).

Tulevikus oleks kolmveerand vastanud mesinikest (73%) huvitatud mesilaste haiguste ja kahjurite teemalistest koolitustest. See oli ka kõige oodatum koolitus 2015. aastal (joonis 12.2). Ligi pooled vastanutest oleksid huvitatud mee turu ja turundamise (48%), mee käitlemise (47%), mesilaste aretuse alastest (45%) ja mee tootmist puudutavaist (43%) koolitusest. Ligi kolmandik vastanutest (30%) sooviks osaleda ettevõtluse ja raamatupidamise teemalistel koolitustel.

Kutselistest mesinikest kaks kolmandikku (64%) oleks huvitatud mesilaste haigusi ja kahjureid puudutavaist ning sama palju (64%) mee turu ja turundamisega seotud koolitustest (joonis 12.3). Mesilaste haigusi ja kahjureid käsitlevaist koolitustest olid väga huvitatud ka väiketootjad (92%), keskmised tootjad (68%) ja suurtootjad (54%).

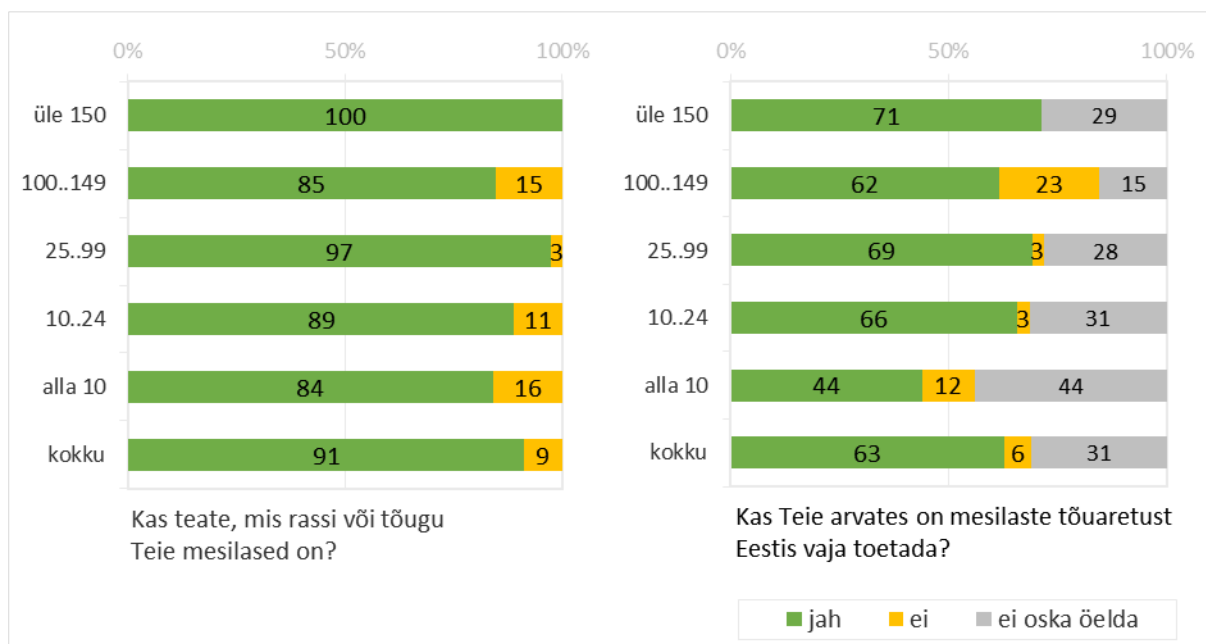
Vastanutel oli võimalik märkida ka vabavastusena, milliseid koolitusi nad tulevikus ootavad. Esile toodi vajadust harida mesinikke ühistöö ja ekspordivõimekuse kasvatamiseks, sooviti koolitusi mahemesindusest, meetaimede fenoloogiast, mesilaste registreerimisest PRIA-s, mesindussaaduste kasutamisest (apiteraapia jms) ning mesindusega seotud keskkonnatingimustest, mis toetavad mesilaste ja teiste tolmeldajate heaolu (lisa 2).

### 13. Hinnangud mesilaste tõuaretuse kohta

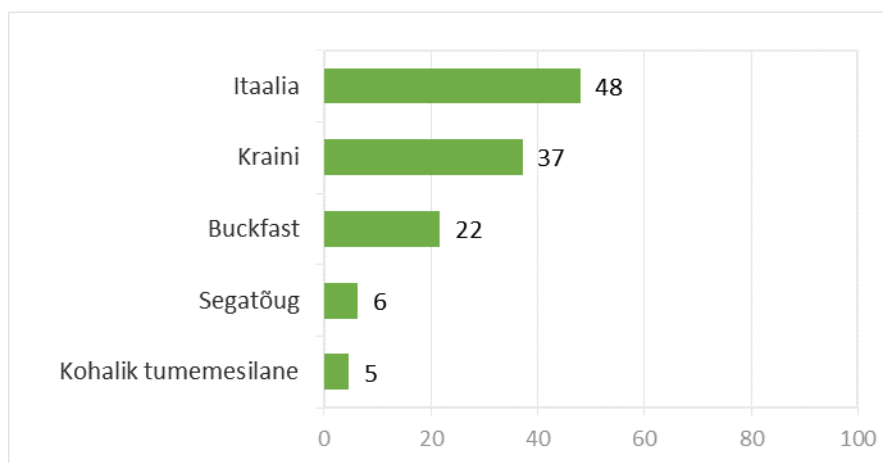
Küsitlusega uuriti vastanute teadlikkust nende poolt peetavate mesilaste tõust või rassist ning samuti püüti välja selgitada arvamusi mesilaste tõuaretuse riikliku toetamise kohta. Küsitlusele vastanutest valdav enamus (91%) teadis, mis tõugu või rassi on tema poolt peetavad mesilased (joonis 13.1). 2015. aastal oli teadlikkus 83%, ehk mõnevõrra väiksem. 100 ja enama perega mesinikest teadsid oma mesilaste tõugu või rassi kõik vastanud nii käesoleval kui ka eelmisel küsitlusel. Hobimesinike hulgas oli teadlikkuse osakaal teistest väiksem (84%), kuid võrreldes eelmise küsitlusega (59%) on see oluliselt tõusnud.

Vastanutest ligi pooltel (48%) oli Itaalia rassi mesilasi, enam kui kolmandikul (37%) Kraini ja enam kui viiendikul (22%) Buckfasti mesilasi.

Joonis 13.1. Teadlikkus mesilaste tõust ja rassist ning hinnangud tõuaretuse kohta (mesila suuruse lõikes, % vastanutest)



Joonis 13.2. Mesinike poolt peetavate mesilaste jagunemine tõugude ja rasside lõikes (% vastanutest)



Küsitlusele vastanutest ligikaudu kaks kolmandikku (63%) peab vajalikuks mesilaste tõuaretuse riigipoolset toetamist, 6% seda ei toeta ning ligikaudu kolmandikul (31%) puudub kindel seisukoht (joonis 13.1). Tõuaretust toetamist riigi poolt pooldavad kõik mesinike suurusgrupid; kõige väiksem on toetus sellele hobimesinike hulgas (44%). 2015. aasta küsitlusel toetas tõuaretust 63% ning vastu oli siis 16% ja viiendikul (21%) puudus seisukoht.

Vastanutel oli võimalik kirjutada ka vabavastusena, millisel kujul nad mesilaste riiklikku tõuaretuse toetust näevad. 100 ja enama perega mesinike ettepanekutest jäi kõlama soov, et toetataks aretajaid rahaliselt nii tõumaterjali ostmisel välismaalt kui ka aretamisel Eestis. Toodi välja ka vajadus luua paarumisaladele juriidiline alus ja neid riiklikult kaitsta. Alla 100 perega mesinike seas oli samuti levinud vastuseks tõuaretuse erineval kujul rahaline toetamine. Lisaks soovitati parandada tõuemade kättesaadavust väiketootjatele ja tähtsustati kontrolli vajadust imporditavate mesilasemade osas (lisa 4).

## 14. Kokkupuuted mesilaste suremusega

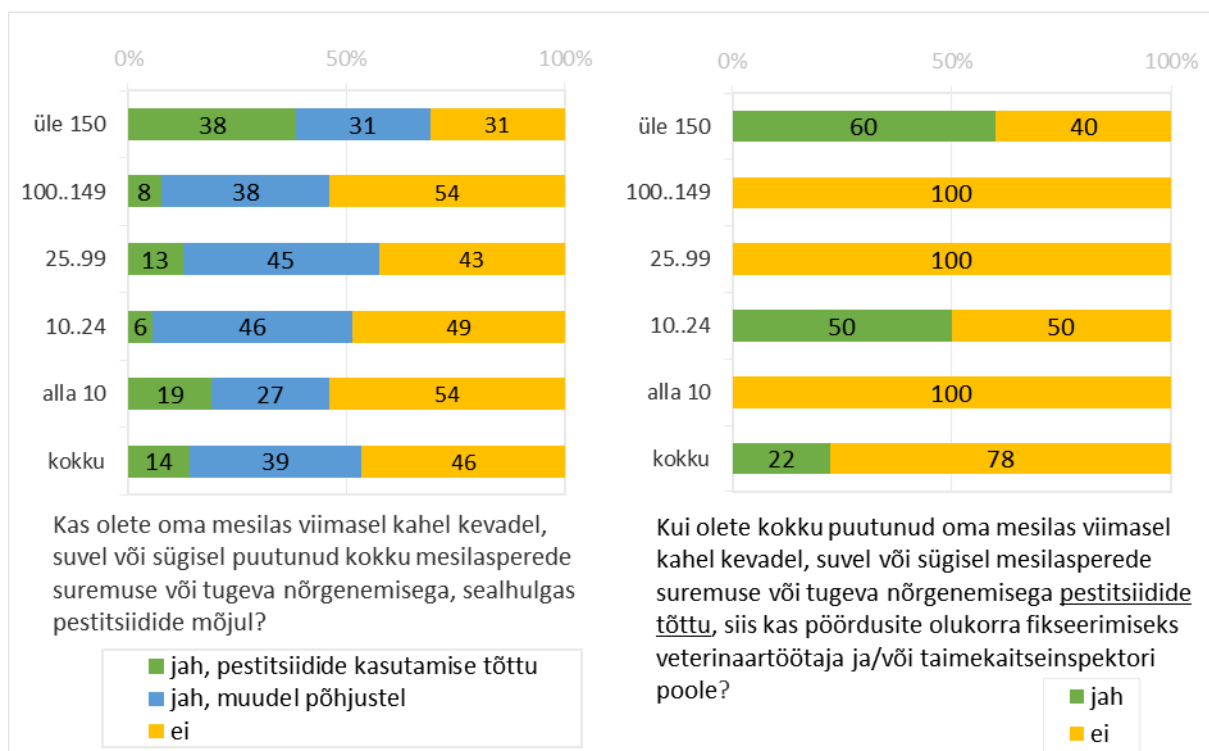
Küsitlusega uuriti, kas vastanud on viimasel kahel kevadel, suvel või sügisel puutunud kokku oma mesilasperede suremuse või tugeva nõrgenemisega, sealhulgas pestitsiidide mõjul ja muudel põhjustel. Vastanutest 14% oli sellega kokku puutunud pestitsiidide kasutamise tõttu ja 39% muudel põhjustel. Kutsemesinikest 38% olid kokku puutunud suremusega pestitsiidide tõttu ja 31% muudel põhjustel (joonis 14.1). 2015. aastal oli veidi enam kui veerand vastanutest (27%) puutunud kokku suremusega pestitsiidide tõttu.

Vastanul paluti vabavastusena välja tuua mesilaste suremus muudel põhjustel või kirjeldada suremuse tunnuseid (lisa 6). Esile toodi järgmised suremise põhjused või ilmingud sellega seoses: tahtlik mürgitamine dihlafossiga, nälg, lestalised (varroatoos, nosematoos), kuklaste tegevus, ilmastikust tulenevad probleemid (talvine külm, suvine põud jm), karu tegevus, probleemid emadega, kollaps.

Küsitlusega uuriti ka, kas mesinikud, kes on viimasel kahel kevadel, suvel või sügisel kokku puutunud oma mesilasperede suremuse või tugeva nõrgenemisega pestitsiidide tõttu, pöördusid olukorra fikseerimiseks veterinaartöötaja ja/või taimekaitseinspektori poole.

Olukorra fikseerimiseks pöördus veterinaartöötaja või taimekaitseinspektori poole veidi enam kui viiendik (22%) probleemiga kokku puutunud mesinikest (2015. aasta küsitlusel 27%). Mittepöördujatel paluti vabavastusena märkida põhjus, miks nad seda vajalikuks ei pidanud (lisa 7). Peamiselt toodi välja, et pöördumine on pikk ja bürokraatiat nõudev tegevus, mis ei vii tulemuseni ning kohtukulud on suuremad kui võimalik hüvitis. Sageli avastati olukord kas liiga hilja või ei saadud kohe piisavalt kiiresti aru suremuse põhjustest.

Joonis 14.1. Kokkupuuted mesilaste suremusega mesilate suuruse lõikes (% vastanutest)



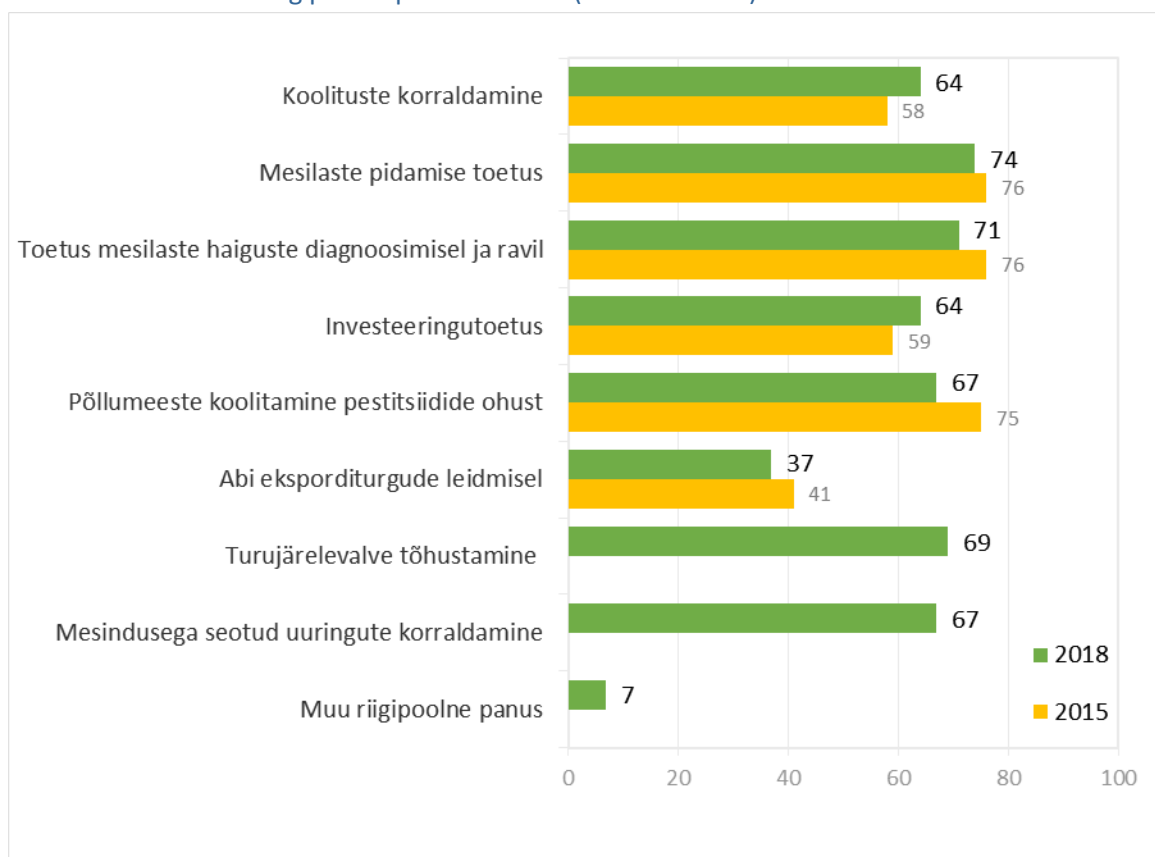
## 15. Ootused riigipoolse panuse suhtes

EKI küsitluses paluti mesinikelt hinnangut, millist riigipoolset panust mesindusele vastanud ootavad. Vastustest selgus, et riigipoolse panusena sooviti eelkõige mesilasperede pidamise toetuse kehtestamist (74%) ning toetusi haiguste diagnoosimiseks ja raviks (71%). Samuti oodati turujärelevalve (mee geograafilise päritolu korrektsus, mee ehtsuse kontroll jm) tõhustamist (69%), mesindusega seotud uuringute (mesilaste tolmeldamise mõju erinevate kultuuride saagikusele; pestitsiidide mõju keskkonnale, sh. looduslikele tolmeldajatele ja mesilastele) korraldamist (67%), põllumeeste koolitamist pestitsiidide ohust, et osataks paremini arvestada pestitsiidide kasutamisel nende ohtlikkusega mesilastele (67%), koolituste korraldamist mesinikele (64%), investeeringutoetusi (64%) ja abi eksporditurgude leidmisel (37%) (joonis 15.1).

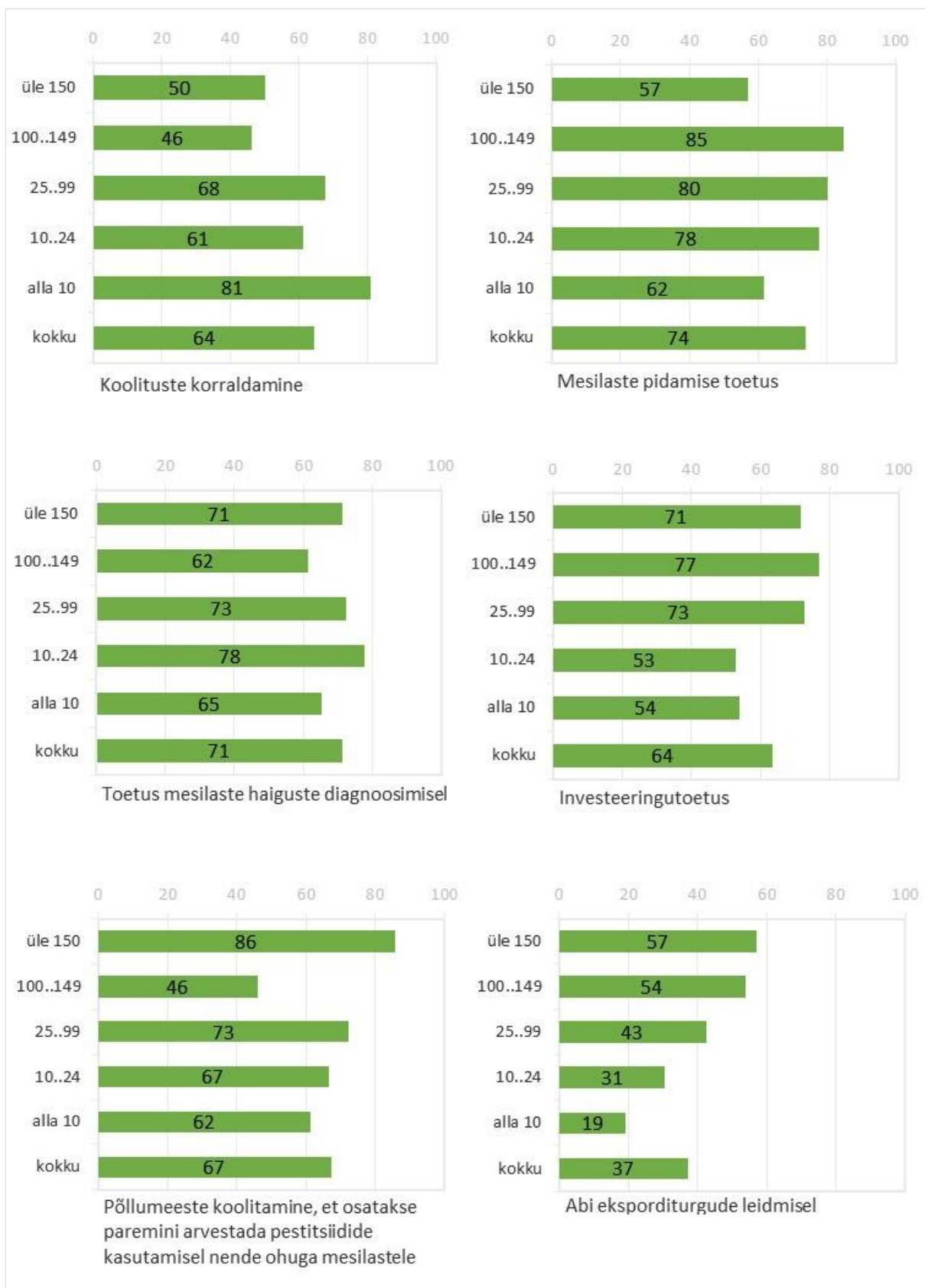
Kutselised mesinikud tõid kõige enam esile vajaduse turujärelevalve tõhustamiseks (86%) ja põllumeeste koolitamiseks pestitsiidide ohust (86%). Ka pidasid nad oluliseks mesindusega seotud uuringute korraldamist (79%), investeeringutoetusi (71%) ja toetusi mesilaste haiguste diagnoosimiseks (71%). Üle poole vastanuist (57%) ootas riigipoolset mesilasperede pidamise toetuse kehtestamist ja sama palju (57%) abi eksporditurgude leidmisel (joonised 15.2.a ja 15.2.b).

Riigipoolt oodatavat panust oli võimalik märkida ka vabavastusena (lisa 5). Riigi poolt oodati selgemaid reegleid ja kontrolli kemikaalide kasutamisel põllumajanduses ja ka pestitsiidide keelustamist ning teiselt poolt uuringuid mesinduse mõjust kohalikule loodusele. Toodi välja ka vajadus täpsustada toetuste reeglistikku mesilaste pidamisel, doteerida labori sertifikaatide soetamist, koolitada tarbijat ja propageerida Eesti mett.

Joonis 15.1. Ootused riigipoolse panuse suhtes (% vastanutest)

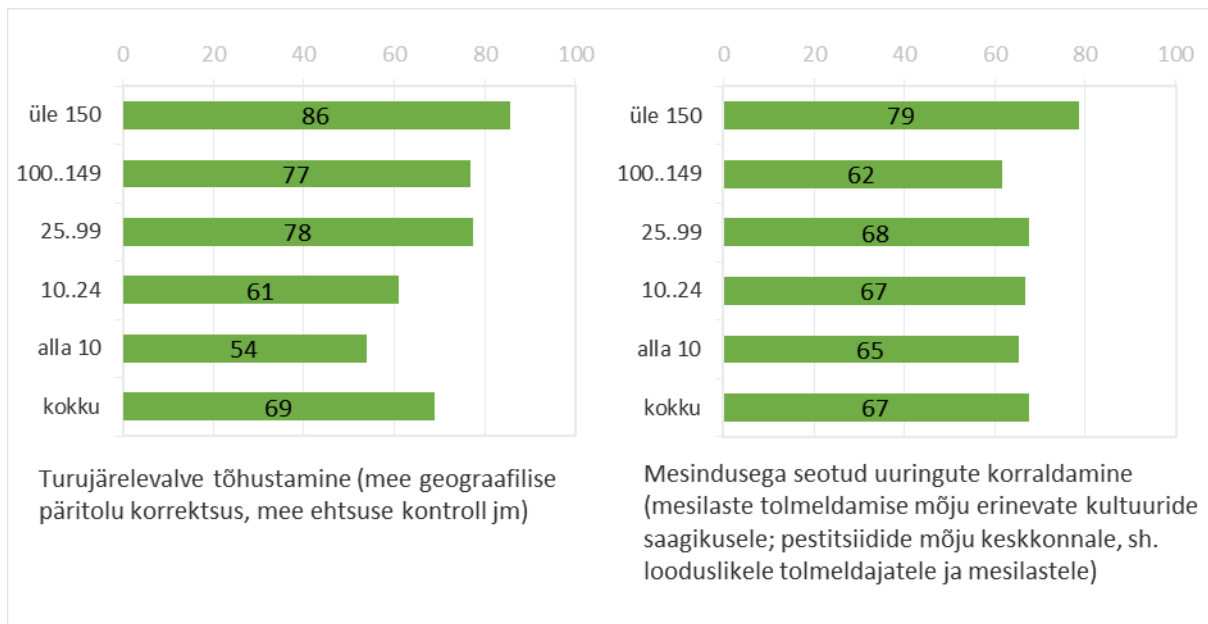


Joonis 15.2.a. Ootused riigipoolse panuse suhtes (% EKI küsitlusele vastanutest, mesilate suuruse lõikes)





Joonis 15.2.b. Ootused riigipoolse panuse suhtes (% vastanutest, mesilate suuruse lõikes)

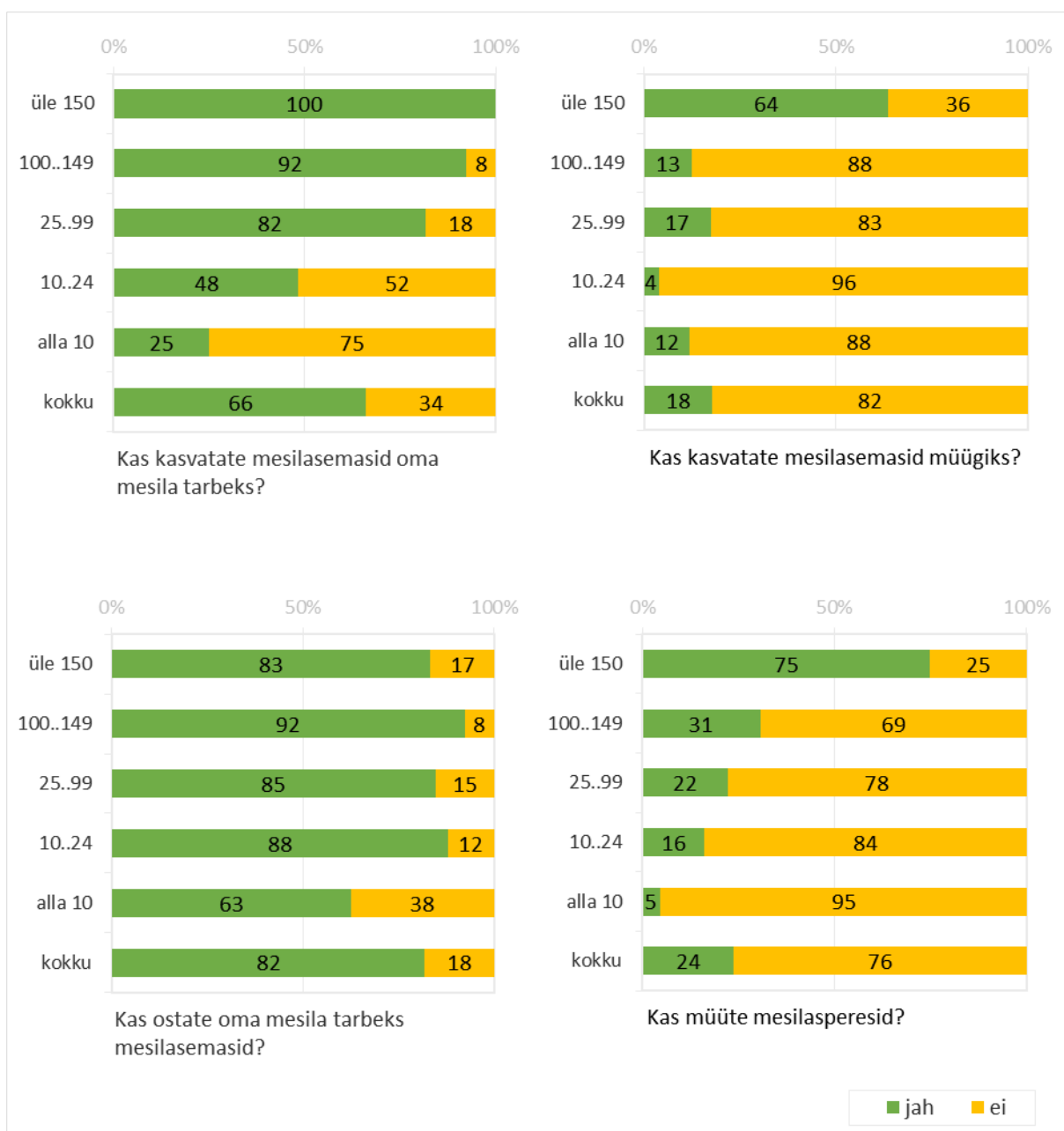


## 16. Mesinike kõrvaltegevused lisaks meetootmisele

Küsitlusega püüti välja selgitada, millised on vastanute meetootmisega seotud kõrvaltegevused lisaks põhitegevusele endale. Vastustest selgus, et mesindusega seotud kõrvaltegevustega tegeleti nii enda mesila tarbeks kui ka müügiks/tasu eest.

Mesilasemasid kasvatatakse müügiks 64% ja mesilasperesid 75% kutselistest mesinikest (150 ja enam taru) (joonis 16.1). Suurtootjaist (100..149 taru) müüs mesilasperesid 31%, keskmistest tootjatest (25..99 taru) 22% ja väiketootjaist (10..24 taru) 16%. Kõik kutselised mesinikud (100%) kasvasid mesilasemasid ka oma tarbeks ja 83% ostis neid juurde.

Joonis 16.1. Mesilasemade ost/müük ja kasvatamine, mesilasperede müük (% EKI küsitlusele vastanutest, mesila suuruse lõikes)



Joonis 16.2. Mesinduse kõrgaltegevused (% EKI küsitlusele vastanutest, mesilate suuruse lõikes)



Üle poole (54%) kutselistest mesinikest pakkus tasuta mesilastega tolmeldamiseks teenust aia- ja põllupidajatele (joonis 16.2). 8% kutselistest mesinikest ja sama suur hulk suurtootjaist (8%) tegeles mesindusinventari tootmisega müügiks. Vaha sulatamisega tegelemise osakaal oli väikseim (86%) väiketootjate seas, kõigis muudes suurusgruppides oli see üle 90%. Vaha sulatamist pakuti vähesel määral (25..99 perega keskmistest tootjatest 3%) ka teenusena.

## Kokkuvõte

Uuringu eesmärgiks oli anda ülevaade Eesti mesindussektorist. Mesindussektori struktuuriuuringu koostamisel lähtuti erinevate organisatsioonide poolt kogutud ja avalikustatud statistilistest andmetest ning mesinike küsitluse tulemustest. Ülevaade sisaldab andmeid mesindusorganisatsioonide ja nende liikmete, mesinike ja mesilasperede arvu, meetoodangu ja -müügi, mesinike kulude, mee hinna, väliskaubanduse, tarbimise ja mahemesinduse kohta.

Uuringus kajastatakse küsitlustulemusi erinevate mesindusega seotud teemade lõikes: mee turustamisel esinevad probleemid ja koostöö tegemine mee müügil; koolitustel osalemine ja tulevikus oodatavad koolitused; mesilaste tõuaretus ja selle riiklik toetamine; kokkupuude mesilaste suremusega pestitsiidide tõttu ja veterinaartöötaja ja/või taimekaitseinspektori teavitamine sellest; mesindussektori ootused riigipoolse panuse suhtes ning mesinike kõrvaltegevused lisaks meemüügile. Nimetatud teemade kohta oli vastanutel võimalik kirjutada ka vabavastuseid, mis on ära toodud uuringu lisades.

Mesinike küsitlus toimus ajavahemikul 8.10 - 4.11.2018 internetipõhiselt ja vastamiseks antud perioodi jooksul laekus 129 ankeeti, seejuures oli 14 vastanul rohkem kui 150 mesilasperet. Vastanute seas oli kõige rohkem 25..99 mesilasperega keskmisi tootjaid (31%), veidi vähem (28%) 10..24 mesilasperega väiketootjaid ja alla 10 perega hobimesinikke (20%). Vanuse järgi kuulus 29% vastanutest 50..59 aastaste, 27% 40..49 aastaste ja 20% 30..39 aastate gruppi. Küsitlusele vastanud mesinikud olid mesilasi pidanud keskmiselt 16 aastat. Tegevusvormidest oli mesinike hulgas kõige levinumaks tegutsemine ettevõttena (42%). Küsimustikule vastas mesinikke kõigest Eesti maakondadest.

Eestis tegutseb mitmesuguseid mesindusorganisatsioone, mesinikud on koondunud nii professionaalsesse ühendustesse kui ka piirkondlikesse aianduse ja mesinduse seltsidesse. Suuremad üleriigilised organisatsioonid on enam kui kuuesaja liikmega Eesti Mesinike Liit, kes esindab mesindust ja mesinikke üldiselt, ja enam kui poolesaja liikmega Eesti Kutseliste Mesinike Ühing, kes edendab mesindust eelkõige kui elukutset. Enamus (75%) küsitlusele vastanutest kuulus mõne mesindusorganisatsiooni liikmeskonda. Ülekaalukale enamusele neist on sinna kuulumine olnud abiks ja toeks. Vastanud, kes ühtegi mesindusorganisatsiooni ei kuulunud, tõid põhjusena välja liiga kõrge liikmemaksu ning saadava kasu ebapiisavuse, sest vajalikku infot saavad nad ilma liikmeks olemata. Leiti ka, et ükski organisatsioon ei tegele ekspordile suunatud tegevustega.

2016. aastal oli Eestis 5215 mesilastega majapidamist. Enam kui 150 mesilasperet pidavaid ehk kutselisi mesinikke oli Eestis 2016. aastal 31 (2013. aastal 17). Mesilastega majapidamistest suurem osa, ehk 73% olid kodumajapidamised, kes toodavad oma tarbeks ning 27% olid põllumajanduslikud majapidamised, kus toodetakse mett müügiks. Mesilasperedega põllumajanduslike majapidamiste hulgas on järjest suurenenud juriidiliste isikute arv, 2007. aastal oli nende osakaal 1%, kuid 2016. aastaks on see tõusnud 19%-ni.

Mesilasperede arv oli 2016. aastal SA andmetel 48 tuhat ja 2017. aastal 50 tuhat. 2017. aastal oli põllumajanduslikes majapidamistes 34 tuhat ja põllumajanduslikes kodumajapidamistes vastavalt 16 tuhat mesilasperet. Maakonniti oli põllumajanduslike majapidamiste mesilasperesid kõige rohkem Lääne-Virumaal (3,9 tuhat), Pärnumaal (3,4 tuhat) ja Saaremaal (3,4 tuhat).

Mesilasperedest veidi üle poolte (2017.–2018. aastal 54%..55%) kuuluvad erineva suurusega meetootajatele ja 45%..46% alla kümnet peret pidavatele hobimesinikele. Mesilasperede üldarv oli 2018. aastal EKI uuringutulemuste kohaselt arvestuslikult 51 tuhat. Küsitlustulemuste põhjal arvatuna kuulus üle 150 perega kutselistele mesinikele 2017.–2018. aastal ligikaudu viiendik mesilasperede üldarvust.

Eestis on alates 2010. aastast kohustus registreerida kõik mesilaspered PRIA põllumajandusloomade registris. 2018. aasta 1. mai seisuga oli registris 3516 mesilat 34 tuhande mesilasperega. Kutseliste mesinike mesilasperesid oli 2018. aastal registris 8,5 tuhat. Küsitlustulemuste andmetel on enam kui kümne mesilasperega mesinikud oma andmed registrisse edastanud, kuid kõik hobimesinikud pole sellest kohustusest veel teadlikud või ei ole oma mesilasperesid registreerinud. 2015. aasta küsitlusega võrreldes on teadlikkus registreerimise kohustusest hobimesinike hulgas mõnevõrra langenud. 2015. aastal ei olnud kohustusest kuulnud 3%, 2018. aastal 8%. Mõnevõrra on suurenenud nende vastanud hobimesinike arv, kes on nõudest kuulnud, aga ei ole peresid registreerinud. 2015. aasta küsitluses oli neid 23%, 2018. aastal 28%.

Viimase kümne aasta jooksul (2008–2017) on meetoodang Eestis olnud keskmiselt 892 tonni aastas, kerkides 501 tonnist 2008. aastal 1165 tonnini 2017. aastal (kasv 57%). Peale 2008. aasta madalseisu on mee tootmine kasvanud suhteliselt stabiilselt vaid väikeste tagasilangustega 2015. ja 2016. aastal. Mõnevõrra kõikumine on olnud vaha tootmine, kus viimaste aastate tipp, 48 tonni, saavutati 2014. aastal. 2017. aastal oli vaha toodang 38 tonni ehk 21% väiksem 2014. aastaga võrrelduna.

Viimasel kümnel aastal on keskmine meetoodang ühe mesilaspere kohta olnud üle 20 kg aastas ning aastatel 2010.–2017 jäi see vahemikku 23..26 kg mesilaspere kohta. 2018. aastal oli saagikus EKI uuringu tulemuste kohaselt hinnanguliselt 25,5 kg mesilaspere kohta. Kõige kõrgem oli saagikus kutsemesinikel, 2018. aastal 35 kg pere kohta. Kutselised mesinikud toodavad olenevalt aastast enam kui neljandiku (2017.–2018. aastal 29%...26%) Eestis toodetud meest.

Maakondade lõikes toodeti 2017. aastal mett kõige rohkem Harju-, Pärnu-, Lääne-Viru-, Võru- ja Valgamaal. Põllumajanduslikes majapidamistes toodeti 2017. aastal 831 tonni, ehk üle kahe kolmandiku (71%) ja põllumajanduslikes kodumajapidamistes 334 tonni, ehk alla kolmandiku (29%) kogutoodangust.

Populaarseimaks mee turustuskanaliks oli 2017. ja 2018. aastal otse tarbijale müük omast kodust või müügipunktist. Küsitlus tulemustest selgus, et otse tarbijale (oma kodust või müügipunktist, turul, laadal ja üritusel) müüsid mesinikud 2018. aastal enam kui kolmveerandi (77%) meest, ligikaudu kümnendik müüdi pakendajatele (9%) ja 6% hulgikaubandusele ning 5% kaubandusele (sh turul müüjale). Otse tarbijale müük on kõikides suurusgruppides kõige olulisem turustuskanal, eriti kõrge on selle osakaal hobimesinikel (98%...100%) ja väiketootjatel (90%...94%) ning 90% ka 25..99 mesilasperega keskmistel tootjatel. Küsitlusega püüti välja selgitada, kas mee tootjail oli 2018. aastal esinenud probleeme mee turustamisega. Ligikaudu kolmandik (31%) vastas, et nad pole leidnud vajalikul määral ostjaid, 6% vastanute kinnitusele pole neil piisavas koguses mett, mida müüa. Vajalikul määral ostjate leidmine valmistab probleeme eelkõige suurema perede arvuga mesinikele. Kutselistest mesinikest pooled (50%) olid ostjate leidmise probleemiga 2018. aastal kokku puutunud. 10..24 mesilasperega ja alla 10 perega hobimesinikest enamusel (vastavalt 61% ja 54%) mee müügil probleeme 2018. aastal ei olnud. Enam kui 25 mesilasperet omavatest mesinikest rohkem kui pooltel oli 2018. aastal mee müügil mingi probleem esinenud. Vastanuil oli võimalik ka vabavastusena märkida, milliseid probleeme neil esines.

Esile toodi tarbija petmist konkurentide poolt, samuti importmee ja registreerimata tootjate poolt müüdava mee madalat hinda, mis raskendas vastanuil müüa oma toodangut soovitaval hinnatasemel. Samuti märgiti, et raske on leida turustuskanaleid, sh välismaal.

Mee turustamise probleemide leevendamiseks on üheks oluliseks võimaluseks teha koostööd teistega. Küsitlustulemustest selgus, et koostöö tegijate hulk on võrdelises seoses mesilasperede arvuga. Kutse- listest mesinikest enam kui pooled (57%), 100..149 mesilasperega vastanutest 38%, 25..99 mesilas- perega vastanutest ligikaudu kolmandik (31%) ja 10..24 mesilasperega vastanutest enam kui kümnen- dik (11%) teevad mee turustamisel koostööd. Alla 10 mesilasperega hobimesinikud mee müümisel kellegagi koostööd ei teinud.

Hinnangulised keskmised tootmiskulud toodetud meekilogrammi kohta olid 2017. aastal 5,0 eurot ja 2018. aastal 2,6 eurot, sellest püsikulud 2,2 ja 1,2 eurot ning muutuvkulud vastavalt 2,8 ja 1,4 eurot.

Mee väliskaubandusbilans on läbi aastate olnud Eestis negatiivne – mett on imporditud oluliselt roh- kem kui eksporditud. Kui 2014. aastal imporditi Eestisse 206 tonni mett, siis 2017. aastal 657 tonni, seega kasvas import 2017. aastal võrreldes 2014. aastaga koguseliselt 220%, rahalises väärtuses 123%. Järsult kasvas import 2017. aastal (127% võrreldes 2016. aastaga) seoses väga suurte impordimahtu- dega Ukrainast (361 tonni). Suur osa sellest importmeest reeksporditi. Traditsiooniliselt on imporditud mett ka EL-i riikidest, peamiselt Leedust ja Lätist.

2017. aastal oli mee eksport Eestist 307 tonni ning 2016. aastaga võrreldes (2,6 tonni) oli kasv märki- misväärne. 2017. aasta suur kogus tuleneb mitte-Eesti päritolu mee ekspordist. Eesti päritolu mett on eksporditud vähestesse riikidesse ning väikestes kogustes, 2017. aastal 2,6 tonni. Viimastel aastatel on peamisteks sihtturgudeks olnud Aasia riigid nagu Jaapan, Hongkong ja Malaisia.

Mee hind Eesti turgudel on alates 2008. aastast olnud tõusutrendil, 5.27 eurot/kg tasemelt on 2018. aastaks jõutud 9.27 eurot/kg-ni. Hinnatõusu tempo on aastatel 2008–2017 olnud keskmiselt 6,4% aastas ja aastatel 2013–2017 4,3% aastas. Mee impordihind on aastatel 2008–2016 olnud küllaltki stabiilne, jäädes vahemikku 3.17–3.60 eurot/kg. 2017. aastal langes impordihind 2.41 euroni/kg, seda eelkõige tulenevalt Ukrainast toodud suurele kogusele odavale mee. Kauplustes on mesi 2008. aas- tast kuni 2017. aastani kallinenud 37%. Mesi on kallinenud rohkem kui üldine tarbijahinnaindeksi kasv sel perioodil (19%). Maheme jaehind kauplustes on tõusnud kiiremini kui tavameel. 2008–2017. aastani on mahemesi kauplustes kallinenud 73%. Maheme tootjahind (tootjalt otsemüügihind) on tõusnud 2017. aasta võrdluses 2008. aastaga 50%, hinnatõus on olnud aeglasem kui kaupluses müü- daval mahemeel.

EKI uuringule vastanud mesinikud müüsid 2018. aastal mett tarbijale omast kodust või müügipunkti keskmiselt hinnaga 7.76 €/kg ja otse tarbijale turul, laadal või üritusel keskmiselt hinnaga 8.07 €/kg ja toitlustajale keskmiselt hinnaga 7.90 €/kg. Kaubandusele mett müües on hind madalam, 2018. aastal keskmiselt 6.79 €/kg. Hulgikaubandusele ja pakendajale müüsid mesinikud 2018. aastal mett kesk- miselt hinnaga 5.44 €/kg ja 4.44 €/kg. Võrreldes 2015. aastaga on keskmised meemüügi hinnad tõus- nud otse tarbijale kodust müügil 17%, otse tarbijale turul/laadal müügil 11%, kauplusele müügil 16%, toitlustajale müügil 48%, hulgikaubandusele müügil 23% ning pakendajale müügil jäänud samale tase- mele.

Mee siseturumaht ehk tarbimine on Statistikaameti andmetel (bilansimeetodil leituna) Eestis viimasel kümnel aastal kõikunud vahemikus 649–1447 tonni aastas, kusjuures alates 2013. aastast on

tarbimistase olnud pidevalt üle tuhande tonni. Elaniku kohta on meetarbimine varieerunud kümne aasta jooksul keskmiselt 0,49–1,1 kilogrammini aastas ning ka siin on tarbimises viimastel aastatel näha kasvutrendi.

2017. aastal tegutses Eestis 44 mahemesinikku ja neile kuulus 2775 mahemesilasperet. Viimase kolme aastaga on mahemesinike arv suurenenud 63%, mahemesilasperede arv on samal ajal kasvanud 60%. Mahemesilasperede osakaal kõigist Eesti mesilasperedest on suurenenud 1,8%-lt 2010. aastal 5,6%-ni 2017. aastal. Mahemett toodeti Eestis 2017. aastal 69 tonni, mis moodustas 6% kogu Eesti meetoodangust. Küsitlusega uuriti mesinike huvitatust mahemesindusega tegelema hakkamisest. Tulemustest selgus, et küsitlusele vastanutest 18% juba tegeles mahemesindusega, sama palju (18%) oli sellest huvitatud ning enam kui kolmandik (37%) ei olnud huvitatud ja enam kui veerandil (27%) puudus kindel seisukoht.

Küsitlusega uuriti vastanute osalemist mesindusalastel koolitustel 2018. aastal ja püüti välja selgitada, millistest koolitusteemadest ollakse huvitatud tulevikus. Küsitlusele vastanutest enamik (59%) oli 2018. aastal osalenud mõnel mesindusalasel koolitusel. Kutselistest mesinikest olid koolitusel osalenud enam kui kolmveerand (77%) vastanutest. Tulevikus oleks kolmveerand vastanud mesinikest (73%) huvitatud mesilaste haiguste ja kahjurite teemalistest koolitustest, ligi pooled vastanutest oleksid huvitatud mee turu ja turundamise (48%), mee käitlemise (47%), mesilaste aretuse alastest (45%) ja mee tootmist puudutavaist (43%) koolitusest. Ligi kolmandik vastanutest (30%) sooviks osaleda ettevõtluse ja raamatupidamise teemalistel koolitustel. Vastanutel oli võimalik märkida ka vabavastusena, milliseid koolitusi nad tulevikus ootavad. Esile toodi vajadust harida mesinikke ühistöö ja ekspordivõimekuse kasvatamiseks, sooviti koolitusi mahemesindusest, meetaimede fenoloogiast, mesilaste registreerimisest PRIA-s, mesindussaaduste kasutamisest (apiteraapia jms) ning mesindusega seotud keskkonnatingimustest, mis toetavad mesilaste ja teiste tolmeldajate heaolu.

Küsitlusele vastanutest valdav enamik (91%) teadis, mis tõugu või rassi on tema poolt peetavad mesilased. Vastanutest ligi pooltel (48%) oli Itaalia rassi mesilasi, enam kui kolmandikul (37%) Kraini ja enam kui viiendikul (22%) Buckfasti mesilasi.

Mesilaste tõuaretuse riigipoolset toetamist peab vajalikuks ligikaudu kaks kolmandikku (63%) vastanutest, 6% seda ei toeta ning ligikaudu kolmandikul (31%) puudub kindel seisukoht. Tõuaretust toetamist riigi poolt pooldavad kõik mesinike suurusgrupid; kõige väiksem on toetus sellele hobimesinike hulgas (44%). Vastanutel oli võimalik kirjutada ka vabavastusena, millisel kujul nad mesilaste riikliku tõuaretuse toetust näevad. 100 ja enama perega mesinike ettepanekutest jäi kõlama soov, et toetataks aretajaid rahaliselt nii tõumaterjali ostmisel välismaalt kui ka aretamisel Eestis. Toodi välja ka vajadus luua paarumisaladele juriidiline alus ja neid riiklikult kaitsta. Alla 100 perega mesinike seas oli samuti levinud vastuseks tõuaretuse erineval kujul rahaline toetamine. Lisaks soovitati parandada tõuemade kättesaadavust väiketootjatele ja tähtsustati kontrolli vajadust sissetoodavate mesilasemade osas.

Küsitlusega uuriti, kas vastanud on viimasel kahel kevadel, suvel või sügisel puutunud kokku oma mesilasperede suremuse või tugeva nõrgenemisega, sealhulgas pestitsiidide mõjul ja muudel põhjustel. Vastanutest 14% oli sellega kokku puutunud pestitsiidide kasutamise tõttu ja 39% muudel põhjustel. Pestitsiidide tõttu suremuse fikseerimiseks pöördus veterinaartöötaja või taimekaitseinspektori poole veidi enam kui viiendik (22%) probleemiga kokku puutunud mesinikest. Mittepöördujad töid

põhjusest peamiselt välja asjaolu, et pöördumine on pikk ja bürokraatiat nõudev tegevus, mis ei vii tulemuseni ning kohtukulud on suuremad kui võimalik hüvitis. Sageli avastati olukord ka liiga hilja või ei saadud kohe piisavalt kiiresti aru suremuse põhjustest.

Riigipoolse panusena soovisid mesinikud eelkõige mesilasperede pidamise toetuse kehtestamist (74%) ning toetusi haiguste diagnoosimiseks ja raviks (71%). Samuti oodati turujärelevalve tõhustamist (69%), mesindusega seotud uuringute korraldamist (67%), põllumeeste koolitamist pestitsiidide ohust, et osataks paremini arvestada pestitsiidide kasutamisel nende ohtlikkusega mesilastele (67%), koolituste korraldamist mesinikele (64%), investeringutoetusi (64%) ja abi eksporditurgude leidmisel (37%). Kutselised mesinikud tõid kõige enam esile vajaduse turujärelevalve tõhustamiseks (86%) ja põllumeeste koolitamiseks pestitsiidide ohust (86%).

Meetootmisega seotud kõrvaltegevustest tegeleti nii enda mesila tarbeks kui ka müügiks peamiselt mesilasemate ja mesilasperede kasvatamisega. Oma mesila tarbeks kasvas mesilasemasid 66% ja müügiks 18% vastanutest. Oma mesila tarbeks ostis mesilasemasid 82% vastanutest. Mesilasperesid müüs ligikaudu veerand vastanutest, sealhulgas kolmveerand kutsemesinikest. Mesindusinventari tootmisega omatarbeks tegeles 37% ja müügiks 2% vastanutest. Vaha sulatamisega tegeles 93% vastanutest omatarbeks ja 1% teenusena.

Mesindussektori peamiste arengutrendide ja järeltendena võib kokkuvõtlikult välja tuua järgmist:

- Mesilasperede arv on alates 2013. aastast järjest suurenenud ja jõudnud üle 50 tuhande tasemele. Alates 2014. aastast on mee toodang olnud suurem kui 1000 tonni.
- Suurenenud on üle 150 mesilasperega kutseliste mesinike arv, 2016. aastal oli neid 31 ja 2013. aastal 17. Kutselistele mesinikele kuulub ligikaudu viiendik mesilasperedest Eestis.
- PRIA registris olevate mesilate ja mesilasperede arv on jõudsalt kasvanud, kuid hinnanguliselt kolmveerand alla 10 mesilasperega hobimesinikest ei ole enda mesilat registris arvele võtnud.
- Suuremate mesindusorganisatsioonide liikmete arv on kasvanud, ehkki kasv pole olnud suur.
- Kõige populaarseimaks mee turustuskanaliks on jätkuvalt otse tarbijale müük omast kodust või müügipunktist, seda kõikides mesinike suurusgruppides, hobimesinikest kuni kutsemesinikeni.
- Vajalikul määral ostjate leidmine valmistab probleeme eelkõige suurema mesilasperede arvuga mesinikele. Enam kui 25 mesilasperet omavatest mesinikest rohkem kui pooltel oli 2018. aastal mee müügil mingi probleem esinenud.
- Eesti päritolu mett eksporditakse endiselt vähestesse riikidesse ning väikestes kogustes. 2017. aastal oli eksport 2,6 tonni, peamiselt müüdi Aasia riikidesse .
- Mee hind Eesti turgudel on kümne aastaga kerkinud 50%, 2018. aastal oli hind üle 9 euro kg.
- Elaniku kohta on meetarbimine varieerunud viimastel aastatel vahemikus 1..1,1 kg aastas.
- Mahemesinike ja mahemesilasperede arv on kasvanud. Mahemesilasperede osakaal kõigist Eesti mesilasperedest on suurenenud 5,6%-ni 2017. aastal. Eesti meetoodangust 6% oli 2017. aastal mahemee toodang.
- Riigipoolse panusena soovivad mesinikud eelkõige mesilasperede pidamise toetuse kehtestamist ning toetusi haiguste diagnoosimiseks ja raviks. Kutselised mesinikud ootavad riigilt ennekõike turujärelevalve tõhustamist.



## Lisa 1. Probleemid mee turustamisel (vabavastused)

### Kas Teil on 2018. aastal esinenud probleeme mee turustamisel?

- Jah, mingi muu probleem (milline)

<input type="radio"/> Müüakse tatramett kanarbikumee pähe, mujalt toodud mee hind odavam ja seetõttu nõudlus väiksem.
<input type="radio"/> Hulgiostja ei paku õiglast hinda.
<input type="radio"/> Importmee odav hind mõjutab nõudlust ja hinda.
<input type="radio"/> Pole turustuse kohta.
<input type="radio"/> Tahaks välismaale müüa, aga ei tunne selle alaseid seaduseid jne.
<input type="radio"/> Suurendaks toodangut, aga ei ole turgu.
<input type="radio"/> Ootan hinnatõusu.
<input type="radio"/> Registreerimata tootjad pakuvad liiga odavalt - ei saa ja taha nii odavalt müüa.

## Lisa 2. Koolitused kus soovitakse osaleda tulevikus (vabavastused)

<ul style="list-style-type: none"><li>○ Mesindussaaduste kasutamine – apiteraapia jms.</li></ul>
<ul style="list-style-type: none"><li>○ Eeldustest, mis toetavad mesilaste ja teiste tolmeldajate heaolu, üldist keskkonnainfot jms.</li></ul>
<ul style="list-style-type: none"><li>○ Mahemesindusest.</li></ul>
<ul style="list-style-type: none"><li>○ Meetaimede fenoloogia.</li></ul>
<ul style="list-style-type: none"><li>○ Tippspetsialistide.</li></ul>
<ul style="list-style-type: none"><li>○ Mee kultuuride kasvatamisest.</li></ul>
<ul style="list-style-type: none"><li>○ Ekspordi korraldamine.</li></ul>
<ul style="list-style-type: none"><li>○ Mesila registreerimine PRIAS-s: eakamate mesinike probleem.</li></ul>
<ul style="list-style-type: none"><li>○ Suuremas plaanis oleks mesinikke vaja harida ühistöö (ühistu) ning ekspordi võimekuse kasvatamisest.</li></ul>
<ul style="list-style-type: none"><li>○ Koolitused ja väljasõidud tootjatele parimatelt tootjatelt maailmas.</li></ul>

## Lisa 3. Rahulolu koolitustega (vabavastused)

### Kas olete osalenud mesindusalastel koolitustel 2018. aastal?

- Jah (kirjutage palun kuidas jäite rahule)

#### 100 ja enama perega mesinike hinnangud

<input type="radio"/> Olen rahul.
<input type="radio"/> Kutseliste kevadine koolitus Voorel ja Jänedal.
<input type="radio"/> Jäin rahule.
<input type="radio"/> Tase hea.
<input type="radio"/> Kevadine teabepäev.
<input type="radio"/> Alati saab paremini.
<input type="radio"/> Jah, EKMÜ koolitus - jäin rahule.
<input type="radio"/> Jäin rahule.
<input type="radio"/> EKMÜ koolitus, jäin hästi rahule.
<input type="radio"/> Jäin rahule.
<input type="radio"/> Olen osalenud kõigil võimalikel koolitustel, kus on osalenud pädevad lektorid: kutseliste koolitused ja mõned üksikud kohalikud koolitused. Enamus kohalike ürituste ja osade EML-i omade tase paraku kesine.
<input type="radio"/> Jah.
<input type="radio"/> EKMÜ omad OK. Teised suunatud hobipidajatele.
<input type="radio"/> Jäin rahule, sain rohkem mesilaste haigustest teada.

#### Alla 100 perega mesinike hinnangud

<input type="radio"/> Kutseliste mesinike ühingu koolitus kevadel 2018.
<input type="radio"/> Olen rahul üleriigiliste õppepäevadega, seal on mitmekesisus ja laiapõhjalisus.
<input type="radio"/> Osalesin tasemeõppes Olustveres. Õpe võiks olla veidi põhjalikum, et koolilõpetajad saaksid viienda kutsetaseme taotlema.
<input type="radio"/> Jäin rahule, oli tasemel.
<input type="radio"/> Väga rahul - kui valida põhjalikult, millistel osaleda.
<input type="radio"/> Väga head on.
<input type="radio"/> Jäin rahule, hinne 4.
<input type="radio"/> Väga hea.
<input type="radio"/> Hästi.
<input type="radio"/> Uus ja minu jaoks huvitav informatsioon.
<input type="radio"/> Jäin väga rahule.
<input type="radio"/> Jätkukursusel, jäin rahule.
<input type="radio"/> Nov toimuvad mesinike liidu aastakoosolekul on plaanis osaleda.
<input type="radio"/> Väga rahul.

<input type="radio"/> Tallinna Mesinduse Selts - head lektorid.
<input type="radio"/> Jäin väga rahule.
<input type="radio"/> Jäin rahule.
<input type="radio"/> Alati on midagi kasulikku igas õppepäevas või seminaril uut või kasulikku.
<input type="radio"/> TMS koolitused on väga informatiivsed ja head.
<input type="radio"/> Jäin väga rahule.
<input type="radio"/> Õppepäevad.
<input type="radio"/> Jäin rahule.
<input type="radio"/> Jah, palju huvitavaid lektoreid.
<input type="radio"/> EKMÜ kursus, jäin väga rahule.
<input type="radio"/> Jäin rahule.
<input type="radio"/> Olustvere Teenindus- ja Maamajanduskool, mesinik tase 4 kutse, rahul.
<input type="radio"/> Väga rahul.
<input type="radio"/> Jäin rahule. Sain mind huvitavatele küsimustele vastused.
<input type="radio"/> Jäin rahule, mahemesilaste pidamine, näited ja kogemused otse mesinikult.
<input type="radio"/> Alustame algusest Ukrainas. Jäin rahule.
<input type="radio"/> Olid sisukad.
<input type="radio"/> Jäin rahule.
<input type="radio"/> Nii ja naa, oli asjalikke koolitusi, aga oli ka nõ kohatäitmisi.
<input type="radio"/> Väga.
<input type="radio"/> Jäin rahule.
<input type="radio"/> Mesindusprogrammi koolitused on olnud hindele 4+.
<input type="radio"/> Ei jäänud.
<input type="radio"/> Osadega jäin, osadega mitte. Ülekaalus on rahulolu.
<input type="radio"/> Väga rahul: head teemad ja lektorid.
<input type="radio"/> Olen osalenud õppepäevadel, jäin rahule.
<input type="radio"/> Rahul.
<input type="radio"/> Ok.
<input type="radio"/> Rahul.
<input type="radio"/> Jäin rahule.
<input type="radio"/> Väga rahul. Olustvere ja Valmar.
<input type="radio"/> Hästi.
<input type="radio"/> Alati saab midagi uut teada, head, asjalikud.
<input type="radio"/> Täiesti rahule.
<input type="radio"/> Jäin väga rahule.
<input type="radio"/> Väga.
<input type="radio"/> Väga rahule.

## Lisa 4. Tõuaretuse toetamise ettepanekud (vabavastused)

### 100 ja enama perega mesinike ettepanekud

<input type="radio"/> Riigi rahastus nagu teistel loomadel.
<input type="radio"/> Kvaliteetsete liinide sisseostu toetamine.
<input type="radio"/> Soodustada Eesti mesilasemade kasvatust. Müüakse makse maksmata väljamaalt toodud emasid. Mesilasemade ostu toetus mesinikel kui nad ostavad Eestis kasvatatud emasid. Selline toetus on Poolas.
<input type="radio"/> Tõuaretajatele läbi programmide.
<input type="radio"/> Luua puhaspaarlate jaoks juriidiline alus.
<input type="radio"/> Tegu on tõuloomadega, nagu lambad, veised, sead.
<input type="radio"/> Seadusandlusega luua alad kus määratletakse alad, kus ja mis tingimustel võib tõuaretusega tegeleda. Piiratakse teiste mesilaste sinna viimist. Samuti rahaline toetus.
<input type="radio"/> Rahaliselt, aretustegevuse korraldamiseks.
<input type="radio"/> Paarlaid saab teha saartele, kompenseerida transporti mingil määral.
<input type="radio"/> Koolitustega.
<input type="radio"/> Puhaspaarlad vajavad seadusandlikku kaitset. Tõuaretus vajab pikaajset (10+ a) pikkust toetusprogrammi. Ehk et iga paari aasta tagant asjad ei muutuks. Kui tõuaretaja alustab, siis ei saa, et ta 3 a pärast jätab pooleli, kui programm lõppeb ning seejärel 2 aasta pärast alustab uuesti. On vaja pikaajset kindlust, et ei tuleks auke vahele.
<input type="radio"/> Tuleb toetada aretajaid, koostöös ülikooliga.
<input type="radio"/> Luua mesilaste kontrollitud paarumiseks tingimused (Taani näitel).

### Alla 100 perega mesinike hinnangud

<input type="radio"/> Rahaliselt ja teadmistega.
<input type="radio"/> Vaja on aretada kohalikku musta tumemesilast.
<input type="radio"/> Puhaspaarlad.
<input type="radio"/> Kuskil väiksel saarekesel.
<input type="radio"/> Tuleb toetada 3-4 suuremat aretajat, summa võib sõltuda müüdü emade arvust.
<input type="radio"/> Toetada mesindusühistute, kes siis toodaks või tooks maale mõistliku hinnaga tõumaterjali.
<input type="radio"/> Osaline mesilasemade ostu kompenseerimine mesinikele, kui ostetakse eesti kasvatajalt.
<input type="radio"/> Olemasolev tõuaretus(puhaspaarlad olemas) vajab riigipoolset tunnustamist ja rahalist toetust.
<input type="radio"/> Planeeritava tarutoetuse asemel võiks raha suunata tõuaretajatele ja emakasvatajatele kulude vähendamiseks, et mesinikud saaksid kvaliteetseid mesilasemasid soodsas hinnas osta.
<input type="radio"/> Tõuaretuse register ja toetus.
<input type="radio"/> Maksta aretajatele palka. Just aretajatele, mitte emade paljundajatele.
<input type="radio"/> Toetused.

<ul style="list-style-type: none"><li>○ Koolitusi tehes, tutvustada lähiriikide arendustegevusi läbi katuseorganisatsioonide.</li></ul>
<ul style="list-style-type: none"><li>○ Näiteks 10 eurot iga müüdnud ema eest.</li></ul>
<ul style="list-style-type: none"><li>○ Teadmiste ja rahaga.</li></ul>
<ul style="list-style-type: none"><li>○ Vastupidavad emad, kes peavad meie kliimas vastu ja hakkavad õigel ajal munema.</li></ul>
<ul style="list-style-type: none"><li>○ On vaja kohalikku mesilast levitada, kes meie oludes elama jääb.</li></ul>
<ul style="list-style-type: none"><li>○ Soodustada tõupaarlate loomist, toetada heade tõuemade sisse ostmist ja kunstlikku viljastamist.</li></ul>
<ul style="list-style-type: none"><li>○ Riiklikult rahastatavad puhaspaarlad.</li></ul>
<ul style="list-style-type: none"><li>○ Riiklike tõu ja katsemesila(te) rajamine.</li></ul>
<ul style="list-style-type: none"><li>○ Litsentseeritud mesinikelt ostetud 60% toetusega.</li></ul>
<ul style="list-style-type: none"><li>○ Mesilasemate kasvatus.</li></ul>
<ul style="list-style-type: none"><li>○ Puhaspaarlaid peab toetama.</li></ul>
<ul style="list-style-type: none"><li>○ Mesilaspere toetus kõigile mesinikele.</li></ul>
<ul style="list-style-type: none"><li>○ Peaks olema üks asutus kes toodab mesilasemasid ja müüb soodsalt eesti mesinikele</li><li>○ riikliku tunnustussüsteemi loomisega, puhaspaarlate riikliku kaitsega.</li></ul>
<ul style="list-style-type: none"><li>○ Otsetoetus (püsikulud), investeeringutoetus.</li></ul>
<ul style="list-style-type: none"><li>○ Müügiks kasvatatud mesilasemate kulude kompenseerimine näit 50% ulatuses, mis võiks aretatud mesilasemate müügihinda poole võrra vähendada. See teeb tõuemad rohkem "kättesaadavamas" paljudele.</li></ul>
<ul style="list-style-type: none"><li>○ Eesti oludesse sobiva.</li></ul>
<ul style="list-style-type: none"><li>○ Puhaspaarlate haldamise toetamine, puhaspaarla teenuse toetamine.</li></ul>
<ul style="list-style-type: none"><li>○ Puhtatõulisi emasid oleks vaja.</li></ul>
<ul style="list-style-type: none"><li>○ Ikka rahaga.</li></ul>
<ul style="list-style-type: none"><li>○ Takistada tuleks n.ö. võõrrasside riiki sissetoomist, eelistada kodumaiseid emade kasvatajaid.</li></ul>
<ul style="list-style-type: none"><li>○ Tööjõukulu toetamine.</li></ul>
<ul style="list-style-type: none"><li>○ Muidu imporditakse odavaid aklimatiseerumata emasid, mis põhjustavad perede suremust talvel. Kui Eestis tegeleda meie loodusele ja kliimale vastava tõu aretamisega siis ehk pole niivõrd põhjust mujalt nii palju materjali sisse tuua.</li></ul>
<ul style="list-style-type: none"><li>○ Et mesinike tööd lihtsustada.</li></ul>
<ul style="list-style-type: none"><li>○ Rahaliselt.</li></ul>
<ul style="list-style-type: none"><li>○ Koolitused, rahaline toetus tõuemade soetamiseks.</li></ul>
<ul style="list-style-type: none"><li>○ Tõumesilasemate kasvatajaid kindlasti.</li></ul>

## Lisa 5. Riigipoolt oodatav panus (vabavastused)

<ul style="list-style-type: none"> <li>○ Uurida võiks ka intensiivistuva mesinduse mõju kohalikule loodusele, sh. looduslikele tolmeldajatele, karudele, nugistele.</li> </ul>
<ul style="list-style-type: none"> <li>○ Vaha kontrolli kohustamine ja pestitsiidide kasutamise keelustamist.</li> </ul>
<ul style="list-style-type: none"> <li>○ Tarbija koolitamine.</li> </ul>
<ul style="list-style-type: none"> <li>○ Mesila toetus võiks olla selleks, et omada täit ülevaadet mesilate olemasolust.</li> </ul>
<ul style="list-style-type: none"> <li>○ Pestitsiidi probleemi veel tõsisemalt tegelemisega. Nt kui mesilastest lesitakse taimekaitsevahendi jääke ning on teada, et taimekaitsevahend ajas laguneb siis ei saa olla korrektne järeldus, et taimekaitsevahend ei põhjustanud mesilaste surma, sest proovi hetkel oli selle sisaldus mesilastes väiksem kui letaalne doos. Hetkel kahjuks nii see on, et lagunemist ei arvesta keegi (pritsimine võis olla tehtud päevi tagasi).</li> </ul>
<ul style="list-style-type: none"> <li>○ Siin hobimesiniku ja ettevõtja või FIE ootused erinevad, näiteks toetus haiguste diagnoosimisel ja ravil jääks ikkagi siis, kui selleks tekib vajadus.</li> </ul>
<ul style="list-style-type: none"> <li>○ 1. Mesilaste pidamise toetuse teema ei ole mustvalge, et keda (missugust tüüpi mesinikke) ja kui palju toetada. Ja see ei tohiks olla liiga keerulise bürokraatiaga. Samas vabatahtlik toetus võiks nendele mesinikele olla, kes on enda mesilaspered PRIAS on arvele võtnud- soovitavalt avalikult kaardirakenduses nähtavalt.</li> <li>○ 2. Mesilaste ja mesilaste sõprade ühistegevuse toetamine (MTÜ, tulundusühistu, ja/või mitte juriidiline isik: seltsing).</li> <li>○ 3. Toetada fondi loomist, kes suudab tuvastada mesilastele ja loodusele tekitatud kahju tekitaja ja süüdlaselt kahju kannataja ning riigi kassasse välja nõuab.</li> </ul>
<ul style="list-style-type: none"> <li>○ Labori sertifikaatide maksumuse dotatsioon.</li> </ul>
<ul style="list-style-type: none"> <li>○ Eesti mee propageerimine. Importmee(mesi?!) osakaal jõudsalt suureneb.</li> </ul>

## Lisa 6. Mesilaste suremuse või tugeva nõrgenemise muude põhjuste tunnused (vabavastused)

**Kas olete oma mesilas viimasel kahel kevadel, suvel või sügisel puutunud kokku mesilasperede suremuse või tugeva nõrgenemisega, sealhulgas pestitsiidide mõjul?**

- Jah, muudel põhjustel (palun kirjeldage tunnuseid/põhjusi)

<input type="radio"/> Kevadel ühes grupis lasti mesilasperedele dihlafossi lennuavasse. Avastasin alles kui mesilaspered olid nõrgenenud.
<input type="radio"/> Kanarbikumee tõttu.
<input type="radio"/> Nälg, lest, nõrk pere.
<input type="radio"/> Varroatoos.
<input type="radio"/> Nälja ja varroatoosi tagajärjel surnud pered.
<input type="radio"/> Mürgitamine.
<input type="radio"/> Varrolest ja noseema.
<input type="radio"/> Varroatoos.
<input type="radio"/> Pered ei arene või taandarenevad.
<input type="radio"/> Kuklased hävitasid varakevadel paar peret + 1 pere hukkus varroatoosi tõttu.
<input type="radio"/> Jääb veel veidi kogemustest puudu, lisaks majandame põhitöö kõrvalt.
<input type="radio"/> Varroatoos.
<input type="radio"/> Noseatoos 2017/2018 talvekuud ja varakevad 2018.
<input type="radio"/> Talvine häirivad välistegurid.
<input type="radio"/> Põhjus teadmata.
<input type="radio"/> Varroalestast tingitud kahjustused.
<input type="radio"/> Ei ole põhjust tuvastanud.
<input type="radio"/> Korjebaas (rohekõrbed), ilmastikust tulenevad probleemid: 2017 vihm, 2018 põud.
<input type="radio"/> Varroatoos.
<input type="radio"/> Nõrgad mesilasemad, hiired.
<input type="radio"/> Mesiniku terviserike ja ebasoodne ilmastiku koosmõju.
<input type="radio"/> Varroa lesta tegevusest tingituna.
<input type="radio"/> Varroatoos.
<input type="radio"/> Ilmsed viirushaigused suremus hilissügisel pärast söötmist.
<input type="radio"/> Varroatoos.
<input type="radio"/> Varroatoos.
<input type="radio"/> Nugis, lest.
<input type="radio"/> Kaudne mürgiste põldude mõju, ühes grupis kus ulatuvad lendama põldude piirkonda, ülejäänud grupid on metsades.



<input type="radio"/> Tõenäoliselt varroatoosiga kaasnevate viiruste süü.
<input type="radio"/> Haigused, karu.
<input type="radio"/> Kahes tarus kollaps.
<input type="radio"/> Varroalest.
<input type="radio"/> Nosema apis/ nosema ceranae.
<input type="radio"/> Probleemid emadega.
<input type="radio"/> Ei oska öelda.
<input type="radio"/> Kõhulahtisus, nälg erinevatel põhjustel, arvatavasti liigne lestatõrje sügisel.
<input type="radio"/> Mesi alles mesilasi pole.
<input type="radio"/> Ilmselt haigustesse.
<input type="radio"/> Varroatoos.
<input type="radio"/> Lesta tõrjega hiline mine.
<input type="radio"/> 1 taru nõrgenes - emavahetus ebaõnnestus.
<input type="radio"/> Lesta kahjustused.
<input type="radio"/> Haigused.
<input type="radio"/> Tihased ründavad halastamatult.
<input type="radio"/> Varroatoos.
<input type="radio"/> Lestad.
<input type="radio"/> Varroatoos.
<input type="radio"/> Varroa lest.

## Lisa 7. Põhjused, miks ei pöördunud pestitsiididest tuleneva mesilasperede suremuse või tugeva nõrgenemise fikseerimiseks (vabavastused)

**Kui olete kokku puutunud oma mesilas viimasel kahel kevadel, suvel või sügisel mesilasperede suremuse või tugeva nõrgenemisega pestitsiidide tõttu, siis kas pöördusite olukorra fikseerimiseks veterinaartöötaja ja/või taimekaitseinspektori poole?**

- ei (kirjutage palun, miks ei pöördunud)

<input type="radio"/> Ei saa tõestada.
<input type="radio"/> Ei ole mõtet, kunagi sai pöördutud, mingeid analüüse ei tehtud, oletati, et haigus.
<input type="radio"/> Mõttetu.
<input type="radio"/> Avastasin liiga hilja.
<input type="radio"/> Poleks abi loota.
<input type="radio"/> Ei saanud alguses aru suremuse põhjustest.
<input type="radio"/> Ei ole õigel ajal peale sattunud, mesilas grupp külastatakse iga 10-14 päeva tagant.
<input type="radio"/> Ei olnud aega.
<input type="radio"/> Kõik ümbruskonna mesinikud kurtsid, et pole mõtet, niikuinii midagi ei tehta.
<input type="radio"/> Polnud mõtet, sest avastasin hilja.
<input type="radio"/> Mul ainult 3 peret.
<input type="radio"/> Liiga pikk ja bürokraatiat nõudev tegevus, mis hetkel ei vii tulemuseni.
<input type="radio"/> Mõttetu, kohtukulud on suuremad kui võimalik hüvitis.
<input type="radio"/> Liiga bürokraatlik ja ajamahukas.
<input type="radio"/> Puuduvad piisavad edukuse väljavaated.

## Lisa 8. Põhjused, miks vastanu ei ole mesindusorganisatsiooni liige (vabavastused)

### Kas Te olete mõne mesindusorganisatsiooni liige?

- Ei, sest

<input type="radio"/> Praegu pole vahendeid liikmemaksuks ega aega olla aktiivne liige.
<input type="radio"/> Puudub vajadus.
<input type="radio"/> Miks peaksin.
<input type="radio"/> Pole tundnud vajadust.
<input type="radio"/> Pole vajalikuks pidanud.
<input type="radio"/> Ei näe osalemises mõtet, sest infot saab ka mujalt ning kiiremini. Saadav kasu ning liikmemaks pole vastavuses.
<input type="radio"/> Liikmemaks on liiga kõrge ja nähtavat kasu pole.
<input type="radio"/> Pole otsustanud millise organisatsiooniga liituda.
<input type="radio"/> Pole tundnud vajadust.
<input type="radio"/> Ükski neist ei tegele konkreetselt ekspordile suunatud tegevustega.
<input type="radio"/> Ei meeldi bürokraatia.
<input type="radio"/> Sellest pole mingit kasu.

## Lisa 9. Mesindusorganisatsioonide liikmete hinnangud sinna kuulumise kasulikkuse kohta (vabavastused)

**Kui kuulute mõnda mesindusorganisatsiooni, siis kas sinna kuulumine on Teile olnud abiks ja toeks?**

- jah (kirjutage palun kuidas)

### 100 ja enama perega mesinike põhjused

<input type="radio"/> Minu arvates õnneks liigub EKMÜ juhatus liikmete vajadustele vastavas suunas.
<input type="radio"/> Kui toetus tuleb, siis on olnud abiks.
<input type="radio"/> Koolitused.
<input type="radio"/> Õppereisid.
<input type="radio"/> Uuema teabe jagamine, reisikoolitused.
<input type="radio"/> Enesetäiendamine erialaselt, suhtlus riiklike institutsioonidega.
<input type="radio"/> Info, koostöö, müük, hanked.
<input type="radio"/> Pigem solidaarsusest.
<input type="radio"/> Saab osaleda koolitustel, kolleegidega asju arutada, tutvused.
<input type="radio"/> Info vahetus.
<input type="radio"/> Hoiab muutustega kursis.
<input type="radio"/> Jah on. Info liikumine, koolitused, suhtlemine, tugi võimalike probleemide korral.
<input type="radio"/> Suhtlus teiste mesinikega, ühised pöördumised, ühised ostud jne.
<input type="radio"/> Koos nt. suhkru ostmise.
<input type="radio"/> EKMÜ koolitused ja väljasõidud, TÜ Eesti Mee Ühistu ühismüügi-üritused.

### Alla 100 perega mesinike põhjused

<input type="radio"/> Soodsam, teavitatakse osadest asjadest
<input type="radio"/> On rahuldatud kuulumisvajadus (Maslow tarvete hierarhia järgi).
<input type="radio"/> Koolitused, info saamine.
<input type="radio"/> Info ja koolitused.
<input type="radio"/> Koolitused, teabelevi, minu huvide esindamine valitsuse ja ametkondade ees.
<input type="radio"/> Kirjandus, teave.
<input type="radio"/> Koolitus, turustus.
<input type="radio"/> Osalemine koolitustel.
<input type="radio"/> Koolitused, seminarid.
<input type="radio"/> Infovahetus, abi ja nõu saamine, oluline olla suurima mesindusorganisatsiooni liige, kus on palju kompetentsi.
<input type="radio"/> Info koolitustest jms jõuab kergemini kohale.

<input type="radio"/> Meil on väga aktiivne juht E. Naumanis.
<input type="radio"/> Koolitused.
<input type="radio"/> Info ja koolitused.
<input type="radio"/> Informatsioon ja kolleegide kogemuse ja praktika omandamine.
<input type="radio"/> Osalen loengutel.
<input type="radio"/> Olen saanud koolitust.
<input type="radio"/> Mesindusalase oskusteave saamine, õppused, seltsi ajakiri „June“.
<input type="radio"/> Koolitused on väga head, õppematerjalide saamine, õppereisid.
<input type="radio"/> Et väljuda infosulust.
<input type="radio"/> Lisab tarkust ja värsket informatsiooni.
<input type="radio"/> Kirjandust saadaval.
<input type="radio"/> Info vahetus, enda harimine.
<input type="radio"/> Koolitused, infopäevad.
<input type="radio"/> Teadmiste, kogemuste kogumine.
<input type="radio"/> Kogemuste vahetus, koolitused.
<input type="radio"/> On toeks. Olen saanud koolitusi.
<input type="radio"/> Saan mesinduse infolehte "MESINIK".
<input type="radio"/> Igasugune erialane suhtlus on abiks.
<input type="radio"/> Olen saanud abi ajakirjast "Mesinik" olevatest artiklitest.
<input type="radio"/> Koolitused.
<input type="radio"/> Käib teema kohane ajakiri, koolituste teavitamine.
<input type="radio"/> Siltide valmistamine.
<input type="radio"/> Koolitused, info.
<input type="radio"/> Info ja koostöö.
<input type="radio"/> Koolitused.
<input type="radio"/> Inimene üksinda pole midagi.
<input type="radio"/> Loob paremad võimalused omavaheliseks suhtluseks, saab infomaterjale.
<input type="radio"/> Ajakiri koju, koolitus.
<input type="radio"/> Infot koolituste jms kohta, kasu väike tegelikult.
<input type="radio"/> Koolitused.
<input type="radio"/> Kontaktid teiste mesinikega on teinud mind targemaks.
<input type="radio"/> Koolitused, infovahetust, mesilaste ravi ja talvesööda varumine.
<input type="radio"/> On korraldatud õppepäevi, kursusi. Info parem levimine.
<input type="radio"/> Info vahetus.
<input type="radio"/> Koolitused.
<input type="radio"/> Üldine abi mesinduse arengule, mesinduse probleemide üldine teadvustamine.
<input type="radio"/> Koolitused.
<input type="radio"/> Tutvumine teiste riikide mesindusega.
<input type="radio"/> Koolitused, mesindusajakiri.

<input type="radio"/> Olen saanud teavet.
<input type="radio"/> Mesinduse infoleht, õppepäevad.
<input type="radio"/> Töövõtted jm. Info jagamine.
<input type="radio"/> Tasuta koolitustel osalemine.
<input type="radio"/> Info liikumine, kogemuste vahetamine.
<input type="radio"/> On väljundiks.
<input type="radio"/> Meemüügi üritustega.
<input type="radio"/> EML -is olles olen saanud palju teoreetilisi teadmisi nii mesindusajakirja kui ka mesindus.ee kaudu.

### **Kui kuulute mõnda mesindusorganisatsiooni, siis kas sinna kuulumine on Teile olnud abiks ja toeks?**

- ei (kirjutage palun miks ei ole)

<input type="radio"/> Ma ei näe vahet kas oled liige või mitte. Liikmeks olek ei ole kuskil mingeid eeliseid andnud kuna kõike rahastab mesindusprogramm.
<input type="radio"/> Liiga lühikest aega liige olnud.
<input type="radio"/> Ei ole kahjuks saanud selle organisatsiooni vajalikkusest, mingit tuge ei ole sellest olnud, äärmiselt iganenud, võiks öelda stalinlik organisatsioon. ( <i>EML liige</i> )
<input type="radio"/> Pole olnud vajadust.

## Lisa 10. Huvitatus mahemesindusega tegelemisest (vabavastused)

### Kas oleksite huvitatud mahemesindusega tegelema hakkamisest?

- Jah, oleksin huvitatud (kirjeldage palun miks)

<input type="radio"/>	Sest mahedalt toodetud toiduained on tervisliku elu alus. Tahan pakkuda inimestele tervislikke tooteid, aga tegevuspiirkonna intensiivse põllumajanduse tõttu ei saa ma mahedaks minna.
<input type="radio"/>	Piirkond võimaldab.
<input type="radio"/>	Väga paljud inimesed arvavad, et mahemesindusest tulev mesi on kvaliteetsem.
<input type="radio"/>	Plaanis on hakata mahemeega tegelema. Hetkel on soov piisav maht kätte saada.
<input type="radio"/>	Mahe on trendikas, kahjuks on seal palju bürokraatiat ja see kahjuks ongi põhiline, millega see mahe piirdub.
<input type="radio"/>	Põhimõtteliselt oma põldudel on nõ mahepõllundus, kuid naaberpõllud on suurtaluniku omad ja seda ei saa teha.
<input type="radio"/>	Mesilased asuvad põllumajandusettevõttes, kus on mahetootmine.
<input type="radio"/>	Meie mesila ümber olevas 1,5km raadiuses on ainult 27ha põllumaad.
<input type="radio"/>	Mahemeele ei ole turgu - ma ei saa küsida mahemee eest suuremat hinda, kuigi kulutused selle tootmiseks on suured.
<input type="radio"/>	Soovin tarbida kõrgekvaliteetset mett.
<input type="radio"/>	Korjealad on metsade ja rabade vahel.
<input type="radio"/>	Eetilised kaalutlused.
<input type="radio"/>	Kogu mesindus ongi ökoloogiline - biodünaamiline tegevus, mittemahedas keskkonnas mesilaspered hukuvad!
<input type="radio"/>	See on ju moe värk.
<input type="radio"/>	Müügi hind on parem.
<input type="radio"/>	Sest ekstensiivne mahemesindus on ainus jätkusuutlik ja mesilasi säästev mesindusviis.
<input type="radio"/>	Olen huvitatud, kuna siis mesi puhtam ning mesilased puutuvad vähem mürkidega (taimekaitsevahendites sisalduvate mürkidega) kokku.

### Kas oleksite huvitatud mahemesindusega tegelema hakkamisest?

- Ei ole huvitatud, sest

<input type="radio"/>	Ei ole aega.
<input type="radio"/>	Nõuded absurdelt piiravad ja tegevuspiirkonnas sellist korjeala pole.
<input type="radio"/>	See toob kaasa lisategevusi ja kohustusi.
<input type="radio"/>	Koduligi pea võimatu leida piirkonda, kus ei mürgitata.

○ Ei soovi ennast ja tarbijat eksitada. Tegutsen intensiivse põllumajanduse piirkonnas.
○ Liiga tihe asustus ja tarbija ei maksa kallimat hinda.
○ Tegelikult on mahemesindus üle hinnatud ja mahemesinduse tingimustega üle paisutatud (seda tunnistavad ka tänased mahemesinikud). Selge on see, et pean oma mesilasperedest ka täna väga lugu ja hoian neid tervete ja tugevatena.
○ Minu mesila korjemaal ei ole see võimalik.
○ Mesindus oma olemuselt ongi mahe, lisabürokratiat ei vaja.
○ Eesti mahemesindus on kõige diskrimineerivam E Liidus, see on tehtud lollus kuubis!!!!
○ See sõltub mitte minust vaid naabertalunikest.
○ Ümberringi käib äge rapsi kasvatamine.
○ Piirkond on intensiivse põllumajandusega.
○ Eestis tehtud keeruliseks (Eestis on sisuliselt kõik mahemesinikud).
○ Tingimused ei võimalda (põllud on mesila läheduses).
○ Mesilaste asukoht ei vasta mahemesinduse nõuetele.
○ Tehniliselt ei ole võimalik täita mahemesindusele esitatavaid nõudeid.
○ Mesila asukoha tõttu ei suuda nõudeid täita.
○ Vähe peresid.
○ Mesindus on juba iseenesest mahe (mesilane keskkonna indikaator).
○ Liiga palju bürokratiat.
○ Eestis nõuded karmimad kui isegi Soomes.
○ Lisakohustused.
○ Olen tegelenud, omahind kõrge, müük kõrgema hinna tõttu marginaalne.
○ Laborite andmetel on tavamee ja mahemee vahe pea olematu.
○ On mõttetu.
○ Mitte mahepõllud on liiga ligidal mesilale.
○ See eksisteerib ainult paberil.
○ Ei ela sellises kohas, kus see on võimalik.
○ Toodan niigi mett "mahedalt" ning suudan oma mee turustada ilma "öko" märgita - osad mahemesinduse nõuded ei kutsu ennast täitma.
○ Püüan ilma täiendava toe(tuse) ja paberimajanduseta mesindada võimalikult loodussäästvalt ning ligilähedaselt mahedale.
○ Puuduvad minust mitte olenevad tingimused.
○ Mesindamise piirkond ei võimalda - Ida-Virumaa Kohtla-Järve Kiviõli vaheline piirkond.
○ Puuduvad piisavalt mahealaseid. Intensiivpõllumajandus.
○ Elame puhta looduse keskel, olemegi mahedad ja kliendid teavad seda.
○ Võimatu.
○ Ei saa, kaugus teest 1,5 km see ei vasta Taalide tehtud reeglitele.
○ Läheduses pole mahemesindamiseks sobivat kohta.
○ See ei anna müügieelist hinna näol, samas nõuded on karmimad.



<ul style="list-style-type: none"><li>○ Eestis napib mahemesinduseks sobilikku korjeala.</li></ul>
<ul style="list-style-type: none"><li>○ See on seotud maa omamisega, mul maad kõik ümberringi mahedad aga pole minu käes. Inimesed teavad, et mu mesi on parem kui mahe.</li></ul>
<ul style="list-style-type: none"><li>○ Paberimäärimine.</li></ul>
<ul style="list-style-type: none"><li>○ Toodan nii mahedalt, kui võimalik.</li></ul>
<ul style="list-style-type: none"><li>○ Minu mesila asukohas ei ole see võimalik.</li></ul>