

Veekaitsemeetmed põllumajanduses

Eva Tuusis

MES-i taimekasvatuse konsulent

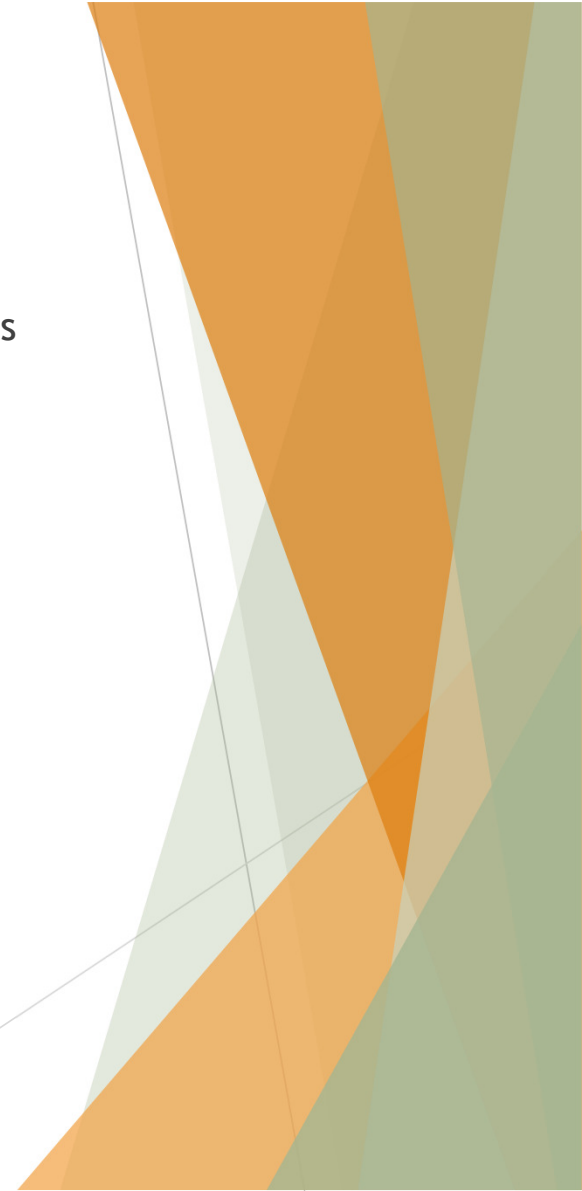
Sänna Põllumees OÜ agronoom



Euroopa Maaelu Arengu
Põllumajandusfond:
Euroopa investeeringud
maapiirkondadesse

Miks ma räägin täna siin

- ▶ agronoomina tegutsenud alates 2013
- ▶ õppinud Eesti Maaülikoolis ökonomikat ja ettevõtlust ning lisaks Olustveres taimekasvatust
- ▶ põhiline kogemus tuli siis, kui 2015. aastal sai loodud Antsla Põllumajandusühistu
- ▶ ühistu nõustajana sain õppida üheksa põllumehe kogemustest ja nende põldudelt
- ▶ Eesti parim talu 2017
- ▶ alates 2019 kevadest ka MES-i taimekasvatuse konsulent
- ▶ 2020 sügisel alustasin uuesti õpinguid Maaülikooli magistrantuuris
- ▶ ...seega kogemust veel omandan





Sänna Põllumees

- ▶ 19 hooaega
- ▶ tänaseks 1200 ha
- ▶ teravili, raps
- ▶ 1/3 teraviljast seemnekasvatust
- ▶ alaliselt 4 töötajat
- ▶ Antsla, Rõuge ja Valga vald

Miks on see Põllumeestele keeruline?

Õigusakt [EL õigus](#) [Lisateave](#) [Menetlusteave](#) [Rakendusasutused](#) [Andmekogud](#) [Rakendusaktid](#) [Tõlge inglise keelde](#)

Väljaandja: Riigikogu

Akti liik: seadus

Teksti liik: terviktekst

Redaktsiooni jõustumise kp: 01.10.2021

Redaktsiooni kehtivuse lõpp: Hetkel kehtiv

Avaldamismärge: RT I, 21.09.2021, 6

Vali redaktsioon: [Eelmine](#) ↓ [Hetkel kehtiv](#)

[Võrdle redaktsioone](#)

[Vaata digitemplit](#)

Veeseadus¹

Vastu võetud 30.01.2019

RT I, 22.02.2019, 1

jõustumine 01.10.2019

☐ [Muudetud järgmiste aktidega \(peida\)](#)

Vastuvõtmine	Avaldamine	Jõustumine
04.12.2019	RT I, 21.12.2019, 1	01.01.2020
20.04.2020	RT I, 06.05.2020, 1	07.05.2020
10.06.2020	RT I, 01.07.2020, 1	01.01.2021
17.06.2020	RT I, 10.07.2020, 2	01.01.2021, seaduses asendatud sõna „Keskkonnainspeksioon” sõnaga „Keskkonnaamet” vastavas käändes.
25.11.2020	RT I, 10.12.2020, 1	01.01.2021
13.09.2021	RT I, 21.09.2021, 3	01.10.2021, osaliselt 01.01.2023

Mida, kuna ja kuidas?

- ▶ Veekaitsevöönd. Mis see on ja mida see põllumehetele tähendab.

§ 118. Veekogu kalda või ranna veekaitsevöönd

Praktikuna on kõige lihtsam vaadata antud andmeid PRIA-st, kuid õigem on vaadata neid andmeid Maa-ameti kitsenduste kaardilt. Pigem teha seda kord aastas mingil hetkel ja käia üle oma uued maad ja kontrollida ka vanu, mille ääres on kraave ja/või erinevaid veekogusid.

- ▶ <https://xgis.maaamet.ee/xgis2/page/app/kitsendused>
- ▶ Nitraaditundliku ala puhul lisaks vaadata kaardirakendust: <https://geoportaal.maaamet.ee/est/Kaardirakendused-p2.html>



Mis on keelatud veekaitsevööndis?

► § 119. Tegevuse piiramine veekaitsevööndis

Veekaitsevööndis on keelatud:

2) puu- ja põõsarinde raie käesoleva seaduse § 118 lõike 2 punktides 1 ja 2 loetletud veekogude rannal või kaldal Keskkonnaameti nõusolekuta, välja arvatud maaparandussüsteemi ehitamiseks ja hoiuks;

3) maaharimine, väetise ja reoveesette kasutamine ning sõnnikuhoidla ja -auna paigaldamine;

4) keemilise taimekaitsevahendi kasutamine käesoleva seaduse § 196 lõikes 1 nimetatud registreeringuta;

Seega ei saa meil olla aktiivset külvatavat põldu veekaitsevööndis! Samuti ei tohi veekaitsevööndis kasvatada liblikõielisi kultuure.

Lisaks kontrolli veehaarde sanitaarkaitseala olemasolu!

- ▶ Samuti vaadake, ega Teie põlluservas ei ole mõnda **veehaarde sanitaarkaitseala!**

§ 151. Tegevuse piiramine veehaarde sanitaarkaitsealal

(2) Veehaarde sanitaarkaitsealal on majandustegevus keelatud, välja arvatud:

- 1) veehaarde ehitamine, teenindamine ja kasutamine;*
- 2) sanitaarkaitseala hooldamine;*
- 3) metsa hooldamine;*
- 4) rohhtaimede niitmine ja niite koristamine või äravedu;*
- 5) õiguspäraselt ehitatud ehitise kasutamine ja muu ehitisega seonduv tegevus kavandatud viisil, kui ehtis ei põhjusta vee kvaliteedi halvenemist;*
- 6) teadustöö tegemine.*



MAA-AMET

Kitsenduste kaart

Kaardirakenduse teemakihid

- Rail Baltic trass
- Kitsendusi põhjustavad objektid
 - Veekaitsetised objektid
 - Keskkonnakaitsetised obj...
 - Tehnovõrgud
 - Muud riiklikult olulised ob...
- Kitsendused
 - Veekaitsetised piirangud
 - Keskkonnakaitsetised piir...
 - Tehnorajatistest tuleneva...
 - Muud maakasutuspiirang...

- Katastrikaart
- Lähteülesanne
- Kaardilehete jaotus
- Kõrgusandmed

Minu kihid

X-GIS. Maa-amet. Kõik õigused kaitstud.
 Kitsenduste info: kitsendused@maaamet.ee | tel: 5691 4883
 Katastrilinfo: kataster@maaamet.ee | tel: 675 0810
 Tehniline tugi: kaardirakendus@maaamet.ee | tel: 675 0866

Otsing



Infopäring

XY: 6403867.93, 658939.17
 BL: 57.748334, 26.669675
 H: 82.5 m

- ▶ Tehnovõrgud (Küla) 1/8
- ▶ Veekaitsetised objektid 2/8
- ▶ Veekaitsetised objektid (SAVILÖÖVI) 3/8
- ▶ Tehnorajatistest tulenevad piirangud 4/8
- ▶ Veekaitsetised piirangud 5/8
- ▼ Veekaitsetised piirangud 6/8

seadusjärgsete majandustegevuste piiranguvööndite kohta.

Vööndi väline tunnus	-922636969
KPO väline tunnus	PRK0010858
Vööndi grupp	Veehaarde piirangud
Vööndi liik	Veehaarde sanitaarkaitseala
	- Planeerimisseadus §75
Õiguslik alus	- Veehaarde sanitaarkaitseala ulatuse suurendamise nõuded
	- Veeseadus § 85,86,149

- ▶ Asustusüksus (Savilöövi küla) 7/8
- ▶ Metainfo (403658) 8/8

Hübrid

50 m
 1:2304
 X:6403726.12 Y:659394.42
 B:57.746898 L:26.677219
 Kõrgusinfo:81 m

Maa-amet 2021
 Katastriarendusosakond

NTA olulised allikad ja karstialad

„(3) Nitraaditundlikul alal asuvatele **olulistele allika- ja karstialadele jäävatel** allikatel, karstivormidel ja karstijärvikutel ning nende ümbruses 50 meetri ulatuses allika veepiirist, karstivormi servast või karstijärviku kõrgeima veetaseme piirist on keelatud:

- 1) väetamine;
- 2) taimekaitsevahendi kasutamine;
- 3) sõnniku hoidmine aunas;
- 4) maakasutuse sihtotstarbe muutmine;
- 5) loodusliku rohumaa, metsa või soo ülesharimine;
- 6) vee kvaliteeti ohustava ehitise rajamine;
- 7) maavara või maa-ainese kaevandamine;
- 8) heitvee pinnasesse juhtimine;
- 9) reoveesette laotamine;
- 10) metsa lageraie;
- 11) kuivendussüsteemi ehitamine;
- 12) kalmistu või matmiskoha rajamine.

Nimistu leiad siit:

Nitraaditundliku ala määramine ja põllumajandusliku tegevuse piirangud
nitraaditundlikul alal

https://www.riigiteataja.ee/akt/109112021010?dbNotReadOnly=true&RIIGITEATAJA_AADRESS=https%3A%2F%2Fwww.riigiteataja.ee&RIIGITEATAJA_AADRESS_HALDUS=https%3A%2F%2Fwww.riigiteataja.ee

[mobiilne versioon](#)

MAA-AMET

nitraaditundliku ala kaart

Vahendid Otsingud

ja legend Kihide metaandmed

ed

lvakalded 5-10%

lvakalded üle 10%

suunad

astiku teemakaart

aditundlik ala

aditundlik ala - Pandivere, Adavere-
iaa (NTA)

NTA välispiir (NTA)

Kaitmata põhjaveega ala (NTA)

Oluline allika- ja karstiala (NTA)

tilehtrid ja allikad (NTA)

Karstilehter või karstilehtrite grupp
(NTA)

Allikas või allikate grupp (NTA)

arsti/allika tunnus (NTA)

andmed

uskaitse

as (ETA)

avee kaitsus (GEOL. bk)

IA Maa-amet
akendus@maaamet.ee tel: 6 750 866

Otsi aadressi

Aluskaart

Infopäring

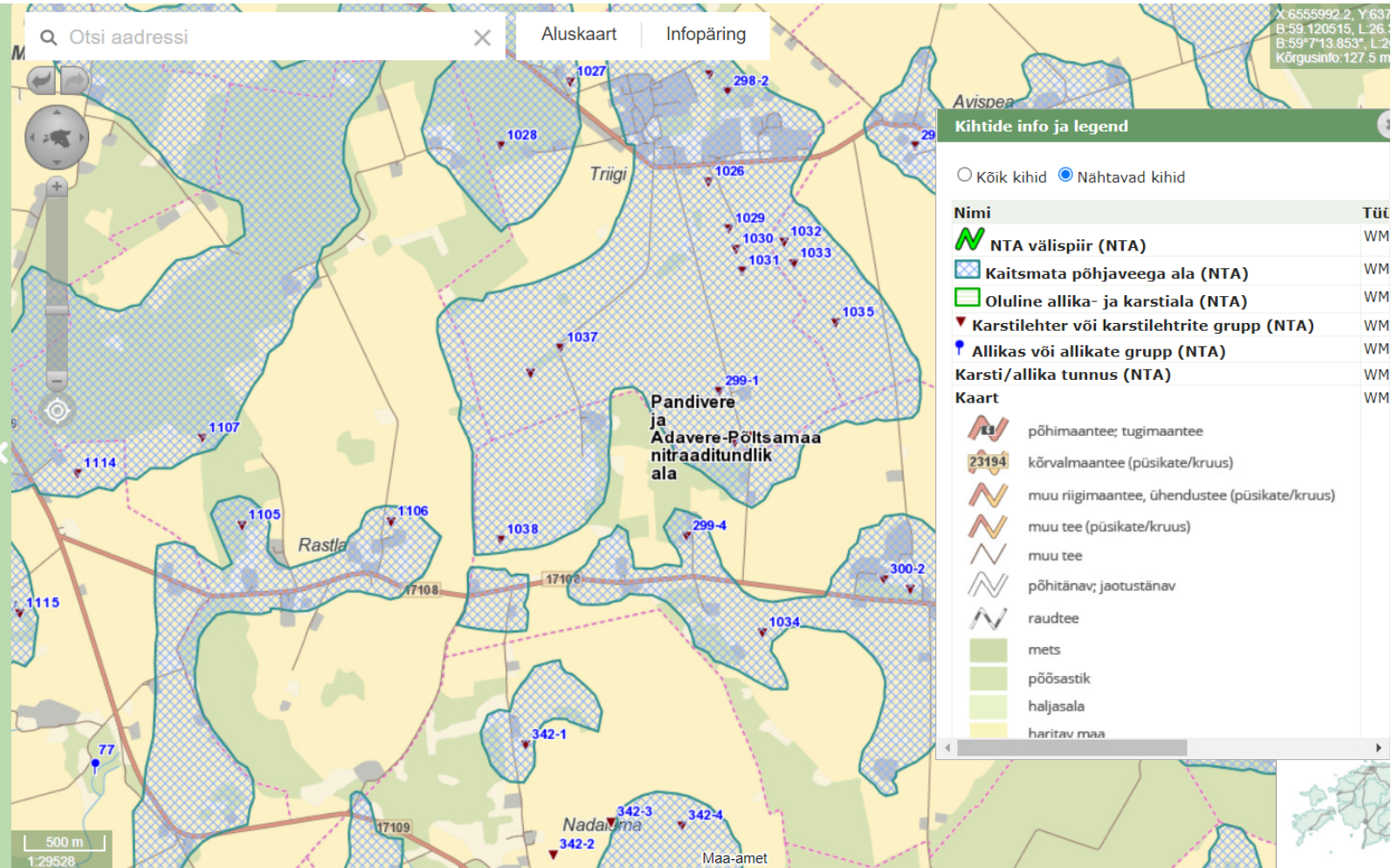
X: 6555992.2, Y: 637
B: 59.120515, L: 26.4
B: 59°7'13.853", L: 26.4
Kõrgusinfo: 127.5 m

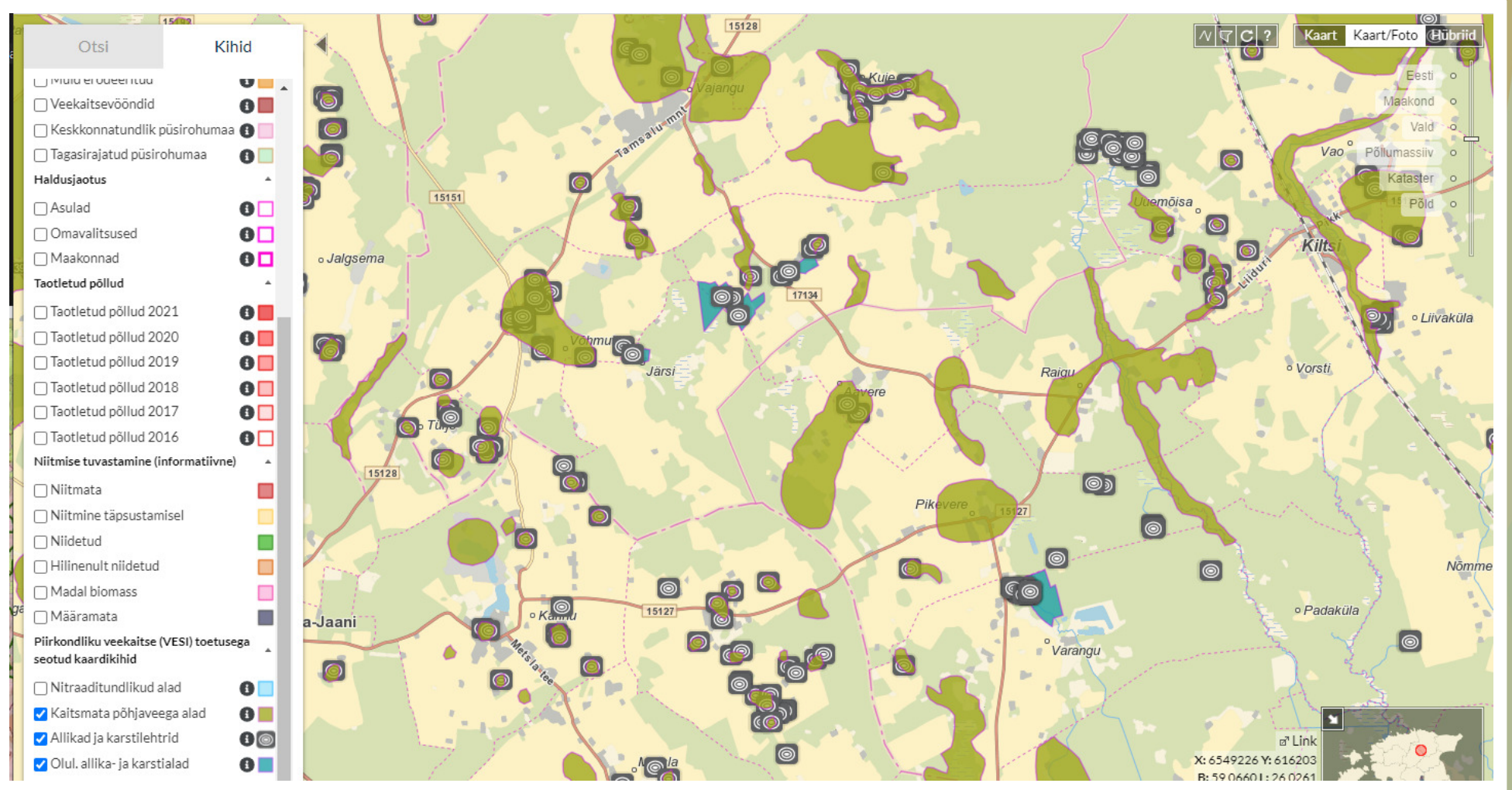
Kihide info ja legend

Kõik kihid Nahtavad kihid

Nimi	Tüüp
NTA välispiir (NTA)	WM
Kaitmata põhjaveega ala (NTA)	WM
Oluline allika- ja karstiala (NTA)	WM
Karstilehter või karstilehtrite grupp (NTA)	WM
Allikas või allikate grupp (NTA)	WM
Karsti/allika tunnus (NTA)	WM
Kaart	WM

	põhimaantee; tugimaantee
	kõrvalmaantee (püsikate/kruus)
	muu riigimaantee, ühendustee (püsikate/kruus)
	muu tee (püsikate/kruus)
	muu tee
	põhitänav; jaotustänav
	raudtee
	mets
	põõsastik
	haljasala
	haritav maa





Põllukultuur	suvioder	12. Plaanitav saaks, t/ha	7	13. Tegel
--------------	----------	---------------------------	---	-----------

...s/rendil: Umbrohud:
...sed:

Materjali liik	Materjali nimetus	Kogus ja ühik	N kg/ha	P kg
13.5	13.6	13.7	13.8	13.9

seeme	suvioder Vertti	275 kg/ha		
väetis	NPK 18-6-18	300 kg/ha	54	
väetis	AN 34,4	130 kg/ha	44,2	
<i>Kõik enamlevinud umbrohud on tärnanud ja taimed on heas l</i>				
herbitsiid	Pixxaro	0,25 l/ha		
herbitsiid	TBM	10 g/ha		
lisaine	Kemiwett	0,2 l/ha		
leheväetis	Delfan Plus	0,5 l/ha		
<i>Taimed on heas kasvujõus. Lööbinud on kergelt jahukastet.</i>				
kasvureg.	Medax Max	0,3 l/ha		
fungitsiid	Balaya	0,6 l/ha		
fungitsiid	Leander	0,2 l/ha		
leheväetis	Delfan Plus	0,5 l/ha		
<i>Taimed on heas kasvujõus. Põllus esineb tuulekaera.</i>				
herbitsiid	Axial	0,81 l/ha		
seeme	suvioder Vertti	1,5 t/ha		
herbitsiid		

Veeseadus ja põlluraamat

- ▶ Meie põlluraamatule esitatavad nõuded pärinevad samuti Veeseadusest!

Põlluraamatusse kantavate andmete loetelu ja põlluraamatu pidamise kord

https://www.riigiteataja.ee/akt/110102019001?dbNotReadOnly=true&RIIGITEATAJA_ADDRESS=https%3A%2F%2Fwww.riigiteataja.ee&RIIGITEATAJA_ADDRESS_HALDUS=https%3A%2F%2Fwww.riigiteataja.ee

Ja palju siis tohib väetist anda???

- ▶ **§ 157. Väetis**
- ▶ **§ 158. Väetise kasutamise ja hoidmise nõuded ning taimekaitsevahendi kasutamise nõuded**

Siit alt leiate ka eraldi dokumendi:

Väetise kasutamise ja hoidmise nõuded põhja- ja pinnavee kaitseks ning põllumajandustootmisest pärineva saastatuse vältimiseks ja piiramiseks

Milles on ära toodud väetise kasutamise nõuded

- ▶ **§ 9. Lämmastikku sisaldava väetise kasutamise nõuded**

(1) Lämmastikku sisaldava väetisega antava lämmastiku kogus ei tohi ületada kogust, mis on vajalik kasvatatava kultuuri planeeritava saagi saamiseks.

(2) Lämmastikku sisaldava väetisega väetamise planeerimisel ja väetamisel tuleb arvestada:
1) kasvatatava kultuuri ning selle planeeritava saagi saamiseks vajaliku lämmastiku tarvet käesoleva määruse lisa 1 järgi;

2) eelkultuuri mõju järgneva kasvuaasta põhikultuuri lämmastikunormi planeerimisel käesoleva määruse lisa 2 järgi;

3) sõnniku järelmõju käesoleva määruse lisa 3 järgi.

(3) Talinisu toiduks kasvatamise korral võib kvaliteedinõuete tagamiseks anda täiendavalt taimedele omastatavat lämmastikku järgmiselt: planeeritud saakide 2–4 t/ha puhul kuni 10 kg/ha, 5–7 t/ha puhul kuni 15 kg/ha ja 8–10 t/ha puhul kuni 20 kg/ha.

(4) Mineraallämmastiku kogused, mis on suuremad kui 100 kg hektarile, tuleb anda jaotatult.

PIIRNORMID?!

► § 161. Väetisega antava lämmastiku ja fosfori piirnormid

(1) Sõnnikuga on lubatud anda haritava maa ühe hektari kohta kuni **170 kilogrammi lämmastikku aastas**, sealhulgas loomade karjatamisel maale jäävas sõnnikus sisalduv lämmastik.

(8) Sõnnikuga on lubatud anda haritava maa ühe hektari kohta kuni **25 kilogrammi fosforit aastas**, sealhulgas fosfor, mis jääb loomade karjatamisel maale loomade väljaheidetega. Haritavale maale sõnnikuga antava fosfori kogust võib vajaduse korral suurendada või vähendada arvestusega, et jooksva viie aasta keskmisena antud fosfori kogus ei ületa 25 kilogrammi hektari kohta.

(11) Haritava maa ühe hektari kohta aastas antavad maksimaalsed lämmastikukogused põllumajanduskultuuride kaupa sõltuvalt kultuuri kasvuks vajalikust väetustarbest kehtestab [valdkonna eest vastutav minister](#) määrusega.

Piirnormid NTA alal...

► **§ 168. Põllumajandusliku tegevuse piirangud nitraaditundlikul alal**

Ja lisaks

Nitraaditundliku ala määramine ja põllumajandusliku tegevuse piirangud nitraaditundlikul alal¹

► **§ 3. Tegevuspiirangud kaitsmata põhjaveega aladel ja karstialal**

Kaitsmata põhjaveega aladel ja karstialal ei tohi:

- 1) mineraalväetisega antav lämmastikukogus olla aastas üle 120 kg haritava maa ühe hektari kohta ning taliviljadele ja mitmeniitelistele rohumaadele korraga antav lämmastikukogus olla aastas üle 80 kg haritava maa ühe hektari kohta;*
- 2) pidada loomi üle 1,5 loomühiku põllumajandusmaa hektari kohta;*
- 3) kasutada reoveesetet.*

Keskkonnaministri 03.10.20
 „Väetise kasutamise ja hoidmise nõuded
 kaitseks ning põllumajandustootmisest
 vältimiseks“

Kasutada lubatud omastatava lämmastiku kogused haritava maa
 arvestades kultuuri lämmastikutarvet ja planeeritavat

Õnnapõllumajanduskultuur	Planeeritav saak, t/ha	Lämmastikunorm, kg/ha
Õnnapõllumajanduskultuurid		
Õnnapõllumajanduskultuurid		
Õnnapõllumajanduskultuur	2,0	60
	3,0	80
	4,0	105
	5,0	130
	6,0	155
	7,0	180
	8,0	210
Õnnapõllumajanduskultuurid		
Õnnapõllumajanduskultuur	2,0	50
	3,0	65
	4,0	85
	5,0	100
	6,0	120
	7,0	150
	8,0	180
Õnnapõllumajanduskultuurid		
Õnnapõllumajanduskultuur	2,0	50
	3,0	65
	4,0	80
	5,0	100

Väetamine!?

- ▶ Mäletate väetamise ABC-d?
- ▶ Nüüd leiate eelmise dokumendi lisadest kolm tabelit:

[Lisa 1](#) Kasutada lubatud omastatava lämmastiku kogused haritava maa hektari kohta, arvestades kultuuri lämmastikutarvet ja planeeritavat saaki

[Lisa 2](#) Väetamise planeerimisel eelkultuuri mõju arvestamine

[Lisa 3](#) Väetamise planeerimisel eelnevalt laotatud sõnniku koguste esimese järelmõjuaasta arvestamine

Kuna tohib väetist laotada?

► § 158. Väetise kasutamise ja hoidmise nõuded ning taimekaitsevahendi kasutamise nõuded

(3) Mineraalväetist ei tohi laotada juhul, kui maapind on külmunud, lumega kaetud, perioodiliselt üle ujutatud või veega küllastunud.

(4) Lämmastikku sisaldavat mineraalväetist ei tohi laotada 15. oktoobrist kuni 20. märtsini.

► § 159. Sõnniku kasutamise nõuded

(1) Vedelsõnnikut ei tohi laotada 1. novembrist kuni 20. märtsini ja juhul, kui maapind on külmunud, lumega kaetud, perioodiliselt üle ujutatud või veega küllastunud.

(2) Keskkonnaamet võib ilmastikutingimustest lähtudes keelata vedelsõnniku laotamise 15. oktoobrist alates.

(3) Vedelsõnniku paisklaotamine on keelatud 20. septembrist kuni 20. märtsini ja juhul, kui maapind on külmunud, lumega kaetud, perioodiliselt üle ujutatud või veega küllastunud.

(4) Poolvedel-, tahe- ja sügavallapanusõnnikut ning muud orgaanilist väetist ei tohi laotada 1. detsembrist kuni 20. märtsini ja juhul, kui maapind on külmunud, lumega kaetud, perioodiliselt üle ujutatud või veega küllastunud.

(6) Kasvavate kultuuridega kaetud haritavale maale tohib 1. novembrist kuni 30. novembrini laotada sõnnikut juhul, kui see viiakse mulda 24 tunni jooksul.

[RT I, 22.02.2019, 1 - jõust. 01.01.2021]

Mägi-Eestis väetise laotamine...

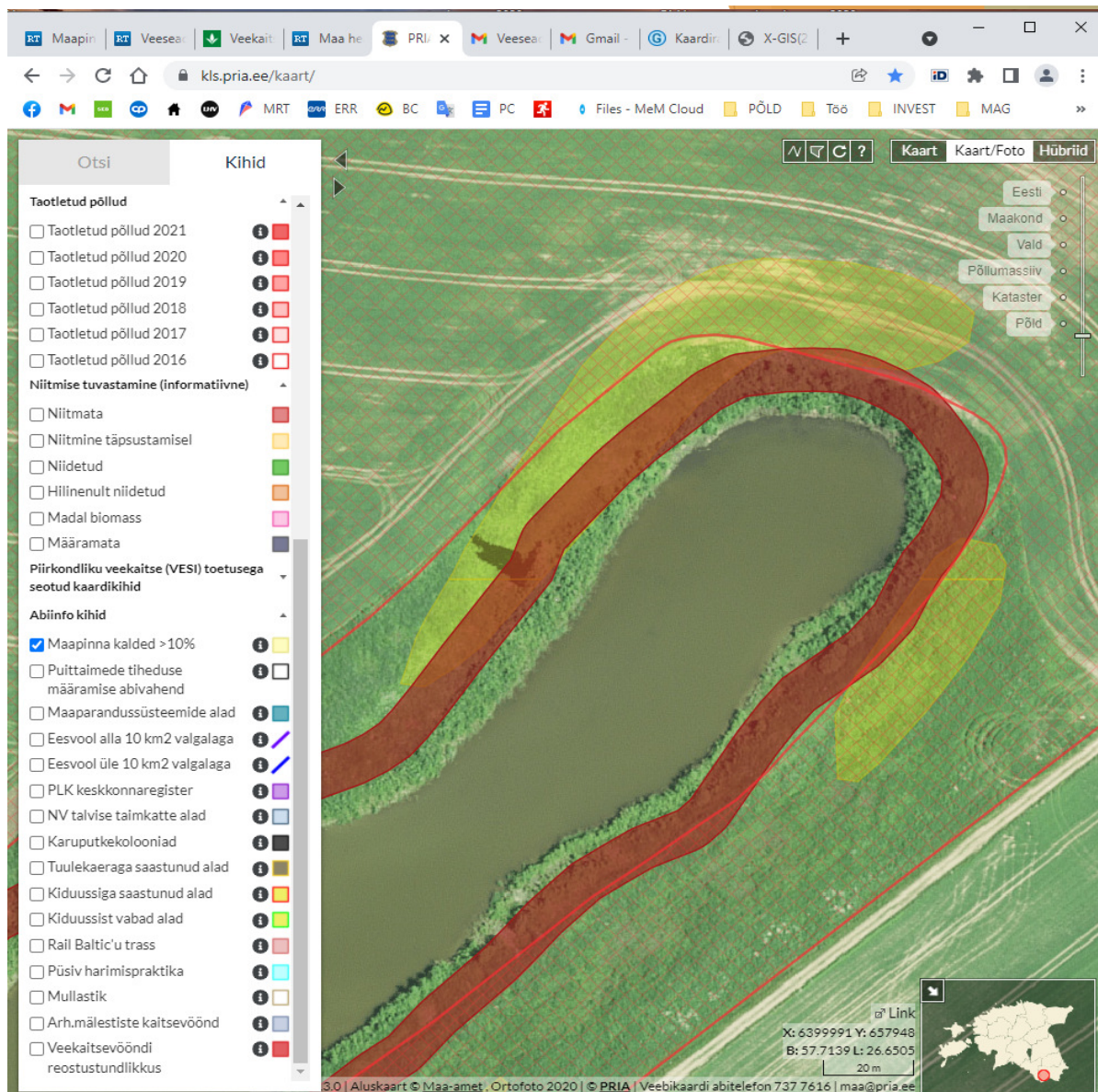
§ 160. Väetamine kaldega alal

(1) Kui maapinna kalle on 5–10 protsenti, on pinnale väetise laotamine keelatud 1. oktoobrist kuni 20. märtsini.

(2) Väetise laotamine on keelatud haritaval maal, mille maapinna kalle on üle 10 protsendi. Erandina on üle 10-protsendise kaldega maapinnal väetise laotamine lubatud käesoleva paragrahvi lõike 4 alusel kehtestatud juhtudel.

(4) Maapinna kalde määramise alused põllumassiivi piires ning kaldega ala väetamise erandid kehtestab [valdkonna eest vastutav minister](#) määrusega.

https://www.riigiteataja.ee/akt/130042019014?dbNotReadOnly=true&RIIGITEATAJA_ADDRESS=https%3A%2F%2Fwww.riigiteataja.ee&RIIGITEATAJA_ADDRESS_HALDUUS=https%3A%2F%2Fwww.riigiteataja.ee



Väetamisplaani

► § 162. Väetamisplaani

(3) Põllumajandusega tegelev isik, kes kasutab 50 ja rohkem hektarit haritavat maad ning lämmastikku sisaldavat väetist, koostab igal aastal enne külvi või mitmeaastase kultuuri korral enne vegetatsiooni algust väetamisplaani.

(4) Väetamisplaani võib pidada põlluraamatus. Väetamisplaani andmeid säilitatakse kümme aastat.

(5) Väetamisplaanis esitatavate andmete loetelu ja väetamisplaani pidamise korra kehtestab valdkonna eest vastutav minister määrusega.

§ 3. Väetamisplaanis esitatavate andmete loetelu

(1) Väetamisplaanis esitatakse järgmised andmed:

- 1) kasvatatav kultuur;
- 2) kasvatatava kultuuri planeeritav saak;
- 3) kasutada planeeritud väetise liik ja kogus;
- 4) taimede omastatava lämmastiku sisaldus väetises;
- 5) kasvatatava kultuuri ning selle planeeritava saagi saamiseks vajaliku omastatava lämmastiku tarve;
- 6) taimede omastatava lämmastiku lisakogused talinisu toiduks kasvatamise korral;
- 7) arvesse võetud eelkultuuri mõju;
- 8) eelkultuuri mõju arvestamise vähendamise või arvestamata jätmise, kui eelkultuur ei ole lämmastikku sidunud nii nagu võib mõistlikult eeldada;
- 9) arvesse võetud sõnniku järelmõju.

(2) Käesoleva paragrahvi lõike 1 punktides 5–7 ja 9 sätestatud andmed esitatakse veeseaduse § 161 lõike 11 alusel kehtestatud nõuete järgi.

Mis Teile meelde jäi veeseadusest?

- ▶ Tee selgeks, kus on veekaitsevööndid, erinevad piiranguvööndid
- ▶ Vaata üle, mida peab põlluraamatus kajastama
- ▶ Ja tea, kui palju Sa võid väetada
- ▶ Mullaproovid ei ole vajalikud ainult KSM toetuse jaoks. Tea, millised on Su mullad

Aitäh!

Eva Tuusis

5344 9088

evatuusis@gmail.com