

• linnukasvatushoones ja linna territooriumil

rakendatavad hügieenimeetmed

- ✓ puhastamine ja desinfitseerimine
- ✓ sõnniku ja allapanu äravedu ja hoiustamine
- ✓ korjuste eemaldamisel, ladustamisel ja hävitamisel vältida mooduseid, mis võimaldaks korjuste kokkupuudet metslindude, näriliste, putukate või muude loomadega et minimeerida ristsaastumise võimalust erinevate rajatiste või ruumide vahel.

- ✓loomsete jäätmete transpordiks või kogumiseks kasutatavad vahendid peavad olema suletavad ja lekkekindlad, kergesti puhastatavad ja desinfitseeritavad.
- ✓jäätmete kogumiseks kasutatavad vahendid konteinerid, ruumid ja sõidukid tuleb iga kasutuse järgselt pesta ja desinfitseerida.

- **uute lindude sissetoomise ja farmi paigutamise reeglid**

- ✓ lindude transpordiks kasutatav sõiduk ja inventar eelnevalt töödelda desinfektsioonivahenditega.
- ✓ haiguspuhangu või kõrgendatud haigusrisi perioodil (nt linnugripi levik) rakendada laboratoorseid uuringuid

- ✓ lindude sissetuleku ja väljamineku registreerimine
- ✓ jälgida, et linnud oleksid terved ja pärineksid taudiwabast karjast
- ✓ karja juurde toodava looma pidamine muudest loomadest eraldi, lähtudes looma taudialasest staatusest;
- ✓ karantiini ala

- sööda, allapanu ja muu võimaliku nakkust edasikandva materjali käitlemise korraldamine ning nimetatud materjali korrapärane puhastamine ja desinfitseerimine;

- ✓ sööta kohale toimetava sõiduki desinfektsioon või/ja selle lindla territooriumile sisenemise vältimine
- ✓ söötade ja söödakomponentide õige transport, mis tagaks selle, et söödad transpordi ajal ei saastuks

- ✓ söötade õige ladustamine haigustekitajaga saastumise vältimiseks ja arvestamine keskkonnamõjudest tuleneva riknemise riskiga
- ✓ tagada et sööda ja sööda komponentidel ei oleks kokkupuudet metslindude, näriliste, putukate ja muude loomadega sh ka teiste koduloomade ja lemmikloomadega.
- ✓ rakendada vajadusel näriliste tõrjet

- loomakasvatushoonesse ja -rajatisse ning loomade  
pidamiseks piiritletud alale mets- ja koduloomade  
pääsemise takistamine ning muud asjakohased  
loomataudi leviku tõkestamiseks vajalikud meetmed.

- ✓ vajadusel umbrohutõrje lindlate, söödahoidlate jne vahetust  
ümbrusest
- ✓ kanalisatsioonide drenaažide korrapärane hooldamine
- ✓ prügikastide regulaarne tühjendamine

- ✓ söödalekete kohene likvideerimine
- ✓ surnud lindude viivitamatu eemaldamine
- ✓ ukсед, aknad ja tuulutusavad tihendada, viimased katta vajadusel purunemiskindla võrguga.
- ✓ vabaõhu jalutusaladel kasutada võimalusel võrke metslindude eest kaitseks
- ✓ vajadusel korraldada näriliste, putukate või muude ohuallikate seaduspärasest tõrjet.



- haige looma eraldamine tervetest;



Foto: <https://et.farmforage.com/16091-how-dangerous-is-smallpox-for-chickens-and-what-to-do.html>

Foto: <https://et.farmforage.com/7279-why-chickens-have-swollen-eyes.html>



- korrapärane näriliste ja putukate tõrje

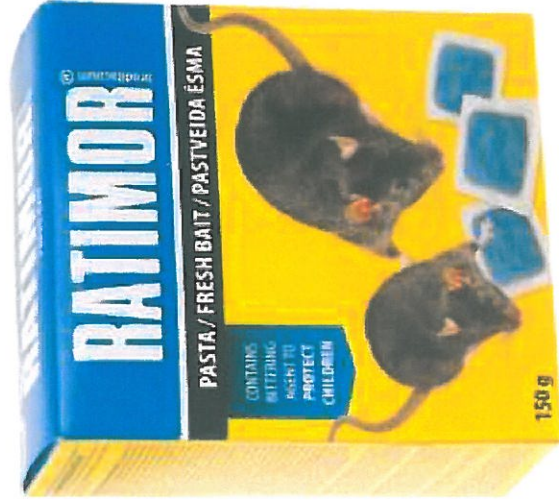


Foto: <https://koduaed.balticagro.ee/et/taimekaitsevahendid/140-ratimor-pasta.html>

Foto: <http://www.irdexstonkaubad.eu/product/profiloks/>