



MAAELUMINISTEERIUM



Euroopa Maaelu Arengu  
Põllumajandusfond:  
Euroopa investeeringud  
maapiirkondadesse

# Ülevaade muudatustest söödavaldkonna õigusaktides

Eda Ernes

Toiduohutuse osakond

27. oktoober 2021

# Muudatused ELi õigusaktides



- ❑ Ravimsööda määrust (EL) 2019/4 ja veterinaarravimite määrust (EL) 2019/6 rakendatakse alates 28.01.2022.
- ❑ TSE määruse (EÜ) nr 999/2001 IV lisa (loomade söötmine) muudatust seoses söötmiskeelu leevendamiseiga sigadelt või kodulindudelt saadud töödeldud loomse proteiiniga ja selle kasutamisega mittemäletsejaliste põllumajandusloomade söödas, rakendatakse alates 07.09.2021.

# Mis veel on muutumas ELi õigusaktides?



Arutelu all on:

- söödalisandite registri korrastamine;
- söödamerjalide kataloogi uuendamine;
- ametliku kontrolli käigus proovide võtmine ja nende analüüsimine;
- teatavate soovimatute ainete (nt mükotoksiinid,  $\Delta 9$ -THC ja  $\Delta 9$  THCA summa teatavates kanepitoodetes, dioksiinid ja PCBd teatavates loomset päritolu söödamerjalides ja segasöötades, arseeni kogusisaldus kalajahus, jne) piirmäärade muutmine söödas;
- söödalisandite kohta kehtestatud nõuete ülevaatamine.



# Söödalisandid

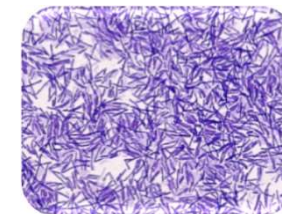
- ❑ Määruses (EÜ) nr 1831/2003 sätestatakse ELi menetlus söödalisandite turuleviimise ja kasutamise lubamise kohta ning söödalisandite ja eelsegude järelevalve- ja märgistuseeskirjad.
- ❑ Määruses (EÜ) nr 429/2008 sätestatakse eeskirjad söödalisandite taotluste koostamise ja esitamise ning söödalisandite hindamise ja lubamise kohta.

# Mis on söödalisandid?



- ❑ Söödalisandid on ained, mikroorganismid või valmistised, mida lisatakse tahtlikult söödale või veele, et mõjutada sööda või vee omadusi või avaldada mõju loomale.
- ❑ Erinevalt toidulisanditest ei ole lubatud söödalisandeid enamasti sööta otse loomadele, sh lemmikloomadele.
- ❑ Söödas või loomade joogivees võib kasutada üksnes söödalisandeid, millel on antud vastav luba ja mis on kantud söödalisandite registrisse.

# Söödalisandite register



Category	Functional Group		Code	Additive	Reference(s) of Community legal act		Date of authorisation	Expiry date of authorisation(s)	Date of first entry in the Register
(Annex I of Reg.1831/03)		Subclassification			(Title and/or No. of legal measure)	Reference in OJ			
3	b	Trace elements	3b4.10	<b>Copper - Cu</b> chelate of hydroxy analogue of methionine [All species]	Reg. (EU) No 349/2010 of 23 April 2010	OJ L 104, 24.04.10, p. 31	14.05.10	14.05.20	28.04.10

# Söödalisandi ülesanne söödas

Kantaksantiin



mõjutab soodsalt  
sööda omadusi

mõjutab soodsalt  
loomsete toodete  
omadusi

mõjutab soodsalt  
dekoratiivkalade ja -  
lindude värvi

rahuldab loomade  
toitumisvajadusi

parandab  
loomakasvatuse-  
toodangu mõju  
keskkonnale

mõjutab soodsalt mao-  
soole mikrofloorat või  
sööda seeduvust

omab koktsidiostaatilist  
mõju

# Mis on söödalisandi sööta lisamise eesmärk?



## Tehnoloogiline

säilitusained, antioksüdandid, emulgaatorid

stabilisaatorid, paksendajad, želeerivad ained

tõkestavad radionukliididest põhjustatud saastatust

sideained, paakumisvastased ained

happesuse regulaatorid, silokonservandid

denatureerivad ained

vähendavad sööda saastumist mükotoksiinidega

muudavad hügieeniseisundit paremaks

muud tehnoloogilised lisandid



# Mis on söödalisandi sööta lisamise eesmärk?



## Organoleptiline

värvained, mis annavad söödale värvuse

värvained, mis annavad loomsele toidule värvuse

parandavad dekoratiivkalade või -lindude värvus

lõhna- ja maitseained

# Mis on söödalisandi sööta (joogivette) lisamise eesmärk?



Toitaineline

Vitamiinid, provitamiinid

mikroelementide ühendid

aminohapped, nende soolad ja analoogid

karbamiid ja selle derivaadid

# Mis on söödalisandi sööta (joogivette) lisamise eesmärk?



Zootehniline

seedimist soodustavad ained

soolestiku mikrofloorat tasakaalustavad ained

mõjutavad soodsalt keskkonda

muud zootehnilised lisandid

füsioloogilise seisundi stabilisaatorid

# Kuidas söödalisandid turule lubatakse



Isik esitab söödalisandi taotluse koos toimikuga Euroopa Komisjonile (EK)

EK edastab taotluse koos toimikuga Euroopa Toiduohutusametile (EFSA)

Tuginedes EFSA arvamusele koostab EK rakendusmääruse eelnõu ja esitab selle liikmesriikidele arvamuse avaldamiseks

EFSA esitab 6 kuu jooksul oma teadusliku arvamuse söödalisandi efektiivsuse ja ohutuse kohta

Pärast eelnõu arutelu otsustatakse, kas ja millistel tingimustel antakse söödalisandile kasutusluba

Näiteks ei anta TiO<sub>2</sub> kasutusluba, sest EFSA hinnangu kohaselt võib see olla ohtlik tarbijate ja töötajate tervisele

# Mis on muutumas Eesti õigusaktides?



Riigikogus on oktoobri lõpus veterinaarseaduse eelnõu kolmas lugemine. Kehtetuks tunnistatakse loomade ja loomsete saadustega kauplemise ning nende impordi ja ekspordi seadus, loomatauditõrje seadus ning veterinaarkorralduse seadus.

Edaspidi kõik nõuded veterinaarseaduses.

Sama seadusega muudetakse söödaseadust.

# Mis muutub söödaseaduses?



Enne veterinaarseaduse jõustumist	Pärast veterinaarseaduse jõustumist
<p data-bbox="360 435 629 475"><b>Sööda eksport</b></p> <p data-bbox="360 539 1120 735">Sööda eksportimise korral väljastab PTA sööda nõuetekohasust tõendava dokumendi, kui sellise dokumendi esitamist nõutakse liiduvälises riigis.</p>	<p data-bbox="1193 435 1462 475"><b>Sööda eksport</b></p> <p data-bbox="1193 488 1948 635">On lisatud täpsustavad sätted PTA poolt väljastatava ametliku sertifikaadi (edaspidi sertifikaat) kohta:</p> <ul data-bbox="1155 643 1966 991" style="list-style-type: none"><li data-bbox="1155 643 1966 735">➤ sertifikaadi tüüp ja vormi (PTA veebilehel);</li><li data-bbox="1155 743 1966 836">➤ sertifikaadil olev teave sööda kohta (PTA veebilehel);</li><li data-bbox="1155 844 1966 936">➤ taotluse esitamine PTAle vähemalt 48 h enne sertifikaadi saamist;</li><li data-bbox="1155 944 1966 991">➤ millisel juhul sertifikaati ei väljastata.</li></ul>
<p data-bbox="360 1003 1025 1096"><b>Meetmed mittenõuetekohase sööda avastamise korral</b></p> <p data-bbox="360 1160 1128 1355">Mittenõuetekohase sööda avastamise korral kohaldab PTA Euroopa Parlamendi ja nõukogu määruse (EL) 2017/625 artiklis 138 sätestatud meetmeid.</p>	<p data-bbox="1193 1003 1859 1096"><b>Meetmed mittenõuetekohase sööda avastamise korral</b></p> <p data-bbox="1193 1109 1944 1303">PTA kohaldab Euroopa Parlamendi ja nõukogu määruse (EL) 2017/625 artiklis 138 sätestatud meetmeid järgmiste rikkumiste tuvastamise korral:</p> <ol data-bbox="1193 1311 1944 1453" style="list-style-type: none"><li data-bbox="1193 1311 1944 1358">1) mittenõuetekohane sööt;</li><li data-bbox="1193 1366 1944 1412">2) sööda mittenõuetekohane käitlemine;</li><li data-bbox="1193 1420 1944 1453">3) sööda mittenõuetekohane söötmine.</li></ol>

# Mis muutub söödaseaduses?



Enne veterinaarseaduse jõustumist	Pärast veterinaarseaduse jõustumist
<p>Järelevalvetasu</p> <p>Järelevalvetasu võetakse söödajärelevalve toimingute tegemise eest tunnitasuna (2021. a 33,70 eurot). Järelevalvetoimingule kulutatud aeg arvestatakse tunni täpsusega ja iga alustatud tund loetakse järgmiseks täistunniks.</p> <p>PTA teeb otsuse eelmise kalendrikuu jooksul tehtud söödajärelevalve toimingute eest järelevalvetasu sissenõudmise kohta iga kalendrikuu viiendaks kuupäevaks.</p>	<p>Järelevalvetasu</p> <p>Sööda importimise korral tasub kohustatud isik järelevalvetoimingute tegemise eest järelevalvetasu tunnitasuna kõigi tariifsete klassifikatsioonide kohta ühel tollideklaratsioonil.</p> <p>Järelevalvetoimingule kulutatud aeg arvestatakse poole tunni täpsusega.</p> <p>PTA teeb otsuse eelmise kalendrikuu jooksul tehtud söödajärelevalve toimingute eest järelevalvetasu sissenõudmise kohta iga kalendrikuu seitsmendaks kuupäevaks.</p>

# Mis muutub söödaseaduses?



Enne veterinaarseaduse jõustumist	Pärast veterinaarseaduse jõustumist
<p><b>Järelevalvetasu</b></p> <p>Järelevalvetasu sissenõudmise otsus toimetatakse kohustatud isikule kätte viie tööpäeva jooksul otsuse tegemise päevast arvates.</p> <p>Kohustatud isik kannab järelevalvetasu üle otsuses näidatud pangakontole kümne tööpäeva jooksul järelevalvetasu sissenõudmise otsuse saamise päevast arvates.</p>	<p><b>Järelevalvetasu</b></p> <p>Järelevalvetasu sissenõudmise otsus tehakse kohustatud isikule teatavaks viie tööpäeva jooksul otsuse tegemise päevast arvates <b>elektronilise kättetoimetamisega, kui isik on andnud selleks nõusoleku.</b></p> <p>Kohustatud isik kannab järelevalvetasu üle otsuses näidatud pangakontole <b>28 päeva jooksul järelevalvetasu sissenõudmise otsuse saamise päevast arvates.</b></p> <p><b>Enammakstud järelevalvetasu tagastatakse üldjuhul tasu maksjale automaatselt</b></p>





MAAELUMINISTEERIUM

# Tänu kuulamast!

Eda Ernes

[eda.ernes@agri.ee](mailto:eda.ernes@agri.ee)