



Veemajanduskava meetmeprogrammi põllumajandusmeetmed

Ann Riisenberg
Keskkonnaministeerium / veeosakonna nõunik

01.12.2021

Veemajanduskavad



- Kehtivad veemajanduskavad on koostatud perioodiks 2015-2021.
 - Veemajanduskavad 2021-2027 (eelnõu)
 - Meetmeprogramm
 - Veeseireprogramm
-
- <https://envir.ee/veemajanduskavad-2021-2027-eelnou>

Eesti vesikonnad ja alamvesikonnad

Vesikonnad

Lääne-Eesti vesikond

Ida-Eesti vesikond

Koiva vesikond

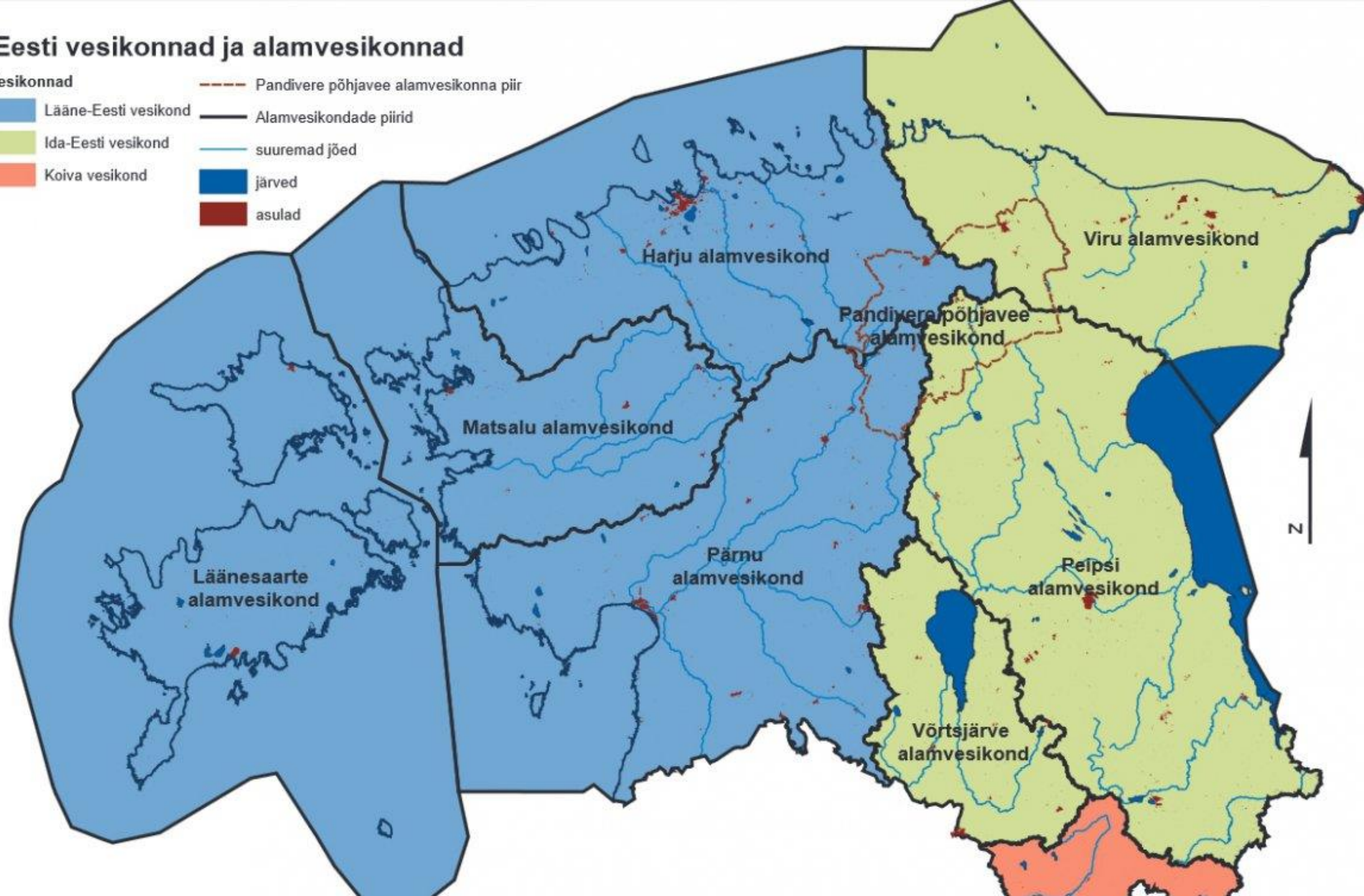
Pandivere põhjavee alamvesikonna piir

Alamvesikondade piirid

suuremad jõed

järved

asulad



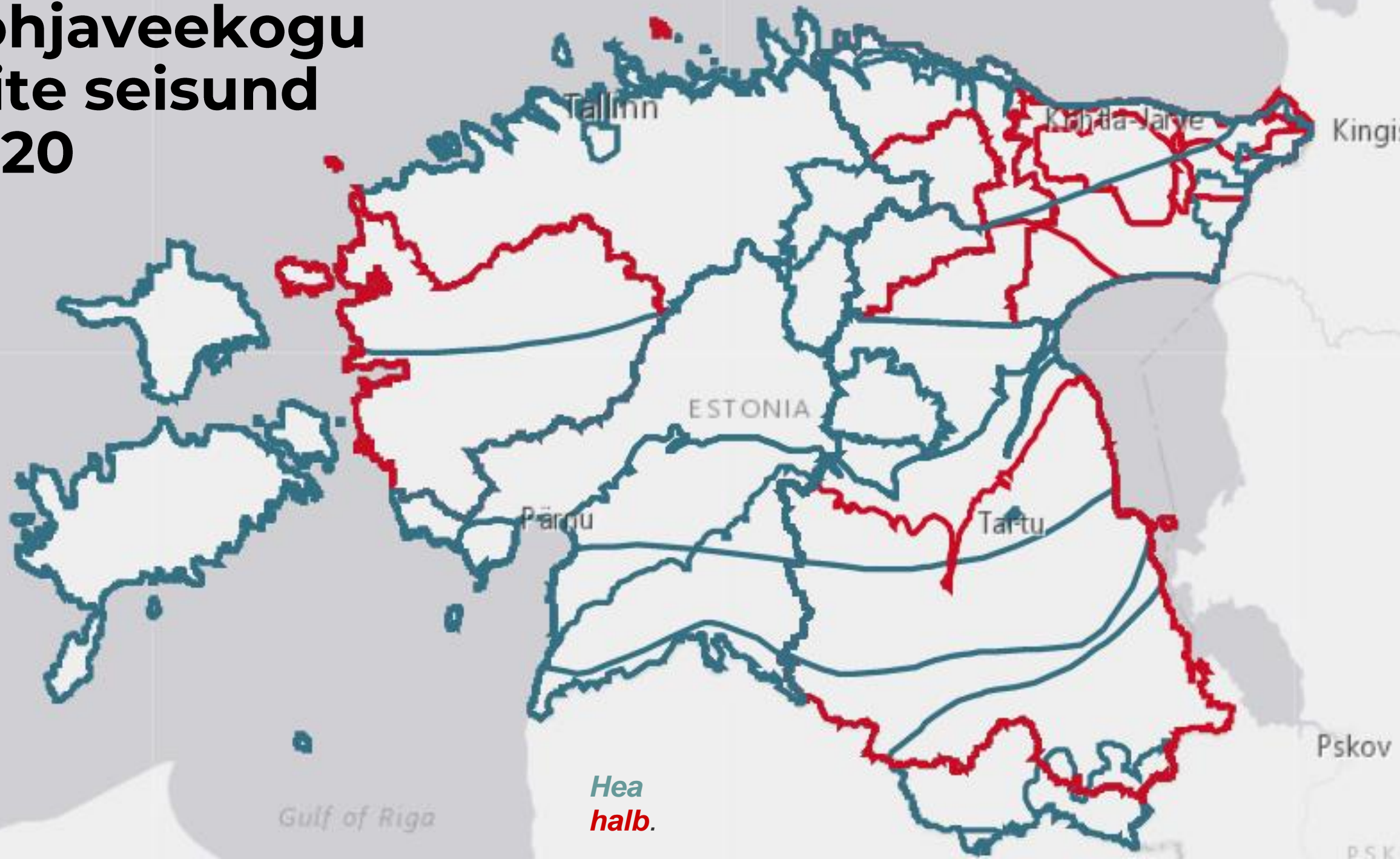
Kuidas hinnatakse põhjavee kvaliteeti?

cleanest

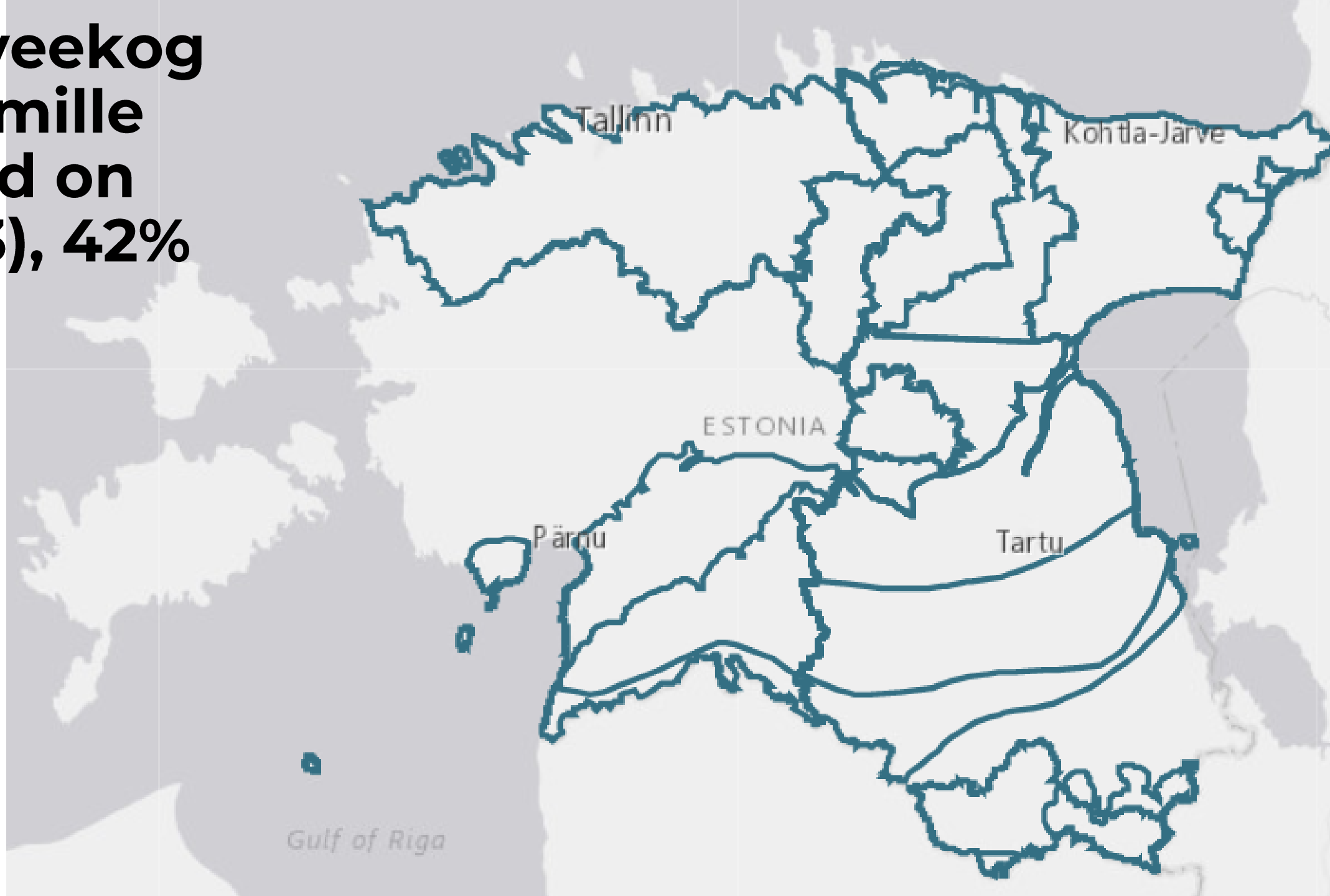


- Põhjavee kasutamise ja kaitse korraldamiseks on põhjaveekihiid koondatud põhjaveekogumiteks.
- *Põhjaveekogum* — põhjaveekihis või -kihtides selgesti eristatav veemass.
- Eestis on moodustatud 31 põhjaveekogumit
- Seisundi hindamine iga kuue aasta järel (2020.a viimane)
- Põhjaveekogumi seisund on hea, kui selle keemiline ja koguseline seisund on hea
- Põhjavee looduslik keemiline koostis on selline, mis võimaldab põhjavett joogiveeks kasutada

Põhjaveekogu mite seisund 2020



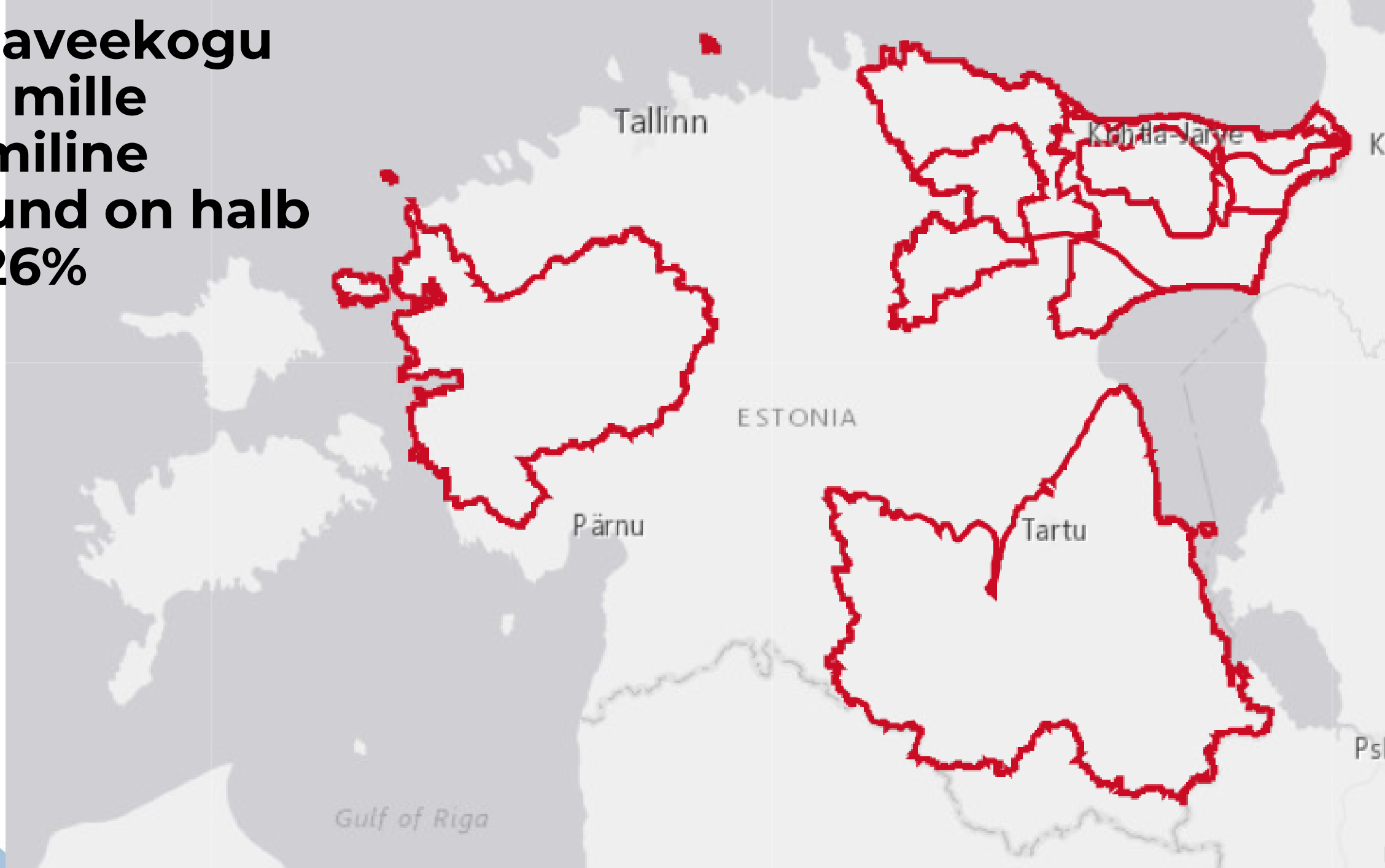
**Põhjaveekog
umid, mille
seisund on
hea (13), 42%**



Põhjaveekogumid, mille seisund on hea aga on ohustatud (10), 32%



**Põhjaveekogu
mid, mille
keemiline
seisund on halb
(8), 26%**



**Põhjaveekogumid
koguselise seisundi
tõttu halvas
seisundis, (2) 6%**

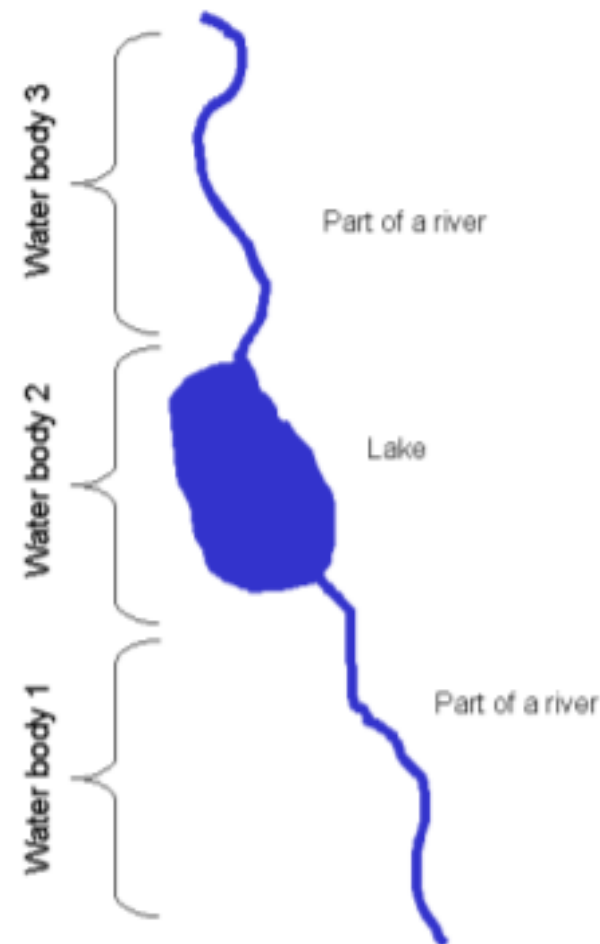


Kuidas hinnatakse pinnavee kvaliteeti?

cleanest



- Pinnaveekogum — pinnaveekogum on selgelt eristuv ja oluline osa pinnaveest, nagu järv, jõgi, oja, paisjärv, peakraav, kanal, kraav, sealhulgas maaparandussüsteemi eesvooluna kasutatav veekogu või nende osa, või rannikuvee osa.
- Eestis on moodustatud 744 pinnaveekogumit (635 vooluvee-, 93 seisu-, 16-rannikuveekogumit)



Pinnaveekogumi koondseisundi määramine

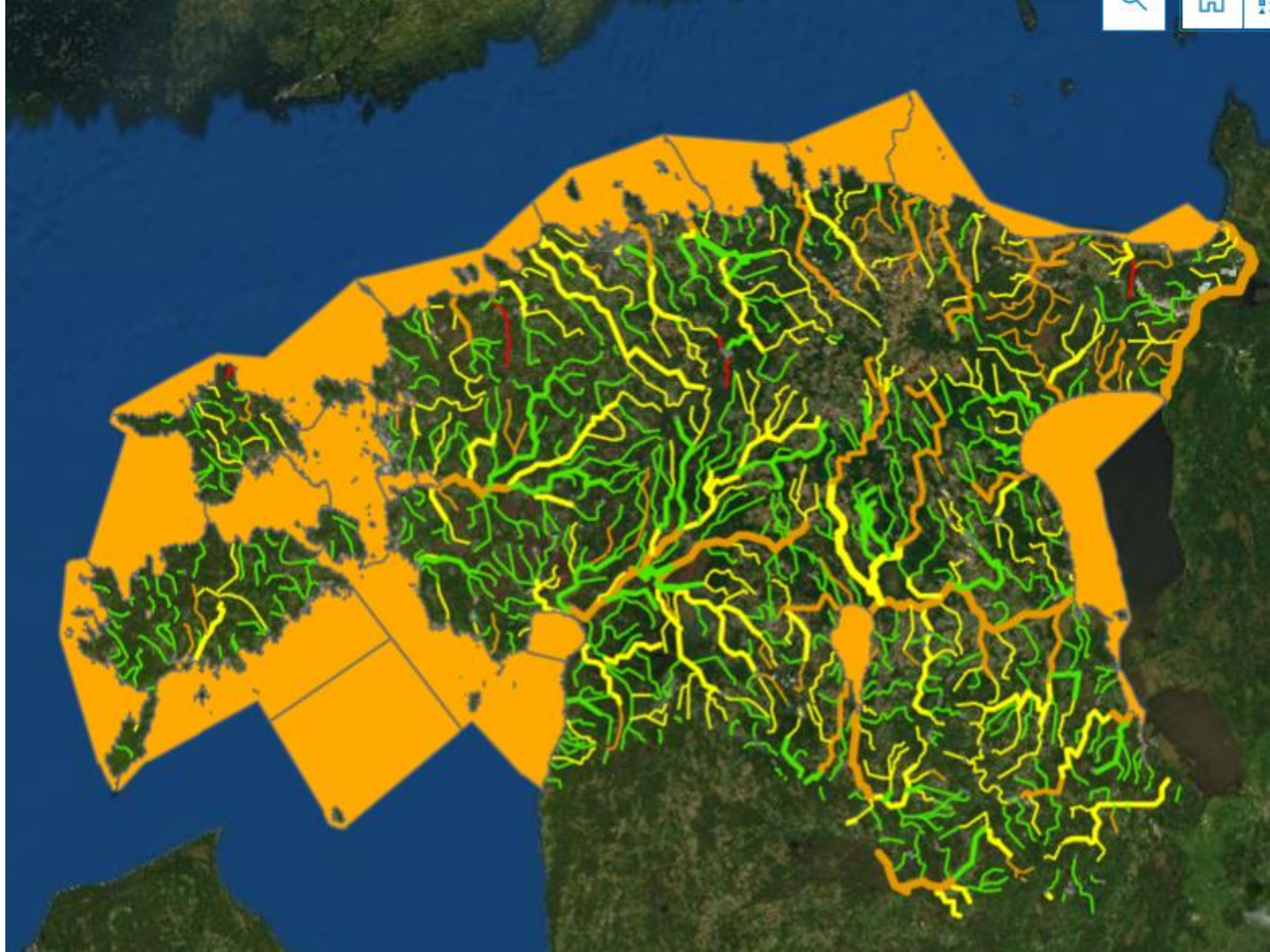


Ökoloogiline seisund (ÖSE) – arvesse võetakse järgmisi elemente: fütoplankton, kalda- ja veetaimed, bentilised ränivetikad, põhjataimestik, suurselgrootud põhjaloomad, kalad, vee füüsikalise-keemilised üldtingimused (*üldlämmastik, üldfosfor, ammooniumlämmastik, pH, lahustunud hapniku küllastustase ja biokeemiline hapnikutarve. pH*), vesikonna spetsiifilised saasteained, hüdromorfoloogia

Keemiline seisund (KESE) – arvesse võetakse järgmisi elemente – KeM määrus nr 28
24.07.2019

ÖSE	KESE	KOONDSEISUND
väga hea	hea	väga hea
väga hea ÖP	hea	väga hea
hea	hea	hea
hea ÖP	hea	hea
kesine	hea	kesine
kesine ÖP	hea	kesine
halb	hea	halb
halb ÖP	hea	halb
väga halb	hea	väga halb
väga hea	halb	halb
väga hea ÖP	halb	halb
hea	halb	halb
hea ÖP	halb	halb
kesine	halb	halb
kesine ÖP	halb	halb
halb	halb	halb
halb ÖP	halb	halb
väga halb	halb	väga halb

Pinnavee- kogumite koond- seisund 2020



Vooluveekogumite (635) koondseisund 2020



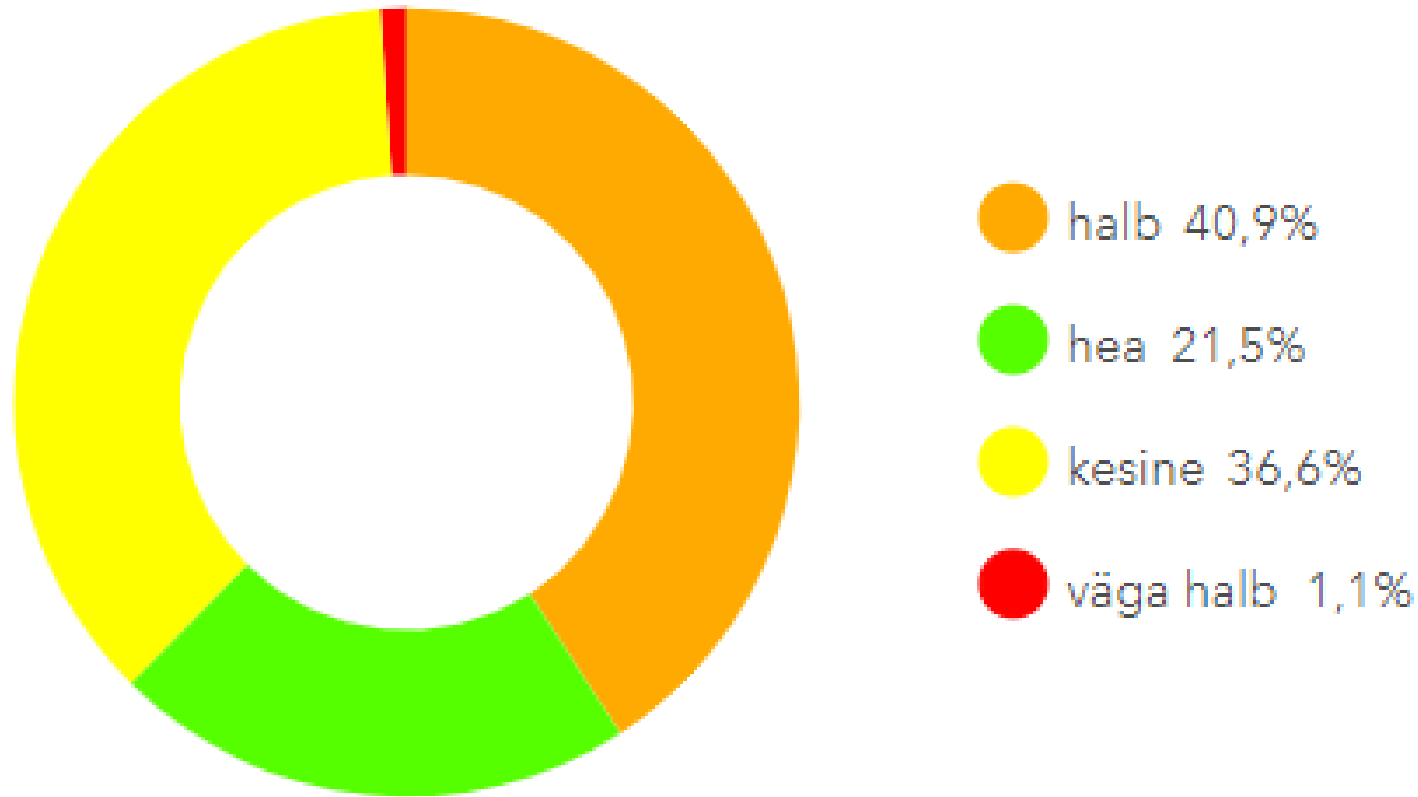
halb 12,6%

hea 58,4%

kesine 28,3%

väga halb 0,6%

Maismaa seisuveekogumite (93) koondseisund 2020



Rannikuveekogumite (16) koondseisund 2020



● halb 100%

Meetmeprogramm 2021-2027 (eelnõu)



Meetmeprogrammiga kehtestatakse meetmed, selleks, et:

- parandada pinna- või põhjaveekogumi seisundiklassi ja vältida selle edasist halvenemist;
- vältida keskkonna kvaliteedi piirväärtuste ületamist ja kavandada tegevust nende piirväärtuste ületamise korral;
- kaitsta neid veekogumeid, mida kasutatakse või kavatakse tulevikus kasutada joogiveehaaretena, et vähendada joogivee tootmiseks vajalike veepuhastustoimingute ulatust;
- tagada joogivee ja suplusvee ohutus.

Meetmeprogramm 2021-2027 (eelnõu)



Meetmed jaotatakse VRD-st lähtuvalt:

- põhimeetmeteks,
- täiendavateks meetmeteks.

Meetmed jagunevad vastavalt rakendusvaldkonnale:

- administratiivseteks (loastamine, järelevalve, õigusraamistik);
- tehnilisteks (ehituslikud, rakenduslikud tegevused);
- nõustavateks (nõustamine, koolitamine);
- uuringuteks (teaduslikud või rakenduslikud uuringud).

Põllumajanduse põhimeetmed



Põllumajandustootja tegevused silo-, minrallväetiste- ja sõnnikuhoidlate, loomapidamishoonete ja -rajatiste, silo- ja sõnnikuaunade veekaitsenõuetele vastavuse tagamiseks.	põhimeede	Põllumajandustootja tegevused silo-, minraalväetiste-sõnnikuhoidlate, loomapidamishoonete, -rajatiste, silo- ja sõnniku aunas hoidmise veeseadusest tulenevate veekaitsete nõuete täitmiseks.
<i>Mineraalväetiste hoidlatele ja mineraalväetiste veole seatud veekaitsenõuete järgmine</i>	<i>põhimeede</i>	<i>Põllumajandustootja isiku tegevused mineraalväetiste hoidlatele ja veole seatud piirangute järgmimiseks</i>
<i>Sõnniku- ja virtsahoidlatele ning sõnnikuveole seatud veekaitsenõuete järgimine</i>	<i>põhimeede</i>	<i>Põllumajandustootja tegevused sõnniku- ja virtsahoidlatele ning veole seatud piirangute järgmimiseks</i>
<i>Loomapidamishoonetele ja -rajatistele seatud veekaitsenõuete järgimine</i>	<i>põhimeede</i>	<i>Põllumajandustootja tegevused loomapidamishoonetele ja -rajatistele seatud piirangute järgmimiseks</i>
<i>Sõnniku aunastamisele ja kompostimisele seatud nõuete järgimine</i>	<i>põhimeede</i>	<i>Põllumajandustootja tegevused sõnniku aunastamisele ja kompostimisele seatud nõuete järgimiseks</i>
<i>Silohoidlatele ja silo ladustamiskohtadele ning vedamisele seatud nõuete järgimine</i>	<i>põhimeede</i>	<i>Põllumajandustootja tegevused silohoidlatele, siloladustamiskohtadele ja silo vedamisele seatud nõuete järgimiseks</i>

Põllumajanduse põhimeetmed



Põllumajandustootja tegevused veeseadusest tulenevate väetamispiirangute, pinna- ja põhjavett säästvate põllumajanduspraktikate järgimiseks	põhimeede	Veeseaduses väetamisele seatud piirangute järgimine. Piirangud, mis on kehtestatud nii mineraalväetiste kui ka sõnnikuga väetamisele (ajalised, koguselised, kohaspetsiifilised). Põllumajanduspraktikate, mille eesmärgiks on pinna ja põhjavee säästmine, järgimine.
<i>Põlluraamatu pidamine</i>	<i>põhimeede</i>	<i>Põllumajandustootja peab veeseadusenõuetekohaselt põlluraamatut</i>
<i>Väetamisplaani koostamine</i>	<i>põhimeede</i>	<i>Põllumajandustootja, kes kasutab 50 ja rohkem hekarit haritavat maad ning lämmastikku sisaldavat väetist, koostab veeseaduse nõuetekohaselt väetamisplaani</i>
<i>Väetamisele seatud piirangute järgimine</i>	<i>põhimeede</i>	<i>Väetatavale alale ja kogusele seatud väetamispiirangute järgimine. (Kehtivad üheaegselt nii mineraalsetele kui orgaanilistele väetistele)</i>
<i>Mineraalväetisele seatud väetamispiirangute järgimine</i>	<i>põhimeede</i>	<i>Mineraalväetise ajaliste ja koguseliste laotamispiirangute järgimine.</i>
<i>Sõnnikuga väetamisele seatud väetamispiirangute järgimine</i>	<i>põhimeede</i>	<i>Sõnnikuga väetamisel ajaliste, kohaspetsiifiliste ja koguseliste piirangute järgimine</i>
<i>Nitraaditundlikul alal talvise taimkatte nõude järgimine</i>	<i>põhimeede</i>	<i>Nitraaditundlikul alal seatud talvisele taimkatte nõude järgimine</i>

Põllumajanduse põhimeetmed



Põllumajandustootja tegevused põllumajandusloomade välitingimustes pidamise ja karjatamise (sh veekaitsevööndis) keskkonnariski vähendamiseks	põhimeede	Põllumajandustootja tegevused veeseadusega seatud põllumajandusloomade välitingimustes pidamise nõuete ja veekaitsevööndis karjatamisele seatud nõuete täitmiseks
<i>veekaitsevööndis karjatamise nõuete järgimine</i>	<i>põhimeede</i>	<i>Põllumajandustootja järgib veekaitsevööndis karjatamisel seatud nõudeid</i>
<i>põllumajandusloomade välitingimustes pidamise nõuete järgimine</i>	<i>põhimeede</i>	<i>Põllumajandustootja järgib põllumajandusloomade välipidamisele seatud nõudeid</i>

Põllumajanduse põhimeetmed



Taimkaitsevahendite keskkonnahoidlik kasutamine	põhimeede	Taimkaitse vahendite kasutamisel kehtivate nõuete järgimine taimkaitseseaduse ja veeseaduse alusel.
<i>taimkaitsevahendite kasutamine tundlikel aladel</i>	<i>põhimeede</i>	<i>Tundlikele aladele seatud taimkaitsevahendite kasutamise nõuete järgimine</i>
<i>taimkaitsevahendi kasutamisele seatud nõuete täitmise kontroll</i>	<i>põhimeede</i>	<i>Taimkaitseseaduse alusel seatud taimkaitsevahendite kasutamise nõuete järgimine</i>
<i>taimkaitsevahendi professionaalse kasutaja koolitusnõuete täitmine</i>	<i>põhimeede</i>	<i>Taimkaitsevahendi professionaalne kasutaja ja nõustaja peavad olema läbinud taimkaitsekoolituse ning neil peab olema selle läbimist tõendav taimkaitsetunnistus.</i>

Põllumajanduse põhimeetmed



<p>Veekeskkonda säästvad eesvoolude hoiutööd põllumajandusmaal</p>	<p>põhimeede</p>	<p>Maaparandushoiutöö sihipäraseks korraldamiseks koostatakse vesikonna maaparandushoiukava, mis on kooskõlas veemajanduskava põhimõtetega. "Ida-Eesti vesikonna maaparandushoiukava; Lääne-Eesti vesikonna maaparandushoiukava; Koiva vesikonna maaparandushoiukava. Käesoleval ajal on koostamisel maaparandushoiukavad perioodiks 2022-2027. Uued hoiukavad kinnitatakse peale avalikustamist koos samaks perioodiks kavandatavate veemajanduskavadega 2021. aasta lõpus."</p>
<p>Maaparandushoid maaparandussüsteemi toimimise tagamiseks ning maatulundusmaa viljelusväärtuse säilitamiseks ja suurendamiseks</p>	<p>põhimeede</p>	<p>Maaparandushoid alusel nõutud tegevuste rakendamine</p>

Põllumajanduse põhimeetmed



Eesvooludel uuendamine põllumajandusmaal	põhimeede	Maaparandushoid alusel nõutud tegevuste rakendamine
Keskkonnameetmete planeerimise alane koolitus, nõustamine, infomaterjalid (maaparandussüsteemide projekteerijatele)	põhimeede	

Põllumajanduse põhimeetmed



Silo-, minraalväetiste- sõnnikuhoidlate, loomapidamishoonete, -rajatiste, silo- ja sõnnikuaunade veekaitsenõuetele vastavuse kontroll	põhimeede	KeA järelevalve silo-, minraalväetiste- sõnnikuhoidlate, loomapidamishoonete, -rajatiste, silo- ja sõnnikuaunade veekaitseliste nõuete täitmise üle. Sõnnikuaunade teatiste menetlemine ja kontroll. Teatise esitamise kohustus on veeseaduse paragrahvide 165 lg 3 ja 166 lg 4
ÜPP strateegiakava 2021-2027 toetusi taotlevate põllumajandusettevõtete tingimuslikkuse (kohustulikumajandamisnõuded KM1 ja KM2 ning maa heas põllumajandus- ja keskkonnaseisundis hoidmise nõuded HPK4) kontroll	põhimeede	KeA tingimuslikkuse kontrolli läbiviimine vastavalt nõuetele
Põllumajandusloomade välitingimustes pidamise ja karjatamise nõuete täitmise kontroll	põhimeede	KeA järelevalve põllumajandusloomade välitingimustes pidamise ja veekaitsevööndis karjatamise nõuete täitmise üle
Taimkaitsevahendite kasutamise ja hoiustamise nõuete üle järelevalve teostamine	põhimeede	Põllumajandus- ja Toiduamet teostab järelevalvet Taimekaitseaduse alusel ja Keskkonnaamet Veeseaduse alusel

Põllumajanduse täiendavad meetmed



<p>Loomapidamisehitiste (loomapidamishooned, välipidamisalad, söötmis- ja jootmiskohad, silo- ja sõnnikuhoidlad) ehitamine ja ajakohastamine keskkonnariski vähendamiseks</p>	<p>täiendav meede</p>	<p>Põllumajandustootja tegevused loomapidamishoonete, sh sügavallapanu laudale lekkekindla põhja, lekkekindla söötmis- ja jootmiskoha, sõnniku- või silohoidla ehitamiseks ja ajakohastamiseks. Meede on mõeldud uute veeseadusest tulenevate keskkonnanõuete täitmiseks (lekkekindla söötmis- ja jootmiskoha rajamine või ajakohastamine) ja veeseaduse nõuetele täiendavate keskkonnariskide vähendamiseks ettenähtud loomakasvatusehitiste ajakohastamiseks või ehitamiseks (nt: 12-kuulise mahutavusega sõnnikuhoidla ehitamine).</p>
<p><i>Loomapidamishoonete, sh sügavallapanu laudale lekkekindla põhja ehitamine</i></p>	<p><i>täiendav meede</i></p>	<p><i>Põllumajandustootja tegevused loomapidamishoonete, sh sügavallapanu laudale lekkekindla põhja ehitamiseks või ajakohastamiseks. Meede on mõeldud uute loomapidamishoonete ehitamiseks ja täiendavate keskkonnariski vähendavate loomapidamishoonete ajakohastamiseks.</i></p>

Põllumajanduse täiendavad meetmed



<i>Välitingimimustest peetavate loomade lekkekindla söötis- ja jootmiskoha rajamine või ajakohastamine</i>	<i>täiendav meede</i>	<i>Põllumajandustootja tegevused lekkekindla söötis- ja jootmiskoha ehitamiseks või ajakohastamiseks. Meede on mõeldud veeseadusest tuleneva lekkekindla söötis- ja jootmiskoha nõude täitmiseks.</i>
<i>Sõnniku- või silohoidla ehitamine või ajakohastamine</i>	<i>täiendav meede</i>	<i>Põllumajandustootja tegevused sõnniku- või silohoidla ehitamiseks või ajakohastamiseks. Meede on mõeldud uute sõnniku- või silohoidlate ehitamiseks ja täiendavate keskkonnariski vähendavate sõnniku- ja silohoidlate ehitamiseks ja ajakohastamiseks (nt 12-kuulise mahutatavusga sõnnikuhoidla). Meede on mõeldud uute loomapidamishoonete ehitamiseks ja täiendavate keskkonnariski vähendavate hoonete ajakohastamiseks.</i>

Põllumajanduse täiendavad meetmed



<p>Tõhusate väetamistehnoloogiate kasutuselevõtt</p>	<p>täiendav meede</p>	<p>Põllumajandustootja kasutab tõhusaid väetamistehnoloogiaid nagu sõnniku sisestusloatuse tehnika, täppisväetamise sensorsüsteemide kasutamine, jne</p>
<p>Täiendavad tegevused pinna- ja põhjavett säästvate põllumajanduspraktikate rakendamiseks:</p>	<p>täiendav meede</p>	<p>Põllumajandustootja rakendab oma tegevustes täiendavaid meetmeid pinna- ja põhjavee säästmiseks. Täiendavateks meetmeteks saab lugeda selliseid praktikaid nagu: talvine taimkate, toitainete bilansi koostamine, mullaproovide võtmine, täppisviljeluse praktikate rakendamine, muldade lupjamine, põllumaa rohumaa alla viimine, rohumaa rohukamaras hoidmine, jne.</p>

Põllumajanduse täiendavad meetmed



<i>talvise taimkatte hoidmine</i>	<i>täiendav meede</i>	<i>Põllumajandustootja hoiab teatud osa oma põllumaast talvise taimkatte all.</i>
<i>mullaproovide võtmine</i>	<i>täiendav meede</i>	<i>Põllumajandustootja korraldab mullaproovide võtmise ning proovide saatmise mulla analüüsimiseks akrediteeritud laboratooriumisse, millest on määratud mulla happesus ning taimedele omastatava fosfori, kaaliumi sisaldus ja mulla orgaaniline süsinik. Mullaproovide analüüsid võimaldavad hinnata ja analüüsida muldade seisundit ning väetustarvet.</i>
<i>säästlikku toitainekasutust soodustava abivahendi kasutamine (bilansi arvestus)</i>	<i>täiendav meede</i>	<i>Maaeluministeriumi eesvedasmisel loodava säästliku toitainete kasutamist soodustava abivahendi kasutamine, bilansi arvestamine. Nõue sisustatakse ja lisatakse siis, kui tööriist on valmis.</i>
<i>toitainete bilansi koostamine valglale (ärakanne)</i>	<i>täiendav meede</i>	<i>Toitainete bilansi koostamine valglale</i>
<i>vahekultuuride kasvatamine</i>	<i>täiendav meede</i>	<i>Vahekultuuride kasvatamine kahe järgneva vegetatsiooniperioodi põhikultuuride vahelisel ajal, mis külvatakse allakülvina põllukultuuri kasvu ajal või kohe peale põhikultuurist põllukultuuri või köögivilja kasvuperioodi lõppu.</i>

Põllumajanduse täiendav meede



<i>täppisviljeluse praktikate rakendamine</i>	<i>täiendav meede</i>	<i>Põllumajandusmaal rakendatakse täppisviljeluse praktikaid. (kirjeldus täpsustub peale riikliku e-põlluraamatu tööriista valmimist).</i>
<i>happeliste mudlade lupjamine</i>	<i>täiendav meede</i>	<i>Lubjatarbe kaardi alusel toimub muldade (va üle 30% turvasmuldadega põldudel) lupjamine tuha või muu väetisregistrisse kantud lubiväetisega.</i>
<i>põllumaa või veekaitsevööndi laiendi rohukamara alla viimine või rohumaa rohukamaras hoidmine (säilitamine)</i>	<i>täiendav meede</i>	<i>Põllumaa rohukamara alla viimine või rohumaa hoidmine rohukamaras; Püsirohumaa rohukamara all hoidmine; Veekaitsevööndi laiendi rohukamarasse viimine ja rohukamaras hoidmine. Veekaitsevööndi laiendid paiknevad: toitainete tõttu kesises, halvas ja väga halvas seisundiklassis pinnaveekogumi valgatal loodusliku veekogu (va Läänemeri), mille veekaitsevöönd on vähemalt 10 m või maaparandusliku keskkonnarajatisega, mille veekaitsevöönd on vähemalt 1 m, piirneval põllul.; Põllu, mis asub vähemalt 50% ulatuses kaitsmata põhjaveega alal või olulisel allika- ja karstialal või põllul, millel asub allikas või karstivorm. rohukamara alla viimine või rohumaa hoidmine rohukamaras.; Turvas- ja erodeeritud mullal asuva püsirohumaa rohukamaras hoidmine; Püsirohumaa ja põllumajandusmaa suhtarvu säilitamine</i>

Põllumajanduse täiendavad meetmed



<i>väetiste (sh reoveesette) mittekasutamine tundlikel aladel</i>	<i>täiendav meede</i>	<i>Väärtuslikul püsirohumaal, sh rohumaal, mis asub kaitsmata põhjaveega alal või olulisel allika- ja karstialal ning põllul, millel asub allikas või karstivorm ei kasutata väetisi. Veekaitsevööndi laienditel ei kasutata väetisi. Veekaitsevööndi laiendid paiknevad: toitainete tõttu kesises, halvas ja väga halvas seisundiklassis pinnaveekogumi valgagal loodusliku veekogu (va Läänemeri), mille veekaitsevöönd on vähemalt 10 m või maaparandusliku keskkonnarajatisega, mille veekaitse-vöönd on vähemalt 1 m, piirneval põllul.</i>
<i>mahepõllumajanduse nõuete järgimine</i>	<i>täiendav meede</i>	<i>Põllumajandustootja rakendab mahepõllumajanduse nõudeid.</i>
<i>ökoalade rajamine</i>	<i>täiendav meede</i>	<i>Põllumajandustootja rakendab harimisprakaid, rajab ja säilitab põllumaale maastikuelemente (sööti jäetud maa, rohumaaribad, lämmastikku siduvate põllumajanduskultuuride kasvualad), mis on keskkonnaväärtuslikud ning aitavad kaasa elurikkuse ja bioloogilise mitmekesisuse säilimisele.</i>

Põllumajanduse täiendavad meetmed



<p><i>tundlikel aladele sõnnikuhoidla ja -auna ning punktkoormusobjekti (loomade söötmis- ja jootmiskoht) mitte paigaldamine.</i></p>	<p><i>täiendav meede</i></p>	<p><i>Veekaitsevööndi laienditele ei paigutata sõnnikuhoidlat ja -auna ning loomade söötmis- ja jootmiskohta. Veekaitsevööndi laiendid paiknevad: toitainete tõttu kesises, halvas ja väga halvas seisundiklassis pinnaveekogumi valgatal loodusliku veekogu (va Läänemeri), mille veekaitsevöönd on vähemalt 10 m või maaparandusliku keskkonnarajatisega, mille veekaitsevöönd on vähemalt 1 m, piirneval põllul.</i></p>
<p><i>Karjatamisele täiendavate piirangute järgimine</i></p>	<p><i>täiendav meede</i></p>	<p><i>Välditakse rohumaa ülekarjatamist: väärtuslikul püsirohumaal, sh väärtuslikul rohumaal, mis asub kaitsmata põhjaveega alal või olulisel allika- ja karstialal ning põllul, millel asub allikas või karstivorm või veekaitsevööndi laienditel. Veekaitsevööndi laiendid paiknevad: toitainete tõttu kesises, halvas ja väga halvas seisundiklassis pinnaveekogumi valgatal loodusliku veekogu (va Läänemeri), mille veekaitsevöönd on vähemalt 10 m või maaparandusliku keskkonnarajatisega, mille veekaitsevöönd on vähemalt 1 m, piirneval põllul.</i></p>

Põllumajanduse täiendavad meetmed



Taimkaitsevahendite kasutamise piiramine	täiendav meede	Taimkaitsevahendite kasutamise piiramine
<i>glüfosaadi kasutamise piiramine</i>	<i>täiendav meede</i>	<i>Glüfosaati sisaldavaid taimkaitsevahendeid ei kasutata põllukultuuridel taimede tärkamisest, istutamisest või maha panemisest kuni saagi koristamiseni, köögiviljadel, ravim- ja maitsetaimedel ning maasikal, mustkesal, söödil, haljaskesal ja haljasväetiseks kasvatatavatel taimedel ning vahekultuuride kasvatamise ajal, püsilikultuuridel.</i>
<i>Üldhävitava süsteemse toimega herbitsiidi (sh glüfosaadi) mittekasutamine</i>	<i>täiendav meede</i>	<i>Ettevõttes ei kasutata glüfosaati. Turvas- ja erodeeritud muldadel ei kasutata üldhävitava süsteemse toimega herbitsiidi. Põllul, mis asub kaitsmata põhjaveega alal või olulisel allika- ja karstialal ning põllul, millel asub allikas või karstivorm ei kasutata üldhävitava süsteemse toimega herbitsiidi.</i>
<i>Sama taimkaitsevahendi kasutamise piirang ühel ja samal põllul ühe kalendriaasta jooksul.</i>	<i>täiendav meede</i>	<i>Sama keemilise taimkaitsevahendi (va insektitsiidid) toimeainet ei kasutata samal põllul rohkem kui kaks korda.</i>
<i>Sünteesiliste taimkaitsevahendite mittekasutamine</i>	<i>täiendav meede</i>	<i>Väärtuslikul püsirohumaal, sh rohumaal, mis asub kaitsmata põhjaveega alal või olulisel allika- ja karstialal ning põllul, millel asub allikas või karstivorm ei kasutata taimkaitsevahendeid. Veekaitsevööndi laienditel ei kasutata taimkaitsevahendeid. Veekaitsevööndi laiendid paiknevad: toitainete tõttu kesises, halvas ja väga halvas seisundiklassis pinnaveekogumi valgatal loodusliku veekogu (va Läänemeri), mille veekaitsevöönd on vähemalt 10 m või maaparandusliku keskkonnarajatisega, mille veekaitsevöönd on vähemalt 1 m, piirneval põllul. Ökoaladel on keelatud kasutada keemilisi taimkaitsevahendeid.</i>

Põllumajanduse täiendavad meetmed



Keskkonnahoidlike taimekaitsetehnoloogiate sh biotõrjevahendite kasutamine	täiendav meede	Põllumajandustootja rakendab keskkonnahoidlike taimekaitsetehnoloogiaid sh biotõrjevahendeid
<i>viljavahelduse rakendamine</i>	<i>täiendav meede</i>	<i>Põllumajandustootja (sh mahetootja) rakendab oma põllumajandusmaal viljavaheldust sh mahetootja</i>
<i>sertifitseeritud seemne kasutamine</i>	<i>täiendav meede</i>	<i>Teraviljade kasvatamiseks kasutatakse sertifitseeritud teraviljaseemet.</i>
<i>Feromoonpüüniste ja mitmekesisuse elementide kasutamine</i>	<i>täiendav meede</i>	<i>Maal millel kasvatatakse viljapuid kasutatakse feromoonpüüniseid. Maal millel kasvatatakse viljapuid ja marjapõõsaid kasutatakse bioloogilist mitmekesisust toetavaid väikeelemente.</i>
<i>mitmeliigilistele väikeste põldude rajamine</i>	<i>täiendav meede</i>	<i>Ühel põllul kasvatatakse mitmeid erinevaid kultuure, mille hulka loetakse köögivilja- ja rühvelkultuurid ning ravim- ja maitsetaimed</i>

Põllumajanduse täiendavad meetmed



<i>taimekaitsevahendite kasutamise enesekontrolli plaani koostamine ja rakendamine</i>	<i>täiendav meede</i>	<i>Põllumajanduslikus majapidamises põllumajandusliku tegevusega tegelev isik osaleb taimekaitsevahendite säästva kasutamise koolitusel, koostab enesekontrollikava taimekaitsevahendite kasutamise vähendamiseks, liitub riikliku e-põlluraamatuga, sh jagab sellesse oma taimekaitsevahendite kasutamise andmestikku ja vähendab kasutatud taimekaitsevahendite koguseid põllumajandusmaa (va püsirohumaa) hektari kohta 5 aastase perioodi keskmisena 10%.</i>
<i>orgaanilise multši kasutamine aiakultuuridele ridades või reavahedes</i>	<i>täiendav meede</i>	<i>aiakultuuridele (püsilikultuuridele, köögiviljadele ja maasikale, ravim- ja maitsetaimedele) orgaaniline multš kasutamine ridades või reavahedes</i>
<i>ökosüsteemi teenuste pakkumine</i>	<i>täiendav meede</i>	<i>põllukahjurite looduslike vaenlaste soodustamise ökosüsteemiteenustega;</i>
<i>Keskkonnahoidlike taimekaitsetehnoloogiate sh biotõrjetehnoloogiate kasutamine</i>	<i>täiendav meede</i>	<i>Keskkonnahoidlike taimekaitsetehnoloogiate sh biotõrjetehnoloogiate, mehhaanilise umbrohuseadmete, taimekahjustajate monitooringu- ja hoiatussüsteemide kasutamine.</i>
<i>mahepõllumajanduse nõuete järgimine</i>	<i>täiendav meede</i>	<i>Põllumajandustootja rakendab mahepõllumajanduse nõudeid.</i>

Põllumajanduse täiendavad meetmed



Maaparandussüsteemi keskkonkaltserajatisel ja leevendusrajatisel rajamine ja rekonstrueerimine ja uuendamine	täiendav meede	Maaparandussüsteemidele leevendusrajatisel ja keskkonkaltserajatisel (settebasseinid, veekaltsevööndi laiendid ja puhastuslodud rajamine, eesvoolude põhjapaisud, -nõlvadele kivipuisted, eesvoolude nõlvade kujundamine lammialaks ja leevendusveekogud (süvendid kraavides jms) eesvoolude soodi avamiskraavid, -koelmupadjandid, vähkide tehiselupaigad, seadedrenaaz, tuletõrjetiigid) rajamine, rekonstrueerimine ja uuendamine.
Keskkonnaalane nõustamine läbi nõuandetoetuse	täiendav meede	Nõuandetoetuse sekkumisega toetatakse põllu- ja maamajanduse (sh töötlemine, metsandus) nõuandeteenuste osutamist.
Teadmussiirde- ja nõustamisteenuste (AKIS) rakendamine	täiendav meede	Sidusa AKIS-süsteemi arendamine ja koordineerimine ehk AKIS arenduskeskuse tegevus, sh AKIS osakud, teadmussiirde tegevused, teabesalve arendamine ja ajakohasena hoidmine
Põllumajandus-keskkonna alastel koolitustel, infopäevadel, seminaridel, jms osalemine	täiendav meede	Põllumajandusettevõtja osaleb põllumajandus-keskkonnaalastel koolitustel, infopäevadel, seminaridel, jms

Põllumajanduse täiendavad meetmed



<p>E- Põlluraamatu ja sellega seotud abistavate rakenduste (toiteainete bilansi) arendamine ja haldus</p>	<p>täiendav meede</p>	<p>Põlluraamatutega kogutava info kogumise ja edastamise elektroonse süsteemi arendamine ja haldamine, mis võimaldab riigil operatiivsemalt andmeid kasutada sh. keskkonna eesmärkide saavutamiseks</p>
<p>Pinnaveekaitse toetusmeetme toetusõigusliku kaardikihi loomine (WMS teenus)</p>	<p>täiendav meede</p>	<p>Elektroonsete süsteemide arendus tegevus - Meede on seotud ka HELCOMi ja MSRD kohustuste täitmisega BSAP EN01 meede. Maa-amet koostab toetusõiguslike pindade kaardikihi vastavalt väljatöötatud kriteeriumitele. Riigieelarve 2022</p>
<p>Põhjaveekaitse toetusmeetme toetusõigusliku kaardikihi loomine (WMS teenus)</p>	<p>täiendav meede</p>	<p>Elektroonsete süsteemide arendus tegevus. Maa-amet koostab toetusõiguslike pindade kaardikihi vastavalt väljatöötatud kriteeriumitele. Riigieelarve 2022</p>

Aitäh!



Virumaa veed puhtaks!

Let's clean the waters of Virumaa!