

# NÕUETELE VASTAVUSE NÕUDED

2022



Euroopa Maaelu Arengu  
Põllumajandusfond:  
Euroopa investeringud  
maapiirkondadesse

# PÄEVAKAVA

---



Euroopa Maaelu Arengu  
Põllumajandusfond:  
Euroopa investeeringud  
maapiirkondadesse

10.00-11.30 Nõuetele vastavuse süsteem. HPK nõuded: Veekaitsevöönd, naftasaaduste hoidmine, maastikuelemendid, karuputkest teatamine

11.30-11.45 Paus

11.45-13.15 KM nõuded: Sõnniku hoidmine ja laotamine, silo hoidmine, toidu- ja söödaohutus, loomade registreerimine PRIAs, loomade heaolu

# NÕUETELE VASTAVUSE SÜSTEEM

---

- Nõuetele vastavuse (NV) süsteem käivitati Euroopa Liidus 2003 . aastal . Eestis rakendus see järk-järgult aastatel 2004–2013 .
- Nõuetele vastavuse süsteemi eesmärgiks on tagada, et täies mahus toetusi saavad need põllumajandustootjad, kes järgivad maa hea põllumajandus- ja keskkonnaseisundis, keskkonna-, loomade heaolu- , rahva-, looma- ja taimetervise hoidmise nõudeid.



# TOETUSED

---

Nõuetele vastavuse süsteemi nõudeid peavad järgima taotlejad, kes taotleavad järgmisi toetusi:

- OTSETOETUSED: - ÜPT ja ROH, NPT, PTK, PKV
- EESTI MAAELU ARENGUKAVA (MAK) 2014–2020 TOETUSED:
- PKT, KSM, KSK, MULD, VESI, KSA, SORT, OTL, PLK, MAH, NAT, NAM, LHT .
- **Toetuse saaja peab järgima nõudeid oma põllumajanduslikus tegevuses ja kogu põllumajandusliku majapidamise maal kogu kalendriaasta jooksul. Nõuete rikkumisel vähendatakse taotleja kõikide eelnevalt loetletud toetuste summasid.**
- NV süsteem ei kehti väiketootjate skeemis osalejatele (pindalatoetuste taotlemisel kuni 1250 euron lihtsustatud nõuetega).

# MAA HEAS PÕLLUMAJANDUS- JA KESKKONNASEISUNDIS HOIDMISE NÕUDED- HPK

---

- on Eestis kehtinud otsetoetuste taotlejatele alates 2004. aastast ning osale Eesti maaelu arengukava 2007–2013 toetuste taotlejatele alates 2007. aastast. Praegused nõuded on kehtestatud ministri määrusega (põllumajandusministri 14. jaanuari 2015. aasta määrus nr 4 „Maa heas põllumajandus- ja keskkonnaseisundis hoidmise nõuded“) mida on vastavalt vajadusele aastate jooksul muudetud või täiendatud.

# KOHUSTUSLIKUD MAJANDAMISE NÕUDED- KSM

---

- Kohustuslikud majandamise nõuded rakendusid Eestis nõuetele vastavuse raames järk-järgult 2009.–2013. aastal. Need põhinevad ELi direktiividel ja määrustel ning puudutavad valdkondi nagu veekaitse, elurikkus, toiduohutus, loomade identifitseerimine ja registreerimine, loomahaigused, taimekaitsevahendid ning loomade heaolu. Direktiivide nõuded rakendab iga liikmesriik oma õigusaktidega.
- KM nõuded avaldatakse iga aasta alguses loeteluna. Kui muutub mõni KM nõuete süsteemi kaasatud õigusakti nõue, siis muutub ka KM nõuete loetelu. Maaeluministeriumi kodulehel nõuetele vastavuse alamrubriigis on välja toodud KM nõuete tabel.
- [Nõuetele vastavus](#)
- <https://www.pria.ee/>

Keskkond, kliimamuutused,  
maa hea  
põllumajandusseisund

Rahva-, looma- ja  
taimetervis

Loomade heaolu

**VESI**  
Nitraadireostuse vältimine NTA-I  
(KM1)  
Puhverribad, niisutamine, ohtlikud  
ained, naftasaaduste hoidmine  
(HPK 1-3)

**TOIDUOHUTUS**  
Toidu- ja söödaohutus,  
hormoonide kasutamine  
(KM 4-5)

**LOOMADE HEAOLU**  
Põllumajandusloomade  
kaitse, vasikate ja sigade  
pidamise miinimumnõuded  
(KM 11-13)

**MULD JA SÜSINIKUVARUD**  
Talvine taimkate, üle 10%  
kaldega alad, põletamine,  
viljavaheldusplaan  
(HPK 4-6)

**LOOMADE IDENTIFITSEERIMINE  
JA REGISTREERIMINE**  
Veiste, sigade, lammaste ja kitsede  
märgistamine ja registreerimine  
(KM 6-8)

**ELURIKKUS**  
Loodusliku linnustiku,  
elupaikade, loomastiku ja  
taimestiku kaitse (KM 2-3)

**LOOMAHAIGUSED**  
TSE  
(KM 9)

**MAASTIK, HOOLDUSTÖÖDE  
MINIMAALNE TASE**  
Maastikuelementide säilitamine,  
heki või puude pügamine ja  
karuputk (HPK 7)

**TAIMEKAITSEVAHENDID**  
Taimkaitsevahendite  
kasutamine  
(KM 10)

Kontrollorganid

Keskkonnaamet

PRIA

Põllumajandus- ja  
Toiduamet

# NV KONTROLL

---

- Nõuetele vastavuse süsteemi raames kontrollitakse kohapeal vähemalt 1% otsetoetuste ja 1% MAK 2014–2020 perioodi taotlejaid.
- Kontrolle viivad läbi PRIA (HPK, administratiivselt osa KM loomade identifitseerimise ja registreerimise nõudeid),
- Keskkonnaamet (KM keskkonnanõuded, HPK veekaitse nõuded),
- Põllumajandus- ja Toiduamet (KM toidu- ja söödaohutus, hormoonide kasutamine loomakasvatustes, loomade identifitseerimine ja registreerimine, TSE, loomade heaolu, KM taimekaitsevahendite kasutamine).
- Järelevalveasutused jätkavad oma tavapäraseid kontrolle ka nõuetele vastavuse süsteemist eraldi. Kui nõuetele vastavuse rikkumine on tuvastatud muude kontrollimiste (väljaspool nõuetele vastavuse süsteemi kontrollvalimit) käigus, lähevad ka need rikkumised toetuste määramisel ja maksmisel arvesse.



# RISKIANALÜÜS

---

- Valimi koostamise aluseks on iga kontrolliasutuse poolt koostatud riskianalüüs, milles on arvestatud kõikide vastava asutuse poolt kontrollitavate nõuetega.
- Riskianalüüsi tulemusel leitud riskipunktid võetakse arvesse valimi koostamisel.
- Valimid koostab PRIA erinevate asutuste poolt koostatud riskianalüüside põhjal leitud riskipunkte arvesse võttes.
- Valimisse võetakse 20-25% juhuvalikuga ja 75-80% riskianalüüsiga taotlejaid.

# RIKKUMISTE HINDAMINE

---

Kõiki nõuete rikkumisi hindavad kontrolliasutused ühtse meetodika järgi hindamismatriksitega. Hindamisel lähtutakse kolmest kriteeriumist:

- **tõsidus-** sõltub eelkõige nõuetele mittevastavuse tagajärgede olulisusest, võttes arvesse asjaomase nõude või standardi eesmärke.,
- **ulatus-**kas nõuetele mittevastavusel on kaugemale ulatuv mõju või piirdub see põllumajandusettevõtte endaga.
- **püsivus-**sõltub eelkõige selle mõju ajalisest ulatusest või nende mõjude mõistlike vahenditega lõpetamise võimalusest.
- **korduvus-** kas on korduvalt esinenud

Nende kriteeriumite alusel koostatakse iga nõude hindamiseks matriks, mille järgi antakse rikkumisel

# RIKKUMISTE HINDED

---

- Kriteeriumite alusel koostatakse iga nõude hindamiseks maatriks, mille järgi antakse rikkumisele kriteeriumite kaupa hinne 4-punkti skaalal, kusjuures madalaim hinne on 1 ja kõrgeim on 4:
- hinde 1 puhul on tegemist väga väikese rikkumisega,
- hinde 2 puhul on tegemist väikese tähtsusega rikkumisega,
- hinde 3 puhul on nõude rikkumisel oluline tähtsus,
- hinde 4 puhul on nõude rikkumisel väga suur tähtsus.

Rikkumise koonddinde saamiseks liidetakse tõsiduse, ulatuse ja püsivuse punktid kokku.

# HINDAMINE

Kriteeriumid:

- **Tõsidus**
- **Ulatus**
- **Püsivus**

|               | Hinne            |   |   |   |
|---------------|------------------|---|---|---|
|               | 1                | 2 | 3 | 4 |
| Kategooria    |                  |   |   |   |
| Tõsidus       |                  |   | X |   |
| Ulatus        |                  | X |   |   |
| Püsivus       |                  |   | X |   |
| <b>Kokku:</b> | <b>3+2+3 = 8</b> |   |   |   |



# KONTROLLARIANDED

---

- Igas kohapealses kontrollis koostatakse kontrollaruanne.
- Rikkumise tuvastamise korral täidetakse rikkumise hindamiseks kontrollakt.
- Aktil hinnatakse nõude rikkumine lähtudes tõsidusest, ulatusest ja püsivusest.
- Samuti märgitakse, kas tegemist on kergemate tagajärgede ja lihtsasti eemaldatava rikkumisega (varajase hoiatuse süsteem) või tahtliku rikkumisega ja muud tuvastatud asjaolud.
- Rikkumise korral saadetakse taotlejale koopia kontrollaruandest ja –aktist, millele on võimalus esitada pretensioon 15 päeva jooksul.

# TOETUSTE VÄHENDAMINE

---

- Koondhinde alusel leitakse iga konkreetse nõude rikkumise sanktsioon ehk toetuste vähendamise protsent.
- Koondhindele vastav vähendamine on järgmine:
  - koondhinne 3–5 - 1%,
  - koondhinne 6–10 -3%,
  - koondhinne 11–12 - 5%.
- Sellist hindamissüsteemi kasutatakse võrdse kohtlemise tagamiseks, sest on selge, et ühekordne väikese ulatusega rikkumine ei ole võrreldav näiteks püsivast raskest rikkumisest tingitud põhjavee reostamisega.

# RIKKUMISTE KORDUVUS

---

- Valdkonna (keskkond, kliimamuutused, maa hea põllumajandus- ja keskkonnaseisund; rahva-, looma ja taimetervis; loomade heaolu) siseselt lähevad arvesse selle nõude rikkumisega seonduvad punktid, mille koondhinne on kõige kõrgem. Kui rikkumised on tuvastatud erinevates valdkondades, siis vähendusprotsendid liidetakse, maksimaalseks vähendamiseks esmasel rikkumisel on 5% (v.a tahtliku rikkumise korral).
- Rikkumise korduvuse puhul on vähendamine 3–15%. Korduvust arvestatakse taotlejapõhiselt olenemata toetusliikidest. Korduvaks rikkumiseks loetakse sama nõude või standardi rikkumist, mis on avastatud rohkem kui üks kord üksteisele järgneva kolme kalendriaasta vältel. Korduvuse puhul korrutatakse esimesel korduvuse tekkimise aastal nõude rikkumise % 3-ga. Teisel jne korduvuse aastal (korduv korduvus) korrutatakse eelmise aasta vähenduse % 3-ga. Kui vähendusprotsent on jõudnud 15%-ni, teavitab PRIA põllumajandustootjat, et järgneval aastal nõude või standardi veelkordsel rikkumisel käsitletakse rikkumist tahtlikuna ning vähendusprotsent on 20–100%.

# KONTROLLI HINNANG

---

- Äärmusliku rikkumise või korduvate tahtlike rikkumiste puhul võidakse toetustaotlus täismahus rahuldamata jätta ka järgmisel kalendriaastal. Inspektoril on olukorda arvestades ja raskendavatest või kergendavatest asjaoludest lähtuvalt õigus rikkumist hinnata maatriksist erinevalt.
- Ebaoluliste ja lihtsasti eemaldatavate rikkumiste korral on kontrollival asutusel õigus jätta rikkumine arvestamata. Sellisel juhul määratakse taotlejale tähtaeg puuduse kõrvaldamiseks ja pärast tähtaja möödumist teostatakse järelkontroll. Kui järelkontrolli ajaks on puudus kõrvaldatud, ei loeta nõuet rikutuks ning toetuste vähendamist ei toimu.
- Kui järelkontroll toimub hoiatuse andmisele järgneval aastal ning leitakse, et rikkumist kõrvaldatud ei ole, kohaldatakse toetuste vähendamist tagasiulatuvalt eelmisse aastasse ehk aastasse, mil rikkumine esmakordselt tuvastati.
- Kui nõudeid ei ole taotlejast mitteolenevatel põhjustel võimalik täita, tuleb taotlejal sellest kindlasti PRIAt teavitada.



# TEAVITUSKIRJAD

---

- Aasta lõpus saadab PRIA kõikidele NV nõuete rikkujatele teavituskirjad ehk ärakuulamiskirjad, milles on ära toodud:
  - rikutud NV nõuded
  - vähenduse protsent
  - toetused, mida NV rikkumise tõttu vähendatakse
- Teavituskirjas toodule on taotlejal võimalus esitada pretensioon või omapoolsed selgitused 10 päeva jooksul.

# Keskkonnanõuded

- ▶ Veekaitsevöönd
- ▶ Naftasaaduste hoidmine
- ▶ Maastikuelemendid
- ▶ Karuputekest teavitamine
- ▶ Looduskaitsealad
- ▶ Sõnniku hoidmine hoidmine ja laotamine
- ▶ Silo ladustamine



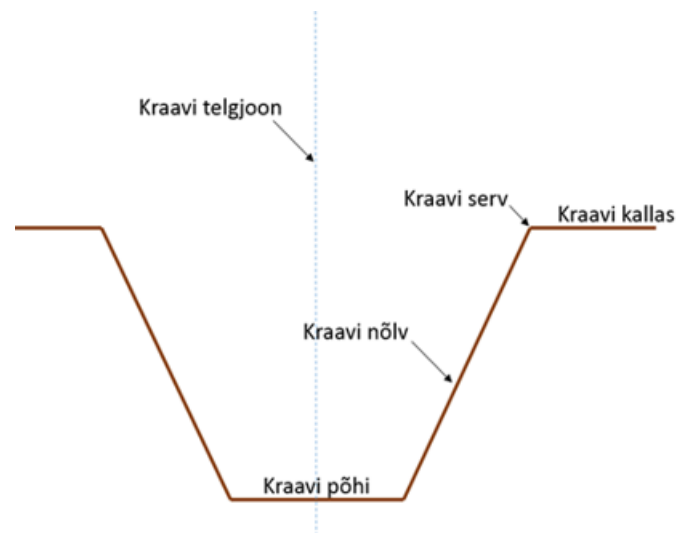
# Väetamise keeld veekaitsevööndis ( HPK nõue 1)

- ▶ Vooluveekogu äärde tuleb jätta puhverriba, kus on keelatud **väetist kasutada**. Puhverriba laius arvestatakse veeseaduse § 118 lõigetes 3 ja 4 sätestatud lähtejoonest.
- ▶ Puhverriba laius on vähemalt:
  - 1) 1 meeter – alla 10-ruutkilomeetrise valgalaga peakraavil ja maaparandussüsteemi avatud eesvooluna kasutataval kraavil, kui nimetatud kraavi veekogutüüp on keskkonnaregistri andmete kohaselt peakraav või kraav;
  - 2) 10 meetrit – jõe, **oja** ja kanali puhul, mille veekogutüüp on keskkonnaregistri andmete kohaselt jõgi, oja või kanal, ning üle 10-ruutkilomeetrise valgalaga peakraavil ja maaparandussüsteemi avatud eesvooluna kasutataval vooluveekogul.

# Veekaitsevööndi piir

## Veeseadus § 118.

- ▶ (3) Veekaitsevööndi ulatuse arvestamise lähtejoon on ruumiandmete seaduse kohaselt Eesti topograafia andmekogu põhikaardile kantud veekogu veepiir.
- ▶ (4) Kui peakraav, kanal või maaparandussüsteemi eesvooluks olev kraav on Eesti topograafia andmekogu põhikaardile kantud joonobjektina, on veekaitsevööndi ulatuse arvestamise lähtejooneks süvendi serv.





# Veekaitsevöönd

Veekaitsevööndi ulatus tavalisest veepiirist on:

- ▶ 1) Läänemerel, Peipsi, Lämmi- ja Pihkva järvel ning Võrtsjärvel - 20 m;
- ▶ 2) teistel järvedel, veehoidlatel, jõgedel, ojadel, allikatel, peakraavidel ja kanalitel ning maaparandussüsteemide eesvooludel - 10 m;
- ▶ 3) maaparandussüsteemide eesvooludel valgalaga alla 10 km<sup>2</sup> - 1 m

Veekaitsevööndit võimalik vaadata

[PRIA veebikaart](#)

[Keskkonnareigster](#)

[Maa-ameti geoportaal](#)

# Veekaitsevööndis on keelatud

Veekaitsevööndis on keelatud:

- 1) maavara ja maa-ainese kaevandamine ning maavara ja maa-ainese kaevandamist ette valmistava geoloogilise uuringu tegemine;
- 2) puu- ja põõsarinde raie veekogude rannal või kaldal Keskkonnaameti nõusolekuta, välja arvatud maaparandussüsteemi ehitamiseks ja hoiuks;
- 3) maaharimine, väetise ja reoveesette **kasutamine** ning sõnnikuhoidla ja -auna paigaldamine;( NV HPK 1nõue)
- 4) **keemilise taimekaitsevahendi kasutamine** veeseaduse § 196 lõikes 1 nimetatud registreeringuta;( KM10 Nõue 2)
- 5) ehitamine, välja arvatud juhul, kui see on kooskõlas käesoleva seaduse § 118 lõikes 1 nimetatud eesmärgiga ning looduskaitse seaduses sätestatud ranna- ja kaldakaitse eesmärkidega;
- 6) pinnase kahjustamine ja muu tegevus, mis põhjustab veekogu ranna või kalda erosiooni või hajuheidet.

# Karjatamine veekaitsevööndis

- ▶ Karjatamine veekaitsevööndis on lubatud 1. maist - 31. oktoobrini
- ▶ Veekaitsevööndiga karjamaal karjatatavatele loomadele ei tohi anda lisa sööta, välja arvatud mineraalsööt

Karjatamine veekaitsevööndis ei tohi põhjustada:

- ▶ 1) kaldaerosiooni või veekogu risustamist;
- ▶ 2) vee-elustiku või kalade kudealade kahjustumist;
- ▶ 3) negatiivset mõju veekogu avalikule kasutamisele või kallasraja kasutamisele;
- ▶ 4) looduskaitse all oleva või kultuuriväärtusliku veeobjekti kahjustamist;
- ▶ 5) veekogus muud olulist keskkonnahäiringut;
- ▶ 6) maaparandussüsteemi nõuetekohase toimimise kahjustamist.

Veekogu, välja arvatud mere ääres peab piki veekogu kallast olema ühele loomühikule tagatud vähemalt viimeetrine kaldariba.

# Veekasutusluba ( HPK 2 )

- ▶ Vee kasutamisel põllumajandusmaa niisutamiseks peab olema veeluba kui kasutatakse:
  - 1) põhjavett üle 150 kuupmeetri kuus või üle 10 kuupmeetri ööpäevas;
  - 2) pinnavett üle 30 kuupmeetri ööpäevas.



# Ohtlikud ained ( HPK 3.1)

- ▶ Põllumajanduslikus majapidamises ohtlike ainete ja muude saasteainete käitlemisel tuleb järgida veeseaduse § 125 lõikes 1 ja 3 sätestatud nõudeid:
- ▶ (1)Ohtlike ainete juhtimine otse põhjavette, karsti ja karstijärve on keelatud.
- ▶ (3)Prioriteetse ohtliku aine suublasse juhtimine on keelatud, välja arvatud erandjuhtudel veeloa või kompleksloa alusel

# Naftasaaduste hoidla ( HPK 3.2)

- ▶ Naftasaaduse hoidla puhul tuleb põllumajanduslikus majapidamises järgida veeseaduse §-s 138 ja sama seaduse § 142 alusel kehtestatud nõudeid.

## Veeseadus § 138. Naftasaaduse hoidla

- ▶ (1) Naftasaaduse hoidla on naftasaaduse mahuti, mille maht on:
  - 1) üle kolme kuupmeetri;
  - 2) üle kolme kuupmeetri koos torustiku ja seadmetega;
  - 3) üle kolme kuupmeetri koos torustiku ja seadmetega ning laadimis- või tankimisplatsiga.
- ▶ (2) Hoidla peab tagama naftasaaduse hoidmise viisil, mis ei kahjusta inimese tervist või vara või keskkonda.
- ▶ (3) Hoidlad ja seadmed peavad olema lekkekindlad.

# Nõuded naftasaaduste hoidlale

Vs § 142 viide määrusele: Naftasaaduse, põlevkiviõli, selle saaduse või biokütuse hoidla ehitamise ja kasutamise nõuded ning kuja täpsustatud ulatus [Määrus 42](#) (vastu võetud 20.09.2019)

- ▶ Hoidlad ja selle seadmed peavad olema lekkekindlad.
- ▶ Hoidla torustikud peavad olema kaitstud korrosiooni ning mehaaniliste vigastuste eest.
- ▶ Hoidla sademevee kogumissüsteem peab olema isoleeritud või seda peab olema võimalik kiiresti ühiskanalisatsioonist või veekogust isoleerida.
- ▶ Hoidla sademevesi tuleb juhtida läbi kohtreoveepuhasti suublasse või ühiskanalisatsiooni kaudu reoveepuhastisse.
- ▶ Hoidla mahutite täite- ja tühjendamisavad peavad olema lukustatud ning hoidmisehitise ümbrus peab võimaldama tõkestada saastatuse levikut või laialivalgumist.

# Nõuded naftahoidlale

- ▶ Hoidla peab olema varustatud selgelt nähtavate ning ohu liigist teavitavate hoiatussiltide või -tahvlitega.
- ▶ Lisaks nimetatule, peab hoidlal olema nähtavas kohas silt, millel on märgitud:
  - 1) mahuti number, kui mahuteid on rohkem kui üks;
  - 2) mahuti valmistaja ja valmistamise aasta;
  - 3) mahuti maht;
  - 4) hoidla tehnilise kontrolli teostamise aeg.





# Nõuded naftahoidlale

► Hoidla valdajal peab olema hoidla tehniline dokumentatsioon, mis peab sisaldama:

- 1) hoidla ja seadmete ehitusprojekti;
- 2) teavet hoidla ja seadmete paigaldamise, kasutamise ja hooldamise nõuete kohta;
- 3) ülevaadet tehnilise kontrolli tulemusest;
- 4) teavet tehnilise kontrolli sageduse ja meetodite koht

► Väikese hoidla ( 3-10 m<sup>3</sup>) kuja ulatus peab olema vähemalt 25 m.

► Keskmise hoidla ( 10-1000 m<sup>3</sup>) kuja ulatus peab olema vähemalt 50 m.

Kuja on lubatud kõige väiksem kaugus tsiviilhoonest või joogivee salvkaevust.

**Alla 3-kuupmeetrine naftasaaduse mahuti peab selle kasutamise ajal olema lekkekindel ja naftasaaduse hoidmine peab olema tagatud viisil, mis ei kahjusta keskkonda.**

# Naftahoidla hindamine

**Tõsidus:** Hinnatakse nõuetekohase dokumentatsiooni olemasolu, naftasaaduse hoidmisehitise tehnilistele nõuetele vastavust ja lekkekindlust.

**Ulatus:** Hindamisel lähtutakse naftasaaduste hoidmisehitiste mahust.

**Püsivus:** Hinnatakse, kui kaua ei ole taotleja nõudeid täitnud

| <b>HPK Nõue 4<br/>Hindamispunktid<br/>Kriteeriumid</b> | <b>1<br/>Mõju nõude<br/>eesmärgile<br/>praktiliselt<br/>puudub</b> | <b>2<br/>Mõju nõude<br/>eesmärgile on<br/>vähene</b>                     | <b>3<br/>Mõju nõude<br/>eesmärgile on<br/>oluline</b>                 | <b>4<br/>Mõju nõude<br/>eesmärgile on<br/>väga suur</b>                 |
|--|--|--|---|---|
| <b>Tõsidus</b>   | <b>Märgistuse või dokumentatsiooni puudumine</b>                   | <b>Märgistuse ja dokumentatsiooni puudumine</b>                          | <b>Hoidmisehitised ei vasta nõuetele</b>                              | <b>Naftasaadused on sattunud hoidlast keskkonda</b>                     |
| <b>Ulatus</b>  | <b>Väike hoidmisehitis, mille maht on 3,1- 10 m<sup>3</sup></b>    | <b>Keskmine hoidmisehitis, mille maht on üle 10,1- 100 m<sup>3</sup></b> | <b>Keskmine hoidmisehitis, mille maht on 10,1- 1000 m<sup>3</sup></b> | <b>Keskmine hoidmisehitis, mille maht on 1000,1- 5000 m<sup>3</sup></b> |
| <b>Püsivus</b>   |  | <b>Nõudeid ei ole täidetud 1 aasta</b>                                   |   | <b>Nõudeid ei ole täidetud 2 või enam aastat</b>                        |

**Varajast hoiatamist võib rakendada, kui rikkumist on hinnatud maksimaalselt 5 hindepunktiga ning taotleja kinnitab kohapealses kontrollis, et rikkumine kõrvaldatakse hiljemalt 14 päeva jooksul.**

# Talvine taimkate (HPK 4)

- ▶ Haanja, Otepää, Valgjärve, Vastseliina, Rõuge, Antsla, Kambja, Kanepi, Nõo ja Võru vallas asuvast põllumajandusmaast, mida toetuse saajal on õigus kasutada, peab vähemalt 30 protsenti olema talvise taimkatte all. Talviseks taimkatteks loetakse 1. novembrist kuni 31. märtsini põllumajandusmaal olevad põllumajanduskultuurid ja kõrretüü.
- ▶ Nimetatud valla piirideks loetakse enne 2017 a haldusreformi eelnenud valla piirid.

# Kaldega alad ( HPK 5)

- ▶ Üle 10-protsendise kaldega aladel tuleb erosiooni takistamiseks põllumajandusmaa harimisel kasutada sobivaid agrotehnilisi võtteid.
- ▶ Sobivateks agrotehnilisteks võteteks on mulla harimine risti kallakuga, püsirohumaa rajamine, heintaimede kasvatamine, minimeeritud mullaharimine, kaitseribade rajamine küngaste nõlvadele või veekogude kallastele või muu mullaerosiooni takistav tegevus.
- ▶ PRIA veebikaardil kaardikiht üle 10 % kaldega alad



# Viljavaheldusplaan ( HPK 6)

- ▶ HPK 6.1. Põllumajandusmaal kulu, heina ja põhku põletada ei ole lubatud.
- ▶ HPK 6.2 Põllumajandusmaa kohta viljavaheldus- või külvikorrapiplan tuleb koostada või uuendada hiljemalt taotluse esitamise aasta 15. juuniks. Viljavaheldus- või külvikorrapiplan peab olema kohapeal kontrollimiseks kättesaadav kuni viis aastat pärast selle koostamist.
- ▶ Plaanis peavad sisalduma vähemalt lisas 1 oleva viljavahelduse või lisas 2 oleva külvikorra näidisplaan andmed.
- ▶ Viljavaheldus- või külvikorrapiplani ei pea koostama püsirohumaa, püsikultuuride, mitmeaastaste köögiviljade, maasika ning ravim- ja maitsetaimede kasvatamiseks kasutatava põllumajandusmaa kohta ning väiksema kui 0,3 hektari suuruse põllu kohta.

# Viljavaheldusplaan

Põllumajandusministri 14.01.2015 määrus nr 4  
„Maa heas põllumajandus- ja keskkonnaseisundis hoidmise nõuded”  
Lisa 1

## VILJAVAHELDUSPLAAN

|                               |
|-------------------------------|
| Ettevõtte nimi:               |
| Tootja ees- ja perekonnanime: |

| Jrk nr | Põllumassiivi number | Põllu number | Põllu pindala (ha) | 1. aasta põllukultuur | 2. aasta põllukultuur | 3. aasta põllukultuur | 4. aasta põllukultuur | 5. aasta põllukultuur |
|--------|----------------------|--------------|--------------------|-----------------------|-----------------------|-----------------------|-----------------------|-----------------------|
| 1.     |                      |              |                    |                       |                       |                       |                       |                       |
| 2.     |                      |              |                    |                       |                       |                       |                       |                       |
| 3.     |                      |              |                    |                       |                       |                       |                       |                       |
| 4.     |                      |              |                    |                       |                       |                       |                       |                       |
| 5.     |                      |              |                    |                       |                       |                       |                       |                       |
| 6.     |                      |              |                    |                       |                       |                       |                       |                       |
| 7.     |                      |              |                    |                       |                       |                       |                       |                       |
| 8.     |                      |              |                    |                       |                       |                       |                       |                       |
| 9.     |                      |              |                    |                       |                       |                       |                       |                       |
| 10.    |                      |              |                    |                       |                       |                       |                       |                       |
| 11.    |                      |              |                    |                       |                       |                       |                       |                       |
| 12.    |                      |              |                    |                       |                       |                       |                       |                       |

(allkirjastatud digitaalselt)  
Ants Noot  
Kantsler

# Külvikorraplaan

Põllumajandusministri 14. jaanuari 2015. a määruse nr 4 "Maa heas  
põllumajandus- ja keskkonnaseisundis hoidmise nõuded"  
Lisa 2

## KÜLVIKORRA PLAAN

|                               |
|-------------------------------|
| Ettevõtte nimi:               |
| Tootja ees- ja perekonnanimi: |

### 1. Külvikorra rotatsioon<sup>1</sup>

|       |  |       |  |
|-------|--|-------|--|
| I     |  | I     |  |
| II    |  | II    |  |
| III   |  | III   |  |
| IV    |  | IV    |  |
| V     |  | V     |  |
| VI    |  | VI    |  |
| (VII) |  | (VII) |  |

### 2.1 külvikord<sup>2</sup>

| Põllu number | Pindala, ha | Põllukultuurid |           |           |           |           |  |
|--------------|-------------|----------------|-----------|-----------|-----------|-----------|--|
|              |             | Eelkultuur     | 20..... a | 20..... a | 20..... a | 20..... a |  |
|              |             |                |           |           |           |           |  |
|              |             |                |           |           |           |           |  |
|              |             |                |           |           |           |           |  |
|              |             |                |           |           |           |           |  |
|              |             |                |           |           |           |           |  |
|              |             |                |           |           |           |           |  |

### 3. Rohumaade pealtparandamise või uuendamise plaan (need rohumaad, millel ei rakendata külvikorda)<sup>3</sup>

| Põllu number | Pindala ha | Kavandatav uuendamise või pealtparandamise aasta ja kuu |
|--------------|------------|---|
|              |            |   |
|              |            |   |
|              |            |   |

<sup>1</sup> Külvikorra rotatsioon on ülevaade põllukultuuride paigutuslikust ja ajalisest vaheldusest külvikorras.

<sup>2</sup> Põllukultuuride vaheldumine külvikorras olevatel põldudel aastate kaupa, pindala vähemalt 0,1 ha täpsusega.

<sup>3</sup> Rohumaad, mida on kavandatud uuendada või pealtparandada.

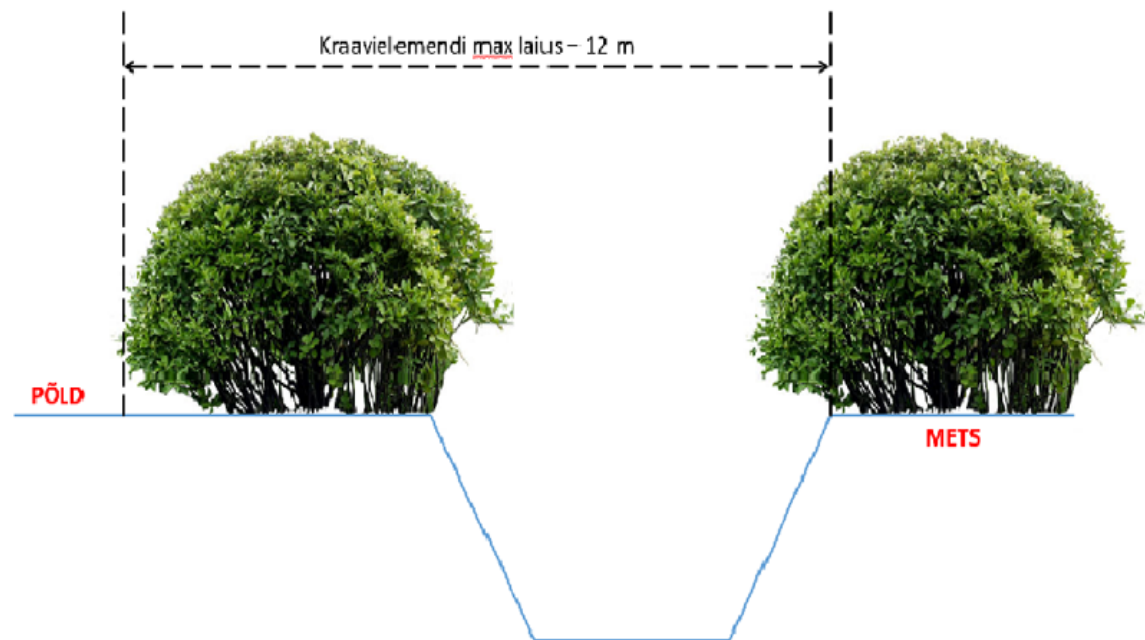
# Maastikuelemendid ( HPK 7.1- 7.4 )

- ▶ 0,01 kuni 0,5 hektari suurune põõsaste või puudega **põllusaar**.
- ▶ 20 kuni 30 meetri laiune **metsasiil**, mis on selgesti eristatav ümbritsevast põllumaast. Erandjuhul võib metsasiil kokku puutuda põllumassiivi piiriga maksimaalselt 30 meetri ulatuses.
- ▶ Põllumajandusmaa servas ja sellega külgneval alal selgesti eristatav **puude rida**, minimaalselt 0,01 hektari suurune ja 20 meetri pikkune ning kus iga 20 meetri peal kasvab vähemalt kolm puud.
- ▶ Põllumajandusmaa servas ja sellega külgneval alal selgesti eristatav puude või põõsastega **hekk**, mis on minimaalselt 0,01 hektari suurune ja 20 meetri pikkune ning maksimaalselt 10 meetri laiune. Heki pikkuse hulka arvestatakse kuni nelja meetri pikkused heki katkestused.
- ▶ **Maastikuelemendid tuleb säilitada** . Muutumise korral loetakse maastikuelementide säilitamise nõue täidetuks, kui maastikuelement vastab pärast selle muutumist neile sätestatud tingimustele ning maastikuelemendi põllumajandustoetuste ja põllumassiivide registrisse kantud esialgne pindala ei ole vähenenud üle 30 protsendi.



# Maastikuelemendid ( HPK 7.5 )

- ▶ Põllumajandusmaal ja põllumajandusmaaga külgneval alal tuleb säilitada alla 10-ruutkilomeetrise valgala eesvoolud ja maaparandussüsteemi maa-alal paiknevad **kuivenduskraavid**.
- ▶ Toetusõigusliku põllumajandusmaa pindala hulka arvatakse lõikes 6 nimetatud eesvool ja kuivenduskraav koos nende serval ja nõlval ning serva ja põllu vahel oleva puittaimestikuga kuni 12 meetri laiuselt.
- ▶ Metsäärse eesvoolu ja kuivenduskraavi puhul arvatakse toetusõigusliku põllumajandusmaa pindala hulka nimetatud eesvool ja kuivenduskraav koos nende põllupoolse serval ja nõlval ning põllupoolse serva ja põllu vahel oleva puittaimestikuga kuni 12 meetri laiuselt, kui metsäärse eesvoolu ja kuivenduskraavi põhi ning nende põllupoolne nõlv ja serv on visuaalselt tuvastatavad.



# Maastikuelemendid ( HPK 7.6- 7.10 )

Põllumajandusmaal tuleb säilitada:

- ▶ "Eesti maaelu arengukava 2007–2013" ja "Eesti maaelu arengukava 2014–2020" kiviaia taastamise toetuse raames taastatud või taastatav kiviaed ja pärandkultuuriobjektina kaardistatud **kiviaed**.
- ▶ looduskaitseseaduse alusel kaitse all olev **looduse üksikobjekt**, mis on üksik puu, kivi (sh rahn või kivi külv) ja allikas.
- ▶ muinsuskaitseseaduses sätestatud **kinnismälestis**, mis on matusepaik, muistne põld, lohukivi, kultusekoht, tee ja sild.
- ▶ **pärandkultuuriobjektina** kaardistatud mälestuskivi, pärimustega allikas, puu, kivisild, kivitruup, munakivitee ja karjatanum.

Maastikuelemendina määratletud puude rea, heki või üksiku puu hoolduslõikus või pügamine on keelatud lindude pesitsemise ja poegade üleskasvatamise ajal ning on lubatud alates 15. juulist.

|                | 1  | 2   | 3  | 4   |
|----------------|--|---|--|---|
| <b>Tõsidus</b> | <b>Mõju nõude eesmärgile praktiliselt puudub</b>                                 | <b>Mõju nõude eesmärgile on vähene</b>  | <b>Mõju nõude eesmärgile on oluline</b>  | <b>Mõju nõude eesmärgile on väga suur</b>   |
|                | Maastikuelement on vähenenud üle 30%, kuid vastab endiselt kehtestatud nõuetele. | Maastikuelement on rikutud, kahjustatud või risustatud vähesel määral või pindala vähenenud kuni 30% ning ei vasta enam kehtestatud nõuetele. | Maastikuelement on rikutud, kahjustatud või risustatud olulisel määral või pindala on vähenenud üle 30% ning ei vasta enam kehtestatud nõuetele. | Maastikuelement on eemaldatud või hävitatud.  |
| <b>Ulatus</b>  | <b>Ei oma mõju kogu tegevusele</b>   | <b>Mõjutab vähe kogu tegevust</b>   | <b>Mõjutab oluliselt kogu tegevust</b>   | <b>Mõju väljub ettevõttest</b>  |
|                | 1-25,99% maastikuelementidest on hävitatud, eemaldatud, rikutud või kahjustatud. | 26-50,99% maastikuelementidest on hävitatud, eemaldatud, rikutud või kahjustatud.   | 51-75,99% maastikuelementidest on hävitatud, eemaldatud, rikutud või kahjustatud.  | 76-100% maastikuelementidest on hävitatud, eemaldatud, rikutud või kahjustatud.                     |
| <b>Püsivus</b> | <b>Koheselt eemaldatav mõju</b>  | <b>Kergesti eemaldatav mõju</b>   | <b>Raskesti eemaldatav mõju</b>  | <b>Püsiv mõju</b>   |
|                | Ebaolulised kahjustused, maastikuelement vastab endiselt kehtestatud nõuetele.   | Ebaolulised kahjustused, mida on võimalik taastada. Hoolduslõikus või pügamine on tehtud 10 päeva enne lubatud tähtaega                       | Rikutud maastikuelementide taastamine on võimalik. Hoolduslõikus või pügamine on tehtud rohkem kui 10 päeva                                      | Maastikuelemendi kohene taastamine sellisel kujul, mis vastaks kehtestatud nõuetele, pole võimalik. |

# Karuputkest teatamine ( HPK 7.11 )

- ▶ Põllumajandusmaal või põllumajandusmaaga külgneval alal esinevast karuputke võõrliigist, mille kohta ei ole Maa-ameti andmeid, tuleb hiljemalt 31. maiks esitada vormikohane teatis Keskkonnaametile.
- ▶ Eestis esinevad peamised karuputke võõrliigid on Sosnovski karuputk, hiidkaruputk ja pärsia karuputk.
- ▶ Toetuste taotleja peaks kontrollima oma põllumajandusmaid ja nendega külgnevaid alasid ning karuputke esinemise korral tuvastama, kas koloonia on geoportaali karuputke rakendusse märgitud. Kui ei ole, siis tuleb täita vastav teatis ning esitada see Keskkonnaametile.



**KARUPUTKE VÖÖRLIIGIST TEATAMISE VORM**

|  |   |
|--|---|
| <b>I Teatise esitaja andmed</b>                                  |   |
| Isikukood/registrikood:  |   |
| Maaomanik/valdaja<br>(teatise esitaja isiku<br>nimi ja ärinimi): |   |
| e-post:  |   |
| Address:   |   |
| Telefon:   |   |
| Teatise esitaja allkiri <sup>1</sup> :                           | (allkirjastatud digitaalselt) või<br>omakäeliselt: _____ /allkiri/ _____ /kuupäevi/ |

**II Karuputke vöörliigi esinemine ja asukoht**

Minu valduses asuval põllumajandusmaal või põllumajandusmaaga külgneval alal esineb karuputke vöörliike (hiid-karuputk, Sosnovski karuputk või pärsia karuputk), mis ei kajastu Maa-ameti geoportaali karuputketörje rakenduses<sup>2</sup>.

| Jrk nr | Põllumassiivi nr või katastritunnus <sup>3</sup> | Põllu nr | Koordinaadid <sup>4</sup> | Törje korraldamine <sup>5</sup> | Märkus |
|--------|--|----------|---------------------------|---------------------------------|--------|
|        |  |          |                           |                                 |        |
|        |  |          |                           |                                 |        |
|        |  |          |                           |                                 |        |
|        |  |          |                           |                                 |        |

**III Karuputketörje variandid**

(täiendav info Keskkonnaameti kodulehel [www.keskkonnaamet.ee](http://www.keskkonnaamet.ee))

1. Soovin, et törje korraldaks Keskkonnaamet ning olen nõus, kui törje käigus kasutatakse taimekaitsevahendeid.

2. Soovin, et törje korraldaks Keskkonnaamet mahepõllumajanduses lubatud törje- ja taimekaitsevahendeid kasutades, sest tegemist on mahepõllumajanduse seaduse alusel tunnustatud ettevõttega.

3. Korraldan törje ise.

Abi teatise täitmiseks e-posti-aadressilt [karuputk@keskkonnaamet.ee](mailto:karuputk@keskkonnaamet.ee) või Keskkonnaameti spetsialistidelt järgmistel telefoninumbritel:

Jõgeva- ja Tartumaal: tel 740 7137;  
Põlva-, Valga- ja Võrumaal: 5330 8383;  
Pärnu- ja Viljandimaal: 435 5616, 5699 5446;  
Harju-, Järva- ja Raplamaal: 489 2713, 529 3286;  
Hiiumaal: 463 6829, 5301 1496;  
Saaremaal: 5682 0722;  
Läänemaal: 472 4228, 520 1087  
Ida- ja Lääne-Virumaal: 529 5549, 5688 6919;  
üle Eesti: 730 2256.





|                | <b>1</b>  | <b>2</b>  | <b>3</b>   | <b>4</b>   |
|----------------|---|---|--|--|
| <b>Tõsidus</b> | <b>Mõju nõude eesmärgile praktiliselt puudub</b>  | <b>Mõju nõude eesmärgile on vähene</b>  | <b>Mõju nõude eesmärgile on oluline</b>  | <b>Mõju nõude eesmärgile on väga suur</b>                    |
|                |   | Taotleja põllumajandus-maal või sellega külgneval alal esinevad üksikud karuputke taimed. | Taotleja põllumajandus-maal või sellega külgneval alal esineb tihedalt karuputke taimi.          |  |
| <b>Ulatus</b>  | <b>Ei oma mõju kogu tegevusele</b>  | <b>Mõjutab vähe kogu tegevust</b>   | <b>Mõjutab oluliselt kogu tegevust</b>   | <b>Mõju väljub ettevõttest</b>                               |
|                |   | Taotleja kogu põllumajandus-maal on 1 karuputke koloonia.                                 | Taotleja kogu põllumajandus-maal on 2-3 karuputke kolooniat                                      | Taotleja kogu põllumajandus-maal on üle 3 karuputke koloonia |
| <b>Püsivus</b> | <b>Koheselt eemaldatav mõju</b>   | <b>Kergesti eemaldatav mõju</b>   | <b>Raskesti eemaldatav mõju</b>  | <b>Püsiv mõju</b>  |
|                | KeA-t ei ole karuputke levikust teavitatud, aga kasutatakse meetmeid karuputke tõrjumiseks (väljakaevamine, kündmine, mürgitamine jne) või KeA-t on teavitatud karuputke levimisest pärast nõutud tähtaega. |   | KeA-t ei ole teavitatud põllumajandus-maal levivast karuputkest ja karuputke levikut ei tõrjuta. |  |

# Nitraadireostuse vältimine nitraaditundlikul alal (KM 1)

- ▶ Siin on 7 nõuet.
- ▶ Neid nõudeid kontrollitakse nõuetele vastavuse raames vaid nitraaditundlikul alal.
- ▶ Enamik nendest nõuetest kehtib veeseaduse kohaselt aga terves Eestis. Kui Keskkonnaamet teostab oma tavakontrolli või nõuetele vastavuse kontrolli väljaspool nitraaditundlikku ala ja leitakse rikkumine, võib Keskkonnaamet alustada oma menetlustoiminguid ja määrata karistuse



# Sõnniku laotamise aeg (KM1 Nõue 1)

Väetada võib altes 20.märtsist:

- ▶ **Mineraalväetised** ( N sisaldavad): kuni 15.oktoober  
kui maapinna kalle on 5-10 protsenti kuni 1.oktoober
- ▶ **Vedelsõnnik** ( KA kuni 7,9%) kuni 1. november  
Vedelsõnniku paisklaotamine kuni 20.september
- ▶ **Sõnnik** ( KA üle 7,9 % ) kuni 1.detsember

Kasvavate kultuuridega kaetud haritavale maale kui see 24 tunni jooksul mulda ei viida kuni 1.november

Kasvavate kultuurideta põllul tuleb sõnnik mulda viia võimalikult kiiresti, kuid mitte hiljem kui 24 tunni jooksul laotamise lõpetamisest arvates.

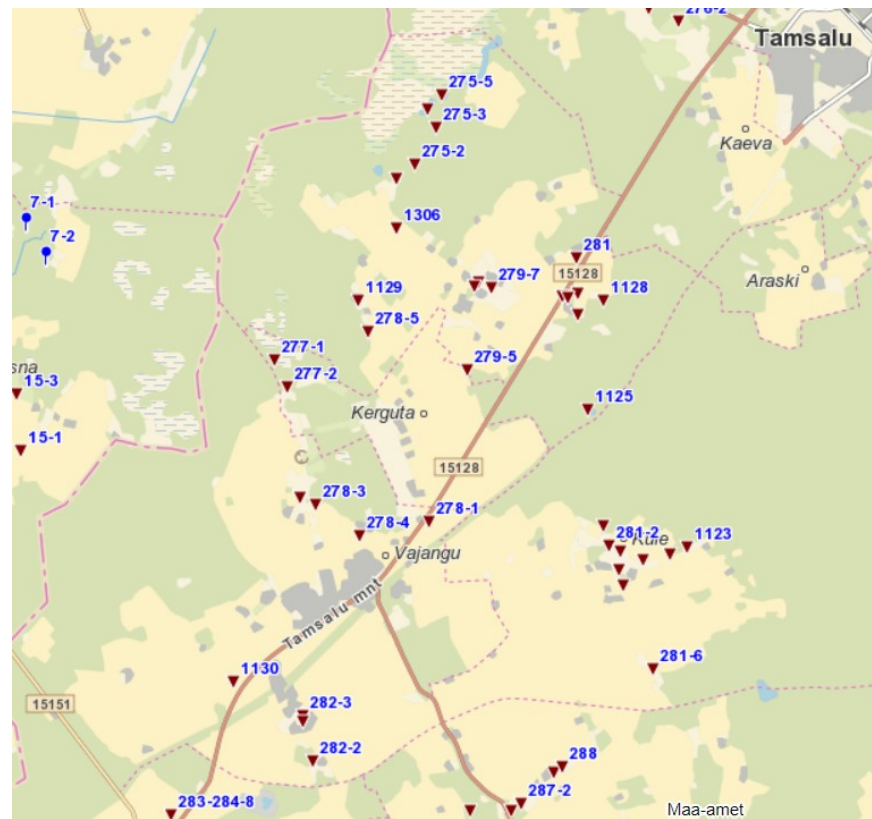
Väetist laotada ei tohi, kui maapind on kaetud lumega, külmunud või perioodiliselt üle ujutatud või veega küllastunud.

# Laotamine kaldega alal ( KM 1 nõue 2)

- ▶ Väetise laotamine pinnale on keelatud haritavaal maal, mille maapinna kalle on üle 10 protsendi.
- ▶ Kui maapinna kalle on 5-10 protsenti, on pinnale väetise laotamine keelatud 15 oktoobrist kuni 20. märtsini.
- ▶ Erandina on üle 10 protsendi kaldega alal pinnale väetise laotamine lubatud veeseaduse § 160 lõike 4 alusel sätestatud juhtudel.
- ▶ Määrus18, kaldega ala erandid , ( kui alla kolmandiku põllust, ei ole laiem kui 100 m, ei piirne piiranguvööndiga )
- ▶ PRIA veebikaart kaldega alad

# Allikad ja karstilehtrid ( KM1 nõue3)

- ▶ Allikate ja karstilehtrite ümbruses on 10 m ulatuses veepiirist või karstilehtrite servast keelatud väetiste ja taimekaitsevahendite kasutamine ning vee kvaliteeti ohustav muu tegevus.
- ▶ Nitraaditundlikul alal on väetamine, taimekaitsevahendi kasutamine ja sõnniku aunas hoidmine keelatud oluliste allikate ja karstilehtrite ümbruses kuni 50 meetri ulatuses veepiirist või karstilehtri servast.



## Sõnnikuhoidla( KM 1 nõue 4)

- ▶ Kõikidel loomapidamishoonetel, kus peetakse üle 10 loomühiku loomi, peab olema lähtuvalt sõnnikuliigist sõnnikuhoidla või sõnniku- ja virtsahoidla. (alates 01.01.2023 5 l.ü.)
- ▶ Sõnnikuhoidla või sõnniku- ja virtsahoidla peab mahutama vähemalt kaheksa kuu sõnniku ja virtsa
- ▶ Loomapidamishoonel, kus kasutatakse sügavallapanutehnoloogiat ja mis mahutab 8 kuu sõnnikukoguse, ei pea sõnnikuhoidlat olema
- ▶ Kui loomapidaja suunab sõnniku lepingu alusel hoidmisele või töötlemisele teise isiku hoidlasse või töötlemiskohta, peab loomapidamishoone kasutamisel olema tagatud lekkekindla hoidla olemasolu, mis mahutab vähemalt ühe kuu sõnnikukoguse.



# Sõnnikuhoidla

- ▶ Sõnnikuhoidlad, sõnniku- ja virtsahoidlad ning sügavallapanuga loomapidamishooned peavad olema lekkekindlad ning nende konstruktsioon peab tagama ohutuse ja lekete vältimise hoidla käitamisel, sealhulgas selle täitmisel ja tühjendamisel.
- ▶ Kui loomapidamishoones peetavaid loomi on 10 või vähem loomühikut (alates 2023 5 l.ü) ja seal tekib tahesõnnik või sügavallapanusõnnik, võib tekkivat sõnnikut ajutiselt enne laotamist või auna viimist hoiustada hoone juures veekindla põhjaga alal ja vihmavee eest kaitstult.

## Nõuded Sõnnikuaunale KM1 nõue 5

- ▶ Haritaval maal on aunas enne laotamist lubatud hoida kuni kahe kuu jooksul vaid tahesõnnikut, mille kuivainesisaldus on vähemalt 20 protsenti ning mis ei ületa ühe vegetatsiooniperioodi kasutuskogust.
- ▶ Sügavallapanusõnnikut, mille kuivainesisaldus on vähemalt 25 protsenti ning mille kogus ei ületa ühe vegetatsiooniperioodi kasutuskogust, on aunas lubatud hoida kuni kaheksa kuu jooksul, teavitades sellest Keskkonnaametit vähemalt 14 päeva enne aunastamise alustamist
- ▶ Tahe- ja sügavallapanusõnniku ladustamine auna on keelatud 1. novembrist kuni 31. detsembrini.
- ▶ Sõnnikuaun peab paiknema tasasel maal, vähemalt **50 meetri** kaugusel pinnaveekogust, kaevust ja karstilehtrist.
- ▶ Sõnnikuauna ei tohi rajada maaparandussüsteemi drenaažitoru kohale, kaitsmata põhjaveega, liigniiskele ega üleujutatavale alale.
- ▶ Kaitsmata põhjaveega alade kaart: Maa-amet-geoloogilised kaardid-põhjavee kaitstus <https://xgis.maaamet.ee/xgis2/page/app/geoloogia400k>





MAA-AMET

EST

ENG



Otsing



1:400 000 geoloogilised kaardid

Maandirakenduse teemakihid

Geoloogiafondi aruanded

1:400 000 geoloogilised kaardid

Põhjavee kaitstus

Maapinnalt 1. aluspõh...



Põhjavee ülevoolu piir...



Veekompleksi iseloo...



Põhjavee kaitstus



Katastrikaart

Kõrgusandmed

Minu kihid



Reljeef

50 km

1:1179796

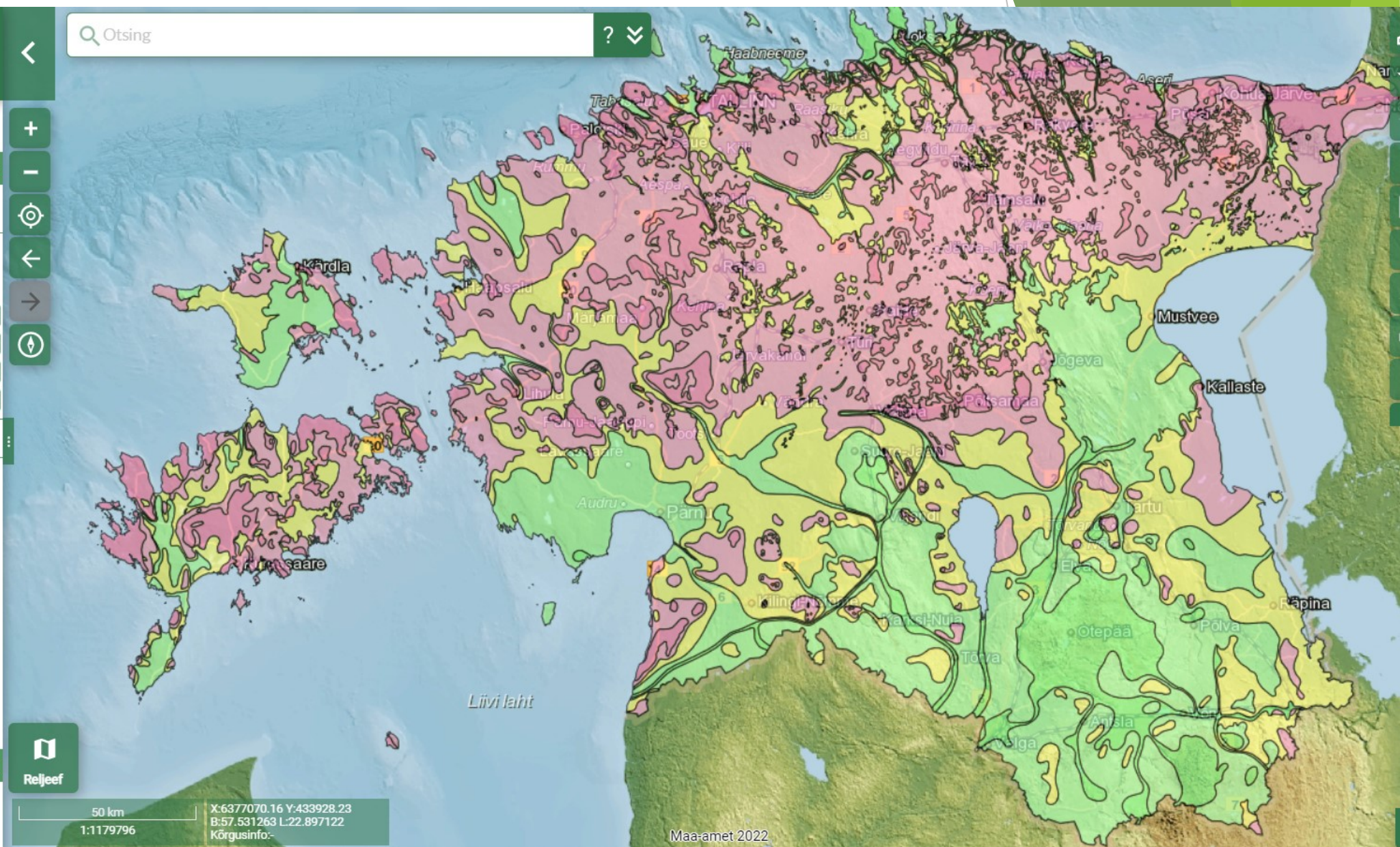
X:6377070.16 Y:433928.23

B:57.531263 L:22.897122

Kõrgusinfo:

Maa-amet 2022

X-GIS. Maa-amet. Kõik õigused kaitstud.  
Tehniline tugi: e-post: kaandirakendus@maamet.ee  
tel: 6 750 866



# Sõnnikuaun

- ▶ Sõnnikuaun peab olema kaetud vettpidava materjaliga või vähemalt 20 cm paksuse turba-, põhu-, mulla-, saepuru- või puitlaastukihiga.
- ▶ Sõnnikuauna ei tohi kahel teineteisele järgneval aastal paigutada samasse kohta.
- ▶ Sõnnikuaunas ladustatava tahesõnniku kuivainesisaldus peab olema vähemalt 20 protsenti ning sügavallapanusõnnikul vähemalt 25 protsenti.
- ▶ Kui sõnnikut säilitatakse aunas kauem kui kaks nädalat, tuleb ladustamiskoha pinnas enne ladustamist katta lekkekindla või vedelikke imava materjaliga, nagu vähemalt 20 cm paksune turba- või põhukiht. Nõue ei kehti sügavallapanusõnnikule.



# Kompostiaun

Sõnniku kompostimine on sõnniku aeroobne lagunemisprotsess, mille käigus orgaaniline aine laguneb mikro- ja makroorganismide toimele.

- ▶ Sõnnikut tohib kompostida eelkõige sõnnikuhoidlas või haritavaal maal aunas.
- ▶ Aunas on lubatud kompostida ainult sügavallapanusõnnikut, mille kuivainesisaldus on aunastamisel vähemalt 25 protsenti. Kompostitava sõnniku kuivainesisaldus määratakse ühesuguse tehnoloogiaga toodetud sõnnikust tootja kulul enne aunastamise alustamist vähemalt kord kahe aasta jooksul ühest proovist akrediteeritud laborianalüüsi meetodiga.
- ▶ Sõnniku kompostimise auna moodustamisest tuleb teavitada Keskkonnaametit vähemalt 14 päeva enne aunastamise alustamist.

# Sõnniku kompostimine

- ▶ Kompostimine põllul aunas on lubatud mahus, mis ei ületa samale põllule laotada lubatud toitainete piirnorme.
- ▶ Kompostitava sõnniku auna kõrgus auna moodustamise ajal võib olla maksimaalselt 2 meetrit ja auna kuju peab välistama sademete vee kogunemise aunale.
- ▶ Kompostitav sõnnik tuleb aunast põllule laotada hiljemalt 24 kuu jooksul pärast aunastamise alustamist.
- ▶ Komposti aunast äravedamise järgselt tuleb rohumaal asunud auna alus haljastada hiljemalt järgmise vegetatsiooniperioodi alguseks. Uut kompostitava sõnniku auna ei tohi paigutada samasse kohta laotamise järgselt viiel järjestikusel aastal.



## Väetamise normid ( KM1 nõue 6)

- ▶ Väetistega on lubatud anda põllumajanduskultuuridele aastas selline kasvuks vajalik kogus lämmastikku haritava maa ühe hektari kohta, mis on kehtestatud veeseaduse § 161 lõike 11( määrus 45) alusel:

Sõnnikuga on lubatud anda haritava maa ühe hektari kohta kuni 170 kg lämmastikku aastas, sealhulgas loomade karjatamisel maale jäävas sõnnikus sisalduv lämmastik.

Mineraallämmastiku kogused, mis on suuremad kui 100 kg hektarile, tuleb anda jaotatult.

- ▶ Sõnnikukalkulaator.

<http://www.pikk.ee/valdkonnad/loomakasvatus/sonniku-naitajate-kalkulaator#.WcNpJ8hJZPZ>

# Silo ladustamine ( KM1 nõue 7)

Silo hoidmisel silohoidlas või maa peal peab olema tagatud hoidlale ja silo hoidmisele kehtestatud nõuete täitmine.

- ▶ Silohoidla siloga kokkupuutuvad konstruktsioonid peavad olema veekindlad.
- ▶ Silomahl tuleb suunata spetsiaalsesse hoidlasse või virtsahoidlasse.
- ▶ Silomahla hoidla peab mahutama vähemalt 10 liitrit silomahla 1 m<sup>3</sup> silohoidla ruumala kohta.
- ▶ Silo ladustamisel maa peale tuleb alusmaterjalina kasutada veekindlat materjali ja silomahla sidumiseks põhukihti paksuses, mis väldib silomahla keskkonda valgumise. Kuivaine sisaldus silol vähemalt 30 %
- ▶ Silo ladustamisel maa peale silopätsina ei tohi kahel teineteisele järgneval aastal silopätsi paigutada samasse kohta.
- ▶ Rullisilo põllul hoidmisel on keelatud silorullide virnastamine ja paigutamine veekaitsevööndisse.

Määrus 45. Väetise kasutamise ja hoidmise nõuded põhja- ja pinnavee kaitseks ning põllumajandustootmisest pärineva saastatuse vältimiseks ja piiramiseks,

## KM 2 Loodusliku linnustiku kaitse

## KM 3 Looduslike elupaikade, loomastiku ja taimestiku kaitse

NÕUE 1: Kui põllumajandustootja valduses olev maa asub **kaitseala** või **püsielupaiga** **sihtkaitsevööndis**, siis on tal (juhul kui kaitse-eeskiri ei sätesta teisiti) keelatud:

- ▶ 1) majandustegevus (väetamine, taimekaitsevahendite kasutamine, rohumaade uuendamine, metsa majandamine, maaparandussüsteemi rajamine)
- ▶ 2) loodusvarade (metsa, maavara, maavaravaru, loodusliku kivimi, setendi) kasutamine, pinnase teisaldamine ning vee ja jää võtmine pinnaveekogust rohkem kui 30 m<sup>3</sup> /ööpäevas

NÕUE 2: Kui põllumajandustootja valduses olev maa asub **kaitseala** või **püsielupaiga** **piiranguvööndis**, siis on tal (juhul kui kaitse-eeskiri ei sätesta teisiti) keelatud:

- ▶ 1) uute maaparandussüsteemide rajamine
- ▶ 2) veekogu veetaseme ja kaldajoone muutmine
- ▶ 3) puhtpuistute kujundamine, energiapuistu rajamine
- ▶ 4) biotsiidi, taimekaitsevahendi ja väetise kasutamine

# Hoiuala

- ▶ NÕUE 3: Kui põllumajandustootja valduses olev maa asub **hoiualal**, siis peab tal olema hoiuala valitseja nõusolek:
- ▶ 1) tee rajamiseks
- ▶ 2) loodusliku kivimi või pinnase teisaldamiseks
- ▶ 3) maaparandussüsteemi rajamiseks ja rekonstrueerimiseks
- ▶ 4) veekogu veetaseme ja kaldajoone muutmiseks
- ▶ 5) biotsiidi ja taimekaitsevahendi kasutamiseks
- ▶ 6) loodusliku ja poolloodusliku rohumaa ja poldri kultiveerimiseks või väetamiseks
- ▶ 7) puisniiduilmelisel alal puude raiumiseks

# Niitmise piirang ja sihtotstarbe muutmisele luba

- ▶ NÕUE 4: Kui põllumajandustootja valduses olev maa asub kaitsealal või püsielupaigas peab ta arvestama kaitse-eeskirjas toodud ajalise liikumispiiranguga või ajalise piiranguga niitmisele.
- ▶ NÕUE 5: Kui põllumajandustootja valduses olev maa asub kaitsealal, hoiualal või püsielupaigas, siis peab tal olema kaitstava loodusobjekti valitseja nõusolek selle maa katastriüksuse kõlvikute piiride ja/või sihtotstarbe muutmiseks loa taotlemisel.
- ▶ Kõik need 5 nõuet on sätestatud Looduskaitseseaduses  
vaata maa-ameti geoportaal

[Looduskaitsealad](#)





MAA-AMET

Otsing

Haabneeme

Looduskaitse

kaardirakenduse teemakihid

Kaitstavad loodusobjektid

Kaitseala

Hoiuala

Kaitstav looduse üksiko...

KOV kaitstav loodusobj...

Püsielupaik

III kat. kaitsealune fauna

III kat. kaitsealused see...

III kat. kaitsealused tai...

Võõndid

Liikumispiirangud ja keelua...

Natura 2000 alad

Projekteeritav kaitseobjekt

Poollooduslik kooslus

Katastrikaart

Lähteülesanne

Linu kihid

X-GIS. Maa-amet. Kõik õigused kaitstud.  
Keskkonnaministerium EELIS KKR  
e-post: kaardirakendus@maamet.ee

Hübrid

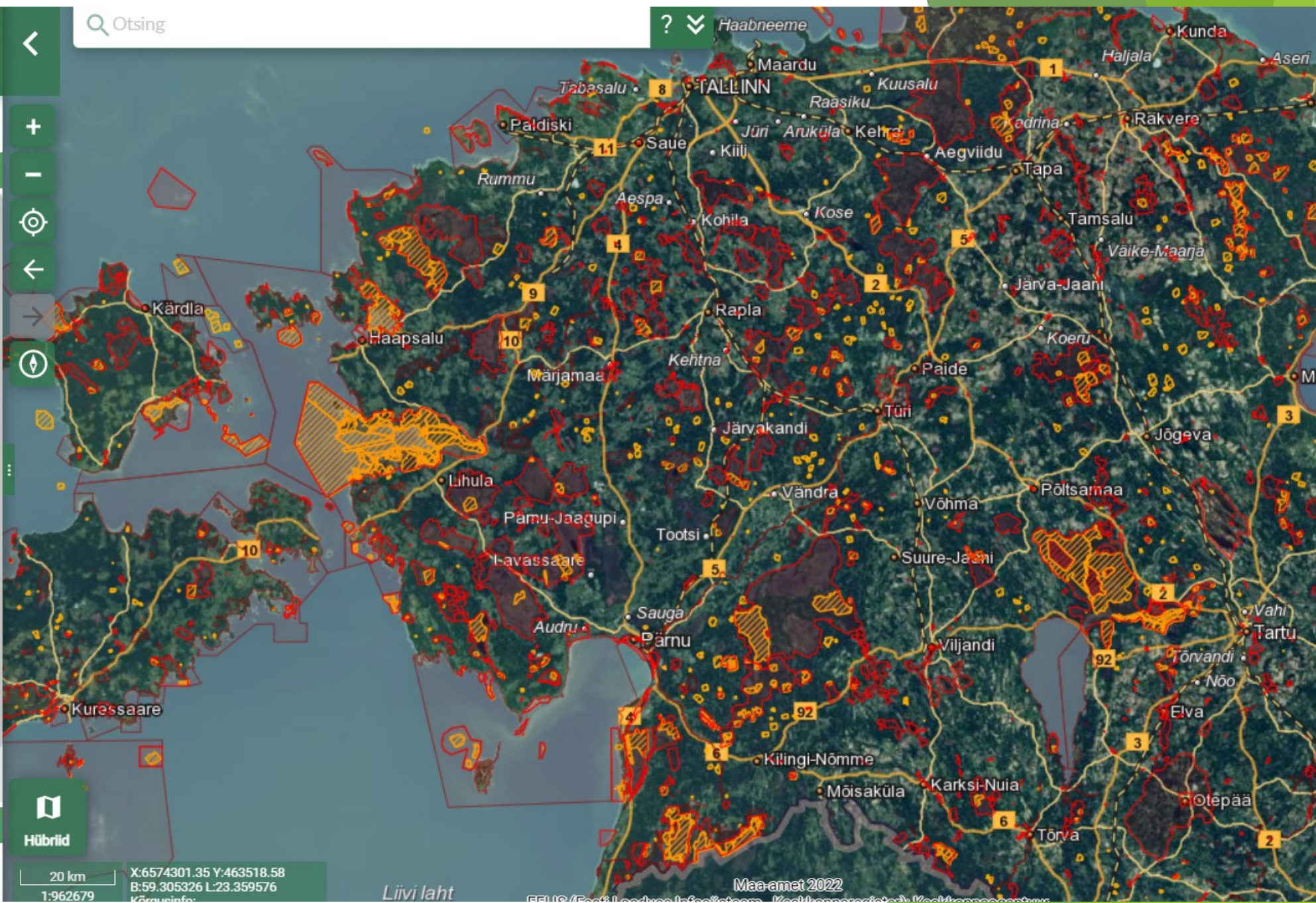
20 km  
1:962679

X:6574301.35 Y:463518.58  
B:59.305326 L:23.359576  
Kõrgusinfo:

Liivi laht

Maa-amet 2022

© EGIS (Eesti Loodusinfotehnoloogia) Keskkonnaministerium





# Taimekaitsevahendite kasutamine (KM10)

- ▶ KM 10 Nõue 1: Taimekaitsevahendit **hoitakse** selleks sobivas ruumis, taimekaitsevahendi väikese koguse puhul ka selleks ettenähtud konteineris või kapis, mis on lukustatud ja millel on mürgise aine puhul kasutatav hoiatusmärk. Taimekaitsevahendit hoitakse eraldi toidust, ravimitest ja söödast, et vältida nende saastumist taimekaitsevahendiga.
- ▶ KM 10 Nõue 2: Taimekaitsevahendit tohib **kasutada** üksnes taimekaitsevahendi loas määratud ja taimekaitsevahendi märgistusele vastavatel tingimustel ja p määruse nõuete kohaselt, arvestades veeseaduses sätestatud erisustega.

Põllumajandusministri 29. novembri 2011. a [Määrus nr. 90](#) „Taimekaitsevahendi kasutamise ja hoiukoha täpsemad nõuded“

# Toit, sööt ja loomad

- Toiduohutus, esmatootmine
- Söödaohutus, registreerimine
- Ravimi arvestus, TSE
- Loomade registreerimine PRIAS
- Loomade heaolu nõuded





# Toidu –ja söödaohutus ( KM 4)

Toiduohutus 7 nõuet, Söödaohutus 5 nõuet, 1 nõue mõlemale

**Toit** – töödeldud, osaliselt töödeldud või töötlemata aine või toode, mis on mõeldud inimestele tarvitamiseks või mille puhul eeldatakse, et seda tarvitavad inimesed. Toidu alla kuuluvad ka joogid ja vesi.

**Sööt** – töödeldud, osaliselt töödeldud või töötlemata aine või toode, kaasa arvatud lisaained, mis on mõeldud loomade söötmiseks.



# Toiduohutus

- Toidu valdkonna nõuded hõlmavad toidu tootmist, taimsete ja loomsete esmatoodete tootmist ja sellega seonduvaid tegevusi.
- Toiduohutuse nõuded ei kohaldu, kui toodetakse oma tarbeks.
- **Esmatootmine** – esmatoodete tootmine, pidamine või kasvatamine, kaasa arvatud saagikoristus, lüpsmine ja põllumajandusloomade kasvatamine enne tapmist.
- Esmatootmine on mõiste, millega kirjeldatakse põllumajandusettevõttes või sellega sarnasel tasandil tehtavad toimingud
- Reguleerib Toiduseadus
- Informatsiooni saab PTA koduleht



# Taimne esmatootmine

**Taimsete esmatoodete tootmine** on nt teravilja, puuvilja, köögivilja ja maitsetaimede kasvatamine ja sellega seonduvad tegevused nagu näiteks

- ▶ saagi koristamine, puhastamine, selle vedu, ladustamine ja käitlemine (ilma selle laadi oluliselt muutmata) põllumajandusettevõttes ja edasine vedu käitlemise ettevõttesse (v.a veoteenuse pakkuja);
- ▶ seente, marjade jms korjamine loodusest ning nende vedu käitlemisettevõttesse (v.a veoteenuse pakkuja).





# Loomsed esmatooted

**Loomsete esmatoodete tootmine** on:

- ▶ munade tootmine ja kogumine tootja juures, v.a munade pakkimine;
- ▶ mesindusega seonduvad tegevused, mida teostatakse mesiniku enda juures, nagu mee kogumine, vurritamine;
- ▶ lüpsloomade lüpsmine ja piima hoiustamine piimafarmis;
- ▶ kalade kasvatamine vesiviljelusettevõtetes ning nende vedu töötlemisettevõttesse;
- ▶ toiduloomade kasvatamine põllumajandusettevõttes ning sellega seotud toimingud, kaasa arvatud lihaloomade vedu turule, tapamajja või loomade vedu põllumajandusettevõtete vahel.



# Loomsete esmatoodete väikesed kogused

Loomsete esmatoodete väike kogus on järgmine:

- 1) kala – kuni 100 kg päevas;
- 2) mesi – kuni 15 taru või mesilasperega majapidamisest või ettevõttest;
- 3) munad – kuni 50 linnuga majapidamisest või ettevõttest;
- 4) lehma toorpiim – kuni 100 kg päevas või kuni 700 kg nädalas;
- 5) kitse toorpiim – kuni 20 kg päevas;
- 6) ute toorpiim – kuni 10 kg päevas .

Mittelloomsete esmatoodete korral on kogus väike, kui esmatooteid turustatakse otse tarbijale (talus, turul) ja/ või Eestis asuvale jaekaubanduseettevõttele (poed, toitlustusasutused).



# Toiduohutus( KM4 nõue 1,3,4,)

- NÕUE 1: Turuleviidav toit peab olema ohutu inimese tervisele ning vastama õigusaktides sätestatud nõuetele.
- NÕUE 3: Esmatoodete tootmisega tegelevad toidukäitlejad peavad tagama suurimas võimalikus ulatuses esmatoodete **kaitse saastumise eest**, võttes arvesse esmatoodete mis tahes järgnevat töötlemist.
- NÕUE 4: Esmatoodete tootmisega tegelevad toidukäitlejad peavad **pidama arvestust** ja säilitama andmeid asjakohasel viisil ja asjakohase aja jooksul ohtude ohjamiseks võetud meetmete kohta.( ainult taimsete saaduste esmatootjad)



# Piima ja muna tootmine

- NÕUE 5: **Toorpiim** peab olema nõuetekohane ja pärinema kliiniliselt tervetelt loomadelt. Lüpsiseadmed ja ruumid, kus piima hoitakse, käsitsetakse või jahutatakse, on paigaldatud ja ehitatud piima saastumisohtu maksimaalselt piiravalt. Lüpsimine sooritatakse hügieeniliselt. Vahepealt pärast lüpsi tuleb piim hoida puhtas kohas, mis on projekteeritud ja varustatud saastamist vältivalt.
- NÕUE 6: Kuni tarbijale müügini tuleb **mune** hoida puhtalt, kuivalt, lõhnavabalt, löökide eest efektiivselt kaitstult ja otsese päikese eest varjus.



# Toidu käitlemine ja jälgitavus

- NÕUE 10: Käitleja peab tagama turuleviidava toidu ja sööda või loomadele söödetava toidu ja sööda vastavuse pestitsiidide jääkide piirnormidele
- NÕUE 11: Käitleja peab tagama toidu jälgitavuse
- NÕUE 12: Toidukäitleja vastutab käideldava toidu ning käitlemise nõuetekohasuse eest ja on kohustatud kasutama kõiki võimalusi selle tagamiseks. Isik on kohustatud abistama järelvalveametnikku õigusaktidega ettenähtud ülesannete täitmisel.





# Söödaohutus

Sööda valdkonna nõuded hõlmavad sööda esmatootmist ja sellega seotud tegevusi:

- ▶ heintaimede ja teravilja kasvatamine, kuivatamine ning sileerimine;
- ▶ Sööda esmatoodete vedu, ladustamine ja käitlemine (ilma nende laadi oluliselt muutmata) tootmiskohas ning nende edasine vedu oma ettevõttesse;
- ▶ oma loomadele söötmiseks mõeldud sööda segamine põllumajandusettevõttes kasutamata söödalisandeid või nende eelsegusid, va silokonservandid.

Nõuded ei kehti isikutele, kes toodavad sööta oma loomadele, keda peetakse eesmärgiga tarbida nendelt saadud loomset saadused ära oma perega või toota loomset esmatoodet väikeses koguses.

# Sööda käitlemine

- NÕUE 2: Toidulooma söötmiseks kasutatav sööt peab olema ohutu inimese ja looma tervisele.

*Nõue kohaldub kõikide loomapidajatele.*

- NÕUE 7: Sööta tuleb käidelda ohutult, puhastel pindadel ja puhaste seadmetega ning hoida eraldi ohtlikest ainetest, et vältida sööda saastumist. Tuleb tagada sööda õige jaotamine.

*Nõue kohaldub loomapidajale, kes turustab loomi või loomseid saadusi (va toidu esmatoodangu väikesed kogused) ning söödamaterjali tootjale ja turustajale (näiteks teraviljakasvataja, kes turustab saagi söödaks).*





# Sööda jälgitavus

NÕUE 8: Jälgitavuse tagamiseks peavad söödakäitlejad arvet eelkõige järgmise üle:

- a) taimekaitsevahendite ja biotsiidide kasutamine;
- b) geneetiliselt muundatud seemnete kasutamine;
- c) iga sissetulnud sööda allikas ja kogus ning iga väljaläinud sööda sihtkoht ja kogus.

*Nõue kohaldub loomapidajale, kes turustab loomi või loomseid saadusi (va toidu esmatoodangu väikesed kogused) ning söödamaterjali tootjale ja turustajale (näiteks teraviljakasvataja, kes turustab saagi söödaks).*

# Söödakäitlemisest teavitamine

- ▶ NÕUE 9: Hankida ja kasutada tohib üksnes sööta, mis pärineb registreeritud ja/või tegevusloaga söödakäitlejatelt

*Nõue kohaldub loomapidajale, kes turustab loomi või loomseid saadusi (va toidu esmatoodangu väikesed kogused).*

VTA kodulehekülg- toidu- ja söödakäitlejate register- teavitatud ja tegevusloaga söödakäitlejad –[register](#)

Teavitamine Maaeluministeeriumi [kliendiportaali](#) kaudu.



# Söödaohutus

- ▶ NÕUE 13: Söödakäitleja põhjendatud kahtluse korral, et sööt ei vasta söödaohutusnõuetele ja võib olla ohtlik inimese või looma tervisele, algatab ta koheselt menetlused sööda käitlemisest eemaldamiseks, teavitab sellest viivitamata Põllumajandus- ja Toiduametit (TA) ning teeb PTAGA koostööd.
- ▶ *Nõue kohaldub kõikidele loomapidajatele ning söödamaterjali tootjatele ja turustajatele (näiteks teraviljakasvatajale, kes turustab saagi söödaks).*





# Hormoonide kasutamine loomakasvatuses ( KM 5)

- NÕUE 1: Turustada ei tohi inimtoiduks loomi ja neilt pärit loomseid saadusi, kellele on manustatud keelatud aineid ning ravimeid või kui loomaaarsti poolt määratud ravimi keeluaeg ei ole möödas.
- NÕUE 2: Loomapidaja peab arvestust põllumajandusloomale manustatud ravimite ja ravimsöödade kohta.

Arvestuses kajastatakse:

- 1) looma või loomarühma identifitseerimise andmed;
- 2) kasutatud ravimi või ravimsööda nimetus ja manustatud kogus;
- 3) andmed ravimi väljastanud veterinaararsti või apteegi kohta;
- 4) ravimi manustamise kuupäev ja andmed manustaja kohta;
- 5) veterinaararsti etteantud manustamisviis ja raviskeem;
- 6) määratud keeluaeg..

# TSE ( KM 9)

- ▶ NÕUE 1: Põllumajandusloomadele ei tohi sööta neile keelatud loomset proteiini.

*Nõue kohaldub kõikidele loomapidajatele.*

Keelatud on sööta mäletsejalistelt saadud želatiini, hüdrolüüsitud valke, töödeldud loomseid valke (nt liha- ja kondijahu) ning mäletsejaliste verest saadud veretooteid ja verejahu.


- ▶ NÕUE 2: TSE (transmissiivsed spongioossed entsefalopaatia) esinemise kahtluse või diagnoosimise korral tuleb kohe teavitada Põllumajandus- ja Toiduametit ning järgida TSE tõrje tegevusjuhendit.

**TSE tunnused:** erutuvus, hirmunud olek, võib muutuda agressiivseks.

Loom liigutab kõrvu ebaproportsionaalselt, krigistab hambaid, suurenenud süljevoolus, võib tekkida iseeneslik kaela- ja turjapiirkonna naha või mokaade väristamine.

Kõrgenenud on tundlikus puute-, valgus- ja heliärritustele.

Tõusmis- ja liikumiskõhked, loom kardab takistusi liikumisel, komistab sageli, käik võib olla hüplev või vaaruv. Haiguse viimases staadiumis ei ole loom enam võimeline püsti tõusma tagakeha nõrkuse tõttu.



# Loomade identifitseerimine ja registreerimine (KM 6–8 )

- NÕUE 1: PRIA-le peab esitama majandustegevusteate loomapidamisel loomakasvatushoonetes ja –rajatistes ning loomade pidamiseks piiritletud aladel. PRIA-t peab teavitama 7 päeva jooksul andmete muutumisest.

Teavitama peab ka hobused ja kanad.


Eraisik teatab loomade pidamisest.

Määrus nr.74 vastu võetud 25.11.2021 Põllumajanduslooma märgistamise ja registreerimise ning veisepassi väljastamise kord, põllumajanduslooma tapmisest ja hukkumisest ning kõrvaldamisest teavitamise kord ning identifitseerimisvahendi eemaldamise ja asendamise nõuded



# PRIAle andmete esitamine


- Veised , kitsed ,lambad registreerimine 7 päeva jooksul märgistamisest
- Sigade arv teatatakse 31.detsembri seis 15.jaanuariks
- Hobuslane märgistatakse ja registreeritakse kuue kuu jooksul hobuslase sünnikuupäevast arvates.
- Individuaalselt identifitseerimata loomade( kodulinnud) ning mesilas- ja kimalasperede kohta esitatakse andmed loomarühma suuruse või perede arvu **muutumise kohta** kuu viimase kuupäeva seisuga sündmusele järgneva kuu **5. kuupäevaks.**



# Loomade identifitseerimine ja registreerimine (KM 6–8 )


- ▶ NÕUE 2: **Veis** peab olema märgistatud nõuetele vastavate kõrvamärkidega, mis kinnitatakse veise kummassegi kõrva **20 päeva** jooksul alates looma sündimise päevast või enne nimetatud tähtaja möödumist looma ühest karjast teise või tapamajja viimise korral
- ▶ NÕUE 3: **Lammas ja kits** peavad olema märgistatud nõuetele vastavalt ja märgistatakse **kuue kuu jooksul** alates looma sündimise päevast või enne nimetatud tähtaja möödumist looma ühest karjast teise või tapamajja viimise korral.
- ▶ NÕUE 4: **Siga** peab olema märgistatud nõuetele vastavalt **ühiksa kuu** jooksul looma sündimise päevast arvates või enne nimetatud tähtaja möödumist looma ühest tegevuskohast teise või tapamajja viimise korral





# Loomade identifitseerimine ja registreerimine (KM 6–8 )


- ▶ NÕUE 5: Veise, lamba ja kitse **kõrvamärgi kadumise** või loetamatuks muutumise korral peab loomapidaja täitma nõutud vormi ja esitama selle PRIA-le **kahe päeva** jooksul arvates kõrvamärgi kadumisest või loetamatuks muutumisest ja kinnitama põllumajandusloomale asendusidentifitseerimisvahendi **seitsme päeva** jooksul arvates päevast, mil väljastav isik selle loomapidajale väljastas.



# Loomade identifitseerimine ja registreerimine (KM 6–8 )

- ▶ NÕUE 6: Loomapidaja peab nõuetekohast arvestust tema poolt peetavate veiste, lammaste, kitsede ja sigade üle ning säilitab arvestusdokumendid **kolme aasta jooksul** alates põllumajanduslooma karjast väljaliikumise, hukkumise, kadumise ja tapmise päevast.

Arvestust võib pidada elektrooniliselt või paber kandjal.




# Loomade identifitseerimine ja registreerimine (KM 6–8 )

- ▶ NÕUE 7: Loomapidaja edastab PRIA-le nõutud vormis andmed oma veiste, lammaste ja kitsede märgistamise, esmakordse poegimise (kui järglast ei ole võimalik märgistada), liikumise, hukkumise, kadumise, oma tarbeks lihaks tapmine, tapamajja saatmine, hädatapmine, Eestist väljaviimise või Eestisse sissetoomise kohta EL liikmesriigist või ühendusevälisest riigist **7 päeva** jooksul alates eelpool loetletud sündmuse toimumisest.

## KM 6 – 8 Loomade identifitseerimine ja registreerimine

### Hindamine maatrikis alusel

|         | 1   | 2  | 3   | 4  |
|---------|---|--|---|--|
| TÕSIDUS | Mõju nõude eesmärgile praktiliselt puudub   | Mõju nõude eesmärgile on vähene  | Mõju nõude eesmärgile on oluline  | Mõju nõude eesmärgile on väga suur                     |
|         | Loomade liikumine puudub  | Väike kari, loomade liikumine on toimunud  | Suur kari, väike loomade liikumine  | Suur loomade liikumine suures karjas                   |
| ULATUS  | Ei oma mõju kogu tegevusele   | Mõjutab vähe kogu tegevust   | Mõjutab oluliselt kogu tegevust   | Mõju väljub ettevõttest                                |
|         | Loomade liikumine puudub  | Liikumine toimub taotleja kahe ehitiste vahel  | Liikumine toimub taotleja rohkem kui kahe ehitiste vahel  | Loomad on liikunud mujale kui taotleja ehitiste vahel. |
| PÜSIVUS | Koheselt eemaldatav mõju  | Kergesti eemaldatav mõju   | Raskesti eemaldatav mõju  | Püsiv mõju   |
|         | Andmed on esitatud loomade registrile 8 kuni 29 päeva jooksul pärast ehitise kasutusele võtmist loomapidamis-kohana taotleja poolt või registriandmete muutumist. | Andmed on esitatud loomade registrile 30 kuni 60 päeva jooksul pärast ehitise kasutusele võtmist loomapidamis-kohana taotleja poolt või registriandmete muutumist. | Andmed on esitatud loomade registrile rohkem kui 60 päeva pärast ehitise kasutusele võtmist loomapidamis-kohana taotleja poolt või registriandmete muutumist. | Loomapidaja ei taha oma karjasid registreerida.        |



# Inimliku eksimuse rakendamine registriteavituste juures

Alates 2017. a kasutatakse loomadega seotud sündmustest teavitamise nõude juures inimlikku eksimust, mis tähendab, et väikeseid rikkumisi ei sanktsioneerita.

Läveni tingimused, mille korral rakendub inimlik eksimus:

- teavitamisega võib hilineda kuni 14 päeva;
- 2-33 looma kohta teavitust teinud taotleja võib hilineda ühe looma osas tehtud teavitusega (kusjuures ühe looma osas võib olla teavitusi üks või rohkem);
- üle 33 looma kohta teavitusi teinud taotleja võib hilineda kuni 3% loomade kohta tehtud teavitustega.





# Inimliku eksimuse rakendamine registriteavituste juures

Taotlejad, kelle hilinenud registriteavitused vastavad nimetatud tingimustele, vaadatakse ükshaaval üle ja hinnatakse nende rikkumise juures inimliku eksimuse kasutamise võimalust.

Hindamisel võetakse aluseks:

- ▶ taotleja eelnevate aastate teavituste esitamise harjumused ning hinnatakse, kas selles osas on käitumine paranenud või mitte;
- ▶ kas käesoleva aasta teavitused on esitatud enne või pärast kohapealsest kontrollist ette teatamist;
- ▶ käesoleval aastal nii administratiivses-, kui ka kohapealse kontrollis tuvastatud olukord loomade märgistamise nõude täitmisel.

# Loomade heaolu

Nõutele vastavuse süsteemi 16 nõuet, mis puudutab loomade heaolu

➤ **KM 11: vasikate pidamise miinimumnõuded( 5 nõuet)**

Nõuded vasikate pidamisele ja selleks ettenähtud ruumile või ehitisele,

Vastu võetud 27.08.2009 nr 90

➤ **KM 12: sigade pidamise miinimumnõuded(6 nõuet)**

Nõuded sigade pidamisele ja selleks ettenähtud ruumi või ehitise kohta, sigade suhtes rakendada lubatud veterinaarsete menetluste loetelu ja neid läbiviivad isikud ning nõuded nende menetluste teostamisele ja neid menetlusi teostava isiku ettevalmistusele, Vastu võetud 03.12.2002 nr 80

➤ **KM 13: põllumajandusloomade kaitse (5 nõuet)**

Eestis reguleerib loomade heaolu Loomakaitseseadus Vastu võetud 13.12.2000



# PÕLLUMAJANDUSLOOMADE KAITSE (KM13)

**Nõue 1. Põllumajanduslikel eesmärkidel peetava või aretatava looma pidaja peab loomale võimaldama vastavalt looma liigile ja eale kohases koguses sööta ja joogivett.**

- ▶ Põllumajandusloom peab iga päev saama eale kohases koguses ja füüsilisi tarbeid rahuldavat sööta ja pääsema takistamatult sööma. Loomadel peab olema vaba juurdepääs puhtale joogiveele. Söötmise ja jootmise vahendid peavad olema paigutatud selliselt, et sööda ja vee saastumise oht oleks võimalikult väike.

# PÕLLUMAJANDUSLOOMADE KAITSE (KM13)

- **Nõue 2. Põllumajanduslikel eesmärkidel peetava või aretatava looma pidaja peab loomale võimaldama vastavalt looma liigile ja eale sobiva mikrokliima ja ruumi või ehitise, mis rahuldab liigile iseloomulikku liikumisvajadust ja muu looma terviseks ja heaoluks vajaliku.**





# PÕLLUMAJANDUSLOOMADE KAITSE (KM13)

- ▶ **2.1. Põllumajanduslooma pidamise ruumis või ehitises peab olema piisavalt ruumi, et loomal oleks võimalik takistamatult süüa, juua, maha heita, lamada ja üles tõusta ning jäsemeid välja sirutada.**
- ▶ **Loomapidamisel on keelatud kasutada vahendeid ja seadmeid, mis võivad looma vigastada. Loomapidamise ruum või ehitis peavad olema sellisest materjalist, mida on kerge puhastada ja desinfitseerida ning mis ei ole kahjulik looma tervisele.**





# PÕLLUMAJANDUSLOOMADE KAITSE (KM13)

**2.2. Põllumajanduslooma pidamise ruumi või ehitise õhuvahetus peab tagama, et ruumi suhteline õhuniiskus, temperatuur, tolmu- ja gaasisaldus püsivad tasemel, mis ei kahjusta looma tervist. Põllumajanduslooma ei tohi pidada alaliselt pimedas.**

**Looma pidamise ruum või ehitis peab olema piisavalt valgustatud kas loomuliku valguse või kunstliku valgustusega.**

.

# PÕLLUMAJANDUSLOOMADE KAITSE (KM13)

**2.3. Väljas peetavaid loomi tuleb kaitsta looma tervist ähvardavate ohtude eest ja loomadele tagada võimalus varjuda. Väliaedik ja karjamaa peavad olema looma tervisele ohutud, piirdeaed tuleb hoida korras ja teravad esemed eemaldada. Loomale mittesobivate ilmastikutingimuste korral tuleb loomi nende eest kaitsta või mitte lasta karjamaale.**





# PÕLLUMAJANDUSLOOMADE KAITSE (KM13)

**Nõue 3. Põllumajanduslooma tervist ja heaolu tuleb kontrollida nii sagedasti, kui seda on vaja välditavate kannatuste ärahoidmiseks.**

Sellise põllumajanduslooma tervist ja heaolu, kelle suhtes kohaldatakse intensiivset loomapidamist, tuleb kontrollida vähemalt üks kord päevas. Siseruumis peetava vasika tervist ja heaolu kontrollitakse vähemalt 2 korda päevas. Haigestunud või vigastatud loom peab saama asjakohast ravi. Vajaduse korral eraldatakse haige või vigastatud loom teistest loomadest, paigutades ta eraldi ruumi, kus on kuiv allapanu.



# PÕLLUMAJANDUSLOOMADE KAITSE (KM13)

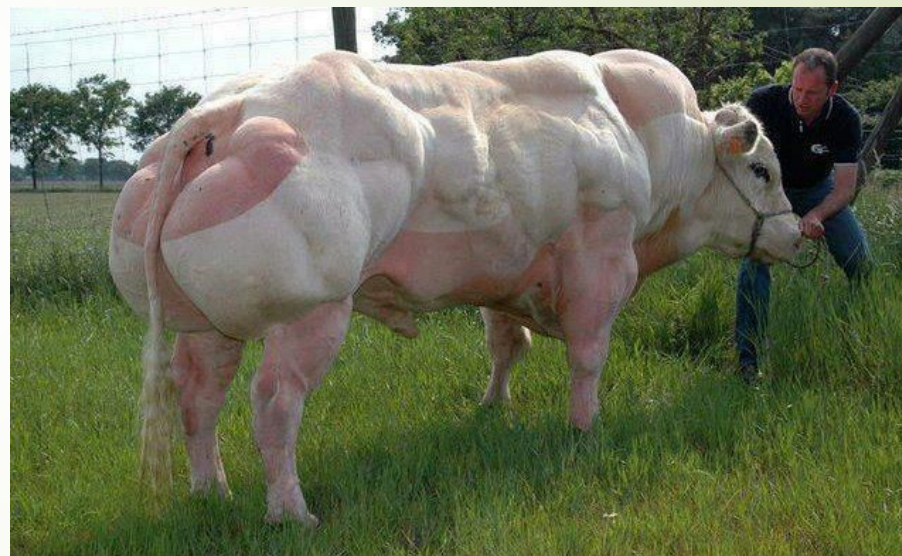
**Nõue 4. Intensiivses loomapidamises kasutatavaid tehnilisi seadmeid tuleb kontrollida vähemalt üks kord päevas ning avastatud viga tuleb parandada võimalikult kiiresti. Kui viga ei saa võimalikult kiiresti parandada, tuleb viivitamata rakendada looma tervist ja heaolu kaitsvaid ajutisi meetmeid.**

Põllumajanduslooma pidamisel sundventilatsiooniga ruumis tuleb tagada asjakohane varusüsteem, et tagada piisav õhuvahetus looma tervise ja heaolu säilitamiseks süsteemirikke korral, ning rikest märkuandev häiresüsteem.



# PÕLLUMAJANDUSLOOMADE KAITSE (KM13)

**Nõue 5. Keelatud on loomale kannatusi põhjustav aretustegevus ja muu sarnaste tagajärgedega tegu, mis ei ole tingitud looma ravimisest, muust veterinaarsest menetlusest ega hädaolukorrast. Keelatud on operatsioonid ja muud veterinaarsed menetlused, mis muudavad looma välimust ja mida ei tehta ravi eesmärgil. Keelatud on loomade kastreerimine pikaaegset valu põhjustaval kudede nekroosi tekitaval viisil.**



Mõistus, äkki tuleksid koju? [meeldib.ee](https://meeldib.ee)





# Vasikate pidamise miinimumnõuded (KM 11)

- ▶ Nõue 1: Põllumajandustootja peab tagama, et vasika üksiksulu laius oleks vähemalt võrdne vasika turjakõrgusega ja pikkus vähemalt võrdne 1,1 kordse vasika pikkusega mõõdetuna nina tipust sabajuureni. Üksiksulul, välja arvatud haigete loomade eraldamiseks kasutatavad sulud, ei tohi olla umbseid vaheseinu. Seintes peavad olema avad, mis võimaldavad loomadel üksteist näha ja tunda.
- ▶ Nõue 2: Majapidamises, kus peetakse rohkem kui 6 vasikat, tuleb üle 8 nädalasi vasikaid pidada rühmas. Vasikate pidamisel rühmana peab põllumajandustootja tagama selleks kasutatavas ühissulus vähemalt 1,5 m<sup>2</sup> vaba põrandapinda iga alla 150 kilogrammise vasika kohta, vähemalt 1,7 m<sup>2</sup> vaba põrandapinda iga 150 kuni 220 kilogrammise vasika kohta ning vähemalt 1,8 m<sup>2</sup> vaba põrandapinda iga üle 220 kilogrammise vasika kohta.

Üle 8 nädala vanust vasikat tohib üksiksulus pidada ainult veterinaararsti ettekirjutusel seoses looma tervisliku seisundiga



# Vasikate pidamise miinimumnõuded (KM 11)

Nõue 3: Põllumajandustootja ei tohi vasikat pidada lõastatult, välja arvatud rühmana ühissulus peetavad vasikad, keda võib lõastada korraga kuni üheks tunniks piima või piimasaaduste andmise ning vajaduse korral veterinaarsete menetluste läbiviimise ajaks. Vasikal ei tohi kasutada imemise takistamiseks mõeldud suukorvi või rõngast.

□ Nõue 4: Vasikate pidamise ruumi põrand peab olema jäik ja sile, kuid mitte libe, et vältida vasikate vigastumist. Vasika puhkease peab olema puhas ja sealt tuleb tagada vedelike äravool. Kõigile alla kahe nädala vanustele vasikatele tuleb tagada sobiv allapanu.



# Vasikate pidamise miinimumnõuded (KM 11)

- ▶ Nõue 5: Vasikas peab saama ternespiima vähemalt esimese kuue elutunni jooksul. Vasikaid tuleb sööta vähemalt kaks korda päevas. Kui vasikad on ühissulus ja neid ei söödeta vabalt ega automaatsel söötmise meetodil, siis peavad kõik vasikad pääsema sööma samaaegselt. Sööt peab sisaldama piisavas koguses rauda, et vasika vere keskmine hemoglobiinisaldus püsiks 4,5 mmol/l tasemel. Üle 2 nädala vanusele vasikale tuleb anda kiudaineid sisaldavat sööta, 8–20 nädala vanuse vasika söödas suurendatakse kiudainete kogust 50 grammist 250 grammini päevas.



# Sigade pidamise miinimumnõuded (KM 12)

- Nõue 1: Sigade pidamisel rühmadena peab põllumajandustootja vältima erinevate rühmade ühendamist ja uute loomade viimist väljakujunenud rühma. Kui searühmade ühendamine on siiski vajalik, tuleb seda teha võimalikult noores eas sigadega, võimalusel enne nende võõrutamist või hiljemalt nädal aega pärast seda. Ülemäärase kisklemise ärahoidmiseks peab tagama sigadele põhu või muu sobiva tuhnimismaterjali, mis ei tohi olla kahjulik sigade tervisele. Rühmadena pidamisel peab põllumajandustootja tuvastama sigade normaalse käitumise piire ületava kisklemise põhjuse ja kasutusele võtma meetmed selle ärahoidmiseks. Eriti agressiivsed sead ja ründamise ohvriks sattunud sead tuleb rühmast eraldada. Sigade rühmade ühendamisel on sigadele rahustite manustamine lubatud üksnes veterinaararsti ettekirjutusel



# Sigade pidamise miinimumnõuded (KM 12)

- ▶ Nõue 2: Kui sigade pidamisel rühmasulus kasutatakse betoonrestpõrandat, peab selle avade laius olema: põrsaste puhul kuni 11 mm, võõrdepõrsaste puhul kuni 14 mm, nuumsigade puhul kuni 18 mm ning seemendatud nooremiste ja emiste puhul kuni 20 mm. Betoonrestpõranda ribide laius peab olema: põrsaste ja võõrdepõrsaste puhul vähemalt 50 mm ning nuumsigade, 32 seemendatud nooremiste ja emiste puhul vähemalt 80 mm. Restpõranda ehitus peab välistama sigade jalgade vigastumise ning sõrgade restpõrandasse kinnijäämise



# Sigade pidamise miinimumnõuded (KM 12)

- Nõue 3: Sigade pidamisel rühmasulus on sulu põrandapinna minimaalne suurus sea kohta, välja arvatud seemendatud nooremised ja tiined emised, järgmine: kuni 10 kg: 0,15 m<sup>2</sup>; 10–20 kg: 0,20 m<sup>2</sup>; 20–30 kg: 0,30 m<sup>2</sup>; 30–50 kg: 0,40 m<sup>2</sup>; 50–85 kg: 0,55 m<sup>2</sup>; 85–110 kg: 0,65 m<sup>2</sup>; üle 110 kg: 1 m<sup>2</sup>. Alates nelja nädala möödumisest seemendamisest kuni arvatavale poegimisele eelneva nädala alguseni tuleb nooremiseid ja emiseid pidada eraldi rühmana. Iga seemendatud nooremise ja tiine emise kohta peab olema vastavalt 1,64 m<sup>2</sup> ja 2,25 m<sup>2</sup> vaba põrandapinda. Kui nooremiseid ja emiseid peetakse rühmana, kuhu kuulub vähem kui kuus looma, peab rühmasulu põrandapind olema 10% võrra suurem, rühmas, kuhu kuulub 40 või enam looma, võib põrandapind olla 10% võrra väiksem. Emiste ja nooremiste pidamiseks kasutatava rühmasulu küljepikkus peab olema vähemalt 2,8 m, alla kuue emise rühmas pidamisel peab sulu küljepikkus olema vähemalt 2,4 m. Alla kümne nooremise ja emise pidamisel võib neid pidada üksikulgudes, kus neil on võimalus end takistusteta ringi pöörata. Nooremiste ja emiste lõas pidamine on keelatud.  
(Põllumajandusministri määr)



# Sigade pidamise miinimumnõuded (KM 12)

- Nõue 4: Mitteimetavatele tiinetele nooremistele ja emistele tuleb nälja kustutamiseks ja närimisvajaduse rahuldamiseks anda piisav kogus mahukat või kiudaineterikast sööta ning energiasööta. Nädal enne arvatavat poegimist tuleb poegimissulgu paigutatud nooremisele või emisele anda sobivat pesamaterjali, välja arvatud juhul, kui see ei ole sõnniku eemaldamise süsteemi tõttu tehniliselt teostatav. Põrsastel peab poegimissulus olema ilma augustuseta, mati või kohase allapanuga kaetud magamisala, kuhu kõik põrsad mahuvad samaaegselt lamama. Põrsaid ei tohi emisest võõrutada varem kui 28 päeva vanuselt. Põrsaid võib võõrutada kuni seitse päeva varem, kui see on vajalik emise või põrsaste tervise ja heaolu tagamiseks või tootmistehnoloogia eripära tõttu.



# Sigade pidamise miinimumnõuded (KM 12)

- ▶ Nõue 5: Kuldi sulg peab olema paigutatud ja ehitatud nii, et see võimaldaks kuldil end vabalt ringi pöörata, samuti kuulda, haista ja näha teisi sigu. Kuldi sulu suurus peab olema vähemalt 6 m<sup>2</sup>. Kui sama sulgu kasutatakse ka paaritamiseks, peab sulu suurus olema vähemalt 10 m<sup>2</sup>. Sulus ei tohi olla liikumist takistavaid objekte.

# Sigade pidamise miinimumnõuded (KM 12)

- Nõue 6: Sigade suhtes rakendada lubatud veterinaarsed menetlused on: 1) kuni seitsme päeva vanuse põrsa silmahammaste lõikamine, 2) kuldi kihvade lühendamine, 3) saba lõikamine, 4) sea kastreerimine meetodil, mis ei põhjusta kudede rebenemist, 5) väliaedikus peetava kuldi kärsa rõngastamine.

Kuni seitsme päeva vanuse põrsa silmahammaste lõikamist, kuldi kihvade lühendamist ja saba lõikamist on lubatud rakendada üksnes teiste sigade tervise ja heaolu huvides, kui neil esineb vigastusi kõrvadel, sabadel või udaral. Tiinetele nooremistele ja emistele tuleb vajaduse korral teha sise- ja välisparasiitide tõrjet.





Vaike Nõu tel. 5242319

Vaike.nou@mail.ee



Euroopa Maaelu Arengu  
Põllumajandusfond:  
Euroopa investeeringud  
maapiirkondadesse



mes nõuandeteenistus  
www.pikk.ee