



KESKKONNAMINISTEERIUM



Euroopa Maaelu Arengu
Põllumajandusfond:
Euroopa investeeringud
maapiirkondadesse

Veeseadusest Ida-Virumaa põllumeestele

Ann Riisenberg

Keskkonnaministeerium / veosakonna nõunik

10.06.2022

Ettekande sisu

- põlluraamat, andmete loetelu ja pidamise kord;
- väetiste kasutamise nõuded;
- väetistega antava lämmastiku ja fosfori piirnormid;
- sõnniku kasutamise nõuded;
- väetamine kaldega aladel;
- põllumajandusliku tegevuse piirang nitraaditundlikul alal.

Veekaitsevöönd

Veeseaduse paragrahvid 118-119

Veekogu kalda või ranna veekaitsevöönd

(1) Veekogu kalda või ranna erosiooni ja hajuheite vältimiseks on veekogu kaldal või rannal veekaitsevöönd.

(2) Veekaitsevööndi ulatus veekaitsevööndi arvestamise lähtejoonest on:

- 1) Läänemerel, Peipsi, Lämmi- ja Pihkva järvel ning Vörtsjärvel – **20 meetrit**;
- 2) teistel järvedel, jõgedel, ojadel, allikatel, kanalitel, peakraavidel ja maaparandussüsteemide avatud eesvooludel – **10 meetrit**, välja arvatud käesoleva lõike punktis 3 nimetatud juhtudel;
- 3) peakraavidel ja maaparandussüsteemide avatud eesvooludel valgala alla kümne ruutkilomeetri – **1 meeter**.

Veekogu kalda või ranna veekaitsevöönd

(3) Veekaitsevööndi ulatuse arvestamise **lähtejoon on ruumiandmete seaduse kohaselt Eesti topograafia andmekogu põhikaardile kantud veekogu veepiir.**

(4) Kui peakraav, kanal või maaparandussüsteemi eesvooluks olev kraav on Eesti topograafia andmekogu põhikaardile kantud **joonobjektina**, on **veekaitsevööndi ulatuse arvestamise lähtejooneks süvendi serv.**

(5) Veekaitsevööndit ei ole järgmistel veekogu kalda- või rannaaladel:

- 1) õiguslikul alusel rajatud sadamaala, kalda- või rannakindlustuse ala;
- 2) supelrand ja supluskoht

Tegevuse piiramine veekaitsevööndis

- Veekaitsevööndis on keelatud:
 - 2) puu- ja põõsarinde raie käesoleva seaduse § 118 lõike 2 punktides 1 ja 2 loetletud veekogude rannal või kaldal Keskkonnaameti nõusolekuta, välja arvatud maaparandussüsteemi ehitamiseks ja hoiuks;
 - 3) **maaharimine, väetise ja reoveesette kasutamine ning sõnnikuhoidla ja -auna paigaldamine;**
 - 4) **keemilise taimekaitsevahendi kasutamine** käesoleva seaduse § 196 lõikes 1 nimetatud registreeringuta;

Kallete ja nitraaditundliku ala kaar - veekaitsevööndid

Veeseadus-Riigi Teata x X-GIS 2.0 [kitsendusec x Maatüki kitsendused x Kaardirakendused | G x Maatüki kitsendused x X-GIS(1) - Maainfo x X-GIS(1) - Maainfo x

xgis.maaamet.ee/maps/XGis?app_id=MA24H5&user_id=at&LANG=1&WIDTH=1236&HEIGHT=754&zlevel=10,549810.84648437,6531254.83044948&setlegend=HMAKAL_KALDED=0,HMA24_NTA=...

MAA-AMET

mobile version

Kallete ja nitraaditundliku ala kaart

Kihid Vahendid Otsingud

Asukoht

Saada link

Trüki

Puhasta kaart

Mõõda

Abi

Mõõda joone pikkust

Mõõda pindala

Mõõda ringina

Muuda kuju

Kustuta kuju

Kuva mõõdud kaardil

Kuva nurgad kaardil

Joone värv: FF0000

Pinna värv: FFFFFFFF

Joone pikkus:
20.27 m
0.0203 km

Jooksev lõik:
0.00 m
0.0000 km

Mõõtmise lõpetab topeltklakk.
Mõõdistamistulemuste kustutamiseks vajuta nuppu "Puhasta kaart".

Vabakäega joonistamiseks hoida all klaviatuuri shift klahvi.

Muutmisrežiimis saab punkte kustutada liikudes kursoriga valitud punktile ja vajutades "D" või "Delete" klahvi.

Kustuta mõõtmistulemused

Otsi aadressi

Aluskaart Infopäring

Puhkama allikas

10.07m

Veekaitsetised piirangud (KPO) (4988382) eelmine järgmine Mahuta

XY: 6531265.57, 549747.86
BL: 58.917673, 24.863566
BL: 58°55'3.621", 24°51'48.836"
H: 55.5 m

Veekaitsetiste objektidega seotud piirangualad Kitsendusi põhjustavad objektide (KPO) infosüsteemist. Andmed - keskkonnaregister (KAUR).

KKR_KOOD:	VEE4508600
Piiranguvöönd:	Ranna või kalda veekaitsevöönd
Vööndi tunnus:	Registreeritud
Registreerimise kuupäev:	18.12.2020
Õiguslik alus:	Veeseadus § 118

X:6531206.0, Y:549706.4
B:58.917143, L:24.862832
B:58°55'1.713", L:24°51'46.195"
Kõrgusinfo: 57.5 m

Kitsenduste kaart - Veekaitsevöönd

Veeseadus-Riigi Teataja XGIS 2.0 [kitsendused] Maatüki kitsendused Kaardirakendused | G Maatüki kitsendused XGIS(1) - Maainfo XGIS(1) - Maainfo

xgis.maaamet.ee/xgis2/page/app/kitsendused

MAA-AMET

Kitsenduste kaart

Kaardirakenduse teemakihid

- Rail Baltic trass
- Kitsendusi põhjustavad objektid
 - Veekaitsetised objektid
 - Keskkonnakaitselised obj...
 - Tehnovõrgud
 - Muud riiklikult olulised ob...
- Kitsendused
 - Veekaitsetised piirangud
 - Keskkonnakaitselised piir...
 - Tehnorajatistest tuleneva...
 - Muud maakasutuspiirang...
- Katastrikaart
- Lähteülesanne
- Kaardilehtede jaotus
- Kõrgusandmed

Otsing

XY: 6531268.09, 549736.46
BL: 58.917696, 24.863368
H: 56.5 m

Infopäring

Järgmine

- ▶ Veekaitsetised objektid (KEHTNA3) 1/8
- ▶ Veekaitsetised piirangud 2/8
- ▶ Veekaitsetised piirangud 3/8
- ▶ Veekaitsetised piirangud 4/8
- ▶ Veekaitsetised piirangud 5/8
- ▶ Looduslik lage (6334) 6/8
- ▶ Asustusüksus (Käbiküla) 7/8
- ▶ Metainfo (531549) 8/8

Kaardikiht annab ajakohase info veekogude ja -rajatiste kaitseks kehtestatud seadusjärgsete majandustegevuste piiranguvööndite kohta.

Vööndi väline tunnus	VEE4508600
KPO väline tunnus	VEE4508600
Vööndi grupp	Ranna või kalda piirangud
Vööndi liik	Ranna või kalda veekaitsevöönd
Õiguslik alus	-Veeseadus § 118

Puhkama allikas

KEHTNA3

Puhkama allikas

Rõu jõgi

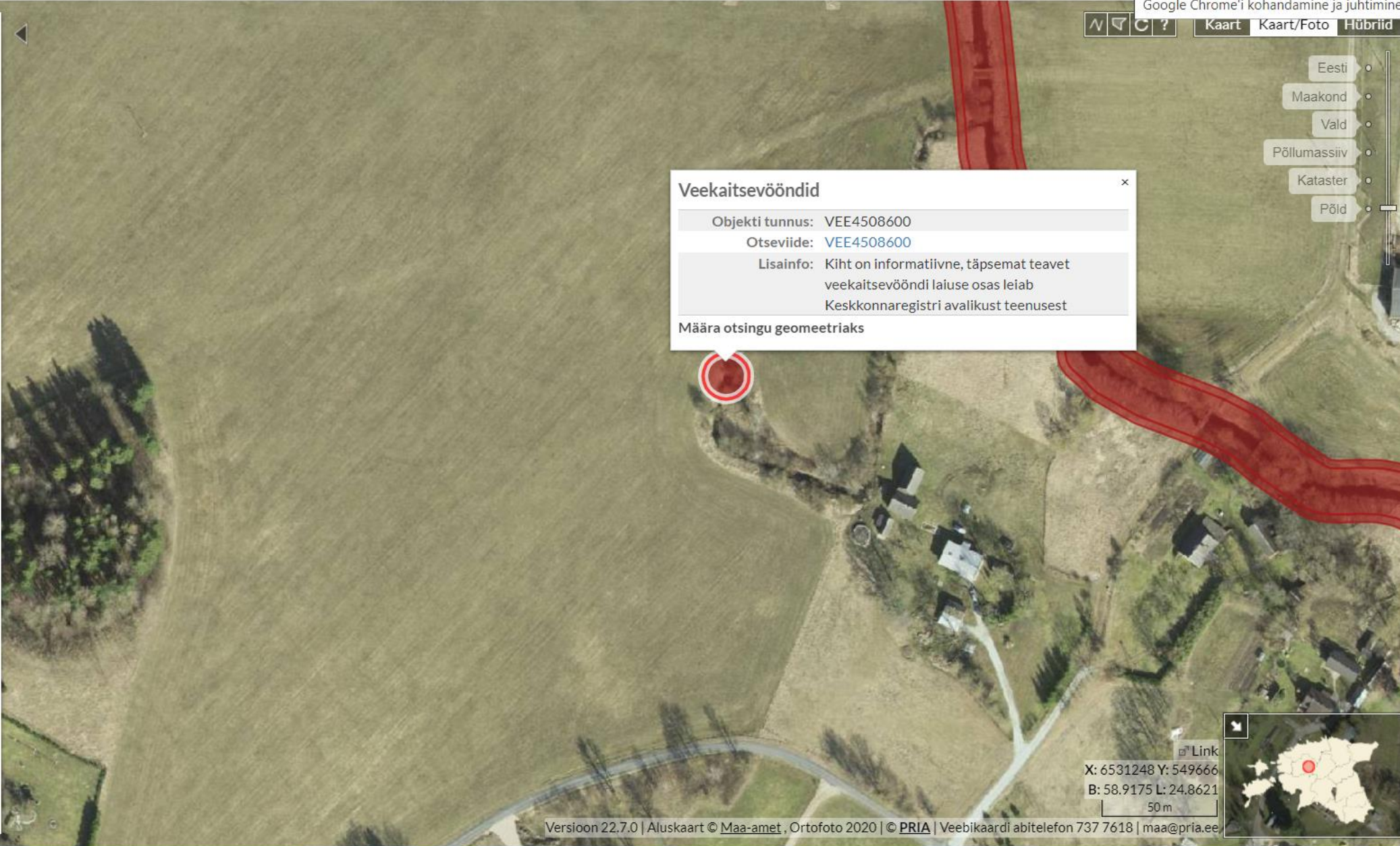
Rõu jõgi

Minu kihid

Põhikaart

PRIA veebikaart

- Otsi
- Kihid
- Kaardikihid**
- Põllumassiivid
- Põllumassiivid 17.11.2021
- Katastripiirid
- Maastikuelemendid
- Arheoloogiamälestised
- Looduse üksikobjektid
- Pärandkultuuriobjektid
- Kooslused 2014-2020
- Natura 2000 alad
- Mesilad
- Loomade registri tegevuskohad
- Muld turvas
- Muld erodeeritud
- Veekaitsevööndid
- Keskkonnatundlik püsirohumaa
- Tagasirajatud püsirohumaa
- Haldusjaotus**
- Taotletud põllud**
- Niitmise tuvastamine (informatiivne)**
- Piirkondliku veekaitse (VESI) toetusega seotud kaardikihid**
- Veekaitselised kitsendused**
- Abiinfo kihid**
- Maapinna kalded >10%
- Puittaimede tiheduse määramise abivahend
- Maanarandussüsteemide alad



Veekaitsevööndid

Objekti tunnus: VEE4508600

Otseviide: [VEE4508600](#)

Lisainfo: Kiht on informatiivne, täpsemat teavet veekaitsevööndi laiuse osas leiab Keskkonnaregistri avalikust teenusest

Määra otsingu geometriaks

Kaart Kaart/Foto Hübrid

- Eesti
- Maakond
- Vald
- Põllumassiiv
- Kataster
- Põid

Link
 X: 6531248 Y: 549666
 B: 58.9175 L: 24.8621
 50m

Sanitaarkaitseala ja hooldusala

Veeseaduse paragrahvid 148-154

Veehaarde sanitaarkaitseala

- Veehaarde sanitaarkaitseala on **joogivee võtmiseks** või **joogivee tootmiseks** kasutatavat veehaaret ümbritsev maa- või veeala.
- Põhjaveehaarde sanitaarkaitseala ulatus:
 1. veevõtt 10- 500 m³ ööpäevas: **10 – 50 m** (*oleneb põhjavee kaitstusest*)
 2. veevõtt üle 500 m³ ööpäevas: **30 – 50 m** (*oleneb põhjavee kaitstusest*), **võib ulatust suurendada kuni 200 m.**

Veehaarde sanitaarkaitsealal on majandustegevus keelatud.

Joogiveehaarde toiteala

- Kui veevõtt on suurem kui 500 m³ ööpäevas võib Keskkonnaamet sellise joogiveehaarde kaitseks määrata **joogiveehaarde toiteala**.
- Joogiveehaarde toiteala on piirkond, millelt põhjavesi liigub veehaardesse.
- Keskkonnaamet **võib vajaduse korral keelata** või piirata selle toitealal järgmisi tegevusi:
 - **väetise ja taimekaitsevahendi kasutamine;**
ohtlike ainete juhtimine pinnasesse ja põhjavette;
 - reoveesette kasutamine ja sõnnikuauna paigutamine;**

Hooldusala

- Hooldusala on salvkaevu, puurkaevu või puurauku ümbritsev maa- või veeala.
- Hooldusala on järgmistel rajatistel:
avatud soojussüsteemi puurkaev; riiklikku keskkonnaseirejaamade nimistusse kuuluv põhjaveeseire salvkaev, puurkaev ja puurauk, mida kasutatakse üksnes põhjaveeseire eesmärgil; puurkaev, mille kaudu võetakse vett alla kümme kuupmeetri ööpäevas; salvkaev.
- Hooldusala ulatus on **10 meetrit**.
- **Hooldusalal on keelatud väetise ja taimekaitsevahendi hoidmine ja kasutamine, karjatamine, maaparandussüsteemide rajamine, reoveesette kasutamine, sõnniku ja vadaku laotamine ning sõnnikuauna paigutamine.**

Kitsenduste kaart – hooldusala, sanitaarkaitseala

MAA-AMET

Kitsenduste kaart

Kaardirakenduse teemakihid

- Rail Baltic trass
- Kitsendusi põhjustavad objektid
 - Veekaitsealised objektid
 - Keskkonnakaitselised obj...
 - Tehnovõrgud
 - Muud riiklikult olulised ob...
- Kitsendused
 - Veekaitsealised piirangud
 - Keskkonnakaitselised piir...
 - Tehnorajatistest tuleneva...
 - Muud maakasutuspiirang...
- Katastrikaart
- Lähteülesanne
- Kaardilehtede jaotus
- Kõrgusandmed

Minu kihid

X-GIS. Maa-amet. Kõik õigused kaitstud.
 Kitsenduste info: kitsendused@maamet.ee | tel: 5691 4883
 Katastrinfo: kataster@maamet.ee | tel: 675 0810
 Tehniline tugi: kaardirakendus@maamet.ee | tel: 675 0866

Otsing

100 m
1:3537

X:6534057.46 Y:550712.24
B:58.942622 L:24.880941
Kõrgusinfo:65 m

Maa-amet 2022
Katastri arendusosakond

Info

XY: 6534026.55, 550618.74
BL: 58.942356, 24.87931
H: 64 m

Veekaitsealised piirangud 1/4

Info Kaardikiht annab ajakohase info veekogude ja -rajatiste kaitsek...
kehtestatud seadusjärgsete majandustegevuste piiranguvööndite
kohta.

Vööndi väline tunnus	-1688336969
KPO väline tunnus	PRK0009882
Vööndi grupp	Veehaarde piirangud
Vööndi liik	Veehaarde sanitaarkaitseala
Õiguslik alus	- Planeerimisseadus §75 - Veehaarde sanitaarkaitseala ulatuse suurendamise nõuded... §2-6 - Veeseadus § 85,86,149

- ▶ Haritav maa (3512) 2/4
- ▶ Asustusüksus (Saksa küla) 3/4
- ▶ Metainfo (534550) 4/4

Kallete ja nitraaditundliku ala kaart – hooldusala, sanitaarkaitseala

Kallete ja nitraaditundliku ala kaart

Kihid Vahendid Otsingud

Kihide info ja legend Kihide metaandmed

- Kalded

- nõlvakalded 5-10%
- nõlvakalded üle 10%
- kaldesuunad

+ Mullastiku teemakaart

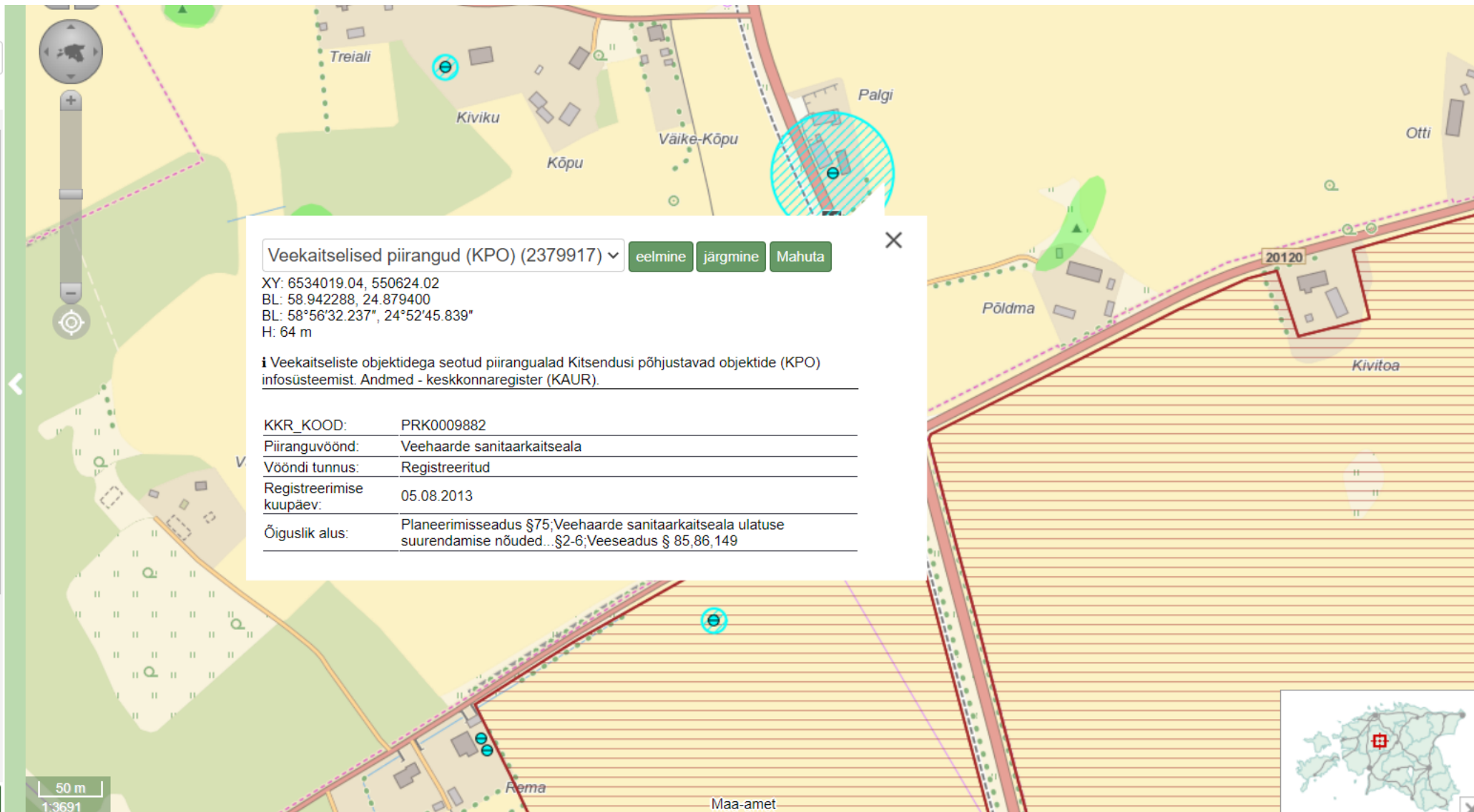
- Nitraaditundlik ala

- Nitraaditundlik ala - Pandivere, Adavere-Põltsamaa (NTA)
 - NTA välispiir (NTA)
 - Kaitsmata põhjaveega ala (NTA)
 - Oluline allika- ja karstiala (NTA)
- Karstilehtrid ja allikad (NTA)

+ PRIA andmed

- Looduskaitse

- Veekaitse objektid ja piirangud (KPO)
 - Veekaitse objektid (KPO)
 - Veekaitse piirangud (KPO)
- Keskkonna ja looduskaitse objektid ja vööndid (KPO)
- Looduskaitse vööndid
- Poollooduslikud kooslused



Veekaitse objektid ja piirangud (KPO) (2379917) eelmine järgmine Mahuta

XY: 6534019.04, 550624.02
BL: 58.942288, 24.879400
BL: 58°56'32.237", 24°52'45.839"
H: 64 m

i Veekaitse objektidega seotud piirangualad Kitsendusi põhjustavad objektide (KPO) infosüsteemist. Andmed - keskkonnaregister (KAUR).

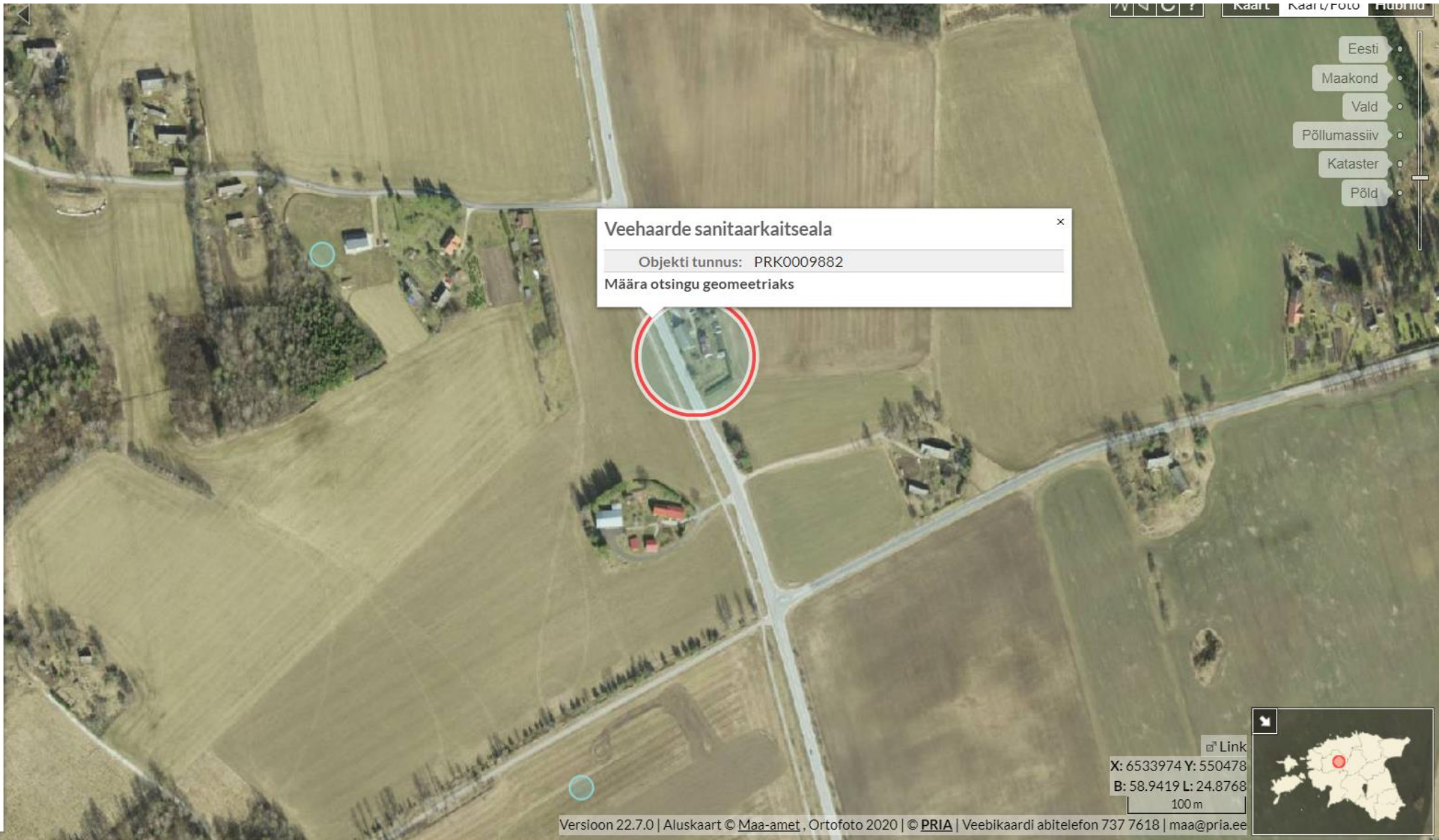
KKR_KOOD:	PRK0009882
Piiranguvöönd:	Veehaarde sanitaarkaitseala
Vööndi tunnus:	Registreeritud
Registreerimise kuupäev:	05.08.2013
Õiguslik alus:	Planeerimisseadus §75;Veehaarde sanitaarkaitseala ulatuse suurendamise nõuded...§2-6;Veeseadus § 85,86,149

PRIA veebikaart- hooldusala, sanitaarkaitseala

Otsi

Kihid

- Loomade registri tegevuskohad
- Muld turvas
- Muld erodeeritud
- Veekaitsevööndid
- Keskkonnatundlik püsirohuma
- Tagasirajatud püsirohuma
- Haldusjaotus**
- Taotletud põllud**
- Niitmise tuvastamine (informatiivne)**
- Piirkondliku veekaitse (VESI) toetusega seotud kaardikihid**
- Veekaitselised kitsendused**
- Eesvoolu kaitsevöönd
- Veehaarde sanitaarkaitseala
- Abiinfo kihid**
- Maapinna kalded >10%
- Puittaimede tiheduse määramise abivahend
- Maaparandussüsteemide alad
- Eesvool alla 10 km2 valgalaga
- Eesvool üle 10 km2 valgalaga
- PLK keskkonnaregister
- NV talvise taimkatte alad
- Karuputkekolooniad
- Tuulekaeraga saastunud alad
- Kiduussiga saastunud alad
- Kiduussist vabad alad
- Rail Baltic'u trass



Veehaarde sanitaarkaitseala

Objekti tunnus: PRK0009882

Määra otsingu geometriaksi

Link

X: 6533974 Y: 550478

B: 58.9419 L: 24.8768

100 m



Piirangud allikate, karstivormide ja karstijärvikute ümbruses

- Väetise ja taimekaitsevahendi kasutamine ning vee kvaliteeti halvendada võiv muu tegevus on keelatud allikatel, karstivormidel ja karstijärvikutel ning nende ümbruses **10 meetri** ulatuses allika veepiirist, karstivormi servast või karstijärviku kõrgeima veetaseme piirist.
- Nitraaditundlikul alal on väetamine, taimekaitsevahendi kasutamine ja sõnniku aunas hoidmine keelatud oluliste allikate ja karstilehtrite (22 objekti) ümbruses kuni **50 meetri** ulatuses veepiirist või karstilehtri servast.

Väetise mõiste ja sõnniku tüübid

Veeseaduse paragrahv157

Väetise mõiste

- Väetis käesoleva seaduse tähenduses on aine või valmistis, mille kasutamise otstarve on kasvatatavate taimede varustamine toitainetega. Käesoleva seaduse tähenduses peetakse väetiseks ka sõnnikut, virtsa, silomahla, komposti ning muid väetamiseks kasutatavaid orgaanilisi taimse või loomse päritoluga aineid, mis viiakse mulda otse või töödelduna.

Sõnnikutüüp

- Sõnnik on looma väljaheited ning looma väljaheidete ja allapanu segu, samuti töödeldult.
- Sõnnikutüüp määratakse sõnnikus sisalduva kuivaine protsendi järgi:
 - 1) vedelsõnnik, milles on kuivainet kuni 7,9 massiprotsenti;
 - 2) poolvedelsõnnik, milles on kuivainet 8,0–19,9 massiprotsenti;
 - 3) tahesõnnik, milles on kuivainet 20,0–24,9 massiprotsenti;
 - 4) sügavallapanusõnnik, milles on kuivainet vähemalt 25,0 massiprotsenti.

Väetamisplaan, väetamisplaani kantavad andmed

Veeseaduse paragrahvid 164

Väetamisplaanis esitatavate andmete loetelu ja väetamisplaani pidamise kord (eelnõu menetluses)

Väetamisplaan

- Põllumajandusega tegelev isik, kes kasutab **50** ja rohkem hektarit haritavat maad ning lämmastikku sisaldavat väetist, koostab igal aastal enne külvi või mitmeaastase kultuuri korral enne vegetatsioon algust väetamisplaani.
- Väetamisplaani võib pidada põlluraamatus.
- Väetamisplaani andmeid säilitatakse kümme aastat.
- Väetamisplaan koostatakse iga põllu kohta.

Väetamisplaani

Väetamisplaani kantakse järgmised andmed:

- kasvatatav kultuur;
- kasvatatava kultuuri planeeritav saak;
- kasutada planeeritud väetise liik ja kogus;
- taimede omastatava lämmastiku sisaldus väetises;
- kasvatatava kultuuri ning selle planeeritava saagi saamiseks vajaliku lämmastiku tarve kehtestatud nõuete järgi;
- täiendavad lämmastikukogused talinisu toiduks kasvatamise korral kehtestatud nõuete järgi;
- eelkultuuri mõju arvestamine kehtestatud nõuete järgi;
- eelkultuuri mõju arvestamise vähendamine või arvestamata jätmine kehtestatud nõuete järgi;
- sõnniku järelmõju arvestamine kehtestatud nõuete järgi.

Väetistega antava omastatava lämmastiku piirnormid, [KeM määrus nr 45](#)

- Lämmastikku sisaldava väetisega antava lämmastiku kogus ei tohi ületada kogust, mis on vajalik kasvatatava kultuuri planeeritava saagi saamiseks.
- Väetamise planeerimisel ja väetamisel tuleb arvestada:
 - 1) kasvatatava kultuuri ning selle planeeritava saagi saamiseks vajaliku lämmastiku tarvet;
 - 2) eelkultuuri mõju järgneva kasvuaasta põhikultuuri lämmastikunormi planeerimisel;
 - 3) sõnniku järelmõju.

Väetistega antava lämmastiku piirnormid

- Talinisu toiduks kasvatamise korral võib kvaliteedinõuete tagamiseks anda täiendavalt taimedele omastatavat lämmastikku järgmiselt: planeeritud saakide 2–4 t/ha puhul kuni 10 kg/ha, 5–7 t/ha puhul kuni 15 kg/ha ja 8–10 t/ha puhul kuni 20 kg/ha.
- Mineraallämmastiku kogused, mis on suuremad kui 100 kg hektarile, tuleb anda jaotatult.

**Kasutada lubatud omastatava lämmastiku kogused haritava maa hektari kohta,
arvestades kultuuri lämmastikutarvet ja planeeritavat saaki**

Põllumajanduskultuur	Planeeritav saak, t/ha	Lämmastikunorm, kg/ha
Suviteravili		
Suvinisu	2,0	60
	3,0	80
	4,0	105
	5,0	130
	6,0	155
	7,0	180
	8,0	210
Suvioder	2,0	50
	3,0	65
	4,0	85
	5,0	100
	6,0	120
	7,0	150
	8,0	180
Kaer	2,0	50
	3,0	65
	4,0	80
	5,0	100
	6,0	120
	7,0	145
	8,0	170
Taliteravili		
Talirukis	Sügisel	30
	2,0	55
	3,0	70
	4,0	85
	5,0	105
	6,0	115
	7,0	140
	8,0	165
	9,0	175
	10,0	190

Sellest sügisel

Talinisu, talitritikale	Sügisel	30
	2,0	60
	3,0	80
	4,0	95
	5,0	115
	6,0	135
	7,0	160
	8,0	180
	9,0	200
	10,0	220
Talioder	Sügisel	30
	2,0	50
	3,0	60
	4,0	80
	5,0	100
	6,0	120
	7,0	145
	8,0	160
	9,0	180
	10,0	200
Õlikultuurid		
Suviraps	2,0	100
	3,0	130
	4,0	150
	5,0	170
Taliraps, -rüps	Sügisel	30
	2,0	100
	3,0	120
	4,0	140
	5,0	160

NB! Taliviljade N normi arvestamisel ei tohi sügisel lubatud normi liita vaid lugeda normi „**sellest sügisel**“

Väetamise planeerimisel eelkultuuri mõju arvestamine

Lämmastikunorm		
	vähendada kg/ha	suurendada kg/ha
Eelkultuur		
liblikõieliste juured ja ädal	25	
liblikõieliste juured ja maapealse biomass, mulda viidav liblikõieline alates nuppumise faasist (esimesed õied lahti)	40	
külviaasta liblikõieline viiakse mulda enne taliviljakülvi	25	
liblikõieliste katteviljaga külv	20–30	
hernes, uba	10–15	
teravilja põhk põllule jäetud		20–30
teravili enne talivilja		sügisel taliteraviljale kuni 30, talirapsile kuni 40
Teised tegurid		
väetiste hajuskülv (ühekordne kasutamine külvi eel)		15–20

NB! N normi suurendamisel võib **suurendada üldnormi** mitte sügisel antavat normi.

Väetamise planeerimisel eelnevalt laotatud sõnniku koguste esimese järelmõjuaasta arvestamine

Sõnniku liik	Sõnnikuannus, t/ha	Lämmastikunormi vähendada kg/ha
Tahe		
	10	5
	20	10
	30	15
	40	20
Poolvedel, vedel		
	10	-
	20	5
	30	8
	40	10

Põlluraamat, andmete loetelu ja pidamise kord

- Veeseaduse paragrahv 155
- „Põlluraamatusse kantavate andmete loetelu ja põlluraamatu pidamise kord“, [KeM määrus nr 52, 08.10.2019](#)

Põlluraamat

- Põllumajandusega tegelev isik peab pidama põlluraamatut,
- Andmeid säilitatakse 10 aastat
- Põllumassiivi või selle osa üleminekul uuele valdajale tuleb põllumassiivi või selle osa andmeid sisaldav põlluraamatu osa üle anda uuele valdajale, kes jätkab selle põlluraamatu osa pidamist.

Põlluraamatusse kantavate andmete loetelu

1) isiku nimi ja isikukood või äriregistri või maksukohustuslaste registri kood;

2) põllu tähis, pindala, viide põllumassiivi tähisele, piisava täpsusastmega digitaalne kaart või digitaalse kaardi puudumise korral katastrikaart või muu sobiv kaardimaterjal;

3) põllul kasvatatav põllumajanduskultuur ja põllukultuuri sort või muu põllumajandusmaa kasutamise viis;

4) andmed põllul tehtud tööde kohta, tööde alguse ja lõpetamise kuupäevad, tööala pindala, kui see ei lange kokku põllu pindalaga;

Põlluraamatusse kantavate andmete loetelu

- 5) väetise, sealhulgas kasutatud tahe- ja vedelsõnniku kogused, nende üldlämmastiku- ja fosforisisaldus, sõnnikus taimedele omastatava lämmastiku sisaldus, kasutamise aeg ning lupjamise korral kasutatud lubiväetise nimetus ja kogus;
- 6) sõnnikuauna moodustamise alguse ja lõpetamise kuupäev, aunast sõnniku või komposti laotamise kuupäev ning sõnnikuauna paiknemise koht kaardil;
- 7) loomade karjatamise korral andmed karjatamisperioodi, karjatatud loomade liigi ja arvu, karjamaa asukoha, pärast loomade karjatamist maale jäävas sõnnikus sisalduva lämmastiku kogus ning karjatamise pindala, kui see ei lange kokku rohumaa pindalaga;

Põlluraamatusse kantavate andmete loetelu

- 8) taimekaitseaduse § 78 lõikes 6 nimetatud andmed;
- 9) veeseaduse P erisuse kasutamise korral tuleb põlluraamatusse kanda ka mullaproovi analüüsi andmed, mis peavad sisaldama teavet mullaproovi võtmise aasta ja taimedele omastatava fosfori sisalduse (P mg/kg) kohta;
- 10) kultuuride koristusjärgne tegelik saagikus (vt nimekirja KeM määruse nr 45 lisa 1) ja andmed planeeritud saagikuse kohta;
- 11) andmed eelkultuuri külvi ebaõnnestumise või taimiku hävimise ning eelkultuuri mõju arvestamata jätmise või arvestamise vähendamise kohta.

Punktides 3–11 nimetatud andmed kantakse põlluraamatusse iga põllu kohta.

Põlluraamatusse kantavate andmete loetelu

- Põlluraamatusse võib kanda muud asjakohased põllumajandusliku tegevusega seotud andmed.
- Põlluraamatusse tuleb kanda andmed maaparanduse drenaazhisüsteemi hooldamise, drenaazhisüsteemi maa-alal tehtavate hooldustööde ning drenaazhisüsteemi ja poldri ehitise uuendamistööde kohta.
- ✓ tööd tuleb märkida sobival kaardimaterjalil. Andmetes tuuakse välja drenaazhisüsteemi hoiutöö liik ja ühik.

Mineraalväetiste kasutamise nõuded

- Veeseaduse paragrahv 158
- [Keskkonnaministri määrus nr 45](#) „Väetise kasutamise ja hoidmise nõuded põhja- ja pinnavee kaitseks ning põllumajandustootmisest pärineva saastatuse vältimiseks ja piiramiseks“, 03.10.2019

paragrahvid 9 ja 10

Mineraalväetiste kasutamise nõuded

- Mineraalväetist ei tohi laotada juhul, kui maapind on külmunud, lumega kaetud, perioodiliselt üle ujutatud või veega küllastunud.
- Lämmastikku sisaldavat mineraalväetist ei tohi laotada 15. oktoobrist kuni 20. märtsini.

Sõnnikuga antava lämmastiku ja fosfori piirnormid, sõnniku kasutamise nõuded

Veeseaduse paragrahv 159 ja 161

Sõnniku kasutamise nõuded

- Vedelsõnnikut ei tohi laotada **1. novembrist kuni 20. märtsini** ja juhul, kui maapind on külmunud, lumega kaetud, perioodiliselt üle ujutatud või veega küllastunud.
- Keskkonnaamet võib ilmastikutingimustest lähtudes keelata vedelsõnniku laotamise **15. oktoobrist** alates.
- Vedelsõnniku paisklaotamine on keelatud **20. septembrist kuni 20. märtsini** ja juhul, kui maapind on külmunud, lumega kaetud, perioodiliselt üle ujutatud või veega küllastunud.

Sõnniku kasutamise nõuded

- Poolvedel-, tahe- ja sügavallapanusõnnikut ning muud orgaanilist väetist ei tohi laotada 1. detsembrist kuni 20. märtsini ja juhul, kui maapind on külmunud, lumega kaetud, perioodiliselt üle ujutatud või veega küllastunud.
- Kasvavate kultuurideta põllul tuleb sõnnik mulda viia võimalikult kiiresti, kuid mitte hiljem kui 24 tunni jooksul laotamise lõpetamisest arvates.
- Kasvavate kultuuridega kaetud haritavale maale tohib 1. novembrist kuni 30. novembrini laotada sõnnikut juhul, kui see viiakse mulda 24 tunni

Sõnnikuga antava lämmastiku piirnormid

- **Sõnnikuga** on lubatud anda haritava maa ühe hektari kohta **kuni 170 kilogrammi lämmastikku aastas**, sealhulgas loomade karjatamisel maale jäävas sõnnikus sisalduv lämmastik.
- Väljaspool nitraaditundlikku ala on maisile, kõrreliste heintaimedele ja kõrrelisterohkele rohumaale, milles on liblikõielisi kuni 25 protsenti, lubatud anda käesoleva paragrahvi lõike 11 alusel kehtestatud lämmastikukogused sõnnikulämmastikuga. Sõnnik tuleb laotada enne 15. augustit ja mitmes jaos. Erandit ei kohaldata turvasmuldadele.

Silomahla ja vadaku laotamine

- Silomahla ja vadaku laotamisel tuleb need segada veega vahekorras 1 : 1.
- Veega segatud silomahla ja vadakut võib ühe hektari kohta laotada kuni 30 tonni aastas.
- Silomahla ja vadaku laotamisel tuleb arvestada silomahla ning vadaku toitainete sisaldust ning pidada vastavat arvestust väetamisplaanis ja põlluraamatus.
- Silomahla ja vadakut ei tohi laotada lumele ega külmunud, perioodiliselt üle ujutatud või veega küllastunud maale.

Sõnnikuga antava fosfori piirnormid

- Sõnnikuga on lubatud anda haritava maa ühe hektari kohta kuni **25 kg/P/aastas**, sealhulgas fosfor, mis jääb loomade karjatamisel maale loomade väljaheidetega. Haritavale maale sõnnikuga antava fosfori kogust võib vajaduse korral suurendada või vähendada arvestusega, et jooksva viie aasta keskmisena antud fosfori kogus ei ületa 25 kilogrammi hektari kohta.
- P piirnormi ei kohaldata, kui **mullas** taimedele omastatava **fosfori tarve on suur või väga suur** ja selle tõendamiseks on põllumajandusega tegelev isik korraldanud vähemalt kord viimase viie aasta jooksul iga viie hektari kohta mullaproovide võtmise ning analüüsimise akrediteeritud laborianalüüsi meetodiga.

Fosfori erisus - fosforitarbe klassid

- MeM määrus nr 74

Taimedele omastatava fosfori tarbe määramise meetod	Fosforitarbe klass				
	Väga suur	Suur	Keskmine	Väike	Väga väike
	Taimedele omastatava fosfori sisaldus mullas mg/kg				
Mehlich 3 meetod	< 20	20–45	46–90	91–145	> 145
AL ehk Egnér-Riehm topeltlaktaadi meetod	< 20	20–40	41–80	81–120	> 120
DL ehk Egnér-Riehm-Domingo ammooniumatsetaat-laktaadi meetod	< 7	7–19	20–48	49–105	> 105

- Taimedele omastatava fosfori tarve mullas tehakse kindlaks haritava maa mulla iga viie hektari kohta võetud mullaproovi analüüsimise kaudu akrediteeritud laborianalüüsi meetodiga, kasutades selleks Mehlich 3, Egnér-Riehm topeltlaktaadi või Egnér-Riehm-Domingo ammooniumatsetaat-laktaadi meetodit.
- Kui enne selle määruse jõustumist on haritava maa mullas taimedele omastatava fosfori sisaldus kindlaks tehtud ja selle kohta on väljastatud laboriprotokoll, peab põllumajandusega tegelev isik korraldama mullaproovi võtmise ja akrediteeritud laborianalüüsi meetodiga analüüsimise eelmise mullaproovi võtmise aastale järgneva viienda aasta 1. detsembriks.

Väetamine kaldega alal

Veeseaduse paragrahv 160

Keskkonnaministri määrus nr 18, 26.04. 2019. [„Maapinna kalde määramise alused põllumassiivi piires ning kaldega ala väetamise erandid“](#)

Väetamine kaldega alal

- Väetise laotamine **pinnale** on keelatud haritavaal maal, mille maapinna kalle on üle 10 protsendi.
- Kui maapinna kalle on 5–10 protsenti, on **pinnale** väetise laotamine keelatud 1. oktoobrist kuni 20. märtsini.
- Erandina on kaldega alal pinnale väetise laotamine lubatud veeseaduse § 160 lõike 4 alusel sätestatud juhtudel.

Kaldega alade erandid

- Erandina on väetise laotamine pinnale kaldega üle 10 protsendi lubatud kogu põllumassiivil kui on täidetud järgmised tingimused:
 - 1) üle 10-protsendiste kalletega alade pindala kokku ei moodusta **kaardirakenduse kallete kaardi** järgi üle ühe kolmandiku põllumassiivi pindalast;


Kaldega alade erandid

- 2) üle 10-protsendise kaldega ala ei ole laiem kui 100 m;
- 3) kaldega ala lähim serv jääb reljeefis madalamal paikneva **karstilehtri** servast vähemalt 50 m kaugusele;
- 4) kaldega ala lähim serv jääb looduskaitseaduse §-is 37 sätestatud **ranna ja kalda piiranguvööndist** väljapoole ega piirne sellega;
- 5) kaldega ala lähim serv jääb reljeefis madalamal paiknevast **maaparandussüsteemi avatud eesvoolust** või kuivenduskraavist vähemalt 50 m kaugusele;

Kaldega alade erandid

- 6) **veehaarde sanitaarkaitsealast** ülalpool paikneva kaldega ala lähim serv ei piirne veehaarde sanitaarkaitsealaga;
- 7) kaevu **hooldusalast** ülalpool paikneva kaldega ala lähim serv ei piirne kaevu hooldusalaga;
- 8) õuealast ülalpool paikneva kaldega ala lähim serv jääb põhikaardil märgitud **õuealast** vähemalt 100 m kaugusele.

Kallete ja nitraaditundliku ala kaart - kalded

 MAA-AMET

[mobiliine versioon](#)

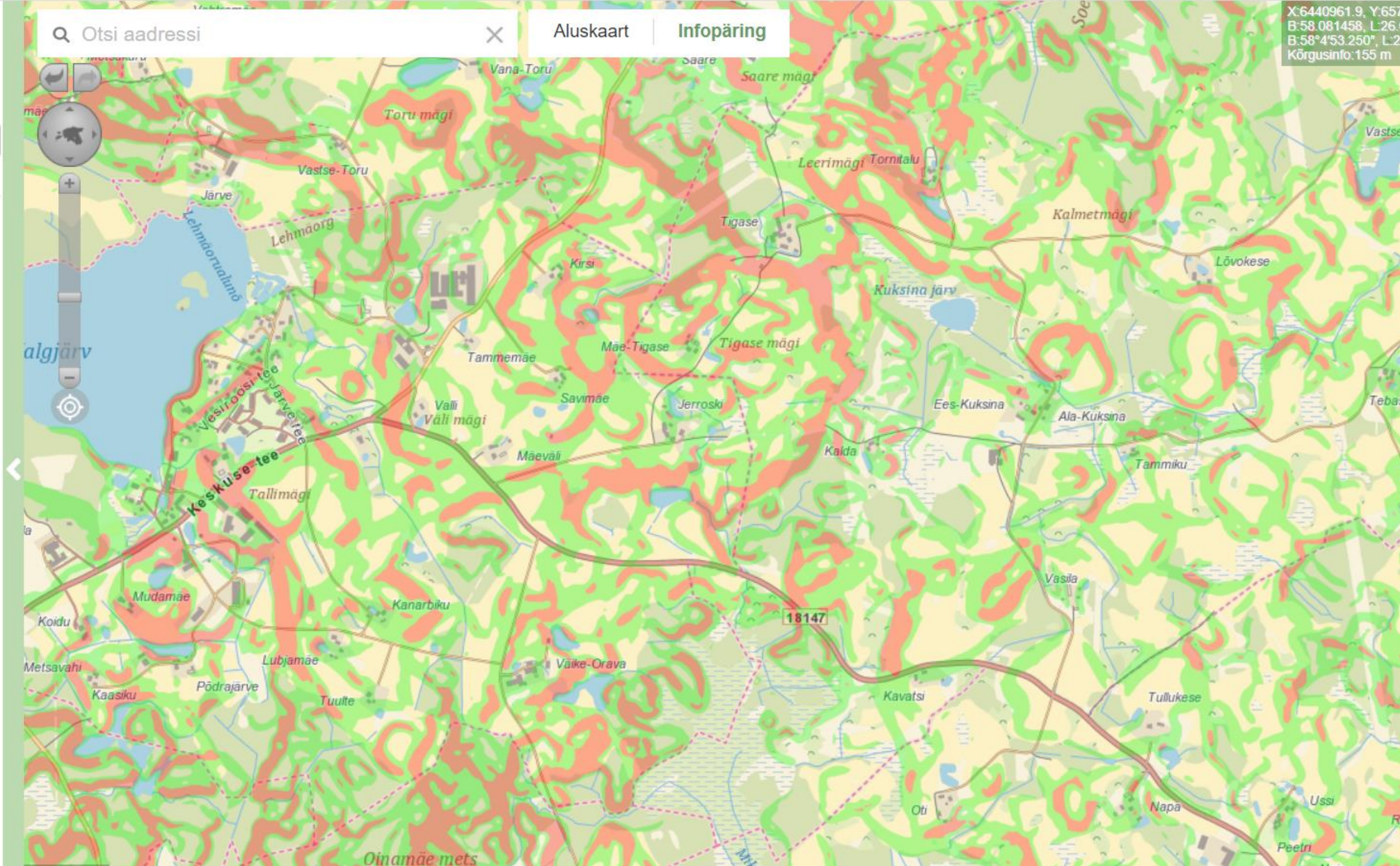
Kallete ja nitraaditundliku ala kaart

Kihid Vahendid Otsingud

Kihtide info ja legend **Kihtide metaandmed**

- **Kalded**
 - nõlvakalded 5-10%
 - nõlvakalded üle 10%
 - kaldesuunad
- + Mullastiku teemakaart
- + Nitraaditundlik ala
- **PRIA andmed**
 - Põllumassiivid (PRIA)
 - Loomapidamishooned (PRIA)
- + Looduskaitse
- + Allikas (ETAK)
- + Põhjavee kaitstus (GEOL. bk)
- + Katastrikaart

Hübrid
 Ortofoto
 Kaart
 Kaart
 Põhikaart
 Reljeef



PRIA veebikaart – kalded (NB! ainult üle 10%)

Otsi

KIHID

- Kooslused 2014-2020
- Natura 2000 alad
- Mesilad
- Loomade registri tegevuskohad
- Muld turvas
- Muld erodeeritud
- Veekaitsevööndid
- Keskkonnatundlik püsirohuma
- Tagasirajatud püsirohuma

Haldusjaotus

Taotletud põllud

Niitmise tuvastamine (informatiivne)

Piirkondliku veekaitse (VESI) toetusega seotud kaardikihid

Veekaitse kitsendused

- Eesvoolu kaitsevöönd
- Veehaarde sanitaarkaitseala

Abiinfo kihid

- Maapinna kalded >10%
- Puittaimede tiheduse määramise abivahend
- Maaparandussüsteemide alad
- Eesvool alla 10 km² valgalaga
- Eesvool üle 10 km² valgalaga
- PLK keskkonnaregister
- NV talvise taimkatte alad
- Karuputkekolooniad
- Tundlikkusega seotud alad



Põllumajandusliku tegevuse piirangud nitraaditundlikul alal

Veeseaduse paragrahv: 168

Keskkonnaministri määruse eelnõu

Põllumajandusliku tegevuse piirangud nitraaditundlikul alal

Nitraaditundliku ala kaitsmata põhjaveega alal pinnakatte paksusega kuni kaks meetrit ja karstialal **võib piirata**:

- 1) mineraalväetisega antavat lämmastikku aasta keskmise **koguseni 100** kilogrammi haritava maa ühe hektari kohta;
- 2) loomapidamist 1,5 loomühikuni põllumajandusmaa ühe hektari kohta;
- 3) reoveesette kasutamist.

Tegevuspiirangud kaitsmata põhjaveega aladel

Kaitsmata põhjaveega aladel ei tohi:

- 1) mineraalväetisega antav lämmastikukogus olla aastas üle 120 kg haritava maa ühe hektari kohta ning taliviljadele ja mitmeniitelistele rohumaadele korraga antav lämmastikukogus olla aastas üle 80 kg haritava maa ühe hektari kohta;
- 2) pidada loomi üle 1,5 loomühiku põllumajandusmaa hektari kohta;
- 3) kasutada reoveesetet.

Põllumajandusliku tegevuse piirangud nitraaditundlikul alal

- Nitraaditundlikul alal asuvatele olulistele allika- ja karstialadele jäävatel allikatel, karstivormidel ja karstijärvikutel ning nende ümbruses 50 meetri ulatuses allika veepiirist, karstivormi servast või karstijärviku kõrgeima veetaseme piirist on keelatud:

- 1) väetamine;
- 2) taimekaitsevahendi kasutamine;
- 3) sõnniku hoidmine aunas;
- 4) maakasutuse sihtotstarbe muutmine;
- 5) loodusliku rohumaa, metsa või soo ülesharimine;
- 6) vee kvaliteeti ohustava ehitise rajamine;
- 7) maavara või maa-ainese kaevandamine;
- 8) heitvee pinnasesse juhtimine;
- 9) reoveesette laotamine;
- 10) metsa lageraie;
- 11) kuivendussüsteemi ehitamine;
- 12) kalmistu või matmiskoha rajamine.

Nitraaditundliku ala piires kaitset vajavad olulised allika ja karstialad on järgmised:

- 1) Aavere karstijärvik (LTA1000502);
- 2) Aidu karstiala (LTA1000523);
- 3) Aniste-Einjärve karstijärvikud (LTA1000506);
- 4) Assamalla luht (LTA1000504);
- 5) Esna pargi allikad (LTA1000518);
- 6) Jalgsema karstijärvikud (LTA1000511);
- 7) Jupri karstiorg (LTA1000516);
- 8) Järsi karstijärvikud (LTA1000507);
- 9) Kalana karstiala (LTA1000522);
- 10) Kiigumõisa allikad (LTA1000500);
- 11) Kiltsi mõisa pargi allikad (LTA1000514);
- 12) Lüsingu allika- ja karstiala (LTA1000513);
- 13) Muru karstiala (LTA1000509);
- 14) Mõdriku mõisa allikad (LTA1000505);
- 15) Mõdriku veski allikad (LTA1000519);
- 16) Mängupealse karstijärvik (LTA1000517);
- 17) Prandi allikad (LTA1000508);
- 18) Roosna-Alliku Külmaallikad (LTA1000512);
- 19) Saksi karstijärvik (LTA1000510);
- 20) Tudre karstijärvik (LTA1000515);
- 21) Tõrma allikad (LTA1000503);
- 22) Varangu allikad (LTA1000521);
- 23) Vetiku allikad (Suurjärv) (LTA1000520);
- 24) Vetiku allikad (Väikejärv) (LTA1000501).

Põllumajandusliku tegevuse piirangud nitraaditundlikul alal

- Nitraaditundlikul alal asuvast põllumajandusega tegeleva isiku kasutatavast haritavast maast peab vähemalt 30 protsenti olema 1. novembrist kuni 31. märtsini kaetud taimkattega. Sellest protsendist kolmandikku võib hoida kõrretüü all.
- Taimkattena mõistetakse talvituvaid kultuure, nagu taliteraviljad, taliraps, talirüps, kõrrelised ja liblikõielised heintaimed ning maitse- ja ravimtaimed.

Kallete ja nitraaditundliku ala kaart – kaitsmata põhjaveega alad, olulised allika- ja karstialad

RT Veeseadus-Riigi Teata x | X-GIS 2.0 [kitsendusec x | Maatüki kitsendused x | Kaardirakendused | G x | Maatüki kitsendused x | X-GIS(1) - Maainfo x | X-GIS(1) - Maainfo x | +

← → ↻ xgis.maaamet.ee/maps/XGIS?app_id=MA24H5&user_id=at&LANG=1&WIDTH=1236&HEIGHT=754&zlevel=8,624518.6534375,6512960.539323&setlegend=HMAKAL_KALDED=0,FMAKAL_NTAVALI... ☆ ⚙ A

MAA-AMET mobiilne versioon

Kallete ja nitraaditundliku ala kaart

Kihid Vahendid Otsingud

Kihide info ja legend Kihide metaandmed

- + Kalded
- + Mullastiku teemakaart
- Nitraaditundlik ala
 - Nitraaditundlik ala - Pandivere, Adavere-Põltsamaa (NTA)
 - NTA välispiir (NTA)
 - Kaitsmata põhjaveega ala (NTA)
 - Oluline allika- ja karstiala (NTA)
 - Karstilehtrid ja allikad (NTA)
- + PRIA andmed
- Looduskaitse
 - Veekaitse objektid ja piirangud (KPO)
 - Veekaitse objektid (KPO)
 - Veekaitse piirangud (KPO)
 - Keskkonna ja looduskaitse objektid ja vööndid (KPO)
 - Keskkonnakaitse objektid (KPO)
 - Keskkonnakaitse piirangud (KPO)

Otsi aadressi

Aluskaart Infopäring

X:6513350.5, Y:625063.6
B:58.741626, L:26.160313
B:58°44'29.855", L:26°9'37.127"
Kõrgusinfo: 79.5 m

50:21 m

Oluline allika- ja karstiala (NTA) (42) eelmine järgmine Mahuta

XY: 6513235.28, 624456.15
BL: 58.740768, 26.149764
BL: 58°44'26.763", 26°8'59.150"
H: 79.5 m

i NTA olulised allikad on määratletud VV määrusega nr 17 "Pandivere ja Adavere-Põltsamaa nitraaditundliku ala kaitse eeskiri". Need on põhjavee taastumiseks eristatud olulisemad allikad ja karstialad. Andmed - keskkonnaregister (KAUR).

id: 42
nimi: Aidu karstiala

Kallete ja nitraaditundliku ala kaart – piiranguvööndid oluliste allika ja karstialadel paiknevatele objektidele

RT Veesead

MAA-AMET

Kallete ja nitraaditundliku ala kaart

Kihid | Vahendid | Otsingud

- Asukoht
- Saada link
- Trüki
- Puhasta kaart
- Mõõda
- Abi

Mõõda joone pikkust

Mõõda pindala

Mõõda ringina

Muuda kuju

Kustuta kuju

Kuva mõõdud kaardil

Kuva nurkad kaardil

Joone värv: **FF0000**

Pinna värv: **FFFFFF**

Joone pikkus:
50.02 m
0.0500 km

Jooksev lõik:
0.00 m
0.0000 km

Mõõtmise lõpetab topeltkliik.
Mõõdistamistulemuste kustutamiseks vajuta nuppu "Puhasta kaart".

Vabakäega joonistamiseks hoiä all klaviatuuri shift klahvi.

Muutmisrežiimis saab punkte kustutada liikudes kursoriga valitud punktile ja vajutades "D" või "Delete" klahvi.

Kustuta mõõmistulemused

roosna alliku

Aluskaart | Inroparing

Roosna-Alliku allikad

50'02m

Veekaitsealused piirangud (KPO) (9005486) | eelmine | järgmine | Mahuta

XY: 6544172.32, 597531.75
BL: 59.025333, 25.698444
BL: 59°1'31.198", 25°41'54.399"
H: 77 m

Veekaitsealuste objektidega seotud piirangualad Kitsendusi põhjustavad objektide (KPO) infosüsteemist. Andmed - keskkonnaregister (KAUR).

KKR_KOOD:	LTA1000512
Piiranguvöönd:	Väetiste ja taimekaitsev. keeld
Vööndi tunnus:	Genereeritud
Registreerimise kuupäev:	23.04.2021
Õiguslik alus:	Nitraaditundliku ala määramine ja põllumajandusliku tegevuse piirangud nitraaditundlikul alal §4,5;Veeseadus §36,37,168

97507.8
25.698030
B:59°1'31.407", L:25°41'52.909"
Kõrgusinfo:

Kitsenduste kaart – kaitsmata põhjaveega alad, olulised allika- ja karstialad

RT Veeseadus

← → ↻ xgis.maaamet.ee/xgis2/page/app/kitsendused

MAA-AMET

Otsing

Kitsenduste kaart

Kaardirakenduse teemakihid

- Rail Baltic trass
- Kitsendusi põhjustavad objektid
 - Veekaitsetised objektid
 - Keskkonnakaitselised obj...
 - Tehnovõrgud
 - Muud riiklikult olulised ob...
- Kitsendused
 - Veekaitsetised piirangud
 - Keskkonnakaitselised piir...
 - Tehnorajatistest tuleneva...
 - Muud maakasutuspiirang...
- Katastrikaart
- Lähteülesanne
- Kaardilehtede jaotus
- Kõrgusandmed

Minu kihid

Põhikaart...

Info

XY: 6568413.19, 628730.04
BL: 59.234601, 26.255572
H: 113.5 m

Veekaitsetised objektid 1/9

Veekaitsetised piirangud 2/9

Info Kaardikiht annab ajakohase info veekogude ja -rajatiste kaitseks kehtestatud seadusjärgsete majandustegevuste piiranguvööndide kohta.

Vööndi väline tunnus	LTA1001110
KPO väline tunnus	LTA1001110
Vööndi grupp	Kaitsmata põhjaveega ala
Vööndi liik	Väetiste ja taimekaitsev. keeld
Õiguslik alus	- Nitraaditundliku ala määramine ja põllumajandusliku tegevuse piirangud nitraaditundlikul alal §4,5 - Veeseadus §36,37,168

Veekaitsetised piirangud 3/9

Keskkonnakaitselised piirangud 4/9

Keskkonnakaitselised piirangud 5/9

Keskkonnakaitselised piirangud 6/9

Looduslik lage (6612) 7/9

Asustusüksus (Assamalla küla) 8/9

Maa info (550100) 9/9

X-GIS. Maa-amet. Kõik õigused kaitstud

Kitsenduste kaart – kaitsmata põhjaveega alad, olulised allika- ja karstialad

RT Veeseadus

← → ↻ xgis.maaamet.ee/xgis2/page/app/kitsendused

MAA-AMET

Otsing

Kitsenduste kaart

Kaardirakenduse teemakihid

- Rail Baltic trass
- Kitsendusi põhjustavad objektid
 - Veekaitsetised objektid
 - Keskkonkakaitsetised obj...
 - Tehnovõrgud
 - Muud riiklikult olulised ob...
- Kitsendused
 - Veekaitsetised piirangud
 - Keskkonkakaitsetised piir...
 - Tehnorajatistest tuleneva...
 - Muud maakasutuspiirang...
- Katastrikaart
- Lähteülesanne
- Kaardilehtede jaotus
- Kõrgusandmed

Minu kihid

Põhikaart...

Roosna-Alliku küla

Saare

Allikajärve

Pärnu mnt

park

kooli

50.04 m

Info

XY: 6544826.26, 597748.49
BL: 59.031152, 25.702506
H: 77 m

Järgmine

Veekaitsetised objektid 1/7

Veekaitsetised piirangud 2/7

Veekaitsetised piirangud 3/7

Kaardikiht annab ajakohase info veekogude ja -rajatiste kaitseks kehtestatud seadusjärgsete majandustegevuste piiranguvööndite kohta.

Vööndi väline tunnus	LTA1001389
KPO väline tunnus	LTA1001389
Vööndi grupp	Kaitsmata põhjaveega ala
Vööndi liik	Väetiste ja taimekaitsev. keeld
Õiguslik alus	- Nitraaditundliku ala määramine ja põllumajandusliku tegevuse piirangud nitraaditundlikul alal §4,5 - Veeseadus § 158

Veekaitsetised piirangud 4/7

Märgala (7955) 5/7

Asustusüksus (Allikjärve küla) 6/7

Metainfo (544597) 7/7

Kitsenduste kaart – kaitsmata põhjaveega alad, olulised allika- ja karstialad

RT Veesea

MAA-AMET

Kitsenduste kaart

Kaardirakenduse teemakihid

- Rail Baltic trass
- Kitsendusi põhjustavad objektid
 - Veekaitse objektid
 - Keskkonnakaitselised obj...
 - Tehnovõrgud
 - Muud riiklikult olulised ob...
- Kitsendused
 - Veekaitse piirangud
 - Keskkonnakaitselised piir...
 - Tehnorajatistest tuleneva...
 - Muud maakasutuspiairang...
- Katastrikaart
- Lähteülesanne
- Kaardilehtede jaotus
- Kõrgusandmed

Minu kihid

X-GIS. Maa-amet. Kõik õigused kaitsitud.
Kitsenduste info: kitsendused@maaamet.ee | tel: 5691 4883
Katastriinfo: kataster@maaamet.ee | tel: 675 0810
Tehniline tugi: kaardirakendus@maaamet.ee | tel: 675 0866

Otsing

Info

Infopäring

XY: 6512766.68, 623659.59
BL: 58.736791, 26.135756
H: 80.5 m

- ▶ Veekaitse objektid 1/12
- ▶ Veekaitse objektid 2/12
- ▶ Keskkonnakaitselised objektid (Pandivere ja Adavere-Põltsamaa nitraaditundlik ala) 3/12
- ▶ Keskkonnakaitselised objektid 4/12
- ▶ Veekaitse piirangud 5/12
- ▶ Veekaitse piirangud 6/12
- ▼ Veekaitse piirangud 7/12
- ▶ Keskkonnakaitselised piirangud 8/12
- ▶ Keskkonnakaitselised piirangud 9/12
- ▶ Haritav maa (9102) 10/12
- ▶ Asustusüksus (Lahavere küla) 11/12
- ▶ Metainfo (512623) 12/12

Kaardikiht annab ajakohase info veekogude ja -rajatiste kaitseks kehtestatud seadusjärgsete majandustegevuste piiranguvööndide kohta.

Vööndi väline tunnus	LTA1001616
KPO väline tunnus	LTA1001616
Vööndi grupp	Kaitsmata põhjaveega ala
Vööndi liik	Väetiste ja taimekaitsev. keeld

ADPA-41: Lahavere küla, Kuurake talu
Puurkaevu kat nr. 2024 sanitaarkaitseala

Maa-amet-2022
Katastriarendusosakond



KESKKONNAMINISTEERIUM

Aitäh!

Ann Riisenberg

Ann.riisenberg@envir.ee