



SISUKORD

Parim mahetootja 2022 ▶ 2

Uus mahetootjate organisatsioon –
Eesti Mahemesinikud ▶ 5

Parim mahetoit ja
parim mahejook 2022 ▶ 6

Videod mahelambakasvatatajatele ▶ 9

Videod mahelihaveise-
kasvatatajatele ▶ 11

Eesti mahelambakasvatajad käisid
soomlaste kogemustega tutvumas ▶ 12

Mahetoidutöötajate toiduohutuse
alase teadlikkuse uuring ▶ 17



nr 94 | 3/2022

Parim mahe- tootja 2022

Parima mahetootja valimisel külastas hindamiskomisjon kõiki osalenud tootjaid. Juba mitmendat aastat tegi selle ringkäigu kaasa Maa Elu, allpool leiate Tiit Eferti kokkuvõtte.

Kõik fotod: Tiit Efert

Parim mahetootja

Saare Maakari OÜ, Saaremaa
Siim Sooäär

Eesti maakarja piimast saab parima grilljuustu

Saaremaal Meedla külas Uustla talus kasvatab Siim Sooäär koos elukaaslase Margitiga ohustatud tõugu, eesti maakarja veiseid ja valmistab nende piimast grilljuustu. Uustla juust sai mulu mahetoitude konkursil parima tiitli ning see tunnustus on avanud uusi müügikanaleid. Lüpsil käib 15 lehma. Kokku on 40 veist ja 13 vasikat.

95 protsenti piimast väärindatakse grilljuustuna. Grilljuust on valitud tooteks seetõttu, et selle valmistamisel on kiire. "Kui täna valmistame, võime homme juba turustada," lausus Sooäär. Miks see toode nii hea on? Maakarja piim on valgurikas ja rasvane ning sobib grilljuustu tegemisteks suurepäraselt. "Kui teis-



Siim Sooäär ja Margit Lepp

te tõugudega võrrelda, annab see suuremat väljundit," põhjendas Sooäär. Kui tavapiima sajast liitrist saab kümme kilogrammi juustu, siis maakarja piimast saab 12–13 kilogrammi.

Talule ja eesti maakarja veiste tänuväärsele kasvatamisele pani aluse 1990. aastatel Siimu ema Liia Sooäär. Üheksa aastat tagasi võtsid Siim ja Margit talupidamise üle ning on traditsioone edasi kandnud ja arendanud. Mullu pälvis Siim Sooäär parima noortaluniku tiitli. ►

Parim mahetootja 2022 konkursi tulemused

Parim mahetootja 2022 -
Siim Sooäär, Saare Maakari OÜ, Saaremaa

II koht -

Karmo Haas, Tori Jõesuu Siidri- ja Veinitalu OÜ,
Pärnumaa

III koht -

Margo Kütt, MK Loodusravi OÜ, Viljandimaa

Eriauhind eesti maalamba kasvatamise ja väärtustamise ning traditsiooniliste maastike hooldamise eest -

Kadri Tali ja Katrin Põld, MuhuMaaLammas MTÜ

Eriauhind julge pealehakkamise eest -

Reigo Ojamets, BalticFarmer OÜ, Raplamaa

Konkurssi korraldab Maaeluministeeriumi
tellimisel Eesti Mahepõllumajanduse Sihtasutus
koostöös Mahepõllumajanduse Koostöökoguga.

2. koht

Tori Jõesuu Siidri- ja Veinitalu OÜ,
Pärnumaa
Karmo Haas

Siidritalus kasvavad lapsed õunapuudest kiiremini

Tori Jõesuu Siidri- ja Veinitalu peremees Karmo Haas ütles õunaaeda astudes, et õunapuud kasvavad oodatust aeglasemalt. „Lapsed on juba suureks sirgunud, aga õunapuud on ikka samasugused, kuigi igal aastal annavad järjest rohkem saaki,“ rääkis Haas. Esialgu oli unistus rajada viinamarjaistandus, aga nüüdseks on sellest loobutud ja keskendutud taimedele, mis meie kliimaga rohkem sobivad. Praegu on viljapuid 8,57 hektaril ja rajamisel on sõstraistandik 2,54 hektarile. Natuke on pirnipuid ja mureleid.

Oma õunad annavad tootmisele siiski vaid viiendiku vajalikust kogusest. Õnneks Eestis mahedaid õunaaedu on ja õunte pärast muretsema ei pea. „Kahjuks puudub teadmine, mis sordid sobivad siidri valmistamiseks kõige paremini,“ rääkis Haas.

Seepärast on palju sorte katsetatud. Haas tegeleb ka õunapuude pookimisega, kui leiab kraavipervelt või metsast põneva maitsega õuna. Kindlasti sobivad siidri valmistamiseks vanad Eesti taluaedades kasvatatud sordid, nagu 'Kuldrenett'. Päris sordipõhist siidrit siiski veel ei ole, aga tootmises jälgitakse, milliste sortide segust ja mis osakaalus kõige parem siider tuleb.

Eesmärk on ikkagi saada võimalikult palju saaki oma aiast. Tarbijad on Haasi sõnul järjest targemad, selle arvelt on turg kasvanud. Mahe-



Karmo Haas

märk seejuures Eesti siidritarbijale niivõrd oluline ei olegi, sest ümberringi on palju metsa ja puhast loodust. Aga suurte tööstusriikide elanikele on see argument. Kokku läheb ekspordiks praegu kümnendik toodangust.

Väga suurt rõhku pannakse Tori Jõesuu Siidri- ja Veinitalus turismile ja külaliste võõrustamisele. Selleks on tootmise kõrvale rajatud vastuvõturuum, kus saab üritusi korraldada ja jooke degusteerida ning osta. Müük talust kohepeal moodustab kogukäibest suisa kolmandiku. Mahetoodangu osakaal müügist on veerand ja soov on seda kasvatada. Nii mitmedki mahepõhimõttel valmistatud tooted ei kannu veel mahemärki. Selle taga ei ole mitte tootmine, vaid töö dokumentatsiooniga. Mahemärgi kõrval on talul eesmärk toota jäätmevabalt. Selleks on soetatud seade ja välja töötatud retseptid pressijääkide väärimiseks. Tulemuseks on kanged napsud.



Margo Kütt

3. koht

MK Loodusravi OÜ, Viljandimaa
Margo Kütt

Ravimtaimekasvataja teeb teaduspõhiseid tooteid

Põhja-Sakala vallas Venevere külas kasvatab Margo Kütt ravim- ja maitsetaimi, et nendest tervist toetavaid tooteid valmistada. Sortimendis on pakendatud ravim- ja maitsetaimed ja neist valmistatud tooted, mis on müügil MK Loodusravi ja Loodusravi kaubamärgi all.

Taimede kasvatamise ajalugu ulatub 1987. aastasse, kui Margo hakkas isa Raivo Kütile taimi ette kasvatama. Alates aastast 2010 tegeleb Margo Kütt ka ise tootmisega. Samast ajast on tal mahemärk. Ta ei ole enda sõnul paduroheline, sest kõike tuleb looduses vaadelda tasakaalus. Taimahaigusega on tema sõnul raske võidelda. „Kui midagi juhtub, siis tuleb üles künda,“ lausub ta. Õnneks pole haigused väga kimbutanud ja põhiprobleem on olnud pigem kuivus. Teinekord on umbrohi põua ajal taimedele hoopis päästjaks.



Komisjoni liikmetele avaldas muljet, kui puhtad taimed siiski umbrohest olid. Küti sõnul on selle taga puhas käsitöö. „Kõige tähtsam on, et taim kevadel kasvama hakkab. Edasi saab juba masinaga hooldada,” selgitas Kütt. On juhtunud, et kevaditi on külm taimedele liiga teinud. Kokku kasvatab ta taimi kuuel hektaril põllumaal.

Parema meelega tegeleks Kütt ainult töötlemisega, aga kahjuks pole toorainet võimalik vajalikus koguses saada ja ka looduses jääb sellest vajaka. Näiteks kasvatab ta naistepuna, paiselehte ja teelehte, mida loodusest enam korjata ei saa. Samas aitab kontrollitud kasvatamine saada tihti parema taime kui metsikult kasvanud. Koos metsataimedega käideldakse 40 taime ringis. Põlde väetab Kütt maheda kanakakaga. Lisaks kasvatab ta haljasväetiseks ristikut.

Põlluservas olid mesitarud. Kütt kasutab mett toorainena oma toodetes. Kahjuks ei ole mesi mahe, sest ümbruses on ka tavapõllumajandust ja mesilaste korjeala piirata pole võimalik. Meest valmistatud tootesari ei kuulu mahetootmise alla.

Kütt valmistab teesegusid, toidulisandeid (siirupid, tinktuurid), aga ka desovahendeid. Põhimüük on apteegikettides. Küti sõnul on ta saavutanud positsiooni, kus apteegiketid peavad temaga juba arvestama. Tooted mõtleb ta ise välja ja siis laseb neid Tartu Ülikooli farmaatsia instituudis kontrollida. Kõiki tooteid on teaduspõhiselt hinnatud. Taimede kasvatamise osas teeb ta koostööd Eesti Maaülikooli Polli aiandusuringute keskusega. Küti kinnitusele on toodete kvaliteet paigas ja nüüd on vaja hakata panustama müügi kasvule.

Eriahind julge pealehakkamise eest

BalticFarmer OÜ, Raplamaa
Reigo Ojamets

Köögiviljakasvatusega kaasnevad suured riskid

Raplamaal Lõiuuse külas tegeleb Reigo Ojametsa ettevõtte BalticFarmer OÜ sibula- ja küüslaukukasvatusega. Tegemist on toodetega, mida Eestis eriti palju mahedal kujul ei leidugi. Ojametsa eesmärk on olla omas valdkonnas suurim tegija, kuid tänavune on tema jaoks õnnetu aasta. Mullu kasvatas ta üle 2 tonni sibulat ja üle 3 tonni küüslauku, ent sibulasaak varastati ära ja küüslaugusaagist langes varguse ohvriks üle poole. Seetõttu jäi ta ilma ka seemnest, mida sel aastal maha panna. Seda otsis ta kokku, kust sai, et tänavu midagi kasvatada oleks. Sibulat on tal maas ligikaudu neljal hektaril ja küüslauku pisut rohkem kui poolel hektaril. Tatart on Ojametsal kokku 12 hektaril. Ilus tatrapäld avaldas komisjoni liikmetele muljet. Põhikultuurid sibul ja küüslauk tänavu alaminekuga põllu valikul nii hästi ei õnnestunud.

Ojamets tunnistas, et mahekasvatamisega kaasneb probleeme. Temagi põlde kimbutab umbrohi. „Tuleb ette mõelda ja sobivad eelkultuurid peavad olema, aga üks asi, mida põllumees ei kontrolli, on ilm. Kuivaga saad veel hakkama ja saab kasta, aga märja vastu pole midagi teha,” tõdes ta.

Ojamets ütles, et on juba kaua põllumees olnud ja taimede pritsimist näinud, aga tema valik on 2019. aastast mahekasvatus. „Küüslauk on



Lisaks sibulale ja küüslaugule kasvatab Reigo Ojamets ka tatart

ravimtaim, kuidas sa kasvatab seda koos mürgiga, eesmärk on toota puhtast ja kvaliteetset toitu nii hästi, kui oskan,” põhjendas Ojamets.

Kuigi kõik aastad ei ole vennad, Ojametsal suuri laenukohustusi ei ole ja enda ütlust mööda tuleb ta kehvemalgi aastal toime. „Usun ja loodan, et viie aasta pärast suudab BalticFarmer OÜ pakkuda soovijatele rohkem ja taskukohasemat mahetoitu,” lausus Ojamets. Samuti on eesmärk tootmise efektiivsust kasvutada.

Eriahind eesti maalamba kasvatamise ja väärtustamise ning traditsiooniliste maastike hooldamise eest

MuhuMaaLammas MTÜ, Saaremaa
Kadri Tali ja Katrin Põld

Lambad hooldavad loodust

MTÜ MuhuMaaLammas tegeleb Muhumaal lammaste abil poollooduslike koosluste hooldamisega. Põhikarjas on 120 eesti maatõugu utte. Selle tõu aretustegevus ja elus hoidmine on ettevõtmise juures väga oluline. ►

Tänavusest aastast on võimalik elusloomi müüa aretuseks ametlikult tunnustatud eesti maatõugu lammaste aretusprogrammi alusel välja antud põlvnemistunnistusega.

Lambavill töödeldakse suuremalt jaolt ümber Hiiumaal Vaemla villatööstuses, vähemal määral kedratatakse kohapeal. Lõng värvitakse Muhu mustrite jaoks sobivatesse toonidesse, värvitud



Kadri Tali

lõng on müügil külakeskuses, seda on müüdnud kohalikes poodides ja müüakse otse ettevõttest. Vähemal määral valmistatakse oma lõngast tooteid kohalikus MTÜ Seltsielu muuseumis-manufaktuuris.

MTÜ MuhuMaaLamma esindaja Kadri Tali kinnitas, et lambaid ei peeta sellepärast, et nende liha süüa või villast kampsuneid ja sokke kududa, vaid olulisim on maastikuhooldus. „Kuna Muhumaal on turism väga oluline, üritame seda lünka täita, et meil oleks kauneid ja ligipääsetavaid rohumaad,“ rääkis Tali. Kariloomad on loodusliku mitmekesisuse, avatud loodusmaastike ja kaunite merevaadete arhitektid. Aga kuidagi peab lammaste pidamist rahastama. Seetõttu müüakse liha, villaga tegelemine on pigem hobi.

Talile meeldib propageerida lammast kui väga mitmekülgset looma, kes pakub igapäevale midagi. Väike- ja turismitaludele on müüdnud loomi selle looga, et sealt saab kõike ja mitmekesisist. „Meie loomade villak on kirju. Sokitriibud saad ühe looma seljast kätte, selleks ei pea pidama suurt karja,“ rääkis Tali.

Kahjuks lambaliha, mis realiseerimisse läheb, veel mahe ei ole. Põhjuseks on tapamaja puudumine, sest suurematel lihatööstustel pole vajadust, huvi ega tahtmist mahe tapamaja teenust osutada. MuhuMaaLamma on kohaliku tulundusühistu Muhu Liha liige. Kui tulundusühistu tapamaja saab valmis ja mahetunnustuse, hakkab ka Muhu Liha kaubamärgi all saadav lambaliha mahemärki kandma. Nõudlust mahelambaliha järele kindlasti on.

Tiit Eferti artikkel

on varem ilmunud väljaandes Maa Elu.

Uus mahetootjate organisatsioon – Eesti Mahemesinikud

Mahemesinduse alguseks Eestis võib pidada aastat 2000, kui Lääne-Viruumaal registreeriti esimene mahemesila. Praegu on mahemesilaid 60. Viimastel aastatel on korduvate kokkusaamiste tulemusel tekkinud aktiivne mahemesinike grupp, kelle algatusel sündis 2022. aasta kevadel mittetulundusühing Eesti Mahemesinikud. Ühingusse kuulub 22 mahemesilat, nende hulgas ka kaks kümnendit tagasi alustanud mahemesinduse pioneerid Aili ja Tõnis Taal.

MTÜ Eesti Mahemesinikud ehk EMM ei tekkinud tühjale kohale, vaid on loogiline järg tugevale ja kokkuhoidvale mahemesinike kogukonnale, kes mõistsid, et seisak mahemesinduses tuleb ületada ning edasise arengu nimel koostööd teha. Eesti mesindussektori uuring on näidanud, et huvi mahemesinduse vastu on ligi kolmandikul mesinikest. Peamised põhjused, miks mahemesindusele üleminekut pole ette võetud, on hirm bürokraatia ees ning ebakindlus nõuete täitmisel. Eesti mahemesinikud on koostöös Mahepõllumajanduse Koostöökoguga koolituste ja infopäevade kaudu pakunud probleemile leevendust. Loodud ühing on valmis nõustama mesinikke ka personaalselt.

Eesti Mahemesinike oluline roll on koondada mahemesinikud ühe mütsi alla, et koos seista sektori huvide ja õiguste eest nii riiklikul kui ka piirkondlikul tasandil. Soovime osaleda määruste ja mahepõllumajanduse strateegiatega aruteludel omapoolsete ettepanekute ja kompetentsiga. Leiame koostöövõimalusi koos teiste mahetootjatega, et ühiselt mahesektorit edasi aidata.

Eesti Mahemesinikud seisavad ka selle eest, et jõuda mahemesindusega rohkem ühiskonna teadvusesse. Inimeste üldine teadlikkus mahemeest ei ole kuigi kõrge ja alatihti oleme mahemesinikena selgitajate rollis, mis on mahemesindus. Püüame siia tuua muutust ja mahemesindust edaspidi rohkem nähtavaks teha.

Peeter Kuusksalu, MTÜ Eesti Mahemesinikud

eestimahemesinikud@gmail.com

Parim mahetoit ja parim mahejook 2022

Novembris toimunud mahepõllumajanduse aastakonverentsil kuulutati välja selle aasta parimad mahetooted. Parimaks mahetoiduks osutus Minna Sahver OÜ valmistatud marmelaad „Rabade maitset“ ja parimaks mahejoogiks Eco Flora OÜ Mahe metsmustika ja mustasõstra glögi. Parimat mahetoitu valiti juba 13. korda, joogid olid eraldi hindamisel neljandat korda. Konkursi korraldab Maaeluministeriumi tellimisel Eesti Mahepõllumajanduse Sihtasutus koostöös Mahepõllumajanduse Koostöökoguga. Parima mahetoote konkursil osales ligi 50 toodet 29 ettevõttelt.

„Kõik tooted, mida žüriis maitsta saime, olid väga tasemel nii maitse kui ka turunduse poole pealt,“ kommenteeris toodete hindamisel osalenud maaeluminister **Urmas Kruuse**. „Muutunud toidujulgeoleku olukorras on väga tähtis ennast põhitoiduainetega ise ära varustada ning mahetoodetel ja omakasvatud mahetooraine väärindamisel on siin oluline koht. See, mis tänan tundub meile kallis, võib olukorra muutudes ja ka meie teadmiste kasvades olla tegelikult hoopis odav,“ lisas maaeluminister.

Hindamiskomisjoni esimehe **Angelica Udeküll**i sõnul iseloomustavad 2022. aasta konkursi märksõnad tagasi juurte juurde ja tervis läbi toidu. „Konkursil osalenud toodete hulk tundus põnevam kui kunagi varem. Mitmed tootjad on läbi aastate tuntud ja esindatud oma suurepärase maitsetega, kuid lisandunud on ka häid uusi tegijaid. Väarikalt on esindatud nii ehedad piimasaadused, aiasaadused kui metsaadidest valmistatud tervist toetavad tooted,“ selgitas Udeküll ning täpsustas, et märgata on ka uut trendi. „Põneva trendina märkasime funktsionaalseid tooteid ja seda mitte üksiktoodetena, vaid mitmel puhul terviksarjana – näiteks siirupite sari. Silma rõõmustasid ka läbimõeldud kujundusega ja esteetilised pakendid, mis tõmbavad kindlasti tarbijate tähelepanu ja teevad seeläbi suurepäraseid tooteid veelgi ahvatlevamaks,“ lisas Udeküll.

Udeküllil sõnul ei ole puhtad maitset ja autentsed tooted samuti kuhugi kadunud. „Žürii pidas auhinna vääriliseks seekord ka mitmed igapäevasele toidulauale kuuluvad tegijad, mis oma maitseomadustelt tõid küpsemas eas hindajatel meelde lapsepõlvest tuttavad maitsemälestused. Näiteks Mätiku toorpiim, Äntu kana või puhta maitsega mahlad.“

PARIMAD MAHETOIDUD

Parim mahetoit 2022 – Minna Sahver OÜ „Rabade maitset“, marmelaad tumedas šokolaadis. Tunnustus väga hea idee eest meie loodusväärtuste esiletõstmiseks, samuti toote ja disaini kooskõla, suurepärase ja omapärase maitsete eest.

Parim mahetoit II koht – Äntu Mõis OÜ Kikerikii mahebroileri rinnafilee vaakumpakendis.

Tunnustus kvaliteetse tooraine käepärasesse pakendisse pandud toote eest. Esimene mahelinnuliha turuletooja, täidab väga olulist lünka maheturul.

Parim mahetoit III koht – Metsavenna Turismitalu OÜ Juust Raclette.

Tunnustus Eesti punase karja piimast (toodetud oma ettevõttes) valmistatud kvaliteetse prantsusepärase juustu eest, mis rikastab toidulauda.



Parimad mahetooted

PARIMAD MAHEJOOGID

Parim mahejook 2022 – Eco Flora OÜ Mahe metsmustika ja mustasõstra glögi.

Tunnustus väga hea marjase põhjamaise maitse ja suurepärase disaini eest.

Parim mahejook 2022 II koht – Mahlametsa OÜ Õuna-rabarberi mahl.

Tasakaalus maitsega, toredas funktsionaalses pakendis igapäevatoode.

Parim mahejook 2022 III koht – Pung OÜ ÕIE kihisev angervaks.

Loodusmaastike taime suurepärase väärindamine, meeldiv maitse, suve lõhnad, väga ilus tootega kooskõlas pakendidisain.

ERIPREEMIAD

Tootja-töötaja koostöö eripreemia – Saaregurme OÜ Sügavkülmutatud kalkunilihapüree kuubikud.

Tunnustus hea koostöö eest kodumaisest toorainest beebitoidu valmistamisel: mahetootja hakkas tänu töötleja soovile kalkuneid kasvatama.

Laialdaste kulinaarsete võimalustega uudse toote eripreemia – Must Küüslauk OÜ Musta küüslaugu õisik.

Tunnustus küüslaugu täiendava väärindamise eest kulinaarselt lõputute kasutusvõimalustega väekaks tooteks.

Kodumaise viinamarjaveini turuletoomise eripreemia – Veinimäe OÜ Viinamarjavein Sulbi punane.

Kodumaisest viinamarjast on õnnestunud toota hea tummine vein, mida toetab kooskõlas disain.

Parima toidulisandi eripreemia – Korilane Nordic OÜ, Silmad & Nägemine, metsmustika ekstrakt.

Väärtuslikust metsamarjast väga hea disaini ja turundusega toidulisand.

Eheda naturaalse toote eripreemia – Mätiku Talumeierei OÜ toorpiim.

Tunnustus kvaliteetses oma toorainest hea puhta maitsega traditsioonilise toote eest.

Eheda naturaalse toote eripreemia – Metsavenna Turismitalu OÜ kohupiim.

Kvaliteetses oma toorainest happemeetodil valmistatud pehme autentne kohupiim.

Mustasõstra mahla toidulisandiks väärindamise eripreemia – MK Loodusravi OÜ siirupite tooteseeria.

Tunnustus kodumaise tooraine tervist turgutavaks toidulisandiks väärindamise eest.

Toote õnnestunud kontseptsiooni ja hea ekspordipotentsiaali eripreemia – Lojal OÜ, MÖM Metsik Ökomesi maitsemeed, tooteseeria.

Valik erinevate maitsetega mett mõnuses käepärases mugavuspakendis, disain tootega heas kooskõlas.



Parima mahetoidu valmistaja Siret Elmi ettevõttest Minna Sahver koos minister Urmas Kruusega



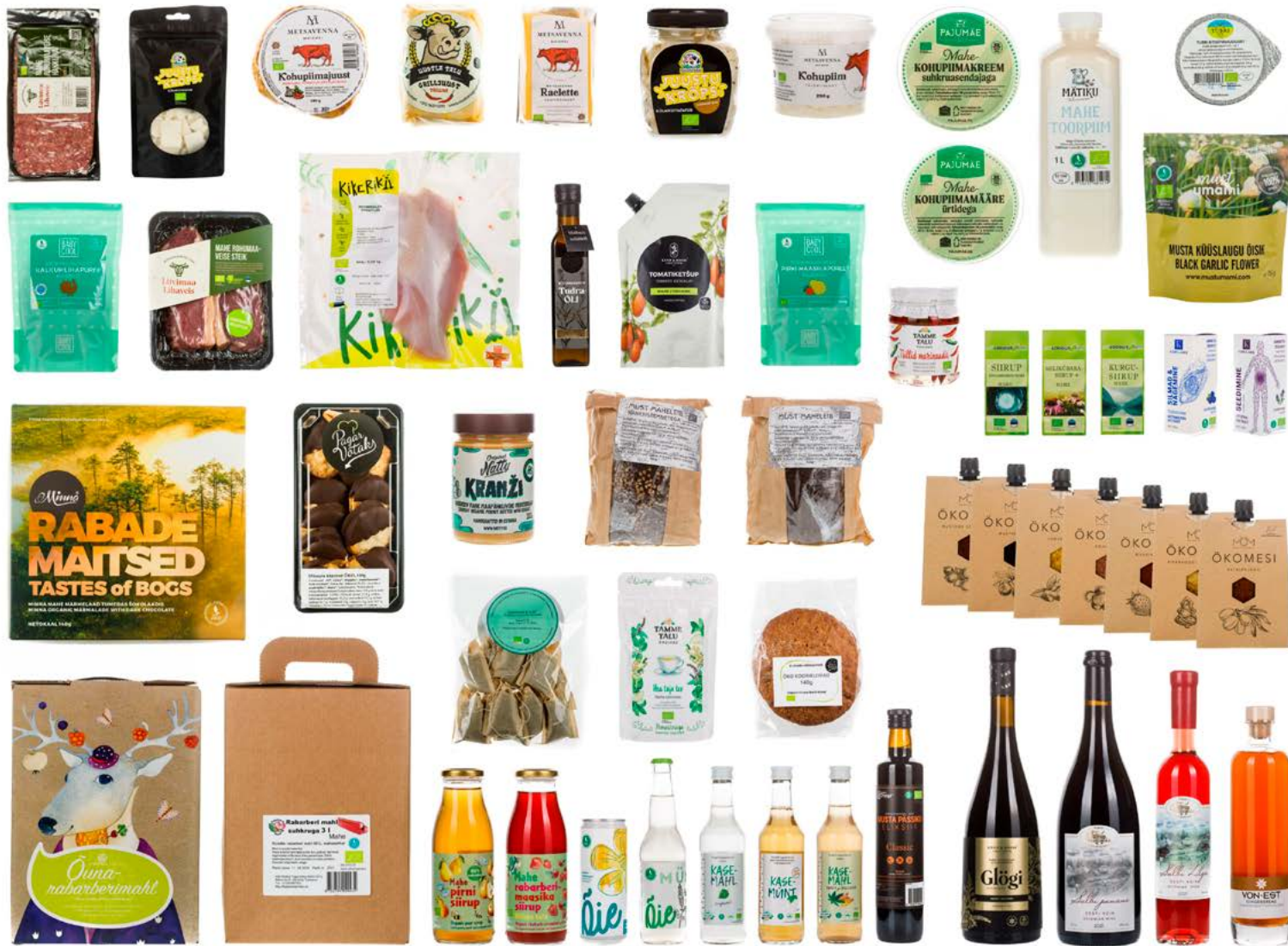
Parima mahejooגי valmistaja Sandro Batista ettevõttest Eco Flora koos minister Urmas Kruusega

Airi Vetemaa

Eesti Mahepõllumajanduse Sihtasutus

Fotod tegi Lauri Laan





Parima mahetoote
konkursil osalenud
tooted

Videod mahelambakasvatatajatele

Mahepõllumajanduse Koostöökogu ning Eesti Lamba- ja Kitsekasvatajate Liidu ühise ettevõtmisena on valminud kaks lambakasvatuse õppevideot, üks karjavalvekoertest ja teine kogumisaedadest.

Karjavalvekoerad

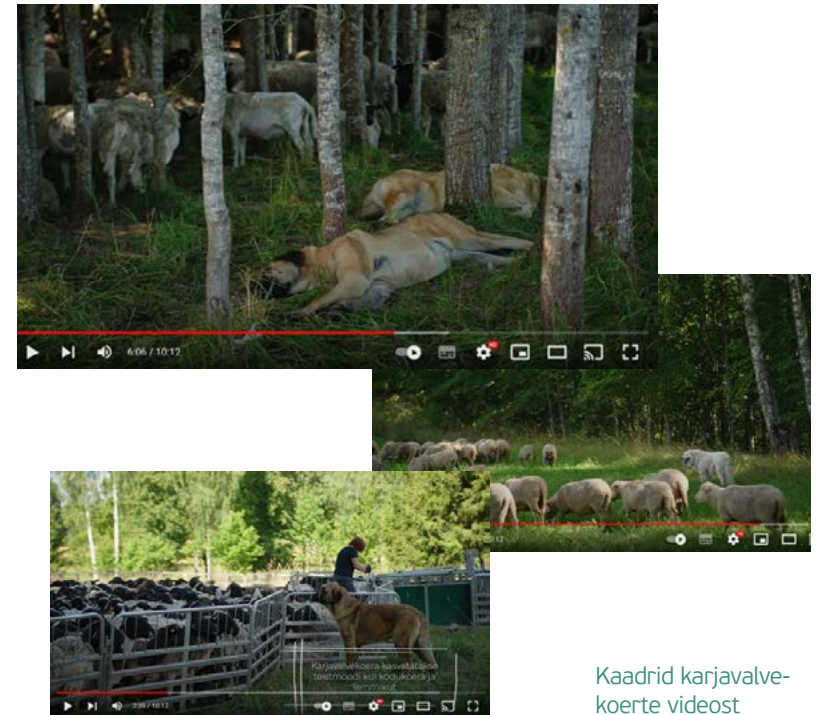
Karjavalvekoerte videos jagavad kogemusi **Liilia Tali** (Rõõmu talu) ja **Lilian Freiberg** (Ala-Mähkli talu), mahelambakasvatajad Karula rahvuspargist.

Mõlemal karjakasvatajal oli enne karjavalvekoerte kasutamist probleeme sellega, et hundid käisid paarinädalase vahega karjas ja murdsid lambaid. Elektrikarjusest jäi väheks, aga koos karjavalvekoertega on mõlemad kasvatajad saanud kiskjatega piirid paika – hunt ei ole tulnud karja, kus lambad on koos karjavalvekoertega.

Karjavalvekoera kasvatamine kutsikast töökoeraks on väga suur ja järjekindlust nõudev töö, mis kestab aasta kuni poolteist aastat ja igast kutsikast korralikku töökoera ei saagi. Karjavalvekoer veedab kogu oma elu lammastega, talvel laudas, suvel karjamaal. Ta liigub koos karjaga; püsib aias koos lammastega; joob vett sealt samast, kust lambadki; ei vaja karjamaal oma varjualust, vaid varjub kõrvetava päikese eest metsatukka nagu tema karigi. Karjavalvekoer peab kuuletuma inimesele. Teda toidetakse üks kord päevas lammaste ligidal ja oluline on, et see toimuks erinevatel kellaaegadel. Ei tohi juhtuda, et koer hak-

kab kindlal ajal värava juures ootama, sest kätte on jõudnud söögiaeg. Korralikult välja õpetatud karjavalvekoerast on väga palju abi.

Karjavalvekoerte kasutamise tava on Eesti lambakasvatuses küllalt uus, samas kujunenud tõhusaks vahendiks kiskjakahjude vähendamisel. Kiskjakahjud ei seostu alati otseselt maha murtud või vigastatud loomade arvuga. Kui lambad suvel igapäevaselt lauta või varjualusesse ajada, siis on kari küll hundi eest kaitsitud, aga sellisel loomapidamise viisil on palju puudusi. Lauta ja lauda sissepääsu juurde, kus loomad kõige sagedamini viibivad, kuhjuvad väljaheited ja kogunevad parasiidid. Mahetootmises on oluline selliseid riskiolukordi vältida. Karjavalvekoertega saab lambaid ööpäevaringselt karjamaal pidada. Samuti jääb karjateedel matkates ja öösel laudas passides tallede juurde kasv väiksemaks, kuna ühest küljest kulub rännakule energiat, teisest küljest jäävad kasutamata kuumade suvepäevade kõige magusamad toitumisajad varastel hommiku- ja hilistel õhtutundidel. Karjavalvekoerte kasutamine võimaldab ka kiskjaohtlikus piirkonnas vaid karjamaarohu söödana kasutades saada paremaid juurdekasve.



Kaadrid karjavalvekoerte videost

Karjavalvekoerte video leiata Maheklubi youtube kanalilt:

www.youtube.com/watch?v=rRDiBk_mT-8&t=18s

Rõõmu talu 2019. aasta sügisel sündinud karjavalvekoerakutsikate kasvatamisest on ka peretütar Aale Kuks teinud mitu videolõiku. Need on Sierra blogi nime all üleval rahvuslooma lehel aadressil: www.looduskalender.ee/n/taxonomy/term/76



Lammaste kogumisaiad

Kogumisaedade kasutamine muudab lambakasvataja elu lihtsamaks. Kogumisaedadega harjunud lammaste koondamine on suhteliselt lihtne ning nende kasutamine võimaldab järgida mahelambakasvatuses väga olulisi loomade heaolu kõrgemaid standardeid.

Lambakasvatuskonsulent **Liilia Tali** tutvustab filmis **alumiiniumist mobiilset kogumisaedade komplekti**, millega on kaasas spetsiaalne haagis ning millega on lihtne liikuda ühelt karjamaalt teisele. **Rõõmu talu**, kus Liilia Tali ja Ants Kuks oma perega dorperi tõugu lambaid kasvatavad, asub Valgamaal Karula rahvuspargis. Suvel harrastatakse rändkarjatamist ning osa lambaid viiakse Lääne-Eesti laidudele ja saartele. Liilia rõhutab: kui lambaid peetakse ainult kodulähedastel karjamaadel ja sorteeritakse laudas, siis saab läbi ka lihtsamate kogumissüsteemide ja aiameodulitega.

Rõõmu talu kogumisaedade süsteem koosneb lihtsasti ühendatavatest aiameodulitest, kaalu- puurist, kaalust ja koridorist, mida mööda lambad kaalupuuri liiguvad. Põhimõtteliselt saab sarnase kaalude ja aiastüsteemi komplekti abil hinnata ka rohumaade söödaväärtust. Selleks peaks kaaluma tallesid enne karjamaale laskmist ja sealt ära viimist. Kui tallede juurdekasv on väike, siis on karjatamisel tehtud midagi valesti või vajab rohukamar uuendamist.

Sireli talus Harjumaal kasutatakse lammaste kokkuajamiseks **statsionaarset puidust kogumisaeda**. Selle on ehitanud **Aadam Kaivo** ja ikka selleks, et töö lammastega käiks lihtsamini. Aadam selgitab filmis, kus sellisele püsiaiale sobiv koht on, kuidas peab selle juu-

res arvestama maapinna kallet, kui oluline on aia iga-aastane pisiparandamine, kuidas ehitada „kavalat“ väravat ning miks peab kogumisaia lõpus koridoris olema just kaks väikest aedikut.

Lisaks puidust aiale kasutatakse Sireli talus täna ka **terasest aiameoduleid**. Need on suhteliselt kerged, aga siiski oluliselt raskemad kui sama suured alumiiniumist aiad, ning küllalt tugevasti maapinna külge kinnitavad. Sireli talu terasest aiameodulid sobivad paremini lammaste karjamaal paigal hoidmiseks ning lammaste kogumiseks viisil, et aed on paigal ja lambad aetakse sinna sisse. Rõõmu talu alumiiniumist aiameoduleid saab libistada mööda karjamaa pinda, liikuda ümber lammaste grupi ja koguda lambaid viisil, et nemand on paigal ja aed liigutatakse lammaste ümber.

Sireli talu aiameodulite juures pöörake tähelepanu rõngaste paiknemisele. Need on kogu aiameoduli otstes paigutatud nii, et kahe mooduli rõngad jäävad ühendades vaheliti ning lambal puudub võimalus ühendustoki vastu nühkida kaks moodulit lahti ühendada.

Terasest kogumisaedade juures on oluline, et aiameodulite alumised vahed oleksid kitsamad. Nii ei pääse talled sealt läbi pugema ja aedasid saab kasutada uttede poegimisboksides ehitamiseks. Ülemised vahed võivad olla laiemad, see teeb terasemooduli kergemaks.

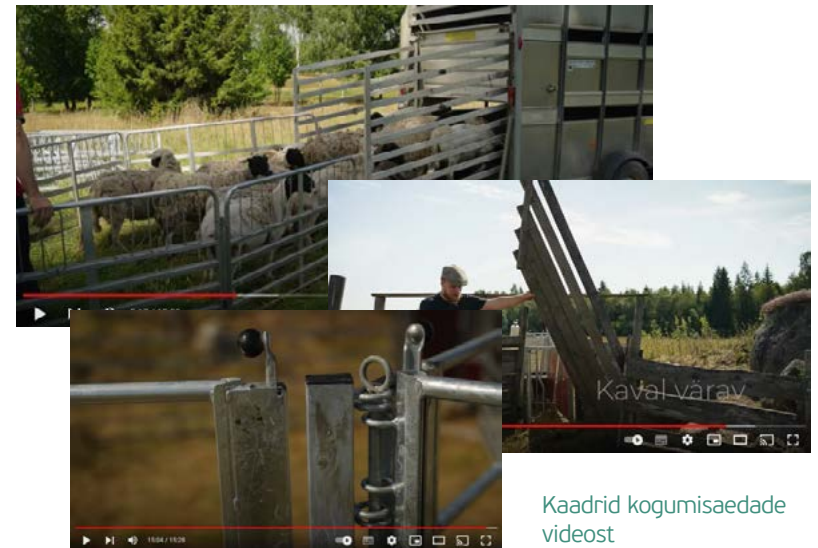
El Sellis

Lambakasvatuse konsulent
selliseell@gmail.com, tel: 523 8902

Videote valmimist toetas Euroopa Liit teadmussirde pikaajalise programmi raames.

Dorperi tõugu lambad

Rõõmu talus peetakse dorperi tõugu lambaid. Filmimise ajal oli parajasti villavahetus käsil. See on dorperi tõu ja teiste nõ lana tüüpi tõugude eriomadus – lambad viskavad ise villa maha ning ei vaja selle juures inimese abi. Kui villavahetus on lõpule jõudnud, ei ole tulemusel mingit vahet inimese poolt põetud lambaga. Villavahetuse ajal on lamba seljas näha rippuvaid villatorte. Looma need ei häiri ning turjal ja seljal olev paksem villamütakas vähendab pinda, kust parved jt putukad saavad lamba nahka rünnata. Dorperi tõug on Eestis suhteliselt uus ja meie inimesed pole võib-olla veel sellise vaatepildiga harjunud. Fakt on see, et dorperi tõugu lammastel ei saa mitte kunagi olla seljas kahe või kolme aasta villa ja nad ei saa kunagi olla liiga pikalt pügamata – loodus ajab ise asja õigeaegselt korda.



Kaadrid kogumisaedade videost

Kogumisaedade video leiate Maheklubi youtube kanalilt:

www.youtube.com/watch?v=osd_G3EnmDc&t=128s

Videod mahelihaveise- kasvatatajatele

Mahepõllumajanduse Koostöökogu ja MTÜ Liivimaa Lihaveis koostöös on valminud õppevideo **mahelihaveiste portsjonkarjatamisest**. Puutsa talus on taastava põllumajanduse võttena juba neli aastat praktiseeritud portsjonkarjatamist. Videos räägib **Airi Külvet** nii taastava karjatamise põhimõtetest kui ka oma kogemusest maheveiste portsjonkarjatamisel. Portsjonkarjatamine on ka üks MTÜ Liivimaa Lihaveise innovatsiooniklastri uurimisteedadest.

Puutsa talu karjamaadel on olenevalt aastast olnud neli-viis karjatamisringi. Loomi liigutatakse edasi iga 1-3 päeva tagant sõltuvalt kopli suurusest. Taastava karjatamise puhul on väga oluline kinni pidada rohumaade puhkeajadest (ajavahemikust, mil kari läheb rohumaalt ära ja tuleb sinna uuesti tagasi). Puhkeaja pikus sõltub aastaajast ja sellest, kas tegemist on põuase suvega või sajab rohkesti vihma. Üldjuhul on mais-juunis puhkeajad lühemad, tavaliselt 17-25 päeva, hiljem võivad ulatuda 75 päevani. Portsjonite rajamisel tuleb vaadata, et igal portsjonil oleks loomadel juurdepääs veele ja võimaluse korral päikese eest varjumise võimalus (nt puude vari). Portsjonkarjatamine võimaldab karjatamisperioodi pikendada

ja annab suurema rohumassi.

Video on filmitud kolmel eri ajal, sama rohumaad näeb esimese ja teise karjatamisringi ajal ning enne neljandat karjatamisringi.

Portsjonkarjatamise video leiate Maheklubi youtube kanalilt:

www.youtube.com/watch?v=SZcQ0ZD89Ys

Mahelihaveisekasvatatajatele valmis eelmisel aastal ka õppevideo Puutsa talu ja Vilsu Anguse kogemustest **mahelihaveiste talvisel pidamisel ja söötmisel**. Selle video leiate siit:

www.youtube.com/watch?v=poL5qzfRqPw&list=PLGFCB0UHoS2Ye2UC6K7BrXy1BIPYI-5MY5&index=1

Mahelihaveisekasvatusest **Vilsu Anguses** leiate lühikese klipi siit:

www.youtube.com/watch?v=SCan1umiE-mo&t=46s

Video valmimist toetas Euroopa Liit teadmussuure pikaajalise programmi raames.

Head vaatamist!



Kaadrid portsjonkarjatamise videost

Eesti mahelambakasvatatajad käisid soomlaste kogemustega tutvumas

Selle aasta mais käisid Eesti mahelambakasvatatajad tutvumas Soome lambakasvatatajate kogemustega. Pikka aega mahelambakasvatusega tegeleval lambakasvatusekspert Ell Sellis annab ülevaate, mida huvitavat ja kasulikku külastatud taludes silma jäi. Õppereisi korraldas Mahepõllumajanduse Koostöökoogu teadmussiirde pikaajalise programmi raames Euroopa Liidu toel.

Fotod: Merit Mikk

Syrjälän Lammastila, Katja ja Hannu-Pekka Syrjälä

Syrjälän Lammastila kasvatab tekseli ja sini-se tekseli tõugu lambaid ja teravilja. Karjas on ca 300 utte, neist suurem osa puhtatõulised. Aprillis sündisid ka esimesed tekseli ja dorperi ristandid. Lambaid peetakse talvel kergetes puidust hoonetes, mis on kõrged, õhurikkad ja valgled. Lükandused on nii suured, et traktor mahub vabalt põhku lauta tooma ning sõnnikut välja vedama.

Poegimise ajal eraldatakse kõik uted üheks-kaheks päevaks eraldi boksidesse. Joodetakse neis boksides tavalistest mineraalsööda plastämbristest, silo pannakse ette korvides,

mis on ehitatud nii, et kaks korvi on koos ja asetatakse nagu sadul vaheaja peale. Poegimise ajal ja kohe poegimise järel, kui utt peab oma vastündinud talle eest hoolt kandma, sööta ette ei panda. Kui tall on kuiv ja oma esimese piima saanud, siis pannakse utele söime koresööd. Kahe-kolme päeva vanuste talledega uted pannakse kokku suuremasse gruppi ja söötmine läheb üle söödarõngastesse.

Eesti lambalautadega võrreldes torkab silma, et põhku allapanuks on väga palju. See on karjatervise ja hügieeni seisukohalt väga oluline, sest nii on tallede parasiitidega nakatumise võimalus palju väiksem. Poegimise ajal on laudas ööpäevaringne valve. Probleemsete tallede määrgistamiseks on kasutusel eri värvi kaelarihmad



Katja Syrjälä tutvustab eestlastele oma ettevõtet

(vt fotol aia külge kinnitatud kollast, sinist ja punast rihma). Üht värvi näiteks nende jaoks, kellele tuleb ema kinni hoida, et tall saaks süüa. Teist värvi tallede jaoks, kellele tuleb anda lisapiima, sest utel endal seda veel piisavalt pole. Kolmandat värvi on talledele, kes on täielikult kunsttoitmisel, nt keda ema on hüljanud. Värvide tähendused on kõigile teada, nii ei kulu ▶

infovahetuse peale palju aega ja oluline teave ei lähe kaotsi, kui väsinud inimene unisele inimesele oma tallevalkorra üle annab.

Talus tegeldakse ka teraviljakasvatusega. Vili kuivatatakse oma kuivatis. Seega on kuivati sorteerimisjääkide ja oma viljaga soodus lisa söötmise võimalus olemas. Suvel on lambad karjamaal ja lisa söötmist ei toimu. Küll kantakse hoolt, et rohukamar oleks korralik ja karjamaakultuurid sisaldaksid piisavalt loomadele omastatavat valku. Tallede normaalne juurdekasv on oluline, sest Soomes makstakse kasvatajale tapamajja viidud talle eest, kelle lihakeha on vähemalt 18 kg, lisa raha. Valgurikka toidu peal on tekseli tõugu tallede kasvupotentsiaal hea.

Talus on säilinud sajandivanused taluhooned. Neid hoitakse korras ja jõudumööda renoveeritakse.

Rohkem infot talu kohta: www.syrjalantila.fi/, FB Syrjälän Lammastila.

Herrakunnan Lammas, Sari Jaakola ja Jaakko Jussila

Ettevõttes Herrakunnan Lammas kasvatatakse kohalikku tõugu lambaid ja veiseid, võideldakse müüdigiga, et põllumajandusloomade pidamine on eetilisel kaheldava väärtusega tegevus ja toodetakse rohumaaliha. Eks ole ju märgiline, kuidas tuhandeid aastaid kestnud loomade karjatamise tava, mis on toitnud inimkonda ja tootnud elurikkust, peab hakkama ennast õigustama seetõttu, et kõrvalharuna tekkinud loomakasvatuse intensiivtootmine on kohati jõudnud ummikteedele. Varasemalt ei kasutatud väljendit „rohumaaliha“. Turule pakuti lamba- ja veiseliha ning ostja eeldas vaikimisi, et need loo-



Sari Jaakola

mad on kõik suvel karjamaal olnud – seda ei olnud tarvis eraldi rõhutada.

Sari ja Jaakko kasvatavad lambaid üle kümne aasta. Põhikarja suurus jääb praegu 200 ute ringi ja need on tõugudest kainuunharmas (Kainuu Gray, kainuu hall) ja suomenlammas (Finsheep, soome lammas). Kainuunharmas on Soome kohalik tõug, mis on geneetiliselt erinev Soomes laialt levinud kohalikust tõust nimetusega suomenlammas. Kainuunharmas tõugu lambaid on Soomes kokku tuhatkond, seega on tegemist ohustatud tõuga. Suurem osa talu lammastest ongi seda tõugu. Kainuunharmas on sündides musta värvi ja muutub elu jooksul heledamaks. Kahe aasta vanused täiskasvanud lambad on erinevates hallides toonides kuni val-

geni välja, väga väike osa on pruunid, vanemast peast helepruunid ja beezid. Kuna loomi on vähe – teada on ja aretuses kasutatakse seitset erinevat jäärალიni – siis on tõuaretusega tegelemine paras väljakutse. Soovitakse parandada lihaomadusi, samas alles hoida ka häid villaomadusi; säilitada geneetilist varieeruvust ja kõiki jäärალიne. Nii juhtub, et aretusvalikuid tehes tuleb vahel loobuda tellitud aretusspetsialisti poolt kõrgelt hinnatud välimikuga jäärალიst ning moodustada paaritusgrupid jäärალიdega, kelle järglasi on vähem alles jäänud. Eks nii võimenduvad ka mõned geneetiliselt päranduvad välimikuevad, aga selliseid valikuid tuleb ohustatud põlistõu aretajatel vahel teha ja Herrakunnan Lammas on neid ka mingil määral teinud.

Aretustöö muudab raskemaks kainuunharmas tõu lammaste väga kõrge viljakus ning aseseone indlemine. Uted on võimelised paarituma praktiliselt kogu aasta ning jäärალი saavutavad suguküpsuse väga varakult, isegi vanuses alla kolme kuu. Nii räägibki perenaine, et nad püüavad talleid saada kaks korda aastas, rõhutades sõna „püüavad“. Üks planeeritud poegimisperiod on kevadel, enne karjatamisperiodi algust, nii et uted saaksid oma talledega üsna varsti pärast poegimist minna värsket karjamaarohu sööma. Teine poegimine on planeeritud nii, et talled oleksid müügil valmis lihavõtte ajal, kui nõudlus talleliha järele on suurem. Tegelikult näeme laudas planeeritud paaritustest sündinud lambaid ja ka neid talleid, keda „poleks pidanud sündima“. Iga viivitus tallede võõrutamise juures, mis kainuunharma puhul on lausa täppisteadus, toodab lihatallesid, sest planeerimata paaritusest talleid ei saa põhikarja aretuslammasteks jätta.

Lisaks aseseonele indlemisele on kainuunharmad ka väga viljakad. Keskmise sündinud tallede arv ute poegimise kohta on kaks ja üle selle. Meile näidatakse tallede lisajootmise automaati. Konservatiivne ja praktiline eestlane kinnitab endale üle – selles pole midagi halba, kui utt ei saa üle kahe talle ja kari keskmisena alla kahe talle poegimise kohta. Soomlased on endale seadnud eesmärgiks kainuunharmaste kõrge viljakuse säilitamise.

Kainuunharmas lammastelt saab head ja kvaliteetset villa ning erinevates hallides toonides nahku. Covidi ajal, kui maailm lukku pandi, õppis Soome ühiskond taas väärtustama kohalikku villa ning käsitöönimesed taasavastasid oma villalambad. Nii on kahel viimasel aastal õnnestunud kainuunharma villa müüa hinnaga viis eurot ja üle selle pesemata villa kilost.

Herrakunnan Lammas on saanud tunnustusi oma keskkonda säästva karjakasvatuse eest. Tunnustati tegevust, mida ettevõtte teeb loodussääst- ➤



Ettevõtte Herrakunnan Lammas laut

likult majandades ning oma tegevusega piirkonnas looduslikku liigirikkust suurendades. Lisaks lammastele kasvatatakse ettevõttes ka kyyttö tõugu veiseid, kes on lihaveistena peetavad kohaliku põlistõugu loomad. Kuna ettevõtte tegutseb osaliselt rendimaadel, siis ei ole neil seni olnud võimalust registreerida oma lambakasvatust mahetootmisena. Samas järgitakse lambakasvatuse mahetootmise põhimõtteid nii palju kui see vähegi võimalik on. Plaan lammaste mahekasvatusega alustada on jõus, kui leitakse lahendus maadega seonduvale. Oma maad on ettevõtetel mahedad.

Sari ja Jaakko avavad aastaringselt ühel päeval nädalas oma talu külalistajatele. See iganädalane avatud talu päev teenib eesmärki näidata kõigile, kes soovivad, kuidas nende loomi igapäevaselt

päevaselt peetakse, et igaüks saaks ise hinnata, kas loomade heaolu on tagatud. Pered saavad lastele loomi näidata. Perenaine on valmis rääkima iga külalisega ja vastama tema küsimustele. Need farmikülastused on tasuta ja ehkki kohapeal on ka mobiilne talupood, siis kohustust midagi kaasa osta ei ole. Pererahvas loodab niiviisi vähendada inimeste võõrdumist maaelust, loomakasvatusest ja farmiloomade liha söömisest.

Talupoes müüakse omatoodangut – lõnga, pargitud nahku, oma loomade lihast valmistatud tooteid, lamba- ja talleliha aastaringselt, veiseliha hooajal. Herrakunnan Lammas kauplusauto käib linnades talu toodangut müümas. Kõrge nõudluse ajal, nagu lihavõttepühade, jaanipäeva ja jõulude eel praktiliselt igapäevaselt,

muul ajal harvem. Perenaine on veendunud, et otseturustusest nad ettevõtlusega kasumisse ei jõuaks.

Lauda juures nägime aiavõrgu rulle ja karjaaiaposte. Soome ühiskond toimib hundikahjude ennetamisel lambakasvatatajale tuge pakkudes teistmoodi kui Eesti. Kiskjakahjude ennetamiseks tuuakse loomaomanikule aiapostid ja võrk koju. Omanike ülesandeks jääb aia ehitamine.

Rohkem infot talu kohta: www.herrakunnan.fi/info/,
FB Herrakunnan Lammas OY.

Peltosaaren Luomu Lammastila, Petri Myllärinen

Peltosaarel peetakse esivanemate talu. Mõned aastad tagasi valiti tegevussuunaks lambakasvatus, kasvatatakse kohalikke tõuge – kainuunharmas ja suomenlammas. Talusaaduste müügil rõhutatakse mahetootmist, kohaliku toodet, keskkonnahoidu, loodussäästlikkust ja loomade kasvatamist nende loomulikus keskkonnas. Farmil on mobiilne talupood, mis pakub aastaringselt värsket talleliha, erinevaid lambalihatooteid (töötlemine tellitakse teenustööna), talu oma mesilaste mett, lõnga ja pargitud lambanahku. Meie farmis viibimise ajal müüdi poes ka teiste lähikonnas asuvate mahetalude toodangut. Kogu oma talu toodang müüakse otse tarbijale, kas



Peltosaaren Luomu Lammastila puhas, valgusküllane laut



Viisikuid sünnib Soome kohalikku tõugu uttedel 1–2% poegimistest

kodust või sõites mobiilse talupoega paar korda nädalas kindlatel aegadel lähedal asuvasse kohtadesse, samuti käiakse tähtpäevade puhul korraldatavatel turgudel. Müüakse ka restoraninele. Peremehe sõnul tagab talu ellujäämise vaid see, et tooteid müüakse otse kliendile.

Peremees on oma eelmises tööelus olnud tihedalt seotud autospordiga – aga mitte autoralli, vaid vormelitega ning mitte roolis, vaid tehnilise poole peal ja olevat selles maailmas päris tuntud nimi. Meile saab ta siiski tuttavaks kui väga tegus mahelambakasvataja Soomest. Talupoed, kaubavalik selles ja müügitöö korraldus olid muljetavaldavad. Meie farmikülastusest sündinud kontaktide vahetus päädis villaketruuse teenuse ostmisega Eestist. Farmis kohtusime ka wwooferite ja praktikantidega. Wwoof on üleilmne vabatahtlike liikumine, mis viib kokku mahetootjad ja vabatahtlikud, kes sooviksid



Peltsaaren Luomu Lammastila mobiilne talupoed

mahetalus elades omandada oskusi ja teadmisi mahetootmise praktikatest ja kohalikest kultuurist. Nagu peremees ütles, siis mõnest on palju abi, osadest ei saa üldse asja, aga huvitav on ikka ja kui ei proovi, siis ei saagi teada. Enamasti kaalub wwoofi toimetamiste plusspool miinused üles. Ettevõtte koduleht pakub ka turismiteenust – tule, ela, tööta mahetalus nädal aega – ja maksa selle eest peremehele 450€. Olen ammu mõelnud, et meie lamba- ja kitsekasvatajad võiksid sarnast teenust pakkuda.

Laut on uus, puhas, valgusküllane, söötmine on korraldatud traktoritega vahekäigust. Käib poegimine. Mitmikud on tavaline. Soome tõugu täiskasvanud uttedel sünnib nelikuid sama tihti kui üksikuid talleid (ca 10% poegimistest) ja kaksikuid sama palju kui kolmikuid (ca 40%). Meie sealviibimise ajal oli ka viisikuid (vt fotot). Wwoofi vabatahtlikud ja praktikandid söödavad



tallesid lutipudelitest. Et oluline info abiliste vahel kaotsi ei läheks, märgitakse see poegimisboksi kohale seinale. Meile näidatakse jootmisautomaati. Soome kohalike tõugude aretustöö toimub põhimõttel: rohkem talleid, rohkem tulu tallede müügist!

Laudas uttedele ja talledele koresöödale lisaks jõusööda või vilja andmine on meie külastatud farmides tavaline. Samuti mitmiktallede lisa söötmine piimapulbrist valmistatud piimaseguga. Rohke allapanu lambaaedikutes ja poegimisboksides on iseenesestmõistetav.

Rohkem infot talu kohta: peltsaaren-lammastila.webnode.fi/
FB Peltsaaren Luomulammastila.

Bovikin Luomutila, Emmi Nurmi

Boviki mahetalus peetakse samuti kohalikke tõuge – suomenlammas lambaid ja kyyttö lihaveiseid. Suveks viiakse loomad meresaartele. Talvel söödetakse siloga, lisaks antakse kaerast ja hernest valmistatud söödasegu. Soome tõugu lambaid pidades arvestab perenaine nii: kui laudas on 200 põhikarja utte, siis see tähendab, et seal on talledega kokku 500 lammast.





Üks Bovikin Luomutila lautadest

Bovikis tegeldakse soome lammaste kasvatamisega teist põlve ja perenaisteks on eestlannad. Emmi on Soomes sündinud ja jätkab kodutalus oma vanemate tööd. Laudad on kerg- hooned, valgusküllased ja õhurikkad. Samuti kipub Soomes olema üsna tavaline, et söödetakse vahekäigust, mis paikneb kõrgemal kui lammaste aedikute ala põrand. Söödarõngaid nägime ühes neljast farmist. Ehkki sellest ei ole eespool kirjutatud – Soomes on täiesti tavaline, et lambakasvataval on abiliseks üks või mitu borderkolliti tõugu koera. Töötamas me neid kahjuks ei näinud, sest külastasime farme laudape- rioidi lõpul.

Boviki talupoes oli müügil rohkem lambavil- last kootud esemeid kui teistes meie külastatud talupoodides. Oma talu loomade liha ja liha- tooted müüakse taas otse talust või käiakse ise müümas ümbruskonna linnades. Kohapeal kor- raldatakse üritusi, mis on seotud rahvakalend- riga. Sellised üritused toovad ostjad kohapeale ning külastajatelt küsitakse tasu.

Meie külastatud farmidest vaid esimene, Syr- jala lambatalu, kus kasvatakse tekseli tõugu lambaid, on loobunud oma talupoest ning reali- seerib lihatalled otse tööstusele.

Rohkem infot talu kohta: bovik.fi/,
FB Bovikin luomutila.



Mahe otse talust (Luomua suoraan tilalta)

Õppereisi ajal tutvustas Eesti juurtega Soome lambakasvatuse konsulent Kaie Ahlskog Soome lambakasvatuse olukorda ja väljakutseid ning lammaste jõudluskontrolliga seonduvat. Teemad olid huvipakkuvad ja õppereisil lepidi kokku, et Kaie tuleb Eestisse ning räägib ja näitab kohapeal, kuidas Soomes lammaste liha ja villa kvaliteeti hinnatakse. See koolitus toimuski Mahepõl- lumajanduse Koostöökogu ja Eesti Lamba- ja Kitsekasvatavate Liidu koostöös juulis Sae ja lisaka talus.

Ell Sellis

Lambakasvatuse konsulent

selliseell@gmail.com

Mahetoidutöötlemise toiduohutuse alase teadlikkuse uuring

Projekti SAFE-ORGfood eesmärk on välja töötada mahetöötlemise seisukohalt olulised õppematerjalid kraadiõppuritele. Mahe-töötlemise toiduohutusealase teadlikkuse ja õpivajaduste välja selgitamiseks viidi 2021. aastal läbi küsitlus mahetöötlemise seas.

Ankeet saadeti kõigile mahetoidutöötlemise Eestis (n=191) ning saadi 77 vastust. Pooled Eesti mahetoidutöötlemise on väikesed pereettevõtted, kus töötab 1-2 töötajat. Suurem osa neist on taimsete saaduste, peamiselt puuviljadest ja marjadest ning teraviljast toodete valmistajad. Uuringust selgus, et võrreldes teiste riikidega on Eesti mahetoidutöötlemise HACCP temaatikaga hästi kursis ning HACCP-põhine enesekontrollisüsteem hästi paigas. Suur osa vastanuteist olid käinud toiduhügieeni algkoolitusel (ühapäevane kursus) ja mitmel toiduhügieeni/ohutuse lühikoolitusel.

Koolitus- ja juhendmaterjale sooviti mitmetes valdkondades, kõige rohkem mainiti juhendmaterjalide vajalikkust mahetoidu töötlemisel kasutada lubatud lisaainete ja muude toidu koostisosade kohta ning märgistust ja sellega seotud väiteid (toiteväärtus, tervise väited), vt joonis 1.

Toiduohutuskoolituste eelistatud vormid on

veebipõhised koolitused ja kohapealne praktiline koolitus hästtoimivas maheettevõttes. Toiduohutuse koolitusmaterjalide eelistatud vormiks valiti kõige sagedamini HACCP süsteemi näited praktiliste lahendustega ja e-õppe materjalidega koduleht.

Projekti raames valmivad 2023. a alguses kutseõppeasutustele ja ülikoolidele mitmed õppematerjalid (käsiraamat, e-õppe materjalid, õppevideo jm).

Täname SAFE-ORGfood projekti „Transnational Quality Education for Organic Food Safety (Rahvusvaheline mahetoidu ohutuse alane kvaliteetharidus)“, mida rahastab Euroopa Liidu Erasmus+ programm.

Elen Peetsmann

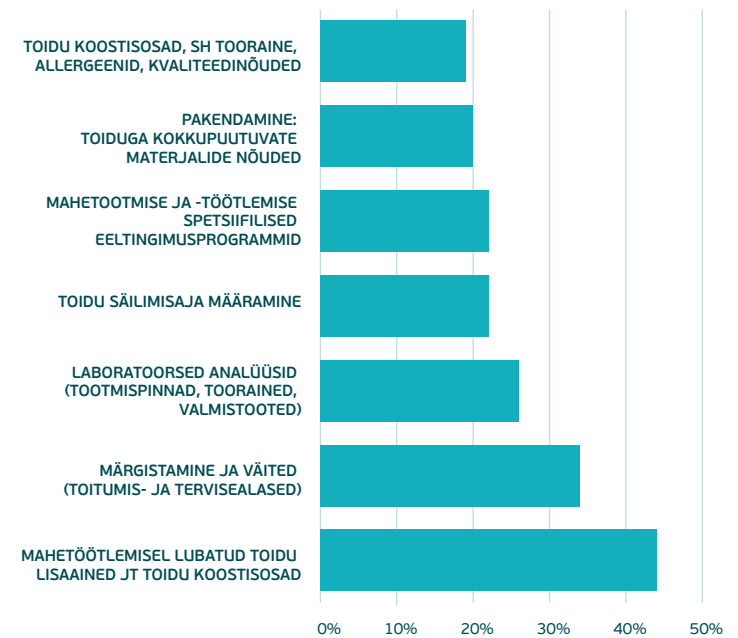
Eesti Maaülikool

Toimetuse kommentaar:

Mahepõllumajanduse Koostöökogul valmis koostöös Põllumajandus- ja Toiduametiga mitmeid töötlemise poolt mainitud lisainfo vajadust katvaid teemasid kajastav mahetöötlemise juhendmaterjal „Abiks väiketöötlemise Mahe-märgistatud toodete töötlemine“, mida toetas teadmussuure pikaajalise programmi raames Euroopa Liit. [Selle leiata siit.](#)

Lisainfo:

mahekeskus.emu.ee/tegevused/
rahvusvahelised-projektid/safe-orgfood/
safe-orgfood.eu/

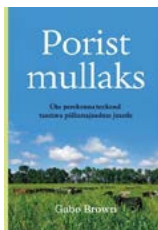


Joonis 1. Valdkonnad, kus vajatakse rohkem abi (seitse kõige enam valitud teemat)

Porist mullaks. Ühe perekonna teekond taastava põllumajanduse juurde

Autor: Gabe Brown

Eestikeelse tõlke väljaandja:
Postimehe Kirjastus, 2022, 256 lk



Gabe Brown on mullatervise liikumise pioneer, kes kuulub Ameerika Ühendriikide kahekümne viie kõige mõjukama põllumajandusjuhi hulka. Raamat selgitab Gabe mullatervise viit põhimõtet, mis kehtivad kogu maailmas: vähene häirimine, kaitsekiht, mitmekesisus, elusad juured ja loomade kaasamine. Tema lugu kinnitab, et meie toidu tulevik sõltub mullast. Mulla seisundil põhineb kogu ökosüsteem, mis muutub pinnasest alustades ja ülespoole liikudes taim taim ning loom looma haaval elujõuliseks ja terveks. Raamatut saab osta raamatupoodidest.

Voices from the Soil

Timeless interviews with visionaries who fought for a scientific, soil-health-based system of farming

Koostaja: Vandana Shiva

Väljaandja: Acres U.S.A, ilmub 2023, 384 lk



Kogumik, kuhu on koondatud intervjuud 25 visionääriga, kes on andnud oma panuse kogu maailmas endiselt kiiresti kasvava mahepõllumajanduse arengusse. Aastal 1976, kui selle raamatu esimene intervjuu salvestati, võis põllumajanduses kuulda vaid üksikuid hääli, kes rääkisid mulla tervisest, terviklikust lähenemisest maa- ja loomade majandamisele ning tollal äärmuslikuna tundunud mahepõllumajanduse ideest. Enam kui 45 aastat hiljem, kui selle raamatu viimane intervjuu tehti, on mahetoidu äri kasvanud miljarditesse dollaritesse ja maailmas hakkab järjest rohkem levima taastava põllumajanduse mõtteviisi.

Raamat on inglise keeles ja seda saab tellida: bookstore.acresusa.com/collections/acres-u-s-a-published/products/voices-from-the-soil-1

Local & Organic Food Fair

30. märts - 2. aprill 2023

Messukeskus,
Helsinki, Soome

lahiruokajaluomu.messukeskus.com/?lang=en



Natural & Organic Products Europe 2023

16.-17. aprill 2023

EXCEL, London,
Inglismaa

www.natural-products.co.uk/



Extinction or Regeneration

Transforming food systems for human, animal and planetary health

11.- 12. mai 2023

Queen Elizabeth II Centre,
London, Inglismaa

Võimalus osaleda ka online

www.extinction-conference.com/



MAHEKLUBI



maheklubi.ee

Mahepõllumajanduse veebi-keskkond www.maheklubi.ee ootab lugema mahepõllumajanduse infot ja uudiseid meilt ja mujalt.

Siit leiab teavet teadusuuringute, projektide ning koostöökoostöö ja muude sündmuste kohta ning enamiku Eestis välja antud mahepõllumajanduse trükistest, sh Mahepõllumajanduse Lehe.



Maheklubi facebookis

ootame külastama ja sõbrunema

VÄLJAANDJA

Ökoloogiliste Tehnoloogiaste Keskus /
Mahepõllumajanduse Koostöökogu
Tel 742 2051
e-mail: mahekogu@gmail.com

Vastutav toimetaja: Merit Mikk
Toimetaja: Airi Vetemaa

The Newsletter publishes overviews, research articles, news and practical advice on organic farming.

ISSN 1406-9814

