



Euroopa Maaelu Arengu  
Põllumajandusfond:  
Euroopa investeringud  
maapiirkondadesse

# Tingimuslikkuse nõuded

2023



mes nõuandeteenistus  
[www.pikk.ee](http://www.pikk.ee)

# Päevakava



Euroopa Maaelu Arengu  
Põllumajandusfond:  
Euroopa investeeringud  
maapiirkondadesse

10.00-11.45 Tingimuslikkus 2023. HPK nõuded: Püsirohuma  
säilitamine, talvine taimkate, viljavaheldus,  
maastikuelemendid, maa tootmisest kõrvale jätmine

11.45-12.00 Paus

12.00-13.30 KM nõuded, pinna- ja põhjaveekaitse

# Tingimuslikkus

Tingimuslikkuse süsteemiga tagatakse, et põllumajandustoetusi makstakse täies mahus vaid neile põllumajandustootjatele, kes täidavad erinevatest seadustest tulenevaid nõudeid.

- ▶ Maa heas põllumajandus- ja keskkonnaseisundis hoidmise nõuded- HPK
- ▶ Kohustuslikud majandamisnõuded- KM
- ▶ Toetuse saaja peab järgima nõudeid oma põllumajanduslikus tegevuses ja kogu põllumajandusliku majapidamise maal terve kalendriaasta jooksul.
- ▶ Kontrollivad Põllumajanduse Registrite ja Informatsiooni Amet (PRIA), Põllumajandus- ja Toiduamet (PTA) ning Keskkonnaamet (KeA).

Maaeluministri määrus nr. 68: Maa heas põllumajandus- ja keskkonnaseisundis hoidmise nõuded ning kohustuslikud majandamisnõuded , vastu võetud 21.12.2022 ,

[määrus kehtib 01.01.2023](#)

# Toetused, millele kehtivad tingimuslikkuse nõuded

- põhisissetuleku toetus (PST);
- ümberjaotav toetus (ÜJT);
- noore põllumajandustootja toetus (NPT);
- piimalehma kasvatamise otsetoetus (PTK);
- ammalehma kasvatamise otsetoetus (ATK);
- ute ja kitse kasvatamise otsetoetus (UTK);
- tera- ja kaunvilja kasvatamise otsetoetus (TVK);
- puu- ja köögivilja ning marjakultuuride kasvatamise otsetoetus (PKV);
- seemnekartuli kasvatamise otsetoetust (SKT);
- keskkonnasõbraliku majandamise toetus (KSM);
- mahepõllumajandusliku taimekasvatuse toetus (MAHE);
- mahepõllumajandusliku loomakasvatuse toetus (MAHEL);
- ökoalade toetus (ÖKO);
- ökosüsteemiteenuste säilitamise toetus (ÖST);
- mesilaste korjeala toetus (MESI);
- põhjaveekaitse toetus (PÕHJAVESI);
- pinnaveekaitse toetus (PINNAVESI);
- turvas- ja erodeeritud mulla kaitse toetus (MULD);
- pärandniidu hooldamise toetus (NIIT);
- ohustatud tõugu looma pidamise toetus (OTL);
- loomade heaolu toetus (LHT);
- loomade tervist edendavate kõrgemate majandamisnõuete toetus (KMN);
- elurikkuse soodustamine Natura 2000 erametsades (NAM).

# Maa heas põllumajandus- ja keskkonnaseisundis hoidmise nõuded- HPK

- ▶ HPK nõuded määratleb iga liikmesriik ise vastavalt Euroopa Parlamendi ja nõukogu määruse (EL) 2021/2115 III lisas kehtestatud raamistikule, kuna EL-i liikmesriikide erinevate looduslike, kliimatiliste ja muude tingimuste ning põllumajandustootmise ja maakasutuse eripärade tõttu ei ole võimalik kehtestada EL-i määrusega kõikidele liikmesriikidele ühesuguseid tingimusi.
- ▶ HPK nõudeid on senise 7 asemel 9

Maaeluministri määrus nr. 68: Maa heas põllumajandus- ja keskkonnaseisundis hoidmise nõuded ning kohustuslikud majandamisnõuded, vastu võetud 21.12.2022 ,

[määrus kehtib 01.01.2023](#)

# Kohustuslikud majandamise nõuded- KM

- ▶ Nende puhul ei kehtestata uusi või täiendavaid nõudeid, vaid kohaldatakse olemasolevat nõuete kontrollisüsteemi lähtuvalt tingimuslikkuse süsteemist. See tähendab põllumajandustoetuste sidumist Eestis kehtivate õigusaktidega (näiteks veeseadus, looduskaitseadus jt). Kõiki nõudeid on kontrollitud tavapärase järelevalve käigus ka varem.
- ▶ Uuel ÜPP perioodil on kohustuslikest majandamisnõuetest välja jäetud loomade identifitseerimise ja registreerimisega seotud nõuded (senised KM 6–8) ning transmissiivse spongiformse entsefalopaatia (TSE) diagnoosimisest teatamine (senine KM 9). Lisandunud on põhja- ja pinnavee kaitse nõue (KM 1) ning taimekaitsealase koolituse nõue (KM 8).

## Keskkond, kliimamuutused, maa hea põllumajandusseisund

**VESI**  
Väetamine, sõnniku, silo ladustamine,  
loomapidamise piirangud ( KM 1)  
Nitraadireostuse vältimine NTA-I  
(KM2), Puhverribad  
(HPK 4)

**MULD JA SÜSINIUVARUD**  
Talvine taimkate, põletamise  
keeld, viljavaheldusplaan, kaldega  
alad  
(HPK 3, 5, 6, 7)

**ELURIKKUS**  
Loodusliku linnustiku,  
elupaikade, loomastiku ja  
taimestiku kaitse (KM 3-4)

**MAASTIK, HOOLDUSTÖÖDE  
MINIMAALNE TASE** Püsirohuma ja  
maastikuelementide säilitamine, maa  
tootmisest kõrvale jätmine, heki või  
puude pügamine ja karuputk (HPK 1,  
8)

## Rahva-, looma- ja taimetervis

**TOIDUOHUTUS**  
Toidu- ja söödaohutus,  
hormoonide kasutamine  
(KM 5 ja 6)

**TAIMEKAITSEVAHENDID**  
Taimekaitsevahendite kasutamine  
( KM 7 ja 8)

## Loomade heaolu

**LOOMADE HEAOLU**  
Põllumajandusloomade  
kaitse, vasikate ja sigade  
pidamise miinimumnõuded  
(KM 9-11)

Kontrollorganid

Keskkonnaamet

PRIA

Põllumajandus- ja  
Toiduamet

# HPK nõuded

- 1 Püsirohmaa säilitamine
- 2 Märg- ja turbaalade kaitse
- 3 Koristusjätmete põletuskeeld
- 4 Puhverribade rajamine vooluveekogude äärde
- 5 Kaldega aladel piirangud mullaharimise võtetele
- 6 Talvine taimkate
- 7 Viljavaheldus
- 8 Maastikuelementide säilitamine, ökoalde nõue
- 9 Keeld muuta või künda Natura 2000 aladel asuvaid püsirohumaid



# Püsirohumaa säilitamine HPK 1

- ▶ Püsirohumaa osakaal riigis ei tohi väheneda 2018. aastal kehtestatud võrdlussuhtarvuga võrreldes üle 5%.
- ▶ Taotlejad, kellele kehtib püsirohumaa tagasi rajamise kohustus, peavad määratud ulatuses püsirohumaa tagasi rajama.
- ▶ Alates 2023 kehtib nõue kõigile
- ▶ Nõude rikkumisel tuleb arvestada, et tegemist on tingimuslikkuse nõudega (erinev sanktsioneerimissüsteem)

# Püsirohumaat säilitamine

- ▶ 2023. aastal säilitab põllumajandustootja püsirohumaat pindala vähemalt ulatuses, mis on võrdne 2022. aastal esitatud kõikide pindalatoetuste ning „Eesti maaelu arengukava 2014-2020” alusel antavate loomade pidamisega ja loomade heaolu soodustamisega seotud toetuste ühise taotluse alusel kindlaks määratud püsirohumaat pindalaga.
- ▶ Seda püsirohumaad, mille osas puudus 2022. aastal säilitamise kohustus, säilitab põllumajandustootja 2023. aastal vähemalt pindala ulatuses, mis on võrdne 2023. aasta ühisele taotlusele märgitud pindalaga.

# Püsirohumaa tagasirajamine

- ▶ Püsirohumaa tagasirajamise kohustus määratakse igale põllumajandustootjale nende püsirohumaa hektarite alusel, mille kasutusotstarvet on muudetud ühise taotluse esitamise tähtpäevale eelnenud 24 kuu jooksul.
- ▶ Püsirohumaa peab olema tagasi rajatud püsirohumaa tagasirajamise kohustuse määramise aastale järgneva aasta 15. juuniks.
- ▶ Püsirohumaa rohukamara uuendamist ei loeta kasutusotstarbe muutmiseks ja see ei katkesta püsirohumaa vanuse arvestamisel aastate järgnevust.
- ▶ Kui püsirohumaa suhtarv on riigi tasemel võrdlusarvuga võrreldes vähenenud üle nelja protsendi, avalikustab PRIA sellekohase teabe oma veebilehel.

# Märg- ja turbaalade kaitse HPK 2

- ▶ Nõue 1: Turvasmullaga põllumajandusmaal ei ole kündmine ja freesimine lubatud.
- ▶ Nõue 2: Kuivendatama märgalaid ja turvasmullaga põllumajandusmaad ei tohi kuivendada. Drenaažisüsteeme on lubatud rekonstrueerida üksnes siis, kui kasutatakse lahendusi, mis ei suurenda kasvuhoonegaaside heitkoguseid, ja kui see on vajalik mineraalmullas paikneva kuivendussüsteemi toimimiseks.
- ▶ Nõue rakendub 2024. aastast.

# Koristusjätmete põletuskeeld HPK 3

- ▶ Põllumajandusmaal kulu, heina ja põhku põletada ei ole lubatud, välja arvatud Põllumajandus- ja Toiduameti ettekirjutuse alusel ohtliku taimekahjustaja tõrjeabinõu rakendamise eesmärgil. Loodus- ja linnudirektiivi eesmärkide täitmiseks võib Keskkonnaamet anda erandi kulu ja heina põletamiseks

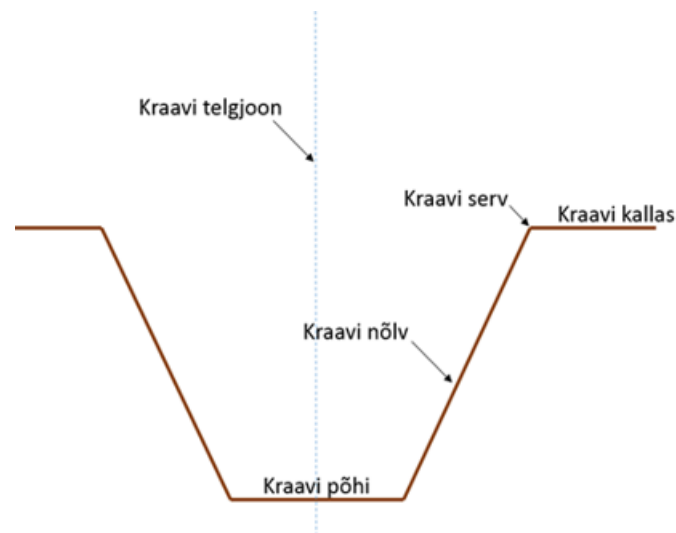
# Puhverribad HPK 4

- ▶ Vooluveekogu äärde tuleb jätta **puhverriba**, kus on keelatud väetiste ja taimekaitsevahendite kasutamine.
- ▶ Puhverriba laius on vähemalt:
  - ▶ 1) üks meeter - alla 10-ruutkilomeetrise valgalaga peakraavi või maaparandussüsteemi avatud eesvooluna kasutatava kraavi puhul, välja arvatud punktis 2 sätestatud juhul;
  - ▶ 2) **kolm meetrit** - alla 10-ruutkilomeetrise valgalaga peakraavi või maaparandussüsteemi avatud eesvooluna kasutatava kraavi puhul, kui see asub vähemalt **10-protsendilise** maapinna kaldega alal;
  - ▶ 3) 10 meetrit - jõe, oja ja kanali puhul;
  - ▶ 4) 10 meetrit - üle 10-ruutkilomeetrise valgalaga peakraavi ja maaparandussüsteemi avatud eesvooluna kasutatava vooluveekogu puhul.

# Puhverriba piir

Puhverriba laius arvestatakse järgnevalt

- ▶ (3) Veekaitsevööndi ulatuse arvestamise lähtejoon on ruumiandmete seaduse kohaselt Eesti topograafia andmekogu põhikaardile kantud veekogu veepiir.
- ▶ (4) Kui peakraav, kanal või maaparandussüsteemi eesvooluks olev kraav on Eesti topograafia andmekogu põhikaardile kantud joonobjektina, on veekaitsevööndi ulatuse arvestamise lähtejooneks süvendi serv.



# Veekaisealased kitsendused

[PRIA veebikaart](#)

[Keskkonnareigster](#)

[Maa-ameti geoportaal](#) - Põllumajanduse veekaitsepiirangud



**MAA-AMET**

Põllumajanduse veekaitsepiirangud

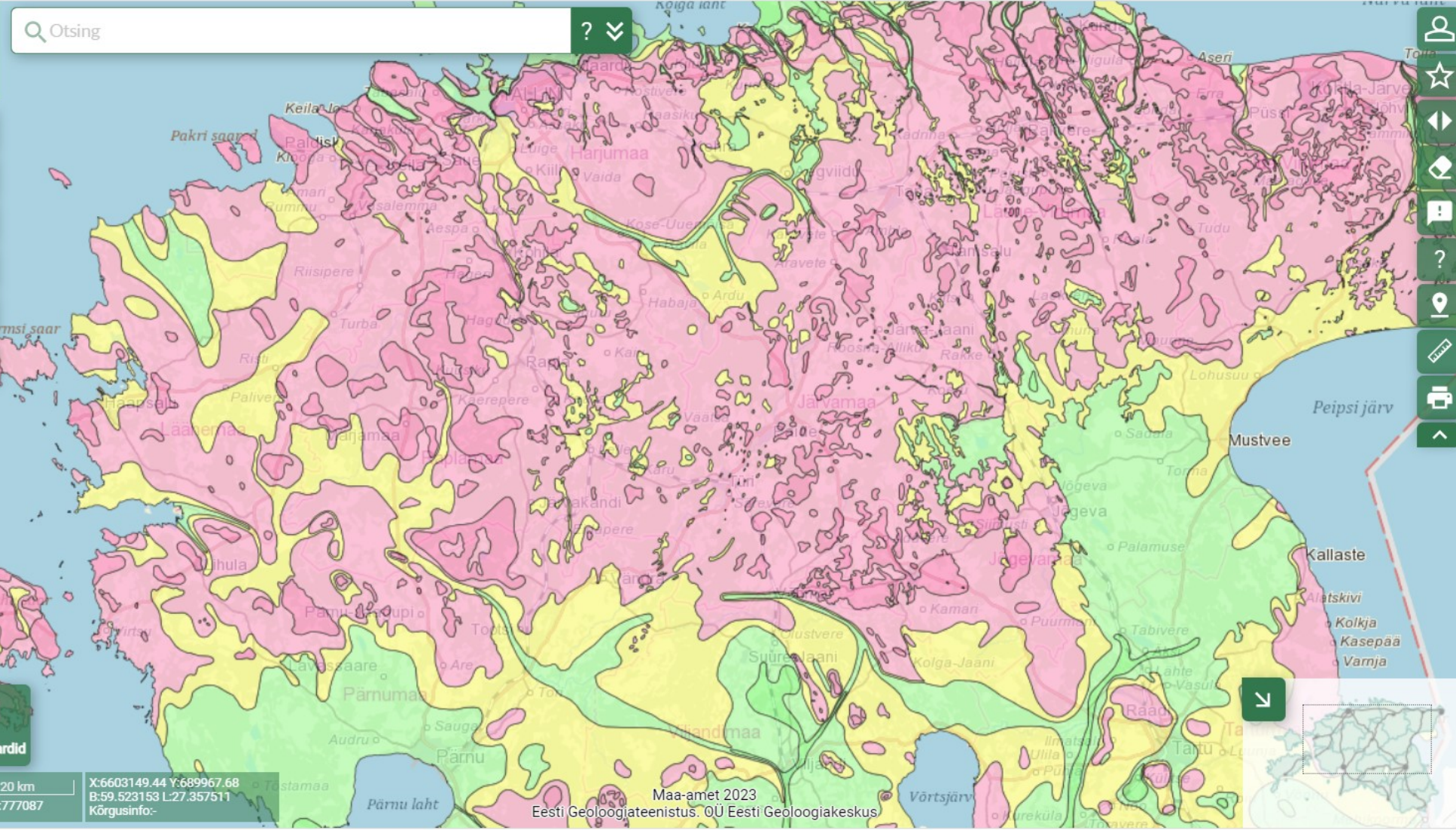
Kaardirakenduse teemakihid

- Nitraaditundlik ala ja objektid
- Vee- ja keskkonnakaitselised objektid
- Vee- ja keskkonnakaitselised piirangud
- Kalded
- Põhjavee kaitstus
  - Põhjavee kaitstuse hinna...
  - Põhjavee kaitstuse hinna...
- Veekogumite seisund
- Pria andmed
- Mullastiku kaart
- Looduskaitse
- Katastrikaart
- Haldus- ja asustusjaotus

Minu kihid

Aluskaartid

Keskonnaministeerium  
X-GIS. Maa-amet. Kõik õigused kaitstud.  
e-post: kaardirakendus@maaamet.ee tel: 6 750 866



# Kaldega alade piirangud HPK 5

Üle 10% kaldega aladel tuleb erosiooni takistamiseks põllumajandusmaa harimisel kasutada sobivaid agrotehnilisi võtteid.

- Sobivateks agrotehnilisteks võteteks on
  - ▶ mulla harimine risti kallakuga,
  - ▶ püsirohumaad rajamine,
  - ▶ heintaimede kasvatamine,
  - ▶ minimeeritud mullaharimine,
  - ▶ kaitseribade rajamine küngaste nõlvadele või veekogude kallastele

PRIA veebikaardil kaardikiht üle 10 % kaldega alad

# Talvine taimkate HPK 6

- ▶ Põllumajandusliku majapidamise põllumaast ja püsikultuuride alusest maast peab vähemalt **50 protsenti** olema talvise taimkatte all.
- ▶ Kui põllumajandusliku majapidamise põllumaast ja püsikultuuride alusest maast vähemalt 50 protsendil kasvatatakse köögivilja, puuvilja, marjakultuuri, lilli, maitse- ja ravimtaimi ning istikuid, peab põllumajandusliku majapidamise põllumaast ja püsikultuuridealusest maast vähemalt 30 protsenti olema talvise taimkatte all.
- ▶ Talviseks taimkatteks loetakse **1. novembrist kuni 31. märtsini** põllumaal ja püsikultuuridealusel maal olevad põllumajanduskultuurid, sealhulgas vahekultuur, kõrretüü ja taimejäänused.

# Külvikord HPK 7

- ▶ Kogu ettevõtte majapidamise põllumaal ei tohi sama põhikultuuri kasvatada **üle kolme aasta** (välja arvatud mitmeaastased kultuurid, rohhtaimed ja kesa).
- ▶ Lisaks tuleb igal aastal **50% põllumaast** rakendada viljavaheldust, kus samal maal **ei kasvatata** sama põhikultuuri **kahel järjestikusel aastal**, välja arvatud vahekultuuri kasvatamise korral
- ▶ Vahekultuuri kasutamisel ei tohi samal maal kasvatada sama põhikultuuri üle kolme järjestikuse aasta.
- ▶ Nõudest on vabastatud taotlejad, kelle põllumaa suurus on kuni 10 hektarit ja mahepõllumajandustootjad.
- ▶ Nõue rakendub alates 2024

# HPK 8

- ▶ Tootmisega mitteseotud objektide või maa-alade all asuva põllumajandusmaa minimaalne osakaal
- ▶ Maastikuelementide säilitamine
- ▶ Keeld lõigata hekke ja puid lindude pesitsemise ja poegade üleskasvatamise ajal, alates 15.juuli
- ▶ Meetmed invassiivsete taimeliikide vältimiseks -karuputkest teavitamine

# Tootmisest kõrvale jäätud maa osakaal põllumaast

- ▶ **Variant 1.** Taotleja määratleb oma põllumajandusliku majapidamise toetusõiguslikust põllumaast vähemalt 4% mittetootlike aladena ja maastikuelementidena. Tootjal peab olema nii mittetootlike alasid, kui ka mittetootlike elemente
- ▶ **Variant 2.** Taotleja määratleb oma oma põllumajandusliku majapidamise toetusõiguslikust põllumaast vähemalt 3 % mittetootlike aladena või mittetootlike elementidena, kui ta võtab strateegiakava ökoalade sekkumise kohustuse ( 10 % ökoalasad )
- ▶ **Variant 3.** Taotleja määratleb oma põllumajandusliku majapidamise toetusõiguslikust põllumaast 3% mittetootlike aladena või mittetootlike elementidena, kui ta kasvatab vähemalt 4 % oma põllumajandusliku majapidamise põllumaast lämmastikku siduvaid põllumajanduskultuure.

# Tootmisest kõrvale jäätud maa HPK 8

- ▶ **1.Maastikuelemendid:** kraav, hekk, põllusaar, metsasiil, puuderida, kiviaed, looduskaitse ja pärandkultuuri objekt
- ▶ **2.Mittetootlikud alad:** kesad, puhverribad, rohumaaribad

**Lämmastiku siduvate põllumajanduskultuuride alune maa ( kaalutegur 1,0)**

# Maastikuelemendid

- ▶ põllusaar,
- ▶ metsasiil,
- ▶ puude rida,
- ▶ hekk,
- ▶ eesvoolud ja kraavid,
- ▶ kiviaiad
- ▶ Üksikobjektid ( looduskaitse, muinsuskaitse ja pärandkultuur)

Maastikuelemendid arvatakse toetusõigusliku põllumajandusmaa hulka ja toetuste taotlejatel on kohustus neid elemente säilitada.

Taotlejal on kohustus PRIAle teada anda oma kasutuses oleval põllumajandusmaal esinevatest maastikuelementidest. Kui taotlejast sõltumatutel asjaoludel on toimunud maastikuelemendi rikkumine või eemaldamine, siis taotleja peab teavitama sellest kohe PRIAt.



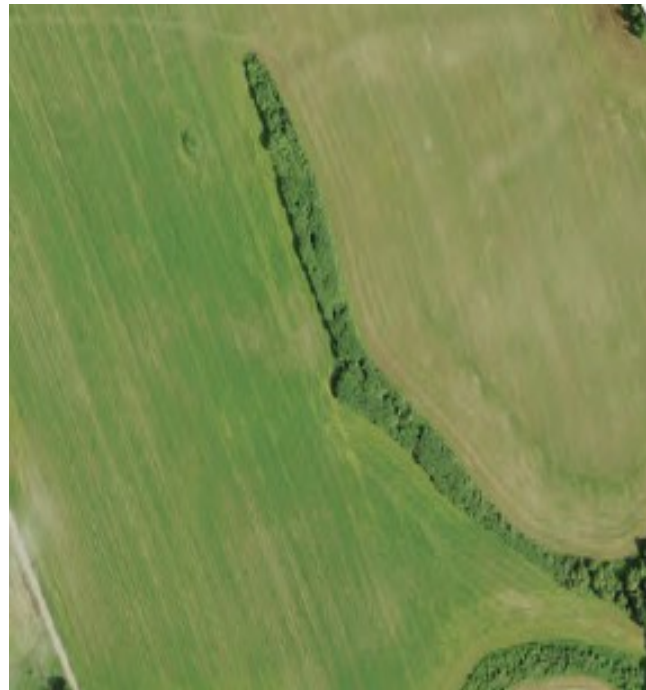
# Põllusaar

Säilitada tuleb 0,01 kuni 0,50 hektari suurune põllumaaga ümbritsetud loodusliku taimkattega põllusaar, kus võivad esineda põõsad, puud, kivid, karstiaugud, väikesed märgalad ja tiigid ning see maa-ala peab olema selgesti eristatav põllumaast.



# Metsasiil

Säilitada tuleb minimaalselt 20 meetri pikkune ja maksimaalselt 30 meetri laiune metsasiil, mis vastab vähemalt ühele järgmisele tingimusele: 1) metsasiil on põllumaaga ümbritsetud ja sellest selgesti eristatav; 2) metsasiil puutub põllumassiivi piiriga kokku maksimaalselt 30 meetri ulatuses.



# Puude rida

- ▶ Säilitada tuleb põllumaaga ümbritsetud ja põllumajandusmaaga külgnev ning selgesti eristatav puude rida, mis on minimaalselt 0,01 hektari suurune ja 20 meetri pikkune ning kus iga 20 meetri peal kasvab vähemalt kolm puud.



# Hekk

Säilitada tuleb põllumaaga ümbritsetud ja põllumajandusmaaga külgnev ning selgesti eristatav puude või põõsastega hekk, mis on minimaalselt 0,01 hektari suurune ja 20 meetri pikkune ning maksimaalselt 10 meetri laiune. Heki pikkuse hulka arvestatakse kuni nelja meetri pikkused heki katkestused.



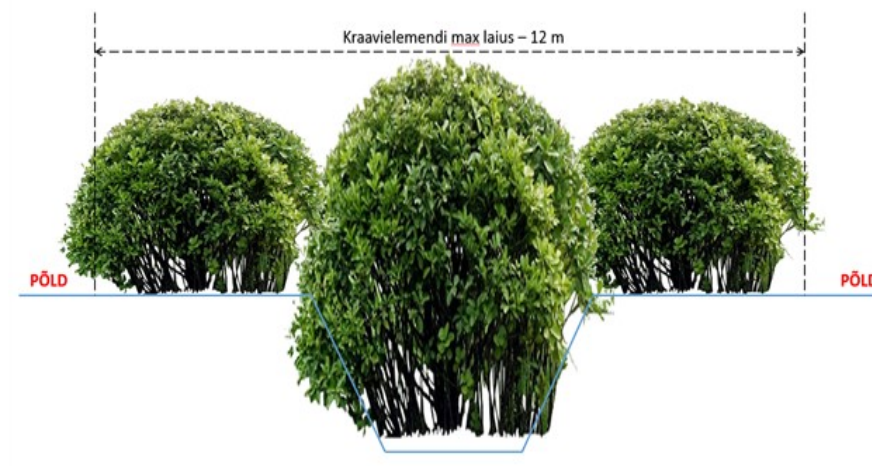
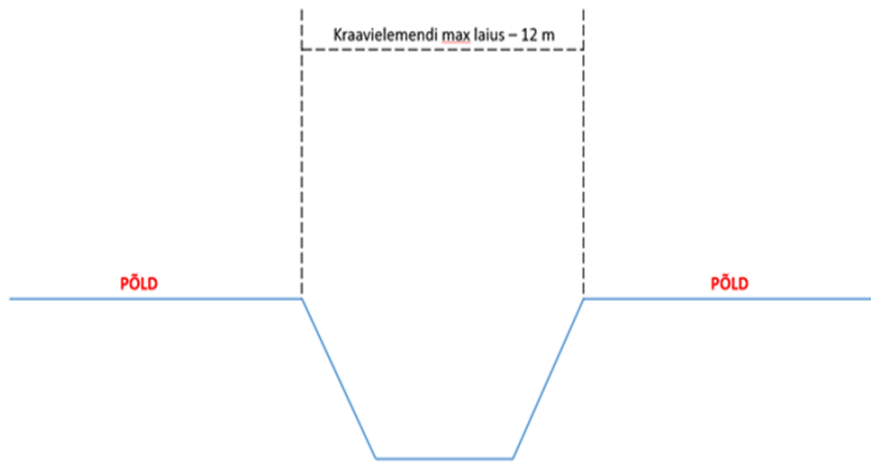
# Kraavid

Säilitada tuleb:

- ▶ 1) kuni 12 meetri laiune eesvool ja kraav, mille mõlemad kaldad külgnevad põllumajandusmaaga;
- ▶ 2) eesvool ja kraav, mis koos selle serva ja põllu vahel oleva puittaimestikuga kaetud maaga kokku moodustab kuni 12 meetri laiuse maa-ala, mis külgneb mõlemalt poolt põllumajandusmaaga



# Kraavid



# Kiviaed

Säilitada tuleb põllumajandusmaaga  
ümbritsetud ja põllumajandusmaaga  
kõlgnev

- ▶ pärandkultuuriobjektina kaardistatud  
kiviaed
- ▶ ning „Eesti maaelu arengukava 2007–  
2013“ või „Eesti maaelu arengukava  
2014–2020“ kiviaia taastamise toetuse  
abil taastatud kiviaed.

Kiviaiale on kehtestatud järgnevad  
miinimum ja maksimum mõõdud:  
minimaalne laius 50 cm, maksimaalne laius  
280 cm, minimaalne kõrgus 30 cm ja  
maksimaalne kõrgus 170 cm



# Üksikobjektid

Säilitada tuleb põllumajandusmaaga ümbritsetud ja põllumajandusmaaga külgnev

- ▶ üksik puu, kivi, sealhulgas rahn või kivi­külv, ja allikas, mis on kaitstav looduse üksikobjekt looduskaitse­seaduse § 4 tähenduses.
- ▶ matusepaik, muistne põld, lohukivi, kultusekoht, tee ja sild, mis on kinnismälestis muinsuskaitse­seaduse § 11 tähenduses.
- ▶ pärandkultuuriobjektina kaardistatud mälestuskivi, pärimustega allikas, puu, kivisild, kivitruup, munakivitee ja karjatanum.



# Mittetootlikud alad

## Mittetootlikud alad:

- ▶ 1 **Kesa** on taotlemise aastal üldjuhul saagi tootmisest kõrvale jäetud külvikorraga hõlmatud põllumaa
- ▶ 2. **HPK 4 puhverribad** (veekaitsevööndid);
- ▶ 3. 6-12m laiused **rohumaaribad**, mis asuvad põllumaal.

# Kesa

- ▶ **haljaskesa** on külvikorruga hõlmatud maa, mida kasutatakse haljasväetistaimede kasvatamiseks;
- ▶ **mustkesa** on külvikorruga hõlmatud põllumajanduskultuurideta maa, mida haritakse umbrohtude hävitamiseks;
- ▶ **sööti jäetud maa** on külvikorruga hõlmatud, taotlemise aastal tootmisest kõrvale jäetud maa.

Tootmisest kõrvale jäetud maa-alal ja elemendil ei ole lubatud põllumajanduslik tegevus ning taimekaitsevahendite kasutamine kuni taotluse esitamise aasta 25. juulini. Kui haljasväetise sissekünni aastal külvatakse haljaskesale talivili, võib haljaskesa niita ja hekseldada enne 26. juulit.

**Erand 2023.** aastal võib nimetada kesakspõldu ka siis, kui neil kasvatatakse või toodetakse põllumajandustooteid, välja arvatud sojauba, mais ja lühikese raieringiga madalmets, ning kasutatakse taimekaitsevahendeid

# Rohumaariba

- ▶ Rohumaariba on olemasolev või rajatav **6-12 meetri** laiune rohumaariba, millel kasvavad looduslikud rohhtaimed või erinevad rohumaakultuurid.
- ▶ Rohumaariba ei tohi külgneda lühiajalise rohumaa ega sööti jäetud maaga ega moodustada põllu pindalast üle 10 protsendi.
- ▶ Rohumaariba ei tohi rajada lühiajalisele rohumaaale ega sööti jäetud maale.



# Lämmastikku siduvate põllumajanduskultuuride kasvuala

- ▶ 1) põllumaal kasvab kas esparsett, ristik, lutsern, mesikas, nõiahammas, vikk, hernes , aeduba , põlduba või sojauba
- ▶ 2) lämmastikku siduv põllumajanduskultuur kasvab põllumaal puhaskultuurina või segus teiste põllumajanduskultuuridega, kui lämmastikku siduva põllumajanduskultuuri osakaal taimikus on üle 50 protsendi;
- ▶ 3) põllumaa ei asu veeseaduse veekaitsevööndis;
- ▶ 4) põllumaal ei kasutata taimekaitsevahendeid;
- ▶ 5) põllumaad ei hekseldata kuni 25. juulini;
- ▶ 6) talivilja kasvatamise korral on see külvatud hiljemalt 15. oktoobril;
- ▶ 7) põllumaad, millel ei kasvatata talivilja, ei künta sisse enne 15. oktoobrit ega kasutata seal muid taimikut kahjustavaid mullaharimisviise.

# Tootmisest kõrvale jäätud maa osakaal põllumaast

- ▶ **Variant 1.** Taotleja määratleb oma põllumajandusliku majapidamise toetusõiguslikust põllumaast vähemalt 4% mittetootlike aladena ja maastikuelementidena. Tootjal peab olema nii mittetootlike alasid, kui ka mittetootlike elemente
- ▶ **Variant 2.** Taotleja määratleb oma oma põllumajandusliku majapidamise toetusõiguslikust põllumaast vähemalt 3 % mittetootlike aladena või mittetootlike elementidena, kui ta võtab strateegiakava ökoalade sekkumise kohustuse ( 10 % ökoalasad )
- ▶ **Variant 3.** Taotleja määratleb oma põllumajandusliku majapidamise toetusõiguslikust põllumaast 3% mittetootlike aladena või mittetootlike elementidena, kui ta kasvatab vähemalt 4 % oma põllumajandusliku majapidamise põllumaast lämmastikku siduvaid põllumajanduskultuure.


# Tootmisest kõrvale jäätud maa määramise nõudest vabastatud

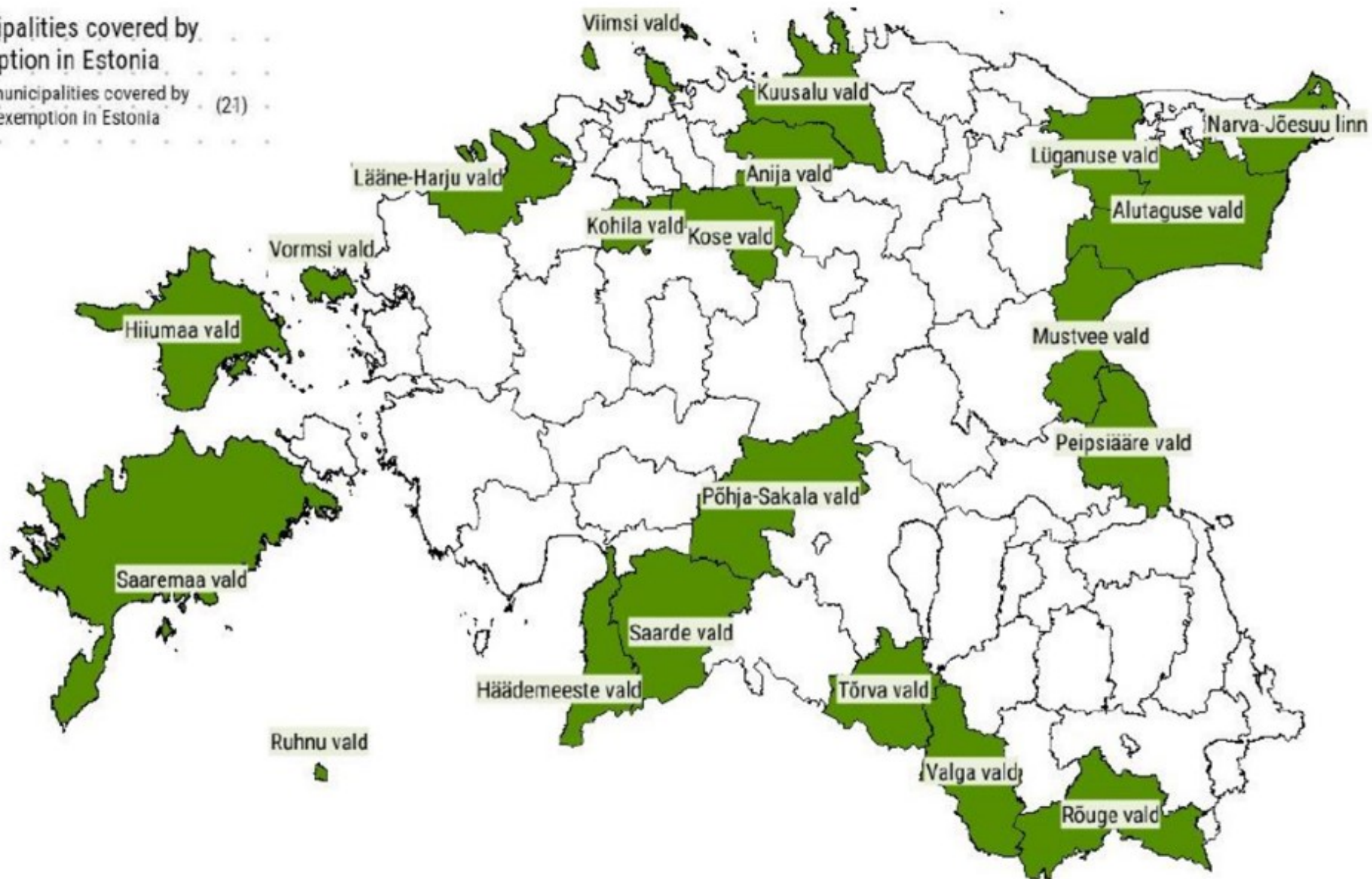
- ▶ 1) üle 75 protsendil põllumaast kasvatatakse rohumakultuure või muid looduslikke rohhtaimi, liblikõielisi kultuure, maad hoitakse kesas või kasutatakse nende kombinatsiooni;
- ▶ 2) üle 75 protsendil põllumajandusmaast on püsirohumaad;
- ▶ 3) põllumajandustootjad, kelle põllumaa ei ületa 10 hektarit;
- ▶ 4) põllumajandusliku majapidamise põllumajandusmaa asub vähemalt 50 protsendi ulatuses lisa 2 „Kohaliku omavalitsuse üksuste loetelu” nimetatud kohaliku omavalitsuse üksuse territooriumil.

# Nõudest vabastatud vallad

- ▶ 1. Anija vald
- ▶ 2. Kose vald
- ▶ 3. Kuusalu vald
- ▶ 4. Lääne-Harju vald
- ▶ 5. Viimsi vald
- ▶ 6. Hiiumaa vald
- ▶ 7. Alutaguse vald
- ▶ 8. Lüganuse vald
- ▶ 9. Narva-Jõesuu linn
- ▶ 10. Mustvee vald
- ▶ 11. Vormsi vald
- ▶ 12. Häädemeeste vald
- ▶ 13. Saarde vald
- ▶ 14. Kohila vald
- ▶ 15. Ruhnu vald
- ▶ 16. Saaremaa vald
- ▶ 17. Peipsiääre vald
- ▶ 18. Tõrva vald
- ▶ 19. Valga vald
- ▶ 20. Põhja-Sakala vald
- ▶ 21. Rõuge vald

## Rural municipalities covered by forest exemption in Estonia

 Rural municipalities covered by forest exemption in Estonia (21)





# Karuputkest teatamine ( HPK 8 )

- ▶ Põllumajandusmaal või põllumajandusmaaga külgneval alal esinevast karuputke võõrliigist, mille kohta ei ole Maa-ameti andmeid, tuleb hiljemalt 31. maiks esitada vormikohane teatis Keskkonnaametile.
- ▶ Eestis esinevad peamised karuputke võõrliigid on Sosnovski karuputk, hiidkaruputk ja pärsia karuputk.
- ▶ Toetuste taotleja peaks kontrollima oma põllumajandusmaid ja nendega külgnevaid alasid ning karuputke esinemise korral tuvastama, kas koloonia on geoportaali karuputke rakendusse märgitud. Kui ei ole, siis tuleb täita vastav teatis ning esitada see Keskkonnaametile.

### KARUPUTKE VÕÖRLIIGIST TEATAMISE VORM

<b>I Teatise esitaja andmed</b>	
Isikukood/registrikood:	
Maaomanik/valdaja (teatise esitaja isiku nimi ja ärinimi):	
E-post:	
Aadress:	
Telefon:	
Teatise esitaja allkiri <sup>1</sup> :	(allkirjastatud digitaalselt) või omakäeliselt: _____ /allkiri/ _____ /kuupäev/

<b>II Karuputke võõrliigi esinemine ja asukoht</b>					
Müüa valduses asuval põllumajandusmaal või põllumajandusmaaga külgneval alal esineb karuputke võõrliike (hiid-karuputk, Sosnovski karuputk või pärsia karuputk), mis ei kajastu Maa-ameti geoportaali karuputketõrje rakenduses <sup>2</sup> .					
Jrk nr	Põllumassiivi nr või katastritunnus <sup>3</sup>	Põllu nr	Koordinaadid <sup>4</sup>	Tõrje korraldamine <sup>5</sup>	Märkus

<b>III Karuputketõrje variandid</b> (täiendav info Keskkonnaameti kodulehel <a href="http://www.keskkonnaamet.ee">www.keskkonnaamet.ee</a> )
1. Soovin, et tõrje korraldaks Keskkonnaamet ning olen nõus, kui tõrje käigus kasutatakse taimekaitsevahendeid.
2. Soovin, et tõrje korraldaks Keskkonnaamet mahepõllumajanduses lubatud tõrje- ja taimekaitsevahendeid kasutades, sest tegemist on mahepõllumajanduse seaduse alusel tunnustatud ettevõttega.
3. Korraldan tõrje ise.

Abi teatise täitmiseks e-posti-aadressilt [karuputk@keskkonnaamet.ee](mailto:karuputk@keskkonnaamet.ee) või Keskkonnaameti telefoninumbrielt +372 662 5999

<sup>1</sup> Digitaalselt allkirjastatud teatis saata aadressil [karuputk@keskkonnaamet.ee](mailto:karuputk@keskkonnaamet.ee), käsitsi allkirjastatud teatis saata või tunna Keskkonnaameti kontorisse (kontorite aadressid: [www.keskkonnaamet.ee/organistatsioon/kontakt-2](http://www.keskkonnaamet.ee/organistatsioon/kontakt-2)).

<sup>2</sup> <http://xgis.maaamet.ee/xGIS/XGIS>. Juhised kaardirakenduse kasutamiseks on leitavad nt Keskkonnaameti veebilehel ([www.keskkonnaamet.ee](http://www.keskkonnaamet.ee)).

<sup>3</sup> Põllumajandustoetuste ja põllumassiivide registri järgne põllumassiivi nr (koosneb 11 sümbolist) või põllumajandusmaa katastritunnus (koosneb 12 sümbolist), kui maa ei ole kantud põllumajandustoetuste ja põllumassiivide registrisse.

<sup>4</sup> Anda X- ja Y-koordinaat Maa-ameti geoportaalist (<http://xgis.maaamet.ee/xGIS/XGIS>) järgi kontrollituna. Ühe koloonia (putketaim või nende kogumik) puhul piisab ühe punkti koordinaatidest; kui taimed on üksteisest juba mitmekümne meetri kaugusel, palume märkida mitme punkti koordinaadid.

<sup>5</sup> Märki siia variant 1, 2 ja/või 3 alajaotusest III.



# Natura 2000 aladel asuvad püsirohumaad HPK 9

Keskkonnatundliku püsirohumaad kasutusotstarvet ei tohi muuta ja seda ei tohi üles künda. Keskkonnatundlik püsirohumaad on Natura 2000 võrgustiku alal asuv:

- ▶ 1) püsirohumaad, mille põllu muld on 100 protsendi ulatuses turvasmuld;
- ▶ 2) pärandniit
- ▶ 3) inventeeritud väärtuslik püsirohumaad.

Uuendamine on lubatud üksnes pealkülvi teel ainult turvasmullaga püsirohumaad. Uuendamisest tuleb PRIA-t eelnevalt teavitada.

Pärandniitu ega inventeeritud väärtuslikku püsirohumaad ei ole lubatud uuendada ka pealkülvi teel.

Kui kasutusotstarvet on muudetud või nimetatud ala üles kündnud, peab püsirohumaad tagasi rajama PRIA määratud tähtpäevaks.

# Kohustuslikud majandamisnõuded- KM

- ▶ KM 1 Põhja- ja pinnavee kaitse ( 12 nõuet)
- ▶ KM 2 Nitraadireostuse vältimine nitraaditundlikul alal ( 15 nõuet)
- ▶ KM 3 Loodusliku linnustiku kaitse ja
- ▶ KM 4 Looduslike elupaikade, loomastiku ja taimestiku kaitse ( kokku 5 nõuet)
- ▶ KM 5 Toidu- ja söödaohutus ( 13 nõuet)
- ▶ KM 6 Hormoonide kasutamine loomakasvatuses ( 1 nõue)
- ▶ KM 7 ja KM 8 Taimekaitsevahendite kasutamine ( 7 nõuet)
- ▶ KM 9 Vasikate pidamise miinimumnõuded ( 5 nõuet)
- ▶ KM 10 Sigade pidamise miinimumnõuded ( 6 nõuet)
- ▶ KM 11 Põllumajandusloomade kaitse ( 5 nõuet)

# Põhja-ja pinnavee kaitse

KM 1 Põhja -ja pinnavee kaitse

KM 2 Nitraadireostuse vältimine  
nitraaditundlikul alal

- ▶ Veeluba, sanitaarkaitseala
- ▶ Sõnniku hoidmine ( hoidlas, aunas) ja väetamine
- ▶ Loomade karjatamine veekaitsevööndis
- ▶ Talvised söötmiskohad
- ▶ Põlluraamat



# Veeluba KM nõue 1

Veeluba kohustuslik, kui:

- 1) võetakse pinnavett, sealhulgas jääd, enam kui 30 kuupmeetrit ööpäevas;
- 2) võetakse põhjavett rohkem kui 150 kuupmeetrit kuus või rohkem kui 10 kuupmeetrit ööpäevas;

# Veehaarde sanitaarkaitseala KM1 nõue3 ja KM2 nõue6

Veehaarde sanitaarkaitsealal on **majandustegevus keelatud**,

- ▶ välja arvatud:
  - 1) veehaarde ehitamine, teenindamine ja kasutamine;
  - 2) sanitaarkaitseala hooldamine;
  - 3) metsa hooldamine;
  - 4) rohttaimede niitmine ja niite koristamine või äravedu;
  - 5) õiguspäraselt ehitatud ehitise kasutamine ja muu ehitisega seonduv tegevus kavandatud viisil, kui ehitis ei põhjusta vee kvaliteedi halvenemist;
  - 6) teadustöö tegemine.
- ▶ Sanitaarkaitseala ulatus 10-50 m olenevalt põhjavee kaitstusest

# Kaevu hooldusala KM 1 nõue 4 ja KM2 nõue 5

Hooldusala on 10 m puurkaevu, salvkaevu ümber

Seal keelatud:

- ▶ väetise ja taimekaitsevahendi hoidmine ja kasutamine;
- ▶ karjatamine;
- ▶ reoveesette kasutamine,
- ▶ sõnniku ja vadaku laotamine
- ▶ sõnnikuauna paigutamine;



## Sõnnikuhoidla KM1 nõue10 ja KM2 nõue 11

- ▶ Kõikidel loomapidamishoonetel, kus peetakse üle 5 loomühiku loomi, peab olema lähtuvalt sõnnikuliigist sõnnikuhoidla või sõnniku- ja virtsahoidla.
- ▶ Sõnnikuhoidla või sõnniku- ja virtsahoidla peab mahutama vähemalt kaheksa kuu sõnniku ja virtsa
- ▶ Loomapidamishoonel, kus kasutatakse sügavallapanutehnoloogiat ja mis mahutab 8 kuu sõnnikukoguse, ei pea sõnnikuhoidlat olema
- ▶ Kui loomapidaja suunab sõnniku lepingu alusel hoidmisele või töötlemisele teise isiku hoidlasse või töötlemiskohta, peab loomapidamishoone kasutamisel olema tagatud lekkekindla hoidla olemasolu, mis mahutab vähemalt ühe kuu sõnnikukoguse.
- ▶ Kui loomapidamishoones peetavaid loomi on 5 või vähem loomühikut ja seal tekib tahesõnnik või sügavallapanusõnnik, võib tekkivat sõnnikut ajutiselt enne laotamist või auna viimist hoiustada hoone juures veekindla põhjaga alal ja vihmavee eest kaitstult.

## Sõnnikuhoidla KM1 nõue10 ja KM2 nõue 11

- ▶ Sõnnikuhoidlad, sõnniku- ja virtsahoidlad ning sügavallapanuga loomapidamishooned peavad olema lekkekindlad ning nende konstruktsioon peab tagama ohutuse ja lekete vältimise hoidla käitamisel, sealhulgas selle täitmisel ja tühjendamisel.
- ▶ Sõnnikuhoidla ja -rennid peavad olema ehitatud nii, et sademed ning pinna- ja põhjavesi ei valgaks sõnnikuhoidlasse.
- ▶ Sõnnikuhoidla ja -rennid peavad olema lekkekindlad. Ehitamisel peab kasutama materjale, mis tagavad lekkekindluse hoidla kasutusaja vältel
- ▶ Vedelsõnniku- ja virtsahoidla peab ammoniaagi lendumise vähendamiseks olema kaetud. Hoidla loetakse kaetuks, kui hoidlat katab kõva, painduv või ujuv kate, sealhulgas loomulik koorik. (ainult KM 2)

# Looma pidamise piirang

## KM 1 nõue 9 ja KM 2 nõue 10

- ▶ Loomade pidamisel peab põllumajandusettevõtja kasutatava maa suurus võimaldama tekkiva sõnniku laotamist kehtestatud sõnnikuga antava lämmastiku ja fosfori piirnormide kohaselt.
- ▶ Kui ettevõttes tekkiv sõnnikukogus ületab sõnnikuga antava lämmastiku ja fosfori k piirnorme haritava maa ühe hektari kohta, tohib rohkem loomi pidada juhul, kui üle jääv sõnnik võõrandatakse sõnniku vastuvõtjaga sõlmitud lepingu alusel.
- ▶ Kui sõnniku äravedamiseks kasutatakse kolmanda osalise pakutavat äravedamisteenust, peab teenuse tellija säilitama teenuse osutamise seotud dokumendid laotamis- või müügilepingu lisana.

Nitraaditundlikul ala kaitsmata põhjaveega aladel ja karstialal ei tohi pidada loomi üle 1,5 loomühiku põllumajandusmaa hektari kohta

[Sõnnikukalkulaator](#)

## Sõnniku laotamise normid KM 1 nõue2

- ▶ Kevadel võib sõnnikut laotada alates 20.märtsist, kui maapind ei ole kaetud lumega, külmunud või perioodiliselt üle ujutatud või veega küllastunud.
- ▶ Kasvavate kultuurideta põllul tuleb sõnnik pärast laotamist mulda viia **24 tunni** jooksul.
- ▶ Sõnnikuga on lubatud anda haritava maa ühe hektari kohta kuni 25 kg fosforit aasta. sealhulgas fosfor, mis jääb karjatamisel maale loomade väljaheidetega. Haritavale maale sõnnikuga antava fosfori kogust võib vajaduse korral suurendada või vähendada arvestusega, et jooksva viie aasta keskmisena antud fosfori kogus ei ületa 25 kg hektari kohta
- ▶ Fosfori normi ei kohaldata, kui mullas taimedele omastatava fosfori tarve on suur või väga suur ja selle tõendamiseks on põllumajandusega tegelev isik korraldanud vähemalt kord viimase viie aasta jooksul iga viie hektari kohta mullaproovide võtmise ning analüüsimise akrediteeritud laborianalüüsi meetodiga.

# Lämmastiku laotamise normid KM 2 nõue 4

- ▶ Sõnnikuga on lubatud anda haritava maa ühe hektari kohta kuni 170 kg lämmastikku aastas, sealhulgas loomade karjatamisel maale jäävas sõnnikus sisalduv lämmastik.
- ▶ Lämmastikku sisaldava väetisega antava lämmastiku kogus ei tohi ületada kogust, mis on vajalik kasvatatava kultuuri planeeritava saagi saamiseks.

Lämmastikku sisaldava väetisega väetamise planeerimisel ja väetamisel tuleb arvestada:

- 1) kasvatatava kultuuri ning selle planeeritava saagi saamiseks vajaliku lämmastiku tarvet ;
- 2) eelkultuuri mõju järgneva kasvuaasta põhikultuuri lämmastikunormi planeerimisel ;
- 3) sõnniku järelmõju

Mineraallämmastiku kogused, mis on suuremad kui 100 kg hektarile, tuleb anda jaotatult.

# Väetamise piirang KM1 nõue 6 ja 8 ja KM2 nõue 1 ja 2

- ▶ Väetise ja taimekaitsevahendi kasutamine ning vee kvaliteeti halvendada võiv muu tegevus on keelatud allikatel, karstivormidel ja karstijärvikutel ning nende ümbruses **kümne meetri** ulatuses allika veepiirist, karstivormi servast või karstijärviku kõrgeima veetaseme piirist.
- ▶ Mineraalväetist ei tohi laotada juhul, kui maapind on külmunud, lumega kaetud, perioodiliselt üle ujutatud või veega küllastunud.
- ▶ Lämmastikku sisaldavat mineraalväetist ei tohi laotada 15. oktoobrist kuni 20. märtsini.
- ▶ Kui maapinna kalle on 5–10 protsenti, on pinnale väetise laotamine keelatud 1. oktoobrist kuni 20. märtsini.
- ▶ Väetise laotamine pinnale on keelatud haritavaal maal, mille maapinna kalle on üle 10 protsenti
- ▶ Määrus18, kaldega ala erandid , PRIA veebikaart kaldega alad

# Nitraaditundlikul ala piirang KM2 nõue3 ja 4

- ▶ Nitraaditundlikul alal asuvatele olulistele allika- ja karstialadele jäävatel allikatel, karstivormidel ja karstijärvikutel ning nende ümbruses 50 meetri ulatuses allika veepiirist, karstivormi servast või karstijärviku kõrgeima veetaseme piirist on keelatud:
  - 1) väetamine;
  - 2) kasutada reoveesetet;
  - 3) sõnniku hoidmine aunas;

Kaitsmata põhjaveega aladel ja karstialal ei tohi:

- ▶ 1) mineraalväetisega antav lämmastikukogus olla aastas üle 120 kg haritava maa ühe hektari kohta ning taliviljadele ja mitmeniitelistele rohumaadele korraga antav lämmastikukogus olla aastas üle 80 kg haritava maa ühe hektari kohta;
- ▶ 2) kasutada reoveesetet.

# Sõnniku laotamise keeld KM1 Nõue 7 ja KM2 nõue 9

Laotamise keeld alates:

- ▶ 20.september- Vedelsõnniku paisklaotamine
- ▶ 1.november ( 15.oktoober)- **vedelsõnnik**
- ▶ 1.november - sõnnik kasvavate kultuuridega kaetud haritavale maale kui see 24 tunni jooksul mulda ei viida.
- ▶ 1.detsember- ega muul ajal, kui maapind on kaetud lumega, külmunud või perioodiliselt üle ujutatud või veega küllastunud-  
**Sõnnik** ning muud orgaanilisi väetised
- ▶ Keeld kehtib kuni 20.märtsini



## Sõnnikuaun KM 1 nõue 11 ja KM 2 nõue 12

- ▶ Haritaval maal on aunas enne laotamist lubatud hoida kuni kahe kuu jooksul vaid tahesõnnikut, mille kuivainesisaldus on vähemalt 20 protsenti ning mis ei ületa ühe vegetatsiooniperioodi kasutuskogust.
- ▶ Sügavallapanusõnnikut, mille kuivainesisaldus on vähemalt 25 protsenti ning mille kogus ei ületa ühe vegetatsiooniperioodi kasutuskogust, on aunas lubatud hoida kuni kaheksa kuu jooksul, teavitades sellest Keskkonnaametit vähemalt 14 päeva enne aunastamise alustamist
- ▶ Tahe- ja sügavallapanusõnniku ladustamine auna on keelatud 1. novembrist kuni 31. detsembrini.
- ▶ Sõnnikuaun peab paiknema tasasel maal, vähemalt 50 meetri kaugusel pinnaveekogust, kaevust ja karstilehtrist.
- ▶ Sõnnikuauna ei tohi rajada maaparandussüsteemi drenaažitoru kohale, kaitsmata põhjaveega, liigniiskele ega üleujutatavale alale ega veekaitsevööndisse
- ▶ Kaitsmata põhjaveega alade kaart: Maa-amet-geoloogilised kaardid-põhjavee kaitstus <https://xgis.maaamet.ee/xgis2/page/app/geoloogia400k>

## Sõnnikuaun KM 2 nõue 12

- ▶ Sõnnikuaun peab olema kaetud vettpidava materjaliga või vähemalt 20 cm paksuse turba-, põhu-, mulla-, saepuru- või puitlaastukihiga. ( üle 2 nädala ja kuni 8 kuud aun)
- ▶ Sõnnikuauna ei tohi kahel teineteisele järgneval aastal paigutada samasse kohta.
- ▶ Kui sõnnikut säilitatakse aunas kauem kui kaks nädalat, tuleb ladustamiskoha pinnas enne ladustamist katta lekkekindla või vedelikke imava materjaliga, nagu vähemalt 20 cm paksune turba- või põhukiht. Nõue ei kehti sügavallapanusõnnikule.

# Kompostiaun KM 1 nõue 11 ja KM 2 nõue 12

Sõnniku kompostimine on sõnniku aeroobne lagunemisprotsess, mille käigus orgaaniline aine laguneb mikro- ja makroorganismide toimel.

- ▶ Sõnnikut tohib kompostida eelkõige sõnnikuhoidlas või haritavaal maal aunas.
- ▶ Aunas on lubatud kompostida ainult sügavallapanusõnnikut, mille kuivainesisaldus on aunastamisel vähemalt **25 protsenti**. Kompostitava sõnniku kuivainesisaldus määratakse ühesuguse tehnoloogiaga toodetud sõnnikust tootja kulul enne aunastamise alustamist vähemalt kord kahe aasta jooksul ühest proovist akrediteeritud laborianalüüsi meetodiga.
- ▶ Sõnniku kompostimise auna moodustamisest tuleb teavitada Keskkonnaametit vähemalt 14 päeva enne aunastamise alustamist.

## Kompostiaun KM 1nõue 11 ja KM 2 nõue 12

- ▶ Kompostimine põllul aunas on lubatud mahus, mis ei ületa samale põllule laotada lubatud toitainete piirnorme.
- ▶ Kompostitava sõnniku auna kõrgus auna moodustamise ajal võib olla maksimaalselt 2 meetrit ja auna kuju peab välistama sademete vee kogunemise aunale.
- ▶ Kompostitav sõnnik tuleb aunast põllule laotada hiljemalt 24 kuu jooksul pärast aunastamise alustamist.
- ▶ Komposti aunast äravedamise järgselt tuleb rohumaal asunud auna alus haljastada hiljemalt järgmise vegetatsiooniperioodi alguseks. Uut kompostitava sõnniku auna ei tohi paigutada samasse kohta laotamise järgselt viiel järjestikusel aastal.

# Silo ladustamine KM 2 nõue 13

- ▶ Silohoidla siloga kokkupuutuvad konstruktsioonid peavad olema veekindlad.
- ▶ Silomahl tuleb suunata spetsiaalsesse hoidlasse või virtsahoidlasse.
- ▶ Silomahla hoidla peab mahutama vähemalt 10 liitrit silomahla 1 m<sup>3</sup> silohoidla ruumala kohta.
- ▶ Silo ladustamisel maa peale tuleb alusmaterjalina kasutada veekindlat materjali ja silomahla sidumiseks põhukihti paksuses, mis väldib silomahla keskkonda valgumise. Kuivaine sisaldus silol vähemalt 30 %
- ▶ Ladustamine toimub tasasel maal, vähemalt 50 meetri kaugusel veekogust, kaevust ja karstilehtrist. silo ei tohi ladustada maaparandussüsteemi drenaažitoru kohale, liigniiskele ega üleujutatavale alale.
- ▶ Silo ladustamisel maa peale silopätsina ei tohi kahel teineteisele järgneval aastal silopätsi paigutada samasse kohta.
- ▶ Rullsilu põllul hoidmisel on keelatud silorullide virnastamine ja paigutamine veekaitsevööndisse.

# Veekaitsevöönd

Veekaitsevööndi ulatus tavalisest veepiirist on:

- ▶ 1) Läänemerel, Peipsi, Lämmi- ja Pihkva järvel ning Võrtsjärvel - 20 m;
- ▶ 2) teistel järvedel, veehoidlatel, jõgedel, ojadel, allikatel, peakraavidel ja kanalitel ning maaparandussüsteemide eesvooludel - 10 m;
- ▶ 3) maaparandussüsteemide eesvooludel valgalaga alla 10 km<sup>2</sup> - 1 m

Veekaitsevööndist võimalik vaadata

[PRIA veebikaart](#)

Keskkonnameti kitsenduste kaart

# Karjatamine veekaitsevööndis KM 1 nõue 12 ja KM 2 nõue 14

- ▶ Veekaitsevööndiga karjamaal karjatatavatele loomadele ei tohi anda lisasööta, välja arvatud mineraalsööt.
- ▶ Erandina on lisasööda andmine lubatud kevadisel üleminekul karjamaasöödale ning ebasoodsate tingimuste tõttu tekkinud karjamaarohu nappuse korral. Lisasööda andmise kohad peavad asuma väljaspool veekaitsevööndit.
- ▶ Muu veekogu kui mere ääres peab piki veekogu kallast olema igale loomühikule tagatud vähemalt **viis meetrit** kaldariba.
- ▶ Karjatamine muu veekogu kui mere veekaitsevööndis on keelatud 1. novembrist kuni 30. aprillini.
- ▶ (2) Karjatamine ei ole lubatud olulistel allika- ja karstialadel asuvatel allikatel ja nende veekaitsevööndis ning karstivormidel ja karstijärvikutel;
- ▶ Nõudeid kohaldatakse hoiualal või muul kaitstaval loodusobjektidel, kui kaitsekorralduskavaga või kaitseeeskirjaga ei ole määratud teisiti.

# Loomade välitingimustes pidamise nõuded

## KM 1nõue 13 ja KM nõue 15

Määrus 46 Põllumajandusloomade välitingimustes pidamisest lähtuva keskkonnariski vähendamise ja keskkonnaohtu vältimise nõuded

- ▶ Põllumajandusloomade välitingimustes pidamise nõudeid peavad täitma kõik loomapidajad, kes peavad alal rohkem kui 5 loomühikut loomi.
- ▶ Loomade välitingimustes pidamine on loomade karjatamine vegetatsiooniperioodil ja loomade pidamine välipidamisalal.
- ▶ Loomade välipidamisala ala, kus loomad viibivad väljaspool loomapidamishoonet ning mille eesmärk ei ole loomade karjatamine vegetatsiooniperioodil
- ▶ Loomade karjatamisel peab söötmis- ja jootmiskoht paiknema tasasel maal, vähemalt 20 meetri kaugusel karstilehtrist, väljaspool veekogu veekaitsevööndit ja kaevu sanitaarkaitse- või hooldusala.
- ▶ Loomade pidamine välipidamisalal ei tohi põhjustada keskkonnaohtu ega pinna- ja põhjavee saastumist virtsa ja sõnnikuga



# Ajutise söötmis- ja jootmiskoha nõuded

**Ajutine söötmis- ja jootmiskoht** on loomade söötmis- ja jootmisala, mis ei paikne kahel järjestikusel aastal samas kohas.

- ▶ ei tohi rajada maaparandussüsteemi drenaažitoru kohale, kaitsmata põhjaveega, liigniiskele ega üleujutatavale alale;
- ▶ peab paiknema tasasel maal, vähemalt 50 meetri kaugusel pinnaveekogust, kaevust ja karstilehtrist.
- ▶ tuleb lisada piisavalt allapanu ja eemaldada sealt sõnnikut vähemalt korra aastas. Piisavaks allapanuks saab pidada olukorda, kus välipidamisala söötmis- ja jootmiskoht on puhas ja kuiv.
- ▶ Pärast loomade välispidamisalal pidamise lõpetamist tuleb ajutise söötmis- ja jootmiskoha alune pinnas haljastada vegetatsiooniperioodi alguses.

# Alalise söötmiss- ja jootmiskoha nõuded

**Alaline söötmiss- ja jootmiskoht** on loomade söötmiss- ja jootmisala, mis paikneb ühes ja samas kohas vähemalt kahel järjestikusel aastal.

- ▶ ei tohi rajada veekaitsevööndisse, maaparandussüsteemi drenaažitoru kohale, liigniiskele ega üleujutatavale alale;
- ▶ peab paiknema tasasel maal, vähemalt 50 meetri kaugusel pinnaveekogust, kaevust ja karstilehtrist.
- ▶ peab olema lekkekindel. Ehitamisel peab kasutama materjale, mis tagavad lekkekindluse söötmiss- ja jootmiskoha ekspluatatsioonaja vältel. -hakkab kehtima 1.oktoober 2023
- ▶ tuleb lisada piisavalt allapanu ja eemaldada sealt sõnnikut vähemalt korra aastas. Piisavaks allapanuks saab pidada olukorda, kus söötmiss- ja jootmiskoht on puhas ja kuiv.

# Põlluraamat KM1 Nõue 5 ja KM2 nõue 7

## Määrus 52

Põllumajandusega tegelev isik peab pidama põlluraamatut, kuhu tuleb muu hulgas kanda järgmised andmed:

- 1) nimi ja isikukood või äriregistri või maksukohustuslaste registri kood;
- 2) põllu ja rohumaa tähis ja pindala, sealhulgas piisava täpsusastmega digitaalne kaart või muu sobiv kaardimaterjal
- 3) põllul kasvatatav taimekultuur, taimeliik, taimesort või muu põllumajandusmaa kasutamise viis;
- 4) andmed tööde kohta: külvamine, istutamine, väetamine, sealhulgas sõnniku laotamine ja lupjamine, taimekatsetööd ja koristamine ning tehtud tööde alguse ja lõpetamise kuupäevad, tööala pindala, kui see ei lange kokku põllu pindalaga
- 5) väetiste, sealhulgas kasutatud tahe- ja vedelsõnniku kogused, nende üldlämmastiku- ja fosforisisaldus, sõnnikus taimedele omastatava lämmastiku sisaldus, kasutamise aeg ning lupjamise korral kasutatud lubiväetise nimetus ja kogus;

# Põlluraamat

- 6) sõnnikuauna moodustamise alguse ja lõpu kuupäev, aunast sõnniku või komposti laotamise kuupäev ning sõnnikuauna paiknemise koht kaardil;
- 7) loomade karjatamise korral andmed karjatamisperioodi, karjatatud loomade liigi ja arvu, karjamaa asukoha, pärast karjatamist maale jääva sõnnikus sisalduva lämmastiku kogus ning karjamaa pindala
- 8) taimekaitseaduse § 78 lõikes 6 nimetatud andmed; taimekaitsevahendi nimetus, kasutamise aeg, kulunorm, kultuur ja maa-ala, teenuse osutaja
- 9) mullaproovi analüüsi andmed
- 10) kultuuride koristusjärgne tegelik saagikus ja planeeritud saagikus
- 11) andmed eelkultuuri külvi ebaõnnestumise või taimiku hävimise ning eelkultuuri mõju arvestamata jätmise või arvestamise vähendamise kohta.

Maaparandustööd ( ehitus, hooldamine)

# Põlluraamat

- ▶ Andmed kantakse põlluraamatusse iga põllu kohta.
- ▶ Isik võib põlluraamatusse kanda muud asjakohased põllumajandusliku tegevusega seotud andmed.
- ▶ Põlluraamatusse kantakse andmed tehtud tööde kohta kümne kalendripäeva jooksul töö tegemisest või lõpetamisest arvates.
- ▶ Põllumassiivi või selle osa üleminekul uuele valdajale tuleb põllumassiivi või selle osa andmeid sisaldav põlluraamatu osa üle anda uuele valdajale, kes jätkab selle põlluraamatu osa pidamist.
- ▶ Põlluraamatusse kantud andmeid säilitatakse kümme aastat andmete põlluraamatusse kandmisest arvates

## KM 3 Loodusliku linnustiku kaitse

## KM 4 Looduslike elupaikade, loomastiku ja taimestiku kaitse

NÕUE 1: Kui põllumajandustootja valduses olev maa asub **kaitseala** või **püsielupaiga** **sihtkaitsevööndis**, siis on tal (juhul kui kaitse-eeskiri ei sätesta teisiti) keelatud:

- ▶ 1) majandustegevus (väetamine, taimekaitsevahendite kasutamine, rohumaade uuendamine, metsa majandamine, maaparandussüsteemi rajamine)
- ▶ 2) loodusvarade (metsa, maavara, maavaravarau, loodusliku kivimi, setendi) kasutamine, pinnase teisaldamine ning vee ja jää võtmine pinnaveekogust rohkem kui 30 m<sup>3</sup> /ööpäevas

NÕUE 2: Kui põllumajandustootja valduses olev maa asub **kaitseala** või **püsielupaiga** **piiranguvööndis**, siis on tal (juhul kui kaitse-eeskiri ei sätesta teisiti) keelatud:

- ▶ 1) uute maaparandussüsteemide rajamine
- ▶ 2) veekogu veetaseme ja kaldajoone muutmine
- ▶ 3) puhtpuistute kujundamine, energiapuistu rajamine
- ▶ 4) biotsiidi, taimekaitsevahendi ja väetise kasutamine

# Hoiuala

- ▶ NÕUE 3: Kui põllumajandustootja valduses olev maa asub **hoiualal**, siis peab tal olema hoiuala valitseja nõusolek:
- ▶ 1) tee rajamiseks
- ▶ 2) loodusliku kivimi või pinnase teisaldamiseks
- ▶ 3) maaparandussüsteemi rajamiseks ja rekonstrueerimiseks
- ▶ 4) veekogu veetaseme ja kaldajoone muutmiseks
- ▶ 5) biotsiidi ja taimekaitsevahendi kasutamiseks
- ▶ 6) loodusliku ja poolloodusliku rohumaa ja poldri kultiveerimiseks või väetamiseks
- ▶ 7) puisniiduilmelisel alal puude raiumiseks

# Niitmise piirang ja sihtotstarbe muutmisele luba

- ▶ NÕUE 4: Kui põllumajandustootja valduses olev maa asub kaitsealal või püsielupaigas peab ta arvestama kaitse-eeskirjas toodud ajalise liikumispiiranguga või ajalise piiranguga niitmisele.
- ▶ NÕUE 5: Kui põllumajandustootja valduses olev maa asub kaitsealal, hoiualal või püsielupaigas, siis peab tal olema kaitstava loodusobjekti valitseja nõusolek selle maa katastriüksuse kõlvikute piiride ja/või sihtotstarbe muutmiseks loa taotlemisel.
- ▶ Kõik need 5 nõuet on sätestatud Looduskaitseseaduses  
vaata maa-ameti geoportaal

[Looduskaitsealad](#)





MAA-AMET

Otsing

Haabneeme

Looduskaitse

kaardirakenduse teemakihid

Kaitstavad loodusobjektid

Kaitseala

Hoiuala

Kaitstav looduse üksiko...

KOV kaitstav loodusobj...

Püsielupaik

III kat. kaitsealune fauna

III kat. kaitsealused see...

III kat. kaitsealused tai...

Võõndid

Liikumispiirangud ja keelua...

Natura 2000 alad

Projekteeritav kaitseobjekt

Poollooduslik kooslus

Katastrikaart

Lähteülesanne

Linu kihid

X-GIS. Maa-amet. Kõik õigused kaitstud.  
Keskkonnaministerium EELIS KKR  
e-post: kaardirakendus@maamet.ee

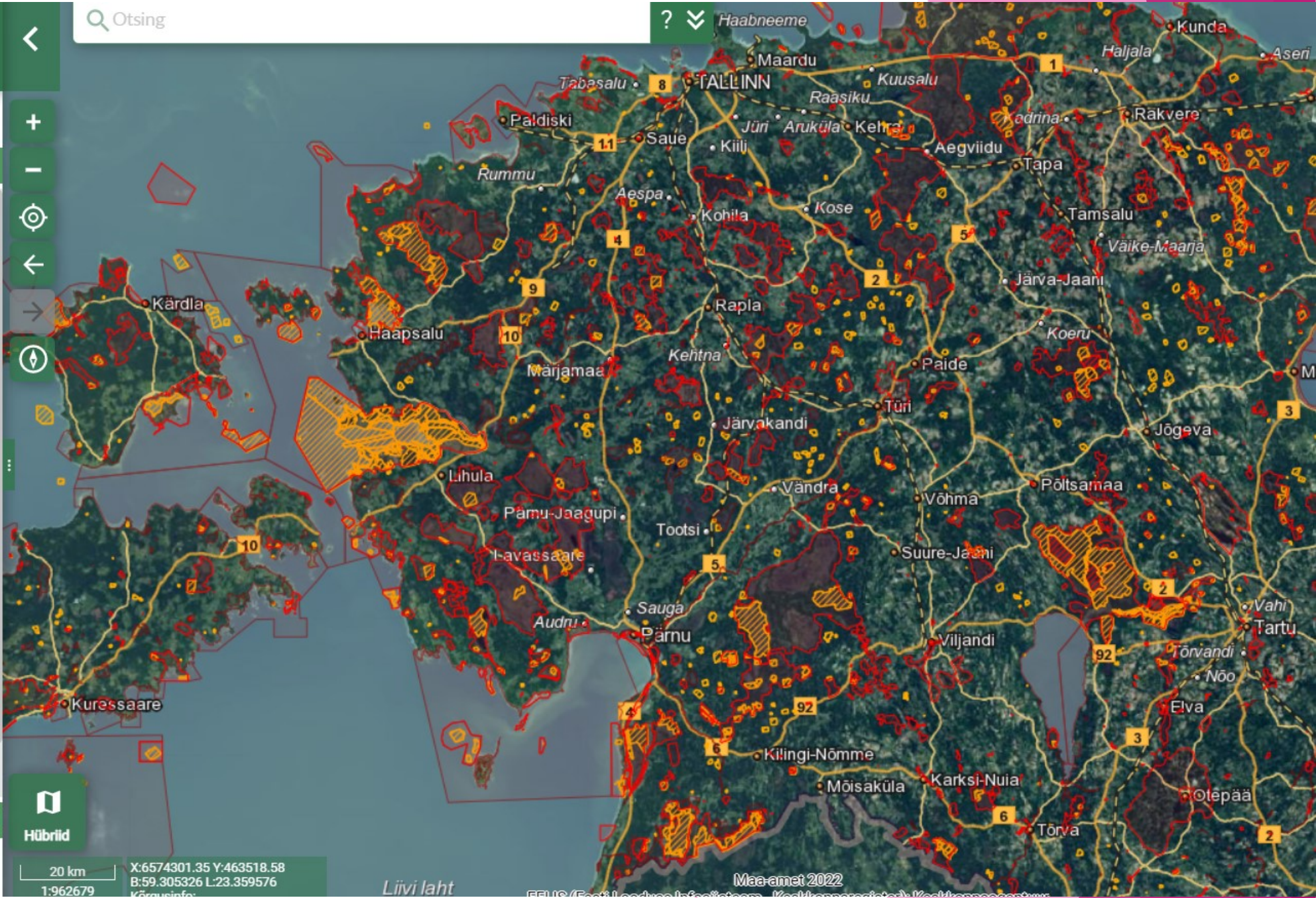


20 km  
1:962679

X:6574301.35 Y:463518.58  
B:59.305326 L:23.359576  
Kõrgusinfo:

Liivi laht

Maa-amet 2022



# Taimekaitsevahendite kasutamine

## KM7 ja KM 8

### ► Kokku 7 nõuet

Taimekaitsevahendit **hoitakse** selleks sobivas ruumis, taimekaitsevahendi väikese koguse puhul ka selleks ettenähtud konteineris või kapis, mis on lukustatud ja millel on mürgise aine puhul kasutatav hoiatusmärk. Taimekaitsevahendit hoitakse eraldi toidust, ravimitest ja söödast, et vältida nende saastumist taimekaitsevahendiga.

Taimekaitsevahendit tohib **kasutada** üksnes taimekaitsevahendi loas määratud ja taimekaitsevahendi märgistusele vastavatel tingimustel ja määruse nõuete kohaselt, arvestades veeseaduses sätestatud erisustega.

**UUS Koolituse nõue:** Taimekaitsevahendi turustaja, professionaalne kasutaja ja nõustaja peavad olema läbinud taimekaitsekoolituse ning neil peab olema selle läbimist tõendav taimekaitsetunnistus.

Põllumajandusministri 29. novembri 2011. a [Määrus nr. 90](#) „Taimekaitsevahendi kasutamise ja hoiukoha täpsemad nõuded“

# Toidu ja söödaohutus KM-5

Siin 13 nõuet  
Toiduohutus 7 nõuet,  
Söödaohutus 5  
nõuet,  
1 nõue mõlemale



# Hormoonide kasutamine loomakasvatuses - KM 6

- NÕUE 1: Turustada ei tohi inimtoiduks loomi ja neilt pärit loomseid saadusi, kellele on manustatud keelatud aineid ning ravimeid või kui loomaarsti poolt määratud ravimi keeluaeg ei ole möödas.
- NÕUE 2: Loomapidaja peab arvestust põllumajandusloomale manustatud ravimite ja ravimsöötade kohta.

Arvestuses kajastatakse:

- 1) looma või loomarühma identifitseerimise andmed;
- 2) kasutatud ravimi või ravimsööda nimetus ja manustatud kogus;
- 3) andmed ravimi väljastanud veterinaararsti või apteegi kohta;
- 4) ravimi manustamise kuupäev ja andmed manustaja kohta;
- 5) veterinaararsti etteantud manustamisviis ja raviskeem;
- 6) määratud keeluaeg..

# Loomade heaolu

Tingimuslikkuses 16 nõuet, mis puudutab loomade heaolu

➤ **KM 9: vasikate pidamise miinimumnõuded( 5 nõuet)**

Nõuded vasikate pidamisele ja selleks ettenähtud ruumile või ehitisele,

Vastu võetud 27.08.2009 nr 90

➤ **KM 10: sigade pidamise miinimumnõuded(6 nõuet)**

Nõuded sigade pidamisele ja selleks ettenähtud ruumi või ehitise kohta, sigade suhtes rakendada lubatud veterinaarsete menetluste loetelu ja neid läbiviivad isikud ning nõuded nende menetluste teostamisele ja neid menetlusi teostava isiku ettevalmistusele, Vastu võetud 03.12.2002 nr 80

➤ **KM 11: põllumajandusloomade kaitse (5 nõuet)**

Eestis reguleerib loomade heaolu Loomakaitseseadus Vastu võetud 13.12.2000



Vaike Nõu tel. 5242319

Vaike.nou@mail.ee



Euroopa Maaelu Arengu  
Põllumajandusfond:  
Euroopa investeeringud  
maapiirkondadesse



mes nõuandeteenistus  
www.pikk.ee