



MAAELUMINISTEERIUM

Veekaitsealased põllumajandustoetused

Mae Alviste

Maakasutuspoliitika osakonna nõunik

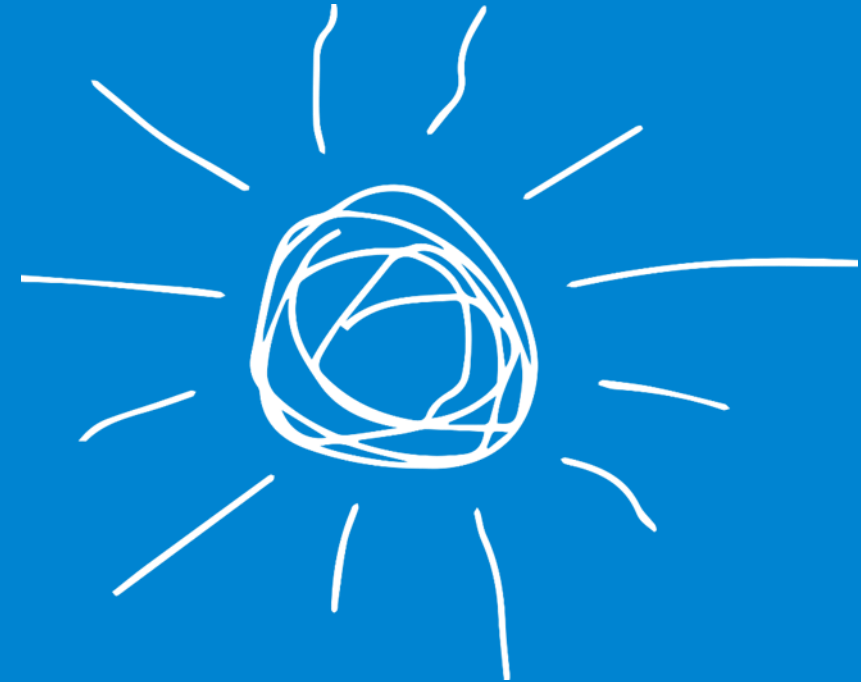
25.04.2023



Euroopa Maaelu Arengu
Põllumajandusfond:
Euroopa investeeringud
maapiirkondadesse



MAAELUMINISTEERIUM



Mulla- ja veekaitse toetused

- **2023. aastast rakenduvad:**

- Turvas- ja erodeeritud mulla kaitse toetus
- Põhjavee kaitse toetus
- Pinnavee kaitse toetus

- **2024. aastast rakenduvad:**

- Väärtusliku PüR turvas- ja erodeeritud mulla kaitse toetus
- Väärtusliku PüR põhjavee kaitse toetus

Turvas- ja erodeeritud mulla kaitse toetus



Toetusõiguslikkuse nõuded taotlejale

- FIE, juriidiline isik
- Põllumajandusliku tegevusega tegelev aktiivne tootja, kellele
 - antakse 1. aastal lisaks KSMi ja kes järgnevatel aastatel taotleb KSMi või
 - kes peab loomi (rohumaal ha kohta min 0,2 lü veiseid, lambaid, kitsi).
- Ei anta (MAK) piirkondliku mullakaitse või veekaitse toetuse taotlejale.

Toetusõigusliku maa nõuded

- Maa peab vastama otsetoetuste andmise tingimustele.
- Toetatakse vähemalt 0,3 ha suurust rohumaad.
- Turvasmulla või erodeeritud mulla osatähtsus on üle 70%
- Sama maa kohta ei anta KSMi, ökoalade toetust, mesilaste korjealade toetust, muud mulla- ja veekaitsetoetust, väärtusliku PüR toetust (2024)
- Toetust ei anta keskkonnatundliku PüR ja pärandniidu toetuse õigusliku maa kohta

Tingimuslikkus ja baasnõuded

- Põllumajanduslikus tegevuses ja kogu põllumajandusmaal tuleb täita tingimuslikkuse nõudeid
- Põlluraamatu pidamine
- HPK 1 (püsirohumaa), HPK 2 (turvasmuldade kaitse), HPK 5 (kaldega alad), HPK 9 (keskkonnatundlikud alad)

Tegevuse elluviimise nõuded rohumaal

- Kui maa ei ole rohumaa, peab see olema rajatud 15. juuniks.
- Ülekarjatamine ja glüfosaadi kasutamine on keelatud.
- Ei künta, kultiveerita, koorita, randaalita, freesita ja ei tehta muid rohukamarat kahjustavaid mullaharimistöid.
- Turvasmullal asuvat rohumaad võib 1x perioodi jooksul freesida või kuni 2x randaalida.
- Uuendada võib üksnes otsekülvi ja pealtparandamise teel.
- Äestamine on lubatud.
- Nõudeid tuleb täita kogu kohustusealusel rohumaal.

Muud nõuded

- Kohustusealusel maal mullaproovid (Corg, pH, P, K):
 - - teise kohustuseaasta 1. dets või regulaarselt 5. a 1. dets
 - - turvasmullal 20 ha järel
 - - erodeeritud mullal 2 ha järel
- Mullakaitseline koolitus:
 - - läbitud teise aasta 1. detsembriks

Ühikumäär: 70 eur/ha

Sihttase: 24 000 ha

Kogueelarve: ca 7,7 miljonit eur



Põhjavee kaitse toetus

Toetusõiguslikkuse nõuded taotlejale

- FIE, juriidiline isik
- Põllumajandusliku tegevusega tegelev aktiivne tootja,
 - *kellele antakse 1. aastal lisaks KSMi ja kes järgnevatel aastatel taotleb KSMi*
 - või
 - *kes peab loomi (rohumaal ha kohta min 0,2 lü veiseid, lambaid, kitsi).*
- Ei anta (MAK) piirkondliku mullakaitse või veekaitse toetuse taotlejale.

Toetusõigusliku maa nõuded

- Maa peab vastama otsetoetuste andmise tingimustele.
- Toetatakse vähemalt 0,3 ha suurust rohumaad:
 - asub min 50% ulatuses kaitsmata põhjaveega alal või olulisel allika- ja karstialal
 - või
 - sellel asub allikas või karstivorm
- Sama maa kohta ei anta KSMi, ökoalade toetust, mesilaste korjealade toetust, muud mulla- ja veekaitsetoetust, väärtusliku PüR toetust (2024)
- Toetust ei anta keskkonnatundliku PüR ja pärandniidu toetuse õigusliku maa kohta

Tingimuslikkus ja baasnõuded

- Põllumajanduslikus tegevuses ja kogu põllumajandusmaal tuleb täita tingimuslikkuse nõudeid
- Põlluraamatu pidamine
- Väetamisplaani koostamine
- HPK 1 (püsirohumaa), HPK 9 (keskkonnatundlikud alad)

Tegevuse elluviimise nõuded rohumaal

- Kui maa ei ole rohumaa, peab see olema rajatud 15. juuniks.
- Ülekarjatamine ja glüfosaadi kasutamine on keelatud.
- Ei künta, kultiveerita, koorita, randaalita, freesita ja ei tehta muid rohukamarat kahjustavaid mullaharimistöid.
- Uuendada võib üksnes otsekülvi ja pealtparandamise teel.
- Äestamine on lubatud.
- Nõudeid tuleb täita kogu kohustusealusel rohumaal.

Muud nõuded

- Kohustusealuse maa 5 ha kohta mullaproovid:
(C_{org}, pH, P, K) teise kohustuseaasta 1.detsembriks või regulaarselt 5. a 1. detsembriks.
- Veekaitsealine koolitus:
 - läbitud teise aasta 1. detsembriks

Ühikumäär:

1) Kui rohumaid kuni 20% - 180 eur/ha

2) Kui rohumaid üle 20% - 85 eur/ha

Sihttase: ca 19 000 ha

Kogueelarve: ca 11,3 miljonit eur



Pinnavee kaitse toetus

Toetusõiguslikkuse nõuded taotlejale

- FIE, juriidiline isik
- Põllumajandusliku tegevusega tegelev aktiivne tootja,
 - *kellele antakse 1. aastal lisaks KSMi ja kes järgnevatel aastatel taotleb KSMi*
 - või
 - *kes peab loomi (rohumaal ha kohta min 0,2 lü veiseid, lambaid, kitsi).*
- Ei anta (MAK) piirkondliku mullakaitse või veekaitse toetuse taotlejale.

Toetusõigusliku maa nõuded

- Maa peab vastama otsetoetuste andmise tingimustele.
- Toetatakse vähemalt 0,3 ha suurust rohumaad, mis:
 - piirneb min 10 m veekaitsevööndiga (va Läänemeri) ning asub toitainete tõttu kesise, halva või väga halva seisundiklassiga pinnaveekogumi valgatal või
 - on MAK või SK maaparanduse investeeringutoetuse abil rajatud veekaitsevööndi laiend
- Sama maa kohta ei anta KSMi, ökoalade toetust, mesilaste korjealade toetust, muud mulla- ja veekaitsetoetust, väärtusliku PüR toetust.
- Toetust ei anta keskkonnatundliku PüR kohta ja pärandniidu toetuse õigusliku maa kohta.

Tingimuslikkus ja baasnõuded

- Põllumajanduslikus tegevuses ja kogu põllumajandusmaal tuleb täita tingimuslikkuse nõudeid.
- Põlluraamatu pidamine
- Väetamisplaani koostamine
- HPK 1 (püsirohuma), HPK 4+ (puhverribad, veekaitse-vööndid), HPK 9 (tundlikud alad)

Tegevuse elluviimise nõuded rohumaal

- Kui maa ei ole rohumaa, peab see olema rajatud 15. juuniks.
- 20m baasnõude veekaitsevöönd + 30m veekaitseline rohumaa.
- 10m baasnõude veekaitsevöönd + 40m veekaitseline rohumaa.
- Ei künta, kultiveerita, koorita, randaalita, freesita ja ei tehta muid rohukamarat kahjustavaid mullaharimistöid.
- Ei ole lubatud rohumaad uuendada, ülekarjatamine keelatud.
- Taimekaitsevahendi, väetise ja reoveesette kasutamine, sõnnikuhoidla ja -auna ning punktkoormusobjekti, sh loomade söötmis- ja jootmiskoht, paigaldamine on keelatud.

Muud nõuded

- Maaparanduse investeringutoetusega rajatud laiendi puhul järgida maaparandussüsteemi ehitusprojekti ja maaparandushoiutööde nõudeid.
- Veekaitseiline koolitus:
 - - läbitud teise aasta 1. detsembriks.

Ühikumäär:

1) Kui rohumaid kuni 20% - 220 eur/ha

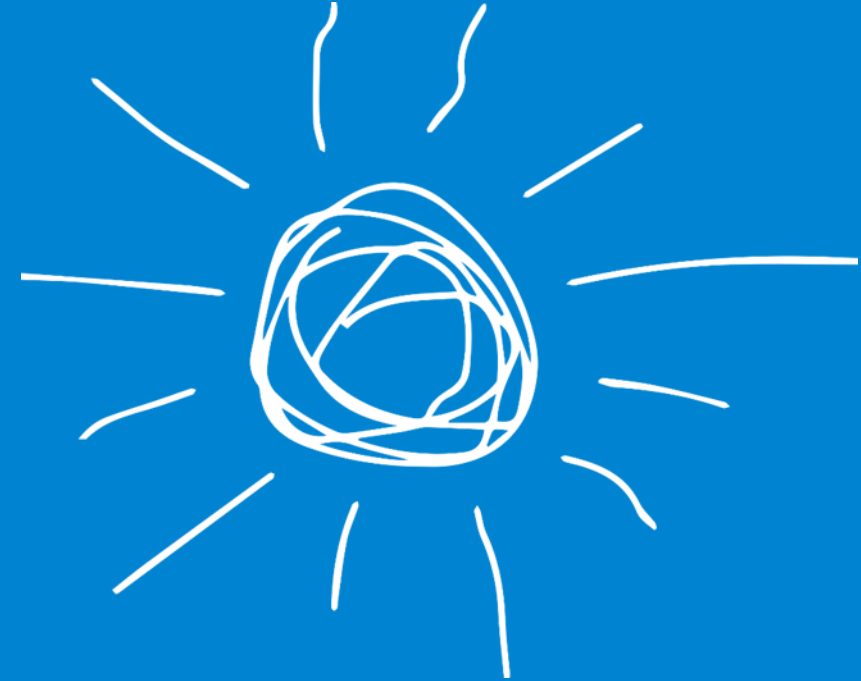
2) Kui rohumaid üle 20% - 110 eur/ha

Sihttase: ca 5 000 ha

Kogueelarve: ca 3,2 miljonit eur



MAAELUMINISTEERIUM



Keskkonnasõbraliku majandamise toetus

Toetuse eesmärk ja struktuur

EESMÄRK

- Soodustada keskkonnasõbralike majandamisviiside kasutuselevõttu ja jätkuvat kasutamist põllumajanduses, et kaitsta mulda ja vett ning parandada nende seisundit, samuti suurendada elurikkust ja maastikulist mitmekesisust ning tõsta põllumajandustootjate keskkonnateadlikkust.

STRUKTUUR

- **Põhitegevuse elluviimise nõuded:** 2023. aastal 8 tegevust, 2024. aastast lisandub veel 2.
- **Lisategevuse elluviimise nõuded:** 2023. aastal 5 tegevust, 2024. aastast lisandub veel 1.

Põhitegevuse nõuded (1)

1. Elektroonilise põlluraamatu pidamine (alates 2024. aastast)

2. Lämmastikubilansi koostamine (alates 2024. aastast)

3.1. Viljavaheldus ja liblikõieliste kultuuride kasvatamine

- ✓ Taotleja peab korraldama külvikorra või viljavahelduse nii, et samal maal ei kasvatata teravilja kauem kui kolmel ja maasikat kauem kui viiel järjestikusel aastal ning ristõieliste sugukonda kuuluvaid põllumajanduskultuure ei kasvatata sama maal uuesti enne kolme aasta möödumist. 2023. aastal ei kohaldata piirangut 2022. a külvatud taliviljadele.
- ✓ Vahekultuur, sööti jäetud maa ja mustkesa, mida kasutatakse põllumajanduskultuuride vaheldusena, ei katkesta külvikorras teravilja ja ristõieliste järgnevust.
- ✓ Teraviljade järgnevuse katkestab mais, tatar või sorgo.
- ✓ Viljavahelduse nõuet ei pea järgima mitmeaastase ristõielise köögivilja kasvatamisel ning sel juhul on lubatud mitmeaastast ristõielist köögivilja kasvatada samal kasvukohal mitu aastat järjest.



Põhitegevuse nõuded (2)

3.2. Viljavaheldus ja liblikõieliste kultuuride kasvatamine

- ✓ Majapidamise põllumaal tuleb liblikõieliste sugukonda kuuluvat põllumajanduskultuuri kasvatada vähemalt 15 protsendil põllumaast.
- ✓ Liblikõielisi võib kasvatada külvatud puhaskülvis, segus kõrreliste heintaimedega või segus teiste haljasväetiseks kasvatatavate põllumajanduskultuuridega. Kui kasvatatakse liblikõielisi segus teiste taimedega, tuleb järgida liblikõielistele seatud osakaalu segu taimikus (liblikõieliste osakaal vähemalt 30%, põldhernest vähemalt 70%).
- ✓ Kui taotleja ettevõtte on mahepõllumajanduse seaduse alusel tunnustatud, tuleb kasvatada liblikõielisi 20 protsendil põllumaast.
- ✓ Liblikõieliste ja viljavahelduse tegevustes võetakse arvesse põllumajanduskultuur, mida kohustuseaastal kasvatatakse põhikultuurina ning mida kasvatati samal maal põhikultuurina kohustuseaastale vahetult eelnenud aastatel.

Põhitegevuse nõuded (3)

4. Sertifitseeritud teraviljaseemne kasutamine

- ✓ Taotleja kasutab külvisena kohustuseaastal eelneva kalendriaasta sügisel ja kohustuseaasta kevadisel teraviljade külvipinnal kokku vähemalt 15 protsenti sertifitseeritud teraviljaseemet.
- ✓ 2023. aastal ei kohaldata antud nõuet põllumajandusmaa suhtes, millel kasvatati 2022. aastal sertifitseerimata seemnega külvatud taliteravilja.
- ✓ Maisi ja sorgo külvipinda ning teravilja ja teiste põllumajanduskultuuride segu külvipinda ei loeta teraviljade kogupinna hulka ning sertifitseeritud seemnega külvatud teraviljade pinna hulka. Teraviljadest koosnevad segud arvestatakse teraviljade pinna hulka. Sorgo ja maisi seemet ei arvestata sertifitseeritud teraviljaseemne hulka.
- ✓ Samale põllule ei tohi külvata sertifitseeritud ja sertifitseerimata seemet, välja arvatud juhul kui sertifitseerimata seemet kasutatakse allakülviks.
- ✓ Taotlejal peab seemnepartii sertifitseerimist tõendav külvatud seemne müügi pakendi etikett ja sertifitseeritud seemne ostmist tõendav dokument olema kohustuseaasta jooksul kohapeal kontrollimiseks kättesaadavad.

5. Glüfosaadi kasutamise piirang

- ✓ Taotleja ei tohi kasutada glüfosaati sisaldavaid taimekaitsevahendeid põllukultuuri tärkamisest, istutamisest või maha panemisest kuni saagi koristamiseni; maal, millel kasvatatakse aiakultuuri ning mustkesal, sööti jäetud maa, haljaskesal, haljasväetiseks kasvatatavatel taimedel ja vahekultuuridel.

Põhitegevuse nõuded (4)

6. Mullaproovid

- ✓ Taotletava põllumajandusmaa kohta tuleb võtta mullaproovid ning saata need mullaanalüüside tegemiseks ja pinnase analüüsimiseks akrediteeritud laboratoriumisse hiljemalt kohustuseaasta 1. detsembriks.
- ✓ Kui proov on varem võetud ja vajalikud parameetrid (mulla happesus, orgaanilise süsiniku sisaldus, taimedele omastatava fosfori ja kaaliumi sisaldus) on määratud, siis tuleb proov võtta mullaproovi võtmise aastale järgneva viienda aasta 1. detsembriks.
- ✓ Iga kuni 5 hektari põllumajandusmaa kohta, millele toetust taotletakse, tuleb võtta 1 mullaproov, mille on võimalik määrata mulla happesus, taimedele omastatav fosfor ja kaaliumi sisaldus. Kui põllumajandusmaad, mille kohta taotletakse on üle 10 hektari, tuleb mullaproovid võtta Maaelu Teadmuskeskuse (METK) korraldatud mullaproovivõtjate koolituse läbinud isik.
- ✓ Taotletud aiakultuuri aluse põllumajandusmaa iga kuni kolme hektari põllumajandusmaa kohta 1 mullaproov, millele on lisaks on võimalik määrata taimedele omastatava magneesiumi, kaltsiumi, vase, mangaani ja boori sisaldus.
- ✓ Kui proov on varem võetud ja vajalikud parameetrid on määratud, siis tuleb proov võtta mullaproovi võtmise aastale järgneva viienda aasta 1. detsembriks.
- ✓ Orgaaniline süsiniku sisaldus mullaproovist peab olema analüüsitud arvestusega, et iga 20 hektari kohta on vähemalt 1 mullaproov.
- ✓ Laboratoriumi väljastatud laboriprotokollid analüüsitulemustega peavad olema kohapeal kontrollimiseks kättesaadavad.

Põhitegevuse nõuded (5)

7. Koolitus

- ✓ Kohustuseaasta 1. detsembriks peab osalema vähemalt ühel keskkonnasõbraliku majandamise alasel koolitusel (infopäev, konverents, esitlustegevus).

8. Taimekaitsevahendi kasutamise piirang

- ✓ Sama keemilise taimekaitsevahendi (v. a. insektitsiidi) toimeainet ei kasutata samal põllul ühe kalendriaasta jooksul rohkem kui kaks korda.

9. Aiakultuuri teenindusala ja multši kasutamine

- ✓ Aiakultuuri teenindusala hoitakse rohukamaras ja maasikaridades kasutatakse multši.

10. Feromoonpüünised ja mitmekesisust toetavad elemendid

- ✓ Maal, millel kasvatatakse viljapuid, hoitakse kohustuseaasta 1. maist kuni 31. augustini feromoonpüüniseid tihedusega vähemalt üks püünis iga 0,3 hektari suuruse maa kohta, millel kasvatatakse viljapuid.
- ✓ Maale, millel kasvatatakse viljapuid või marjapõõsaid, paigutatakse iga 0,3 hektari kohta vähemalt kaks järgmist elurikkust soodustavat elementi: 1) putukate või lindude joogianum; 2) kivikuhil, oksakuhil või vana kõdunev puunott; 3) lindude pesakast, röövlindude istumiskoht; 4) putukapesa; 5) taru, milles peetakse mesilasi.

Lisategevuse nõuded (1)

1. Orgaanilise multši kasutamine

- ✓ Aiakultuuride kasvatamisel tuleb kasutada orgaanilist multši kas ainult ridades või reavahedes.

2. Haljasväetiskultuuri kasvatamine

- ✓ Köögivilja kasvatatakse maal, millel kohustuseaastale vahetult eelnenud kalendriaastal kasvatati põhikultuurina liblikõielisi heintaimi puhaskultuurina, segus kõrreliste heintaimedega või segus teiste haljasväetiseks kasvatatavate põllumajanduskultuuridega.
- ✓ Liblikõieliste heintaimede kaetus liblikõieliste-kõrreliste heintaimede ja liblikõieliste-haljasväetistaimede segu taimikus peab olema vähemalt 30 protsenti.
- ✓ Porgandit kasvatatakse maal, millel kohustuseaastale vahetult eelnenud kalendriaastal kasvatati põhikultuurina heintaimi puhaskultuurina või segus teiste haljasväetiseks kasvatatavate põllumajanduskultuuridega.

3. Mitmeliigilise väikese põllu lisategevus

- ✓ Taotleja kasvatab põllul vähemalt kaheksat erinevat põllumajanduskultuuri, mis kuuluvad köögivilja, rühvelkultuuri, lilled, ravim- või maitsetaimede hulka. Iga nimetatud põllumajanduskultuuri pind võib olla kuni 0,10 hektarit.

Lisategevuse nõuded (2)

- **4. Vahekultuuri kasvatamine (alates 2024. aastast)**

- **5. Happelise mulla lupjamine**

- ✓ Toetust antakse põllu kohta, mille kohta on koostatud ja PRIA-le elektrooniliselt PRIA e-teenuse keskkonna kaudu hiljemalt kohustuseaasta 1. detsembriks esitatud lubiväetise kasutamise soovitusel lubjatarbekaart, mis lähtub mullatüübist, mulla veerežiimist ning mullaproovidest analüüsitud mulla orgaanilise süsiniku sisaldusest, mulla happesusest ja taimedele omastatava kaltsiumi ja magneesiumi sisaldusest.
- ✓ Taotleja kasutab põllul, mille kohta on koostatud lubjatarbekaart, lubiväetist. Mulla lupjamiseks kasutatakse tuhka või lisaks tuhale muud lubiväetist. Lupjamiseks kasutatud lubiväetise kohta peavad andmed olema kantud väetiseregistrisse.
- ✓ Tuha tekke aluseks oleva toorme ja muu lubiväetise päritolu tõendav dokument peab olema kohapeal kontrollimiseks kättesaadav.
- ✓ Pärast mulla lupjamist külvatakse põllule põllumajanduskultuur või peab seal kasvama taimik. Põllul, millel kasutatakse lubiväetist, kasvatatakse sügisesi vahekultuure või peab seal olema püsirohumaa või talvine taimkate.
- ✓ Happelise mulla lupjamise lisategevuse elluviimise eest antakse toetust põllu kohta, millel on kuni 10 protsendi ulatuses, kuid mitte rohkem kui ühel hektaril, turvasmuldi (M, S, R, AM).

- **6. Glüfosaadi mittekasutamine**

- ✓ Kohustuseaasta jooksul ei kasutata glüfosaati sisaldavaid taimekaitsevahendeid kogu majapidamise põllumajandusmaal.

Toetuse ühikumäärad

- **Põhitoetuse ühikumäär 40–50 eur/ha**
 - (Mahepõllumajanduse korral ühikumäär 20–26 eur/ha)
 - **Köögivilja, maasikas, puuvilja- ja marjakultuurid - ühikumäär 230–254 eur/ha**
 - (Mahepõllumajanduse korral ühikumäär 50–70 eur/ha)

 - Lisatoetus aiakultuuride kasvatajatele orgaanilise multši eest 150–151 eur/ha
 - Lisatoetus köögivilja kasvatajatele haljasväetise kasvatamise eest 110–154 eur/ha
 - Lisatoetus mitmeliigilistele väikestele põldudele 340–476 eur/ha
 - Lisatoetus vahekultuuride kasvatamise eest 60–84 eur/ha
 - Lisatoetus happeliste muldade lupjamiseks 50–70 eur/ha
 - Lisatoetus glüfosaadi mittekasutamiseks 15–21 eur/ha
- Otsus kohustuseaastale järgneva kalendriaasta 10. veebruariks.
Toetus makstakse välja hiljemalt kohustuseaastale järgneva kalendriaasta 30. juuniks.**



MAAELUMINISTEERIUM

Aitäh!

Mae Alviste

mae.alviste@agri.ee

