



REGIONAAL- JA
PÕLLUMAJANDUSMINISTEERIUM



Euroopa Maaelu Arengu
Põllumajandusfond:
Euroopa investeeringud
maapiirkondadesse

Veekaitsealased põllumajandustoetused

Eike Lepmets
Maakasutuspoliitika osakonna nõunik

02.11.2023



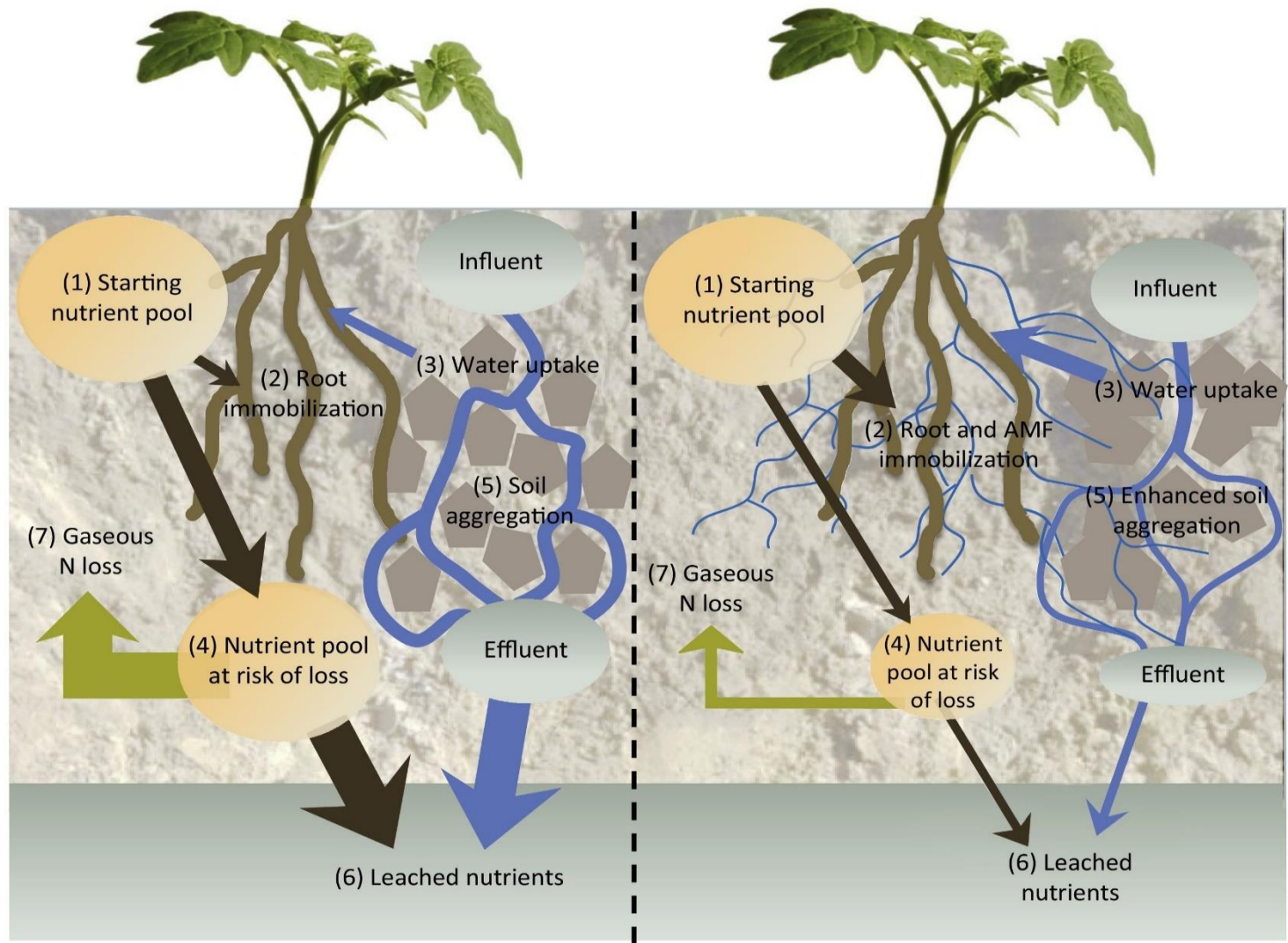
Mulla ja vee seosed on sügavad ning "meie põllumajandus- ja toidusüsteemide, keskkonna ja meie olemasolu alus," ütles FAO peadirektor QU Dongyu sümposiooni avasõnas.

https://www.fao.org/global-soil-partnership/GSOWA23_presentations-recordings



Non-mycorrhizal plant

Mycorrhizal plant



LOODUS (muld, vesi, kliima/õhk, elurikkus) ja looduslikud PROTSESSID moodustavad põllumajanduse BAASI

SÕBRAD,
keda peab TUNDMA,
hoidma ja toetama



Lase tal sinu
kasuks toimetada,
VÄHENDA
HÄIRINGUID

Olulised meetmed – TEADUS(SIIRE), KOOLITUS

MAXIMIZE CONTINUOUS LIVING ROOTS

- Crop Rotation
- Relay Crops
- Forage and Biomass Planting
- Perennial Crops
- Cover Crops

MINIMIZE DISTURBANCE

- No-till
- Reduced Tillage
- Controlled Traffic
- Avoid Tillage When Wet
- IPM

MAXIMIZE BIODIVERSITY

- Crop Rotation
- Rotational Grazing
- IPM
- Pollinator Plantings
- Organic Fertilizers
- Legumes in Mix
- Agroforestry
- Cover Crops
- Crop/ Livestock Integration

MAXIMIZE SOIL COVER

- Mulching
- Reduced Tillage
- Forage and Biomass Planting
- Residue Retention
- Cover Crops
- Green Manures

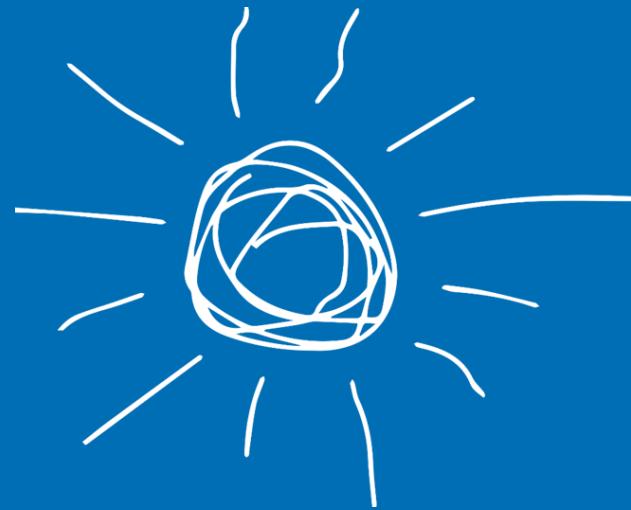
4

SOIL HEALTH PRINCIPLES

Nutrient/
H₂O Mgt



Mulla- ja veekaitse toetused



2023. aastast rakendusid:

- Turvas- ja erodeeritud mulla kaitse toetus
- Põhjavee kaitse toetus
- Pinnavee kaitse toetus

2024. aastast rakenduvad:

- Väärtusliku püsirohumaat turvas- ja erodeeritud mulla kaitse toetus
- Väärtusliku püsirohumaat põhjavee kaitse toetus



REGIONAAL- JA
PÕLLUMAJANDUSMINISTEERIUM



Põhjavee kaitse toetus

Toetusõiguslikkuse nõuded taotlejale

FIE, juriidiline isik

Põllumajandusliku tegevusega tegelev aktiivne tootja,

- kellele antakse 1. aastal lisaks KSMi ja kes järgnevatel aastatel taotleb KSMi

või

- kes peab loomi (rohumaal ha kohta min 0,2 lü veiseid, lambaid, kitsi).

Toetusõigusliku maa nõuded

Maa peab vastama otsetoetuste andmise tingimustele.

Toetatakse vähemalt 0,3 ha suurust rohumaad:

- asub min 50% ulatuses kaitsmata põhjaveega alal või olulisel allika- ja karstialal
- sellel asub allikas või karstivorm

Sama maa kohta ei anta KSMi, ökoalade toetust, mesilaste korjealade toetust, muud mulla- ja veekaitsetoetust, väärtusliku PüRM toetust

Toetust ei anta keskkonnatundliku PüRM ja pärandniidu toetuse õigusliku maa kohta

Tingimuslikkus ja baasnõuded

Põllumajanduslikus tegevuses ja kogu põllumajandusmaal tuleb täita tingimuslikkuse nõudeid

Põlluraamatu pidamine

Väetamisplaani koostamine

HPK 1 (püsirohumaa)

HPK 9 (keskkonnatundlikud alad)

Tegevuse elluviimise nõuded rohumaal

Kui maa ei ole rohumaa, peab see olema rajatud 15. juuniks.

Ülekarjatamine ja glüfosaadi kasutamine on keelatud.

Ei künta, kultiveerita, koorita, randaalita, freesita ja ei tehta muid rohukamarat kahjustavaid mullaharimistöid.

Uuendada võib üksnes otsekülvi ja pealtparandamise teel.

Äestamine on lubatud.

Nõudeid tuleb täita kogu kohustusealusel rohumaal.

Muud nõuded

Kohustusealuse maa 5 ha kohta mullaproovid:

- (Corg, pH, P, K) teise kohustuseaasta 1.detsembriks või regulaarselt 5. a 1. detsembriks.

Veekaitseline koolitus:

- läbitud teise aasta 1. detsembriks

Ühikumäär:

1) Kui rohumaid kuni 20% - 180 eur/ha

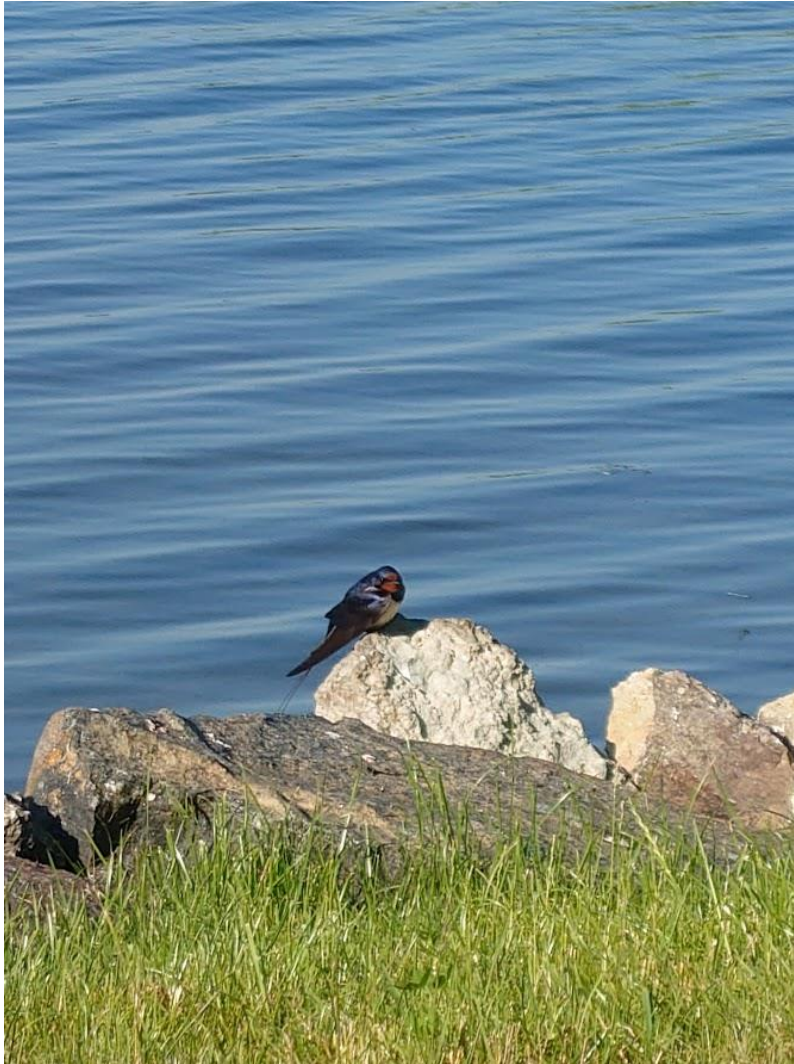
2) Kui rohumaid üle 20% - 85 eur/ha

Sihttase: ca 19 000 ha

Kogueelarve: ca 11,3 miljonit eur



REGIONAAL- JA
PÖLLUMAJANDUSMINISTEERIUM



Pinnavee kaitse toetus

Toetusõiguslikkuse nõuded taotlejale

FIE, juriidiline isik

Põllumajandusliku tegevusega tegelev aktiivne tootja,

- kellele antakse 1. aastal lisaks KSMi ja kes järgnevatel aastatel taotleb KSMi

või

- kes peab loomi (rohumaal ha kohta min 0,2 lü veiseid, lambaid, kitsi).

Ei anta (MAK) piirkondliku mullakaitse või veekaitse toetuse taotlejale.

Toetusõigusliku maa nõuded

Maa peab vastama otsetoetuste andmise tingimustele.

Toetatakse vähemalt 0,3 ha suurust rohumaad, mis:

- piirneb min 10 m veekaitsevööndiga (va Läänemeri) ning asub toitainete tõttu kesise, halva või väga halva seisundiklassiga pinnaveekogumi valgatal või
- on MAK või SK maaparanduse investeeringutoetuse abil rajatud veekaitsevööndi laiend

Sama maa kohta ei anta KSMi, ökoalade toetust, mesilaste korjealade toetust, muud mulla- ja veekaitsetoetust, väärtusliku PüRM toetust.

Toetust ei anta keskkonnatundliku PüRM kohta ja pärandniidu toetuse õigusliku maa kohta.

Tingimuslikkus ja baasnõuded

Põllumajanduslikus tegevuses ja kogu põllumajandusmaal tuleb täita tingimuslikkuse nõudeid.

Põlluraamatu pidamine

Väetamisplaani koostamine

HPK 1 (püsirohumaad)

HPK 4+ (puhverribad, veekaitse-vööndid), HPK 9 (tundlikud alad)

Tegevuse elluviimise nõuded rohumaal

Kui maa ei ole rohumaal, peab see olema rajatud 15. juuniks.

20m baasnõude veekaitsevöönd + 30m veekaitseline rohumaal.

10m baasnõude veekaitsevöönd + 40m veekaitseline rohumaal.

Ei künta, kultiveerita, koorita, randaalita, freesita ja ei tehta muid rohukamarat kahjustavaid mullaharimistöid.

Ei ole lubatud rohumaad uuendada, ülekarjatamine keelatud.

Taimekaitsevahendi, väetise ja reoveesette kasutamine, sõnnikuhoidla ja -auna ning punktkoormusobjekti, sh loomade söötmis- ja jootmiskoht, paigaldamine on keelatud.

Muud nõuded

Maaparanduse investeringutoetusega rajatud laiendi puhul järgida maaparandussüsteemi ehitusprojekti ja maaparandushoiutööde nõudeid.

Veekaitseline koolitus:

- läbitud teise aasta 1. detsembriks.

Ühikumäär:

1) Kui rohumaid kuni 20% - 220 eur/ha

2) Kui rohumaid üle 20% - 110 eur/ha

Sihttase: ca 5 000 ha

Kogueelarve: ca 3,2 miljonit eur



REGIONAAL- JA
PÕLLUMAJANDUSMINISTEERIUM

Turvas- ja erodeeritud mulla kaitse toetus



Toetusõiguslikkuse nõuded taotlejale

FIE, juriidiline isik

Põllumajandusliku tegevusega tegelev aktiivne tootja, kellele:

- antakse 1. aastal lisaks KSMi ja kes järgnevatel aastatel

taotleb KSMi

või

- kes peab loomi (rohumaal ha kohta min 0,2 lü veiseid, lambaid, kitsi).

Toetusõigusliku maa nõuded

Maa vastab otsetoetuste andmise tingimustele.

Toetatakse vähemalt 0,3 ha suurust rohumaad.

Turvasmulla või erodeeritud mulla osatähtsus on üle 70%

Sama maa kohta ei anta KSMi, ökoalade toetust, mesilaste korjealade toetust, muud mulla- ja veekaitsetoetust, väärtusliku PüR toetust (2024)

Toetust ei anta keskkonnatundliku PüRM ja pärandniidu toetuse õigusliku maa kohta

Tingimuslikkus ja baasnõuded

Põllumajanduslikus tegevuses ja kogu põllumajandusmaal tuleb täita tingimuslikkuse nõudeid

Põlluraamatu pidamine

HPK 1 (püsirohumaad), HPK 2 (turvasmuldade kaitse), HPK 5 (kaldega alad), HPK 9 (keskkonnatundlikud alad)

Tegevuse elluviimise nõuded rohumaal

Kui maa ei ole rohumaa, peab see olema rajatud 15. juuniks.

Ülekarjatamine, glüfosaadi kasutamine keelatud.

Ei künta, kultiveerita, koorita, randaalita, freesita ega tehta muid rohukamarat kahjustavaid mullaharimistöid.

Turvasmullal asuvat rohumaad võib 1x perioodi jooksul freesida või kuni 2x randaalida.

Uuendamine üksnes otsekülvi ja pealtparandamise teel.

Äestamine on lubatud.

Nõudeid tuleb täita kogu kohustusealusel rohumaal.

Muud nõuded

Kohustusealusel maal mullaproovid (Corg, pH, P, K):

- teise kohustuseaasta 1. dets või regulaarselt 5. a 1. dets
- turvasmullal 20 ha järel
- erodeeritud mullal 2 ha järel

Mullakaitseline koolitus:

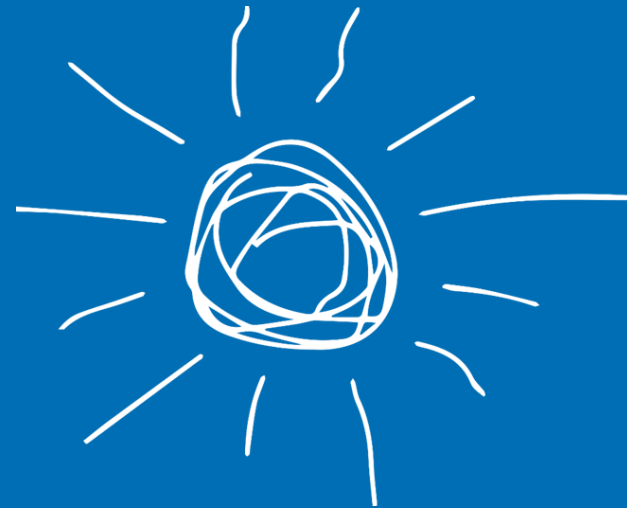
- läbitud teise aasta 1. detsembriks

Ühikumäär: 70 eur/ha

Sihttase: 24 000 ha

Kogueelarve: ca 7,7 miljonit eur

Keskkonnasõbraliku majandamise toetus



Toetuse eesmärk ja struktuur

EESMÄRK

Soodustada keskkonnasõbralike majandamisviiside kasutuselevõttu ja jätkuvat kasutamist põllumajanduses, et kaitsta mulda ja vett ning parandada nende seisundit

Suurendada elurikkust ja maastikulist mitmekesisust

Tõsta põllumajandustootjate keskkonnateadlikkust.

STRUKTUUR

Põhitegevuse elluviimise nõuded: 2023. aastal 8 tegevust, 2024. aastast lisandub veel 2.

Lisategevuse elluviimise nõuded: 2023. aastal 5 tegevust, 2024. aastast lisandub veel 1.

Nõuded taotlejale

Taotleda võib äriregistris registreeritud füüsilisest isikust ettevõtja või juriidiline isik, kes tegeleb põllumajandusliku tegevusega ning kes vastab aktiivse tootja mõistele.

Samuti peab taotleja täitma tingimuslikkuse nõudeid kogu kohustuseaasta jooksul.



Nõuded toetusõiguslikule maale (1)

Toetuse põhitegevust ja lisategevust tuleb ellu viia üldjuhul toetusõiguslikul põllumajandusmaal. Mõnda põhitegevuse või lisategevuse nõuet tuleb ellu viia ka põllumajandusmaal, mille kohta toetust ei anta:

glüfosaadi mittekasutamine sööti jäetud maal ja mustkesal;

glüfosaadi mittekasutamise lisategevuse puhul ei ole lubatud glüfosaati kasutada kogu põllumajandusliku majapidamise põllumajandusmaal sh maal, mis ei ole toetusõiguslik.

Lisategevuse elluviimise eest antakse toetust üksnes selle toetusõigusliku põllumajandusmaa kohta, mille kohta taotletakse toetust KSM põhitegevuse elluviimise eest ehk nii põhitegevust kui lisategevust tuleb ellu viia samal põllumajandusmaal.

Toetuse tegevusi tuleb ellu viia ühe kalendriaasta jooksul ehk kohustuseaastal ka põllumajandusliku majapidamise maal, mis ei ole toetusõiguslik. Kohustuseaasta algab 1. jaanuaril ja lõppeb 31. detsembril.

Nõuded toetusõiguslikule maale (2)

Toetust antakse taotlejale, kelle kasutuses on vähemalt 1,00 hektar toetusõiguslikku põllumajandusmaad. Toetusõiguslik on põllumaa, millel kasvatatakse põllukultuuri, köögivilja, maasikat, ravim- või maitsetaime, heintaime või heintaime, mis on nõuete kohaselt põldtunnustatud või sellel asub mitmeliigiline väike põld. Samuti on toetusõiguslik püsikultuuride alune maa kui sellel kasvatatakse puuvilja- või marjakultuuri ja püsirohumaa.

Toetusõigusliku põllumajandusmaa andmed peavad olema kantud põllumajandustoetuste- ja põllumassiivide registrisse.

Kasvatatav põllumajanduskultuur peab kasvama põhikultuurina. Põhikultuur tuleb külvata, istutada või maha panna hiljemalt kohustuseaasta 15. juunil, kasvatada kasutades kohalikele normidele vastavaid agrotehnilisi võtteid või hoida maa kohustuseaastal mustkesas või söötis.

Nõuded toetusõiguslikule maale (3)

Mitmeliigiline väike põld loetakse põhitegevuse elluviimise korras toetusõiguslikuks üksnes siis, kui sellel kasvatatakse köögivilja, rühvelkultuuri, lilli, ravim- või maitsetaimi 0,30 kuni 1,00 hektari suurusel põllul ja viiakse ellu mitmeliigilise väikese põllu lisategevust.

Toetusõigusliku põllu pindala hulka arvestatakse köögivilja, maasika, ravim- või maitsetaime, puuvilja- või marjakultuuri kasvatamise korral ka põllu otstes asuv kuni 15 meetri laiune teenindusala, mida kasutatakse põllutöömashinate ümberpööramiseks.

Toetust antakse sellise maa kohta, millel kasvatatakse puuvilja- või marjakultuuri või maasikat, kui taimede istutustihedus vastab ettenähtud minimaalsele määrale. Seejuures istutustiheduse määramisel ei arvestata teenindusala alla jäävat maad.

Nõuded toetusõiguslikule maale (4)

Toetust ei anta maa kohta, mille kohta antakse:

pärandniidu hooldamise toetust (NIIT);
väärtusliku püsirohuma toetust (VPR);
mulla- ja veekaitsetoetust (MULD/VESI).

Sama põllu kohta ei anta samal kohustuseaastal toetust:

orgaanilise multši kasutamise lisategevuse elluviimise eest ja
vahekultuuride kasvatamise lisategevuse elluviimise eest;
haljasväetiskultuuri kasvatamise lisategevuse elluviimise eest ja
vahekultuuride kasvatamise lisategevuse elluviimise eest.

Baasnõuded

Taotleja täidab kohustuseaasta jooksul järgmisi nõudeid:

- 1) kannab andmed põllumajandusliku tegevuse kohta veeseaduse alusel peetavasse põlluraamatusse;
- 2) täidab maaeluministri 21. detsembri 2022. a määruse nr 68 „Maa heas põllumajandus- ja keskkonnaseisundis hoidmise nõuded ning kohustuslikud majandamisnõuded” § 3 lõigetes 6–8 sätestatud nõudeid;
- 3) täidab veeseaduse § 161 lõigetes 1 ja 7 ning keskkonnaministri 5. novembri 2021. a määruse nr 49 „Nitraaditundliku ala määramine ja põllumajandusliku tegevuse piirangud nitraaditundlikul alal” § 3 punktis 1 sätestatud nõudeid;
- 4) täidab maaeluministri 21. detsembri 2022. a määruse nr 68 „Maa heas põllumajandus- ja keskkonnaseisundis hoidmise nõuded ning kohustuslikud majandamisnõuded” lisas 1 esitatud kohustuslike majandamisnõuete 7 ja 8 nõudeid 1–4.

Põhitegevuse nõuded (1)

1. Elektroonilise põlluraamatu pidamine (alates 2024. a)
2. Lämmastikubilansi koostamine (alates 2024. a)
3. Viljavaheldus ja liblikõieliste kultuuride kasvatamine



Põhitegevuse nõuded (2)

4. Sertifitseeritud teraviljaseemne kasutamine
5. Glüfosaadi kasutamise piirang
6. Mullaproovid



Põhitegevuse nõuded (3)

7. Koolitus

8. Taimekaitsevahendi kasutamise piirang

9. Aiakultuuri teenindusala ja multši kasutamine

10. Feromoonpüünised ja mitmekesisust
toetavad elemendid



Lisategevused

Orgaanilise multši kasutamine (aiakultuuride kasvatamisel)

Haljasväetiskultuuri kasvatamine (köögiviljakultuuride puhul)

Mitmeliigilise väikese põllu lisategevus

Vahekultuuri kasvatamine (alates 2024. aastast)

Happelise mulla lupjamine

Glüfosaadi mittekasutamine

Toetuse ühikumäärad

Põhitoetuse ühikumäär 40–50 eur/ha

(Mahepõllumajanduse korral ühikumäär 20–26 eur/ha)

Köögivilja, maasikas, puuvilja- ja marjakultuurid - ühikumäär 230–254 eur/ha

(Mahepõllumajanduse korral ühikumäär 50–70 eur/ha)

Lisatoetused:

aiakultuuride kasvatajatele orgaanilise multši eest 150–151 eur/ha

köögivilja kasvatajatele haljasväetise kasvatamise eest 110–154 eur/ha

mitmeliigilistele väikestele põldudele 340–476 eur/ha

vahekultuuride kasvatamise eest 60–84 eur/ha

happeliste muldade lupjamiseks 50–70 eur/ha

glüfosaadi mittekasutamiseks 15–21 eur/ha

Otsus kohustuseaastale järgneva kalendriaasta 10. veebruariks. Toetus makstakse välja hiljemalt kohustuseaastale järgneva kalendriaasta 30. juuniks.



Põllumajandustootjate
materiaalsed ja
immateriaalsed
investeeringud –
roheinvesteeringud

Toetatavad tegevused



- täppisväetamise sensorsüsteemide ostmise
- sõnniku- ja silohoidlate ehitamine, sõnnikuhoidla katmine ning sügavallapanuga lautade lekkekindla aluspinna rajamine;
- investeeringud sõnniku sisestuslaotuse seadmetesse;
- väljas peetavatele kariloomadele alaliste söötmis- ja jootmiskohtade väljaehitamine välialadel;
- investeeringud vee kokkuhoiuks ja taaskasutuseks katmikaladel

Rakendub 2024 teises pooles

Maaparandustoetused



Maaparanduslikud sekkumised

- **1.9.1** - Investeeringud põllumajandusega seotud taristu (kuivendus- ja veerežiimi kahepoolised reguleerimissüsteemid) kaasajastamisse erasektori poolt- **2023-2029 kokku 16 126 053 eurot**
- **1.9.2** - Investeeringud põllumajandusega seotud taristu (kuivendussüsteemid) kaasajastamisse – avaliku sektori investeeringud **2023-2029 kokku 11 476 747 eurot**
- **1.9.3** - Investeeringud põllumajandusega seotud taristu (erateed) kaasajastamisse **2023-2029 kokku 897 200 eurot**
- **KK3** - Maaparanduslikud keskkonnakaitserajatised **2023-2029 kokku 812 000 eurot**

Eesvoolu ja settebasseini ja puhastuslodu uuendamine ja keskkonnakaitserajatise ehitamise toetus (1.9.1 I etapp)

Rakendub 2024 a I poolaastal.

Eesmärgid:

- Maaparandussüsteemi eesvoolu tehnilise ja ökoloogilise seisundi parandamine
- Maaparandussüsteemide toimimisega kaasneva negatiivse keskkonnamõju leevendamine

Nõuded eesvoolu ja keskkonnakaitserajatisse uuendamise kohta

Eesvool

- Voolutakistus
- Kogunenud sete mahus, mis jääb alla rekonstrueerimise mahu
- Suudmed on vee all ja/või setet täis

Keskkonnakaitserajatis

- Settebasseini setteruum on täitunud vähemalt 50% ulatuses
- Puhastusloodusse on kuhjunud taimekõdu

Ülejäänud maaparandustegevuste toetus ehk 1.9.1 - II etapp + 1.9.3 + KK3

2024 IV kvartal

Eesmärgid:

- Maaparandussüsteemide (sh reguleeriva võrgu ja eesvoolu) tehnilise seisundi parandamine.
- Maaparandussüsteemide toimimisega kaasneva negatiivse keskkonnamõju leevendamine
- Maatulundusmaale ja põllumajanduslikele tootmishoonetele erateede kaudu juurdepääsu tagamine

Toetatavad tegevused

- Reguleeriva võrgu rekonstrueerimine ja uuendamine – eesvool peab eelnevalt toimima
- Teatud juhtudel eesvoolu või selle osa ja seal paiknevate drenaažisuudmete uuendamine, kui see polnud võimalik I etapis (eesvoolu toetusega korrastada)
- Keskkonnakaitserajatise ehitamine (ka metsamaal)
- 60–79 Mpa kandevõimega (III ja IV järgu tee) erateede rajamise ja parandamise tegevused - toetust saab taotleda maaparandussüsteemi teenindavatele teedele ning juurdepääsu tagamiseks põllumajandusmaale, põllumajanduslikele tootmishoonetele ja erametsamaadele.

Toetuse määr

- Toetust antakse kuni 75 % abikõlbiku kulu maksumusest reguleeriva võrgu rekonstrueerimise ja uuendamise korral
- Teede ehitamiseks, rekonstrueerimiseks ja uuendamiseks on toetusmäär 65% ja ühistegevuse korral 75% tegevuse abikõlbliku kulu maksumusest
- Metsateede puhul on toetusmäär 65% või 100%, kui tee on mõeldud avalikuks tasuta kasutamiseks ja täidab metsa mitmekülgse kasutamise eesmärki (riigiabi nõue)
- Keskkonnarajatiste rajamise, rekonstrueerimise või uuendamise korral on toetuse määr kuni 100 % abikõlblikest tegevustest



REGIONAAL- JA
PÕLLUMAJANDUSMINISTEERIUM

Aitäh!

Eike Lepmets
eike.lepmets@agri.ee

