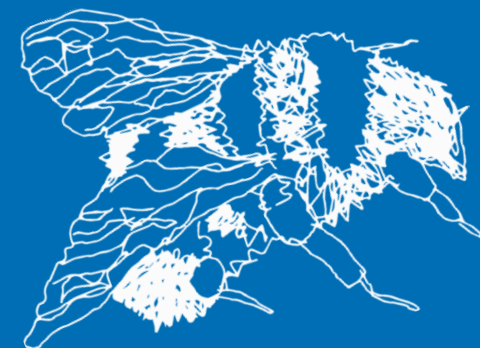




REGIONAAL- JA  
PÕLLUMAJANDUSMINISTEERIUM

# ÜPP strateegiakava 2023-2027 pindala- ja loomatoetused

Põllumajanduskeskkonnapoliitika osakond  
Regionaal- ja Põllumajandusministeerium



3.04.2024



REGIONAAL- JA  
PÕLLUMAJANDUSMINISTEERIUM

# Tingimuslikkus 2024

Siim Suure

Otsetoetuste valdkonna peaspetsialist

03.04.2024

- **Planeeritud muudatus nõudesse HPK 2 märg- ja turbaalade kaitse:**
- **2024**
- Nõue 1: Turvasmullaga põllumajandusmaal ei ole lubatud künda ega freesida. **Turvasmullaga põllumaal on lubatud künda ja freesida üks kord kolme aasta jooksul.**
- Nõue 2: Kuivendatama märgalaid ja turvasmullaga põllumajandusmaad ei tohi kuivendada. Kuivendatud märgalade ja turvasmullaga põllumajandustegevuseks kasutataval põllumajandusmaal on drenaažisüsteeme lubatud rekonstrueerida üksnes siis, kui kasutatakse lahendusi, mis ei suurenda kasvuhoonegaaside heitkoguseid, ja kui see on vajalik mineraalmullas paikneva kuivendussüsteemi toimimiseks. **Esimeses ja teises lauses sätestatud nõudeid ei kohaldata kuivendatud turvasmuldadele seadedrenaaži ehitamise ja veetaseme tõstmise korral.**
- Turvasmullaga põllumajandusmaaks loetakse põld, millel on turvasmulla osatähtsus vähemalt 90 % **(alates 2025. aastast 65 %)** ning turvasmullaga põld, mille kohta on põllumajandustootja võtnud „Euroopa Liidu ühise põllumajanduspoliitika Eesti strateegiakava aastateks 2023–2027“ (edaspidi strateegiakava) alusel antava turvas- ja erodeeritud mulla kaitse toetuse kohase kohustuse.
- Märgalaks loetakse kaitstavatel aladel asuvad rannaniidud, lamminiidud, soostunud niidud, sinihelmikakooslused ja kõrgrohustud, mis asuvad põllumajandusmaal.

## Planeeritud muudatus nõudesse HPK 6 katmata mulla puudumine kõige kriitilisema(te)l perioodi(de)l

- Põllumajandusliku majapidamise põllumaast ja püsikultuuridealusest maast peab vähemalt 50 protsenti olema talvise taimkatte all. Kui põllumajandusliku majapidamise põllumaast ja püsikultuuridealusest maast vähemalt 50 protsendil kasvatatakse köögivilja, **kartulit**, puuvilja, marjakultuuri, lilli, maitse- ja ravimtaimi ning istikuid, peab põllumajandusliku majapidamise põllumaast ja püsikultuuridealusest maast vähemalt 30 protsenti olema talvise taimkatte all. Talviseks taimkatteks loetakse 1. novembrist kuni 31. märtsini põllumaal ja püsikultuuridealusel maal olevad põllumajanduskultuurid, sealhulgas vahekultuur, kõrretüü ja taimejäänused.

- **Planeeritud muudatused HPK 7 külvikorra nõudesse**
- Põllumajandusliku majapidamise põllumaal ei ole lubatud kasvatada samal põllul sama põhikultuuri üle kolme aasta. Põllumajandusliku majapidamise põllumaast 50 protsendil ei ole lubatud kasvatada sama põhikultuuri kahel järjestikusel aastal, välja arvatud vahekultuuri kasvatamise korral ja kui tagatakse põhikultuuri vaheldumine vähemalt kolme aasta möödudes. Esimeses ja teises lauses sätestatud nõudeid ei kohaldata mitmeaastaste põllukultuuride, rohumaakultuuride, looduslike rohttaimede ja kesa kasvatamise korral.
- Põhikultuur on taotlusel märgitud põllumajanduskultuur, mis on maha pandud, istutatud või külvatud enne taotlemise aastat või taotlemise aasta kevadel ja mida kasvatatakse kasutades kohalikele normidele vastavaid agrotehnilisi võtteid või hoitakse maad mustkesas või söötis. Allakülvi ei loeta põhikultuuriks. LIFE'i projektiga „Loodusrikas Eesti“ hõlmatud põllumajandusmaal kasvatatakse põhikultuuri, kasutades nimetatud projektis ette nähtud agrotehnilisi võtteid. Eelnimetatud projektis ette nähtud agrotehnilisi võtteid võib kasutada kuni kümnel protsendil põllu pindalast. Kui maad hoitakse põhikultuuri kasvuperioodi jooksul söötis või mustkesas, katkeb põllumajanduskultuuri järgnevus. Vahekultuuriks loetakse külvatud kultuuride kasvatamist kahe üksteisele järgneva vegetatsiooniperioodi põhikultuuride vahelisel ajal või kultuuri, mis külvatakse allakülvina põhikultuurile.

- **HPK 8**
- **Tootmisega mitteseotud objektide või maa-alade all asuva põllumajandusmaa minimaalne osakaal**
- **Maastikule iseloomulike vormide säilitamine (klassikalised HPK maastikuelemendid)**
- **Keeld lõigata hekke ja puid lindude pesitsemise ja poegade üleskasvatamise ajalc (lubatud alates 15. juulist)**
- **Meetmed invasiivsete taimeliikide vältimiseks (Sosinovski karuputk)**

# SOTSIAALNE TINGIMUSLIKKUS

- Sotsiaalne tingimuslikkus, mis seab ÜPP pindala- ja loomapõhiste toetuste saamise tingimuseks teatud tööõiguse sätete järgimise. Sanktsioonid rikkumiste eest põhinevad eranditult pädevate ametivõimude otsustel või ametlikel teadetel. Makseagentuur täiendavaid kontrole ei tee. Lisaks pööratakse põllumajanduse laiendusteenustes suuremat tähelepanu tööõiguslikele küsimustele.
- ÜPP maksed seotakse teatavate Euroopa tööõiguse sätete järgimisega.
- Uue sotsiaalse tingimuslikkuse mehhanismi kohaselt peavad ELi riikide tööasutused (Tööinspeksioon) teavitama põllumajanduse makseasutusi vähemalt kord aastas oma kontrollide tulemustest. Vajadusel vähendab makseasutus põllumajandustootjatele makstavat toetust.
- Sotsiaalne tingimuslikkus on seotud kolmest direktiivist tulenevate nõuetega. [Direktiiv \(EL\) 2019/1152](#)- läbipaistvad ja prognoositavad töötingimused; [direktiiv 89/391/EMÜ](#)- meetmed, millega soodustatakse töötajate tervise ja ohutuse parandamist ning [direktiiv 2009/104/EÜ](#)- töötajate töövahendite kasutamisele esitatavad ohutuse ja tervishoiu miinimumnõuded.
- Rakendub 01.01.2025.



REGIONAAL- JA  
PÕLLUMAJANDUSMINISTEERIUM

Siim Suure

[siim.suure@agri.ee](mailto:siim.suure@agri.ee)

Tel. 6256 118





REGIONAAL- JA  
PÕLLUMAJANDUSMINISTEERIUM

# Põllumassiivi kaardi koostamine ja toetusõigusliku pindala määramine – muudatused 2024. aastal

Veronika Vallner-Kranich

Maakasutuspoliitika osakonna nõunik

03.04.2024

# **Maaeluministri 20.12.2022 määrus nr 67**

**(edaspidi *piiripunkti määrus*)**

**„Põllumassiivi kaardi koostamise, põllumassiivi toetusõigusliku pindala määramise ja põllumassiivi kasutamise kohta andmete esitamise tingimused ja kord“.**

<https://www.riigiteataja.ee/akt/105052023009>

2024. a suuri muudatusi ei ole planeeritud va sööti jäetud maa mõiste kohandamine.

# MÕISTE „põllumaa“ (tähisega „P“):

## *Kesa ja erinevad kesatüübid- 2024. a muudatus söödi osas!*

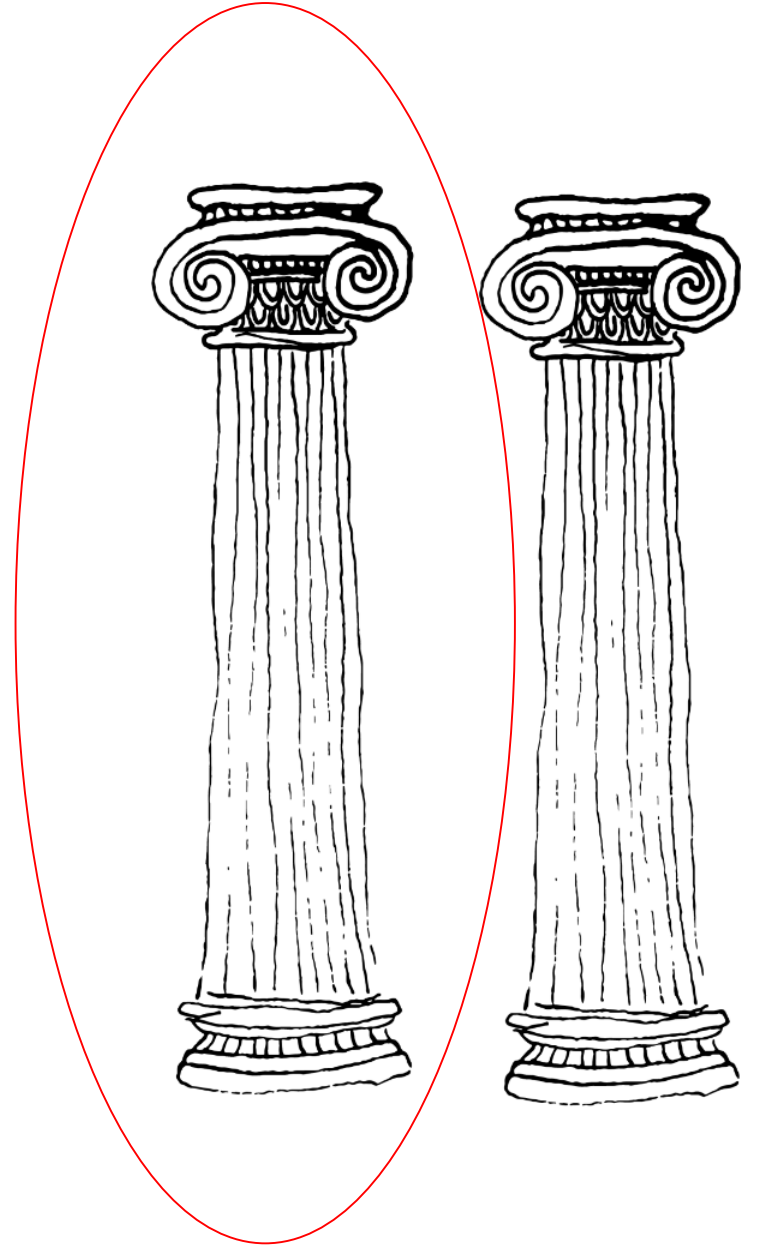
Põllumaa on külvikorruga hõlmatud haritav maa või kesa, mida saab kasutada põllumajanduskultuuride tootmiseks või karjatamiseks, või maa, mis on tootmisest kõrvale jäetud.

**Kesa** on taotlemise aastal üldjuhul saagi tootmisest kõrvale jäetud külvikorruga hõlmatud põllumaa. Eritatakse kolme tüüpi kesa:

- **mustkesa** on külvikorruga hõlmatud põllumajanduskultuurideta maa, mida haritakse umbrohtude hävitamiseks;
- **haljaskesa** on külvikorruga hõlmatud maa, mida kasutatakse haljasväetistaimede kasvatamiseks;
- **sööti jäetud maa** on külvikorruga hõlmatud ja taotlemise aastal tootmisest kõrvale jäetud maa, kus kasvab vabalt looduslik taimestik, mida kasutatakse loomade söötmiseks või maa, mille taimik küntakse sisse.

# Otsetoetused

- Põhississetulekutoetus
- Ümberjaotatav toetus
- Noore põllumajandustootja toetus
- Seotud toetused (3 looma- ja 3 pindalapõhist)
- Ökokavad (5 ökokava)





REGIONAAL- JA  
PÕLLUMAJANDUSMINISTEERIUM

# Põhisissetuleku toetus, noore põllumajandustootja toetus – muudatused 2024. aastal

Veronika Vallner-Kranich ja Ragni Koitmaa

Maakasutuspoliitika osakond

03.04.2024

# Maaeluministri 21.12.2022 määrus nr 71

***„Otsetoetuste saamise üldised nõuded, põhisissetuleku toetus, ümberjaotav toetus ja noore põllumajandustootja toetus“.***

<https://www.riigiteataja.ee/akt/129122023004?leiaKehtiv>

# Aktiivne tootja- sisuline täiendus!

- ✓ AT-ks loetakse taotlejat, kelle põllumajandusliku majapidamise kohta anti taotluse esitamise aastale eelnenud kalendriaastal otsetoetusi kuni 5000 eurot;
- ✓ Kui taotluse esitamise aastale eelnenud kalendriaastal anti otsetoetusi rohkem kui 5000 eurot, loetakse aktiivseks tootjaks juhul, kui ta vastab vähemalt ühele järgmistest tingimustest:
  - taotluse esitamise kalendriaastal on tema kasutuses vähemalt 1,00 ha põllumaad **või püsiluhtudealust maad**;
  - taotluse esitamise kalendriaastal on tal põllumajandusloomade registri andmetel 1 LÜ-le vastavalt hulgal põllumajandusloomi või 1 mesilaspere;
  - taotluse esitamise kalendriaastal on tema kasutuses oleva põllumajandusmaa karjatamiseks ja harimiseks sobilikus seisukorras hoidmise kulu vähemalt 60 eurot hektari kohta (*Kulu tõendamiseks peab taotleja PRIAle kulu tõendavad dokumendid esitama alles pärast seda, kui talle saadetakse sellekohane järelepärimine*);
  - taotluse esitamise kalendriaastal on tema kasutuses vähemalt 1 ha sellist pärandniitu, millele taotleb perioodi 2023-2027 pärandniidu hooldamise toetust ja mis vastab määruse nr 79 „Perioodi 2023–2027 pärandniidu hooldamise toetus“ § 5 sätestatud nõuetele.

# PST nõuded põllumajandusmaale – täpsustus!

- Põllumajandusmaal, millel tegeletakse põllumajandusliku tegevusega, peab ebasoovitava taimestiku ulatuslik levik olema välistatud taotluse esitamisest kuni kalendriaasta lõpuni ning seda maad peab olema võimalik kasutada järgmisel kasvuperioodil põllumajanduslikuks tegevuseks ilma lisakuludeta (§ 4 lg 3).
- Lisandub põllumajandusmaa kohta andmete küsimine vahekultuuri kasvatamiseks (§ 11 lg 1).



# Noore põllumajandustootja toetuse muudatused

- 1) Vanuse nõue muutub taotleja jaoks „soodsamaks“ - taotleja peab taotlemise ajal olema kuni 40-aastane

*Praegune nõue: Taotleja on **taotluse esitamise kalendriaastal** kuni 40-aastane*

*Uus nõue: Taotleja on **taotluse esitamise ajal** kuni 40-aastane*

- 2) Lisatakse täiendus, et kui juriidilise isiku osanike, aktsionäride või liikmete arv on suurem kui juhatuse liikmete arv, ei pea kõik juriidilise isiku osanikud, aktsionärid või liikmed kuuluma äriühingu juhatusse – *tuttav nõue eelmisest perioodist!*

3) Lihtsustakse § 8 lõike 3 (loetakse põllumajandusliku tegevusega alustanuks) punkti 4 nõuet:

*omandas osaluse põllumajandusliku tegevusega tegelevas juriidilises isikus või astus selle liikmeks **sealjuures ei arvestata sellist osalemist juriidilises isikus, millega ta ei saanud otseselt ega kaudselt oluliselt mõjutada selle juriidilise isiku tegevust.***

4) Suurendatakse maksimaalset hektarite arvu, millele on võimalik noore põllumajandustootja toetust saada.

*Praegune nõue: Noore põllumajandustootja toetust antakse **kuni 100 hektari** põllumajandusmaa kohta.*

*Uus nõue: Noore põllumajandustootja toetust antakse **kuni 260 hektari** põllumajandusmaa kohta.*

# 2024. a muudatused/täpsustused taotlemisega seotud tingimuste osas kõikidele pindala- ja loomapõhiste toetustele

- ✓ **UUS - 2024. a algab taotluste esitamine hiljemalt 20. maist!**
- ✓ **TING nõuete täitmiseks ja maakasutuse näitamiseks uute põldude/alade lisamine ilma taotlemise märketa lubatud kuni 15. augustini** – eraldi säte määruses!
- ✓ Jätkuvalt saab kuni 15. augustini taotlusel esitatud olemasolevate **põldude/alade** andmeid ja piire muuta ning põllu/ala pindala suurendada ning vähendada. Pindala suurendamine lubatud kuni 15.08 – **täpsustatud!**
- ✓ Jätkuvalt saab kuni 1. novembrini **põllu/alade piire vähendada** ja toetuse taotlemise märkeid eemaldada – **täpsustatud!**

**Täna tähelepanu eest!**

# Ökokavad

- Keskkonnasõbraliku majandamise toetus (KSM);
- Mahepõllumajandusliku taimekasvatuse toetus ja mahepõllumajandusliku loomakasvatuse toetus (MAHE, MAHEL);
- Ökoalade toetus (ÖKO);
- Ökosüsteemiteenuste säilitamise toetus (ÖST);
- Mesilaste korjeala toetus (MESI)



REGIONAAL- JA  
PÕLLUMAJANDUSMINISTEERIUM

# Keskkonnasõbraliku majandamise toetuse (KSM) muudatused 2024. aastaks

Birgit Pai  
Põllumajanduskeskkonnapoliitika osakond

# KSM struktuur 2024. aastal

## **Põhitegevuse elluviimise nõuded**

- 2024. aastal 9 tegevust (rakendub e-põlluraamat)
- 2025. aastal lisandub veel 1 (lämmastikubilanss)

## **Lisategevuse elluviimise nõuded:**

- 2024. aastal 6 tegevust (vahekultuuride lisategevus)

## Toetuse ühikumäärad (§ 3)

- Täiendatakse põhitoetuse ühikumäära lillede kasvatamisega:

Põhitoetuse ühikumäär 40–50 eur/ha;

Mahepõllumajanduse korral ühikumäär 20–26 eur/ha



## Nõue taotlejale (§ 5)

Toetust antakse taotlejale, kellele antakse keskkonnasõbraliku majandamise põhitegevuse elluviimise eest toetust kokku vähemalt 1,00 hektaril köögivilja, maasika, ravim- või maitsetaime, puuvilja- või marjakultuuri (edaspidi koos *aiakultuur*) või põllukultuuri kasvatamise eest, mitmeliigilise väikese põllu või põldtunnustatud heinaseemnepõllu kohta või lillede kasvatamise eest.

# Nõuded toetusõiguslikule maale (§ 6)

- Põhikultuuri mõiste:

*Põhikultuur on taotlusel märgitud põllumajanduskultuur, mis on (~~hiljemalt kohustuseaasta 15. juuniks~~) maha pandud, istutatud või külvatud enne taotluse esitamise aastat või taotluse esitamise aasta kevadel ja mida kasvatatakse kasutades kohalikele normidele vastavaid agrotehnilisi võtteid või hoitakse maad mustkesas või söötis. Allakülvi ei loeta põhikultuuriks. LIFE'i projektiga „Loodusrikas Eesti“ hõlmatud põllumajandusmaal kasvatatakse põhikultuuri, kasutades nimetatud projektis ette nähtud agrotehnilisi võtteid. Eelnimetatud projektis ette nähtud agrotehnilisi võtteid võib kasutada kuni kümnel protsendil põllu pindalast.*

- Teenindusala:

*Toetusõigusliku põllu pindala hulka arvestatakse (~~köögivilja, maasika, ravim- või maitsetaime, puuvilja- või marjakultuuri kasvatamise korral ka~~) põllu otstes asuv kuni 15 meetri laiune teenindusala, mida kasutatakse põllutöömashinade ümberpööramiseks.*

- Lubjatarbekaart:

*Happelise mulla lupjamise lisategevuse eest antakse toetust põllu kohta, mille kohta on koostatud ja PRIA-le elektrooniliselt PRIA e-teenuse keskkonna kaudu hiljemalt kohustuseaasta 1. detsembriks esitatud lubiväetise kasutamise soovituseliga lubjatarbekaart, mis lähtub mullatüübist, mulla veerežiimist ning mullaproovidest analüüsitud mulla orgaanilise süsiniku sisaldusest, mulla happesusest ja taimedele omastatava kaltsiumi (~~ja magneesiumi~~) sisaldusest.*

# Nõuded toetusõiguslikule maale (§ 6)

- Toetuste välistamine:

Toetust ei anta maa kohta, mille kohta antakse:

1) pärandniidu hooldamise toetust (NIIT);

~~2) väärtusliku püsirohuma toetust (VPR);~~

**2) turvas- ja erodeeritud mulla kaitse toetust;**

**3) põhjavee kaitse toetust;**

**4) pinnavee kaitse toetust**

**Mitmeliigilise väikese põllu lisategevuse elluviimise eest ei anta toetust maa kohta, mille kohta antakse strategiakava alusel mesilaste korjeala toetust.**

# Elektroonilise põlluraamatu pidamine (§ 10)

## Elektroonilise põlluraamatu pidamine

Taotleja peab kogu põllumajanduslikus majapidamises tehtud põllumajandusliku tegevuse kohta veeseaduse alusel peetavat põlluraamatut elektrooniliselt PRIA e-teenuse keskkonnas või muus e-teenuse keskkonnas.

PRIA e-põlluraamat:

- tasuta teenus
- aastaringselt kasutatav
- põldude ja niitude lisamine ja nende andmete
- põldudel ja niitudel tehtud tegevuste sisestamine
- tegevuste ette planeerimine
- kasutada jooksvalt kõiki PRIA kaardirakenduse tööriistu
- sisend pindalatoetuste taotlemisel
- põllu ja niidu andmete faili eksportimine ja importimine

● ~~1. aprill 2024~~

**TESTIMINE!**

**15. juuli 2024**

▼ Liidestus 2025?

# Põhitegevuse nõuded (§ 12)

## ❖ Viljavaheldus ja liblikõieliste kultuuride kasvatamine

- Ühtlustamine (maasikas, teravili ja ristõielised):

*Sööti jäetud maa ja mustkesa, mida kasutatakse põllumajanduskultuuride vaheldusena, ei katkesta külvikorras teravilja, **maasika** ja ristõieliste sugukonda kuuluvate põllumajanduskultuuride järgnevust kohustuseaastal ega kohustuseaastale vahetult eelnenud kalendriaastatel.*

*Vahekultuur ei katkesta külvikorras teravilja, **maasika** ja ristõieliste sugukonda kuuluvate põllumajanduskultuuride järgnevust kohustuseaastal ega kohustuseaastale vahetult eelnenud kalendriaastatel.*

# Põhitegevuse nõuded (§ 12)

- Liblikõieliste %:

*Liblikõielisi tuleb taotlejal kasvatada vähemalt 15 % / 20 % kogu põllumajandusliku majapidamise põllumaal puhaskultuurina, segus kõrreliste heintaimedega või segus teiste haljasväetiseks kasvatatavate põllumajanduskultuuridega (paragrahv 12 lg 7 ja 8)*

**Seda nõuet ei pea järgima alla 0,30 ha suurusel põllumaa põllul!**

# Põhitegevuse nõuded (§ 13)

## ❖ Sertifitseeritud teraviljaseemne kasutamine

- Vahekultuurid ja sert. seeme:

*Taotleja kasutab **põhikultuuri** külvisena kohustuseaastal eelneva kalendriaasta sügisesel ja kohustuseaasta kevadisel teraviljade külvipinnal kokku vähemalt 15 protsenti sertifitseeritud teraviljaseemet.*

- Kontrolli lihtsustamine:

*Seemnepartii sertifitseerimist tõendav külvatud seemne müügipakendi etikett **või** sertifitseeritud seemne ostmist tõendav ostudokument peavad olema kohustuseaasta jooksul kohapeal kontrollimiseks kättesaadavad.*

# Põhitegevuse nõuded (§ 15)

## ❖ Mullaproovid

- Laboriprotokollide esitamine:

*Laboratooriumi väljastatud laboriprotokollid analüüsitulemustega peavad olema kohapeal kontrollimiseks kättesaadavad. **PRIA nõudmisel esitab taotleja laboratooriumi väljastatud laboriprotokollid analüüsitulemustega PRIAle elektrooniliselt PRIA teatatud e-posti aadressil.***



## Toetuse taotlemine (§ 28)

- Lubjatarbekaartidega seotud muudatused:

**Taotleja esitab muudatused nende põldude ja pärandniidu alade ning nende piiride kohta, millel ta viib ellu § 2 lõike 3 punktis 5 nimetatud lisategevust ja mille kohta ta ei ole esitanud § 6 lõikes 12 sätestatud tähtpäevaks samas lõikes sätestatud nõuete kohast lubjatarbekaarti, hiljemalt kohustuseaastale järgneva kalendriaasta 15. jaanuariks.**

# Toetuse vähendamine (§ 30)

- Söödi kustutamine ja sätte täiendamine:

Rohumaa kohta antakse toetust maksimaalselt selle rohumaa pindala ulatuses, mis on võrdne taotlusel märgitud ja kindlaksmääratud maa pindalaga, mille kohta toetust taotleti ja millel kasvatati põllu- või aiakultuuri või (~~mida hoiti söötis~~) millel oli põldtunnustatud heinaseemnepõld **või mitmeliigiline väike põld või millel kasvatati lilli.**

Määruse leiad Riigiteatajast



REGIONAAL- JA  
PÕLLUMAJANDUSMINISTEERIUM

# Mahepõllumajandusliku taimekasvatuse toetuse ja mahepõllumajandusliku loomakasvatuse toetuse muudatused 2024. aastaks

Birgit Pai

Põllumajanduskeskkonnapoliitika osakond

# Mahepõllumajandusliku taimekasvatuse toetuse ühikumäära otsustamine (§ 4)

- Täiendatakse mitmeaastaste kultuuride ühikumäärade otsustamist:

*Ühikumäära otsustamisel suurendab PRIA mahepõllumajanduslikust või üleminekuajal toodetud sertifitseeritud seemnest või mahepõllumajanduslikust heterogeensest paljundusmaterjalist põllumajanduskultuuri või mahepõllumajanduslikult või üleminekuajal toodetud sertifitseeritud seemnekartulist kartuli kasvatamise korral ühikumäärasid 20 % selle maa hektari kohta, kus vastavat põllumajanduskultuuri kasvatati.*

**Mitmeaastase põllumajanduskultuuri kasvatamise korral suurendatakse ühikumäära ainult sellise põllumajanduskultuuri külvamise, istutamise või maha panemise aastal.**

# Nõuded toetusõigusliku maa kohta (§ 7)

- Põhikultuuri mõiste:

*Põhikultuur on taotlusel märgitud põllumajanduskultuur, mis on (~~hiljemalt kohustuseaasta 15. juuniks~~) maha pandud, istutatud või külvatud enne taotluse esitamise aastat või taotluse esitamise aasta kevadel ja mida kasvatatakse kasutades kohalikele normidele vastavaid agrotehnilisi võtteid või hoitakse maad mustkesas või söötis. Allakülvi ei loeta põhikultuuriks. LIFE'i projektiga „Loodusrikas Eesti“ hõlmatud põllumajandusmaal kasvatatakse põhikultuuri, kasutades nimetatud projektis ette nähtud agrotehnilisi võtteid.*

- Teenindusala:

*Toetusõigusliku põllu pindala hulka arvestatakse (~~köögivilja, maasika, ravim- või maitsetaime, puuvilja- või marjakultuuri kasvatamise korral ka~~) põllu otstes asuv kuni 15 meetri laiune teenindusala, mida kasutatakse põllutöömashinate ümberpööramiseks.*

# Nõuded toetusõigusliku maa kohta (§ 7)

- Kehtetuks tunnistamine:

~~(9) Toetust ei anta toetusõigusliku maa kohta, mida on kohustuseaastal hoitud mustkesas või mis on jäetud sööti.~~

# Toetuse taotlemine (§ 13)

- Maheregistrisse kandmise puudumise korral:

**Taotleja esitab muudatused nende põldude ja pärandniidu alade kohta, mille kohta ta toetust taotleb, ning mis § 7 lõike 2 kohaselt ei ole kantud mahepõllumajanduse registrisse, hiljemalt kohustuseaastale järgeva kalendriaasta 15. jaanuariks.**

Määruse leiad Riigiteatajast



REGIONAAL- JA  
PÕLLUMAJANDUSMINISTEERIUM

# Aitähh kuulamast!





REGIONAAL- JA  
PÕLLUMAJANDUSMINISTEERIUM



# Ökoalade toetus (ÖKO) – 2024. a liigume lihtsustamise suunas

Veronika Vallner-Kranich  
Maakasutuspoliitika osakonna nõunik  
03.04.2024



# Maaeluministri 23.12.2022 määrus nr 80

*„Perioodi 2023-2027 ökoalade toetus“.*

<https://www.riigiteataja.ee/akt/129122023014>

**2024. aastal liigume lihtsustamise suunas!**

**Märtsis avalikustas komisjon ÜPPga seotud  
lihtsustamisettepanekuid!**

# Liigume lihtsustamise suunas ... **HPK 8.1 standardi kustutamine TING baasnõuete süsteemist (1)**

- ✓ KOM lihtsustamisettepanek hõlmab TING süsteemist **HPK 8.1 standardi so mittetootlike alade ja elementide kustutamist baasnõudest.**
- ✓ Võimalik alates 2024. a rakendada mittetootlike alade ja elementide toetuskeemi ökokavade raames, kui riigil on kehtiv ökokava. Alates 2025. a riikidel kohustuslik pakkuda vastavat ökokava (tootjatele vabatahtlik)!
- ✓ **Eestis kehtiv ökokava=ökoalade toetus** (*välja töötatud HPK 8.1 baasil*).
- ✓ Vajalik lõplik heakskiit ja alusakti jõustumine – **hiljemalt mai lõpp!**
- ✓ Täpsustame jooksvalt, sh tehnilisi detaile, nüansse jne Komisjoniga.
- ✓ **Töötame lihtsustamise suunas eesmärgiga vähendada halduskoormust ning muuta senine keerukas skeem võimalikult lihtsaks tootjatele!**

## Liigume lihtsustamise suunas ... planeeritavad muudatused 2024. aastaks (2)

- ✓ Senised erinevad variandid, sh lävendid (nt 4%+6% või 3%+7%) kaotatakse baasist, ei pea kombineerima edaspidi ÖKOga.
- ✓ Plaan jätkata 2024. a võimalikult sarnaste põhimõtetega nagu võimaldati rohestamises – üks lävend!
- ✓ Ökoalade loetelus (nt sööt, haljakesa, elemendid jne) ei planeeri muudatusi.
- ✓ Kehtivad tegevuse elluviimise nõuded vaatame üle ja vajadusel kohandame nii palju kui võimalik (planeeritud muudatused) ja nii vähe kui vajalik (NB! Skava).

# 2024. a peamised muudatused: haljaskesa – rohkem paindlikkust!

## Haljaskesa:

- ✓ **Edaspidi lubatud sisse künni asemel mulda viimine, sh otsekülv:** haljaskesa haljasväetise mulda viimiseks ja selline haljaskesa, mille taimikusse külvatakse või istutatakse põllumajanduskultuur.
- ✓ **UUS sõnastus** - Kui taotleja määratleb ökoalana § 6 lõike 3 punktides 1–3 nimetatud sööti jäetud maad, haljaskesa haljasväetise mulda viimiseks ja sellist haljaskesa, mille taimikusse külvatakse või istutatakse põllumajanduskultuur, rohumaariba alust maad või maastikuelemendi alust maad, ei ole seal lubatud põllumajanduslik tegevus kuni taotluse esitamise aasta 25. juulini. Kui haljasväetise mulda viimise aastal külvatakse haljaskesale talivili või selline haljaskesa, mille taimikusse külvatakse või istutatakse põllumajanduskultuur, võib haljaskesa niita ja hekseldada enne 26. juulit.

# 2024. a peamised muudatused: rohumaariba – rohkem paindlikkust!

## Rohumaariba:

- ✓ 10%ndi asemel lubatakse 30%nti põllu pindalast!
- ✓ külgnevuse tingimus (rohuma, sööti jäetud maa) – eemaldatakse!

## UUS mõiste:

Rohumaariba on olemasolev või rajatav 6–12 meetri laiune rohumaariba, millel kasvavad looduslikud rohttaimed või erinevad rohumaakultuurid. Rohumaariba ei tohi ~~külgneda rohumaale ega sööti jäetud maale~~ moodustada põllu pindalast üle 10–30 protsendi. Rohumaariba ei tohi rajada rohumaale ega sööti jäetud maale.



REGIONAAL- JA  
PÕLLUMAJANDUSMINISTEERIUM

# Ökosüsteemiteenuste säilitamise toetus (ÖST)



# **Maaeluministri 23.12.2022 määrus nr 83**

***„Perioodi 2023-2027 ökosüsteemiteenuste säilitamise toetus“.***

***<https://www.riigiteataja.ee/akt/129122022025>***



# Põllusaarte – täpsustus!

- ✓ Põllumaal asuva põllu ökosüsteemiteenust võimaldavate maastikuelementide mõjualadega ja looduslike alade mõjualadega kaetuse arvutamisel arvestatakse mõjualade ulatust järgmiselt:

1) ...

2) **pindalalise põllusaare** mõjuala on 75 meetrit selle servast;

3) **punktelemendilise põllusaare** mõjuala raadius on 35 meetrit;

4) ...

- ✓ Lisatakse §-i 6 lõiked 4 ja 5, millega täpsustatakse mida loetakse pindalaliseks ja punktelemendiliseks põllusaareks – **täpsustus/õigusselgus**.

**(4) Pindalaliseks põllusaareks loetakse vähemalt 0,10 hektari suurune maastikuelement.**

**(5) Punktelemendiliseks põllusaareks, sealhulgas pindalaliseks maastikuelemendiks, loetakse alla 0,10 hektari suurune maastikuelement.**

# Täna tähelepanu eest!

Veronika Vallner-Kranich  
[veronika.vallner-kranich@agri.ee](mailto:veronika.vallner-kranich@agri.ee)  
Tel. (+372) 6256253



REGIONAAL- JA  
PÕLLUMAJANDUSMINISTEERIUM

# Mesilaste korjeala toetuse muudatused 2024 aastaks

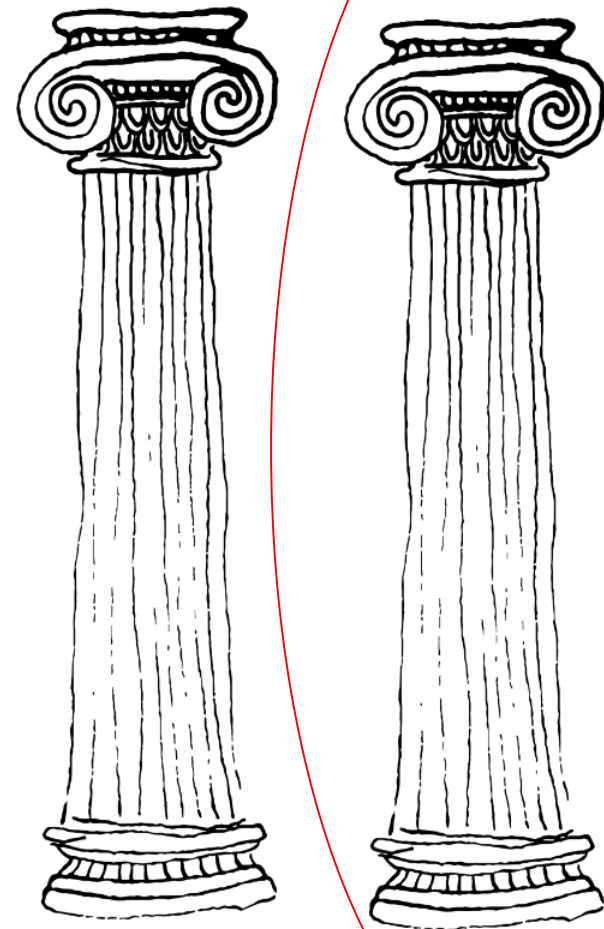
Reelika Päädam

# Muudetakse toetusõigusliku põllumaa nõudeid

Toetust ei anta maa kohta, mille kohta antakse:

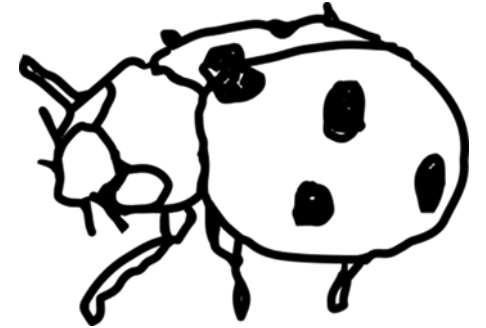
- 1) mahepõllumajanduse ökokava toetust
- 2) mulla- ja veekaitsetoetust
- 3) keskkonnasõbraliku majandamise toetust mitmeliigilise väikese põllu lisategevuse elluviimise eest

Maaelu toetused



# Põllumajanduskeskkonna toetused

- Mulla- ja veekaitsetoetus
- Väärtusliku püsirohumaat säilitamise toetus
- Pärändniidu hooldamise toetus
- Kohalikku sorti taime kasvatamise toetus
- Ohustatud tõugu looma pidamise toetus





REGIONAAL- JA  
PÕLLUMAJANDUSMINISTEERIUM

# Mulla- ja veekaitse toetused

Eike Lepmets

# Muudatused MULD-VESI toetustes

**MULD-VESI toetusi saab taotleda ka siis, kui taotletakse ökoalade toetust.**

Topelt sama maa kohta ei saa, st MULD-VESI toetust ei anta selle põllumaa kohta, mille taotleja on **ökoalana määratlenud**.

- Ökoalade toetuse saamiseks määratleb toetuse taotleja oma põllumaal teatud maa ökoaladeks, kuid toetust makstakse ökoalade jätmise eest taotleja kogu põllumaa kohta. See tähendab, et MULD-VESI toetusõiguslik maa, mida ökoalaks ei määratletud, aga mille kohta sellegipoolest ökoalade toetust makstakse, on edaspidi MULD-VESI toetuste õiguslik.



# Muudatused MULD/VESI toetustes

- MULD-VESI toetusi antakse nüüd ka **keskkonnatundlike püsirohumaade** kohta.
- **Koolituse** nõude täitmisel loetakse sobilikeks ka projekti „Climate Farm Demo“ esitluspäevad.
- MULD toetuse puhul jäävad toetusõiguslikuks ja tuleb kohustust täita ka neil turbamaadel, mis kohustuse võtmise aastaga võrreldes on vahepeal **turvasmuldade kaardikihilt välja arvatud**. Kohustust ei lõpetata.



REGIONAAL- JA  
PÕLLUMAJANDUSMINISTEERIUM

# Perioodi 2023-2027 pärandniidu hooldamise toetus

Kadri Kask

[kadri.kask@agri.ee](mailto:kadri.kask@agri.ee)

# Muudatused pärandniidu hooldamise toetuses

## Koolituse läbimine (§ 4 lg 3-6)

Kohustuslik, aga ei ole enam toetusõiguslikkuse nõue vaid on toetatava tegevuse nõue.

## Toetusõigusliku maa hulka arvatakse (§ 5 lg 6 punktid 6 ja 7)

- kuni 0,50 hektari suurune puude ja põõsaste grupp, väikeveekogu, vanajõgi ja muu looduslik taimestikuta ala, mis on selgelt eristatav ning mis on seotud pärandniidu hea seisundi tagamisega.

# Muudatused pärandniidu hooldamise toetuses

## Puhkeaasta (§ 3 lg 6)

- Ühikumäär on 100 eurot ühe hektari maa kohta.
- Puhkeaastat saab taotleda alates kohustusperioodi teisest aastast
- Puhkeaastal ei saa taotleda põhitegevust ning lisategevusi, välja arvatud väärtuste hindamise lisategevust ja tulemuspõhist viieaastast piloottegevust.

# Muudatused pärandniidu hooldamise toetuses

## Karjatatava pärandniidu niitmine (§ 10 lg 4)

- Karjatatavat pärandniitu võib niita kui niitmine, niite kokku kogumine ja ära viimine toimub enne 5. augustit.
- Karjatatavast pärandniidust peab jääma vähemalt 5% niitmata.
- Karjatatavat ala võib niita osaliselt ning niitmata ala võib olla suurem kui 30%.

# Muudatused pärandniidu hooldamise toetuses

## Väärtuste hindamise lisategevus (§ 15)

Taotleja hindab pärandniitu LIFE'i projekti „Loodusrikas Eesti” raames välja töötatud metoodika alusel ja esitab tulemused hiljemalt 1.oktoobriks.

## Käsitsi või hobuniidukiga niitmise lisategevus (§ 16)

Alast tuleb jätta 5–30 protsenti niitmata.

Kui pärandniitu ohustab seisundi halvenemine, peab terve ala ära niitma.



REGIONAAL- JA  
PÕLLUMAJANDUSMINISTEERIUM

# Perioodi 2023-2027 väärtusliku püsirohumaa säilitamise toetus

Kadri Kask

[kadri.kask@agri.ee](mailto:kadri.kask@agri.ee)

# VÄÄRTUSLIKU PÜSIROHUMAA SÄILITAMINE

Toetust saavad kahte tüüpi püsirohumaad: väljaspool kaitstavaid alasid asuvad pärandniidud ja kõrge loodusväärtusega püsirohumaad.

Väljaspool kaitstavaid alasid asuvad pärandniidud peavad olema Eesti looduse infosüsteemis EELIS kirjas pärandniiduna ja ei saa pärandniidu hooldamise toetust ehk NIIT toetust. **TOETUST SAAB TAOTLEDA ALATES 2024. AASTAST**

Kõrge loodusväärtusega püsirohumaad peavad olema pikemat aega uuendamata. Kultuurtaimed peavad olema hakanud asenduma looduslike rohttaimedega või tegu peab olema juba liigirikka, peamiselt looduslike liikidega niiduga. **TOETUST SAAB TAOTLEDA ALATES 2025. AASTAST**



# VÄÄRTUSLIKU PÜSIROHUMAA SÄILITAMINE

Toetust saab küsida ainult vähemalt 90% ulatuses eksperdi poolt **inventeeritud ja kaardile kantud** kõrge loodusväärtusega püsirohumaade ja väljaspool kaitsealasid asuvate pärändniitude kohta.

- **80 eurot** hektari kohta ekspertide poolt inventeeritud väljaspool kaitstavaid alasid asuvatele pärändniitudele
- **50 eurot** hektari kohta aastas ekspertide poolt inventeeritud kõrge loodusväärtusega püsirohumaadele

Kõrge loodusväärtusega püsirohumaade inventuuriks saab oma pikalt uuendamata püsirohumaadest teada anda **veebilehel Heapõld**.

Inventeeritud kõrge loodusväärtusega püsirohumaade kohta koostatakse kaardikiht, mille taotleja saab e-PRIs toetust taotledes aluseks võtta.

Kohustuse pikkuseks on **viis järjestikust kalendriaastat**.

# VÄÄRTUSLIKU PÜSIROHUMAA SÄILITAMINE

- Toetust võivad taotleda kõik, kelle kasutada on vähemalt **0,3 hektari** suurune väärtuslik püsirohumaad, mis on kantud PRIA põllumajandustoetuste ja põllumassiivide registrisse.
- Väärtuslikku püsirohumaad tuleb sarnaselt PST toetuse nõuetele vähemalt üle aasta hooldada (**niita, karjatada, hekseldada**), et vältida ebasoovitava taimestiku teket.
- Hekseldamine on lubatud **alates 1. augustist**.
- **Maad tuleb hoida rohukamaras.** Rohukamaras hoidmine tähendab, et maad ei künta, kultiveerita, koorita, randaalita ega freesita ning sellel ei tehta muid rohukamarat kahjustavaid mullaharimistöid.

# VÄÄRTUSLIKU PÜSIROHUMAA SÄILITAMINE

- uuendamine ja ülekarjatamine on keelatud.
- väetise ja reoveesette ning keemilise taimekaitsevahendi kasutamine on keelatud

Väärtuslikele püsirohumaadele saab võtta ka PST ja MAHE toetust.

Alates 2025. aastast saab võtta tulemuspõhist lisategevust, kus taotleja hindab väärtuslikku püsirohumaad LIFE'i projekti „Loodusrikas Eesti” raames välja töötatud metoodika alusel.



REGIONAAL- JA  
PÕLLUMAJANDUSMINISTEERIUM

# Perioodi 2023-2027 põhjavee kaitse alal asuva väärtusliku püsirohumaa kaitse toetus

Kadri Kask

[kadri.kask@agri.ee](mailto:kadri.kask@agri.ee)

# Põhjavee kaitse alal asuva väärtusliku püsirohuma toetus

Toetust antakse põhjavee kaitse toetuse õiguslikule väärtuslikule püsirohumaale.

Kohustuse pikkus on viis järjestikust kalendriaastat.

## Toetuse ühikumäär:

- 220 eurot, kui toetusõiguslik ja muu rohumaa moodustab kohustuseaastal kogu põllumajandusliku majapidamise põllumajandusmaast kokku kuni 20 protsenti.
- 110 eurot, kui toetusõiguslik ja muu rohumaa moodustab kohustuseaastal kogu põllumajandusliku majapidamise põllumajandusmaast kokku üle 20 protsendi.

Kohustuslik veekaitse või pärandniidu hooldamise **koolitus** peab olema läbitud hiljemalt teise kohustuseaasta 1. detsembriks.

# Põhjavee kaitse alal asuva väärtusliku püsirohumaa toetus

## Nõuded taotlejale:

samad mis põhjavee kaitse toetusel ehk KSMi taotlemine või toetusõigusliku ja muu rohumaa hektari kohta vähemalt 0,2 loomühikut veiseid, lambaid või kitsi.

## Nõuded maale:

vähemalt 0,30 hektari suurune rohumaa, mis asub vähemalt 50 protsendi ulatuses kaitsmata põhjaveega alal või olulisel allika- ja karstialal või millel asub allikas või karstivorm ning mis on vähemalt 90% ulatuses eksperdi inventeeritud väljaspool kaitstavaid alasid asuv pärandniit või kõrge loodusväärtusega püsirohumaa.

# Põhjavee kaitse alal asuva väärtusliku püsirohumaa toetus

- Rohumaad hoitakse rohukamaras. Rohukamaras hoidmine tähendab, et maad ei künta, kultiveerita, koorita, randaalita, freesita ega äestata ning sellel ei tehta muid rohukamarat kahjustavaid mullaharimistöid.
- Rohumaa uuendamine on keelatud.
- Rohumaa ülekarjatamine ja pärast 1. novembrit seal loomade pidamine on keelatud.
- Karjatavatele loomadele ei tohi anda lisaks muud sööta kui mineraalsööt.
- Rohumaal on keelatud väetise ning keemilise taimekaitsevahendi kasutamine.



REGIONAAL- JA  
PÕLLUMAJANDUSMINISTEERIUM

# Perioodi 2023-2027 turvas- ja erodeeritud mullaga väärtusliku püsirohumaa kaitse toetus

Kadri Kask

[kadri.kask@agri.ee](mailto:kadri.kask@agri.ee)



# Turvas- ja erodeeritud mullaga väärtusliku püsirohuma toetus

Toetust antakse mullakaitse toetuse õiguslikule väärtuslikule püsirohumaale.

Kohustuse pikkus on viis järjestikust kalendriaastat.

Toetuse ühikumäär on 100 eur/ha.

Kohustuslik mullakaitse või pärändniidu hooldamise koolitus peab olema läbitud hiljemalt teise kohustuseaasta 1. detsembriks.

# Turvas- ja erodeeritud mullaga väärtusliku püsirohumaa toetus

## Nõuded taotlejale:

samad mis mullakaitse toetusel ehk KSMi taotlemine või toetusõigusliku ja muu rohumaa hektari kohta vähemalt 0,2 loomühikut veiseid, lambaid või kitsi.

## Nõuded maale:

toetust antakse taotleja kasutatava kokku vähemalt 0,30 hektari suuruse 70 protsendi turvasmulla (M, S, R, AM) või erodeeritud (E, e) ja deluviaalmuldade (D) kompleksi osatähtsusega rohumaa kohta, mis on vähemalt 90% ulatuses eksperdi inventeeritud väljaspool kaitstavaid alasid asuv pärändniit või kõrge loodusväärtusega püsirohumaa

# Turvas- ja erodeeritud mullaga väärtusliku püsirohuma toetus

- Rohumaad hoitakse rohukamaras. Rohukamaras hoidmine tähendab, et maad ei künta, kultiveerita, koorita, randaalita, freesita ega äestata ning sellel ei tehta muid rohukamarat kahjustavaid mullaharimistöid.
- Rohuma uundamine on keelatud.
- Rohuma ülekarjatamine ja pärast 1. novembrit seal loomade pidamine on keelatud.
- Karjatavatele loomadele ei tohi anda lisaks muud sööta kui mineraalsööt.
- Rohumaal on keelatud väetise ning keemilise taimekaitsevahendi kasutamine.





REGIONAAL- JA  
PÕLLUMAJANDUSMINISTEERIUM

# Kohalikku sorti taime kasvatamise toetus

Reelika Päädam

# Toetuse eesmärk

- säilitada kohalike tingimustega kohastunud ja geneetilisest erosioonist ohustatud taimede geneetilist ressursi
- edendada kultuuripärandi ja geneetilise mitmekesisuse seisukohast oluliste kohalike taimesortide kasvatamist
- soodustada kohalike puuvilja- ja marjasortidega uute istandike rajamist

# Toetatavad tegevused

- Kohalikku sorti põllu- või köögiviljakultuuri kasvatamine ühe kalendriaasta jooksul
- Kohalikku sorti puuvilja- või marjakultuuri kasvatamine viie järjestikuse kalendriaasta jooksul

# Toetusõiguslik taotleja

- FIE või juriidiline isik
- Puuvilja- ja marjakultuuri kasvatamisel minimaalselt:
  - 20 viljapuud viiest erinevast toetusõiguslikust sordist või
  - 20 marjapõõsast kolmest erinevast toetusõiguslikust sordist
- Kartuli kasvatamisel: taotleja andmed taimeterwise registrisse kui kartulit kasvatatakse üle 1,0 ha



# Toetusõiguslikud kultuurid ja sordid

- Puuviljad: 17 õuna-, 6 pirni-, 14 ploomi sorti ja 1 kirsi sort
- Marjad: 6 m. sõstra -, 2 p. sõstra- ja 4 karusmarja sorti
- Põllukultuurid: rukis 'Sangaste', kartul 'Ando', põldhernes 'Mehis', põlduba 'Jõgeva', valge ristik 'Jõgeva 4'

## UUS! Köögiviljakultuurid:

- harilik sibul 'Jõgeva 3'
- valge peakapsas 'Jõgeva'
- kaalikas 'Kohalik sinine' ja 'Kõpu'

## UUS! Põllukultuurid:

- põlduba 'Helbi' ja põldhernes 'Kirke'
- kartul 'Endla', 'Jõgeva kollane', 'Väike verev'
- söödapeet 'Jõgeva Eckendorf'
- heintaimed aas-rebasesaba 'Haljas', salehaguhein 'Ilo', punane aruhein 'Jõgeva 70'

# Toetusõiguslik maa ja taim

- Taotleja kasutatav põllumajandusmaa
- Toetusõiguslikku põllu- ja köögiviljakultuuri sorti peab kasvatama põllumaal minimaalselt:
  - teravilja - 5 ha
  - kaunvilja va. põlduba 'Helbi' - 1 ha
  - heintaime, kartulit - 0,3 ha
  - söödapeeti, kaalikat, sibulat, kapsast, põlduba 'Helbi' - 0,1 ha
- Põllukultuuride kasvatamisel peab kasutama sertifitseeritud seemet
- Köögiviljakultuuride kasvatamisel peab kasutama standardseemet
- Heinaseemnepõllud peavad olema nõuetekohaselt põldtunnustatud
- Uued puuvilja-marjakultuuri istikud tarnijalt, kelle andmed on taimeterwise registris

# Tingimuslikkus ja baasnõue

- Taotleja täidab oma põllumajanduslikus tegevuses ja kogu põllumajandusmaal tingimuslikkuse nõudeid
- Taotleja peab veeseaduse alusel põlluraamatut ja kannab sinna andmed kasvatatavate kohalike sortide kohta

# Toetuse saamise nõuded

- Puuvilja- ja marjakultuuride kohta 15. juuniks aiaplaan
- Põllu- ja köögiviljakultuuride puhul peab:
  - järgima sordiomaniiku kehtestatud külvisenormi ja agrotehnikanõudeid
  - vältima põllu umbrohtumust
  - kasvatama sorte 15 juunist kuni 1. augustini
- Kohalikku sorti taimi ei kasvatata allakülvina

# Toetuse ühikumäär

- põldhernes, valge ristik, põlduba 'Jõgeva' – 50 eur/ha
- heintaimede seemnekasvatus – 120 eur/ha
- talirukis – 20 eur/ha
- kartul – 70 eur/ha
- kaalikas, söödapeet, põlduba 'Helbi' – 500 eur/ha
- valge peakapsas – 1500 eur/ha
- harilik sibul – 1200 eur/ha
- viljapuud – 12 eur/tk
- marjapõõsad – 5 eur/tk



[reelika.paadam@agri.ee](mailto:reelika.paadam@agri.ee)

Tel: 625 6267



REGIONAAL- JA  
PÕLLUMAJANDUSMINISTEERIUM

# Ohustatud tõugu looma pidamise toetus

**Mae Alviste**

Põllumajanduskeskkonnapoliitika osakond  
Regionaal- ja Põllumajandusministeerium

03.04.2024

# Muudatused ohustatud tõugu looma pidamise toetuse määruses

- Tori hobuse universaalsuuna hobuste alampopulatsiooni hobune, loetakse toetusõiguslikuks, kui taotleja registreerib ta tori hobuse universaalsuuna tõuraamatu põhiosas või kannab selle põhiossa või registreerib ta tori hobuse vana-tori suuna tõuraamatu põhiosas või kannab selle põhiossa **hiljemalt 2024. aasta 15. jaanuariks**.
- Tingimuslikkuse muudatusest tingitud muudatus (15. august)





## Kõrgemad majandamisnõuded – loomatoetused

- Loomade heaolu toetus
- Mahepõllumajandusliku loomakasvatuse toetus
- Loomade tervist edendavate kõrgemate majandamisnõuete toetus (karjatervise toetus)





REGIONAAL- JA  
PÕLLUMAJANDUSMINISTEERIUM

# Loomade heaolu toetus

**Mae Alviste**

Põllumajanduskeskkonnapoliitika osakond  
Regionaal- ja Põllumajandusministeerium

03.04.2024

## Muudatused loomade heaolu toetuse määruses

- Piimatõugu veiste ja hobuste pidamisperiood 2. maist kuni 6. septembrini
- Karjatamisperiood algab hiljemalt mais ja kestab vähemalt 14 järjestikust nädalat.
- Piimatõugu veiste baasnõudeks veterinaarseaduse alusel loomatauditõrje programmi täitmine
- Ei kasutata enam mõistet „kesik“
- Ühikumäära vähendamist rakendatakse alates 500 loomühikust, seda ka emiste ja emiste lisatoetuse osas.





REGIONAAL- JA  
PÕLLUMAJANDUSMINISTEERIUM

# Aitäh kogu meie meeskonna poolt!

*Täpseid nõudeid ja tingimusi vaata palun ettekande asemel  
toetuste määrustest Riigiteatajas*